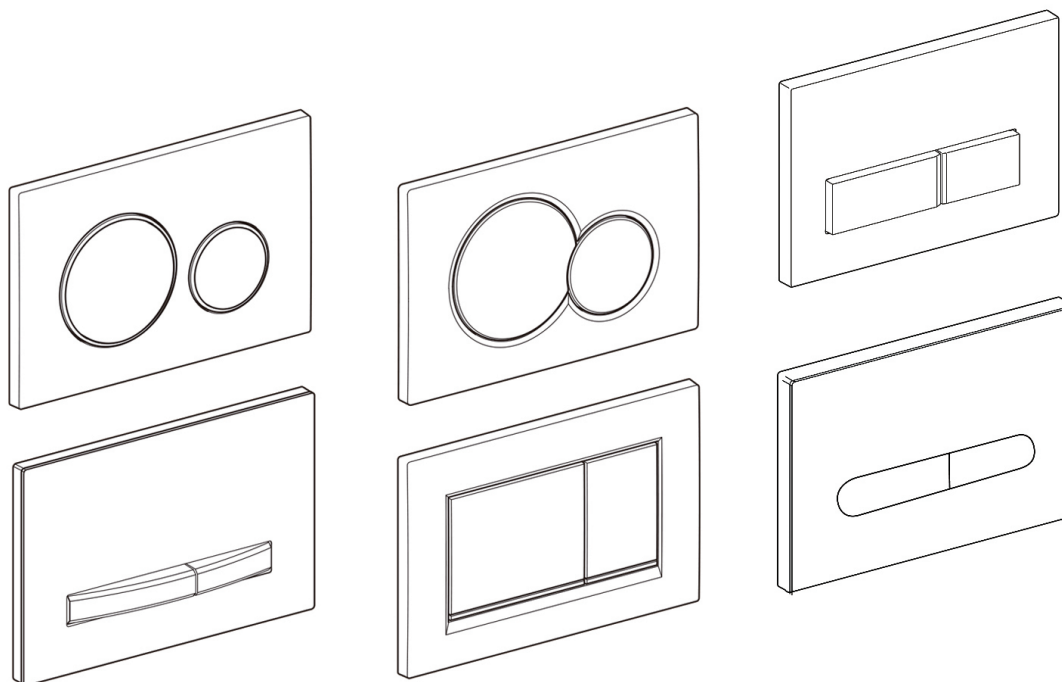
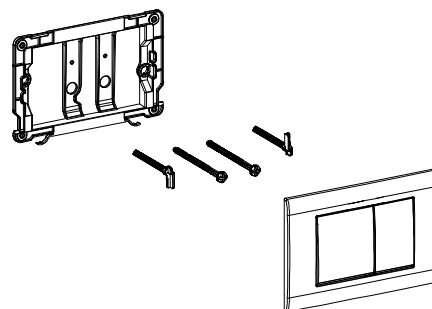


DELTA


Tools

Parts


PL:
NIE WYRZUCAJ.
TENDOKUMENT JEST WAŻNY.
ZATRZYMAJ GO!
NINIEJSZA INSTRUKCJA MONTAŻU MA
JEDYNIĘ CHARAKTER POGLĄDOWY!

EN:
DO NOT THROW AWAY.
THIS DOCUMENT IS IMPORTANT.
KEEP IT!
THIS INSTALLATION GUIDE IS FOR
REFERENCE ONLY!

DE:
NICHT WEGWERFEN.
DIESES DOKUMENT IST WICHTIG.
BEHALTE ES!
DIESE INSTALLATIONSANLEITUNG DIENT
NUR ZUR ORIENTIERUNG!

FR:
NE JETEZ PAS.
CE DOCUMENT EST IMPORTANT.
GARDEZ-LE!
CE GUIDE D'INSTALLATION EST
UNIQUEMENT À TITRE DE RÉFÉRENCE!

IT:
NON BUTTARE VIA.
QUESTO DOCUMENTO È IMPORTANTE.
CONSERVALO!
QUESTA GUIDA ALL'INSTALLAZIONE È
SOLO DI RIFERIMENTO!

ES:
NO LO TIRE.
ESTE DOCUMENTO ES IMPORTANTE.
GUÁRDELO!
ESTA GUÍA DE INSTALACIÓN ES SOLO
PARA REFERENCIA!

NL:
NIET WEGGOOIEN.
DIT DOCUMENT IS BELANGRIJK.
BEWAAR HET!
DEZE INSTALLATIEHANDLEIDING IS
ALLEEN TER REFERENTIE!

SE:
KASTA INTE BORT.
DETTA DOKUMENT ÄR VIKTIGT.
BEHÅLL DET!
DENNA INSTALLATIONSGUIDE ÄR
ENDAST FÖR REFERENS!

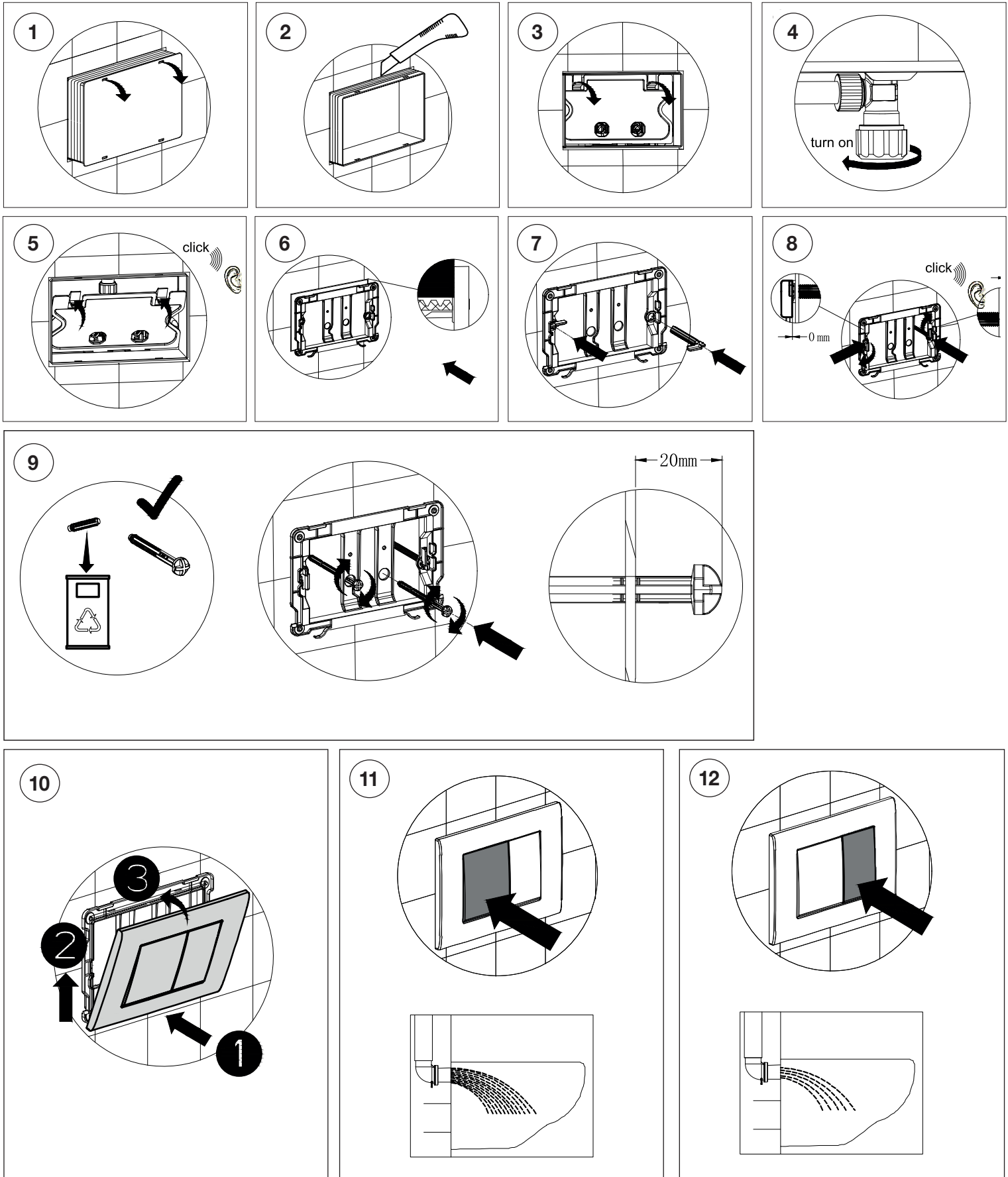
PT:
NÃO DEITE FORA.
ESTE DOCUMENTO É IMPORTANTE.
GUARDE-O!
ESTE GUIA DE INSTALAÇÃO É APENAS
PARA REFERÊNCIA!

RO:
NU ARUNCA.
ACEST DOCUMENT ESTE IMPORTANT.
PĂSTREAZĂ-L!
ACEST GHID DE INSTALARE ESTE DOAR
PENTRU REFERINȚĂ!

HU:
NE DOBJA KI.
EZ A DOKUMENTUM FONTOS.
ŐRIZZE MEG!
EZ A TELEPÍTÉSI ÚTMUTATÓ CSAK
TÁJÉKOZTATÓ JELLEGŰ!

BG:
НЕ ИЗХВЪРЛЯЙТЕ.
ТОЗИ ДОКУМЕНТ Е ВАЖЕН.
ЗАПАЗЕТЕ ГО!
ТАЗИ ИНСТРУКЦИЯ ЗА МОНТАЖ Е
САМО ЗА СПРАВКА!

PL-MONTAŻ / EN-INSTALLATION / DE-INSTALLATION / FR-INSTALLATION / IT-INSTALLAZIONE / ES-INSTALACIÓN / NL-INSTALLATIE / SE-INSTALLATION / PT-INSTALAÇÃO / RO-INSTALARE / HU-TELEPÍTÉS / BG-ИНСТАЛАЦИЯ



PL-MONTAŻ / EN-INSTALLATION / DE-INSTALLATION / FR-INSTALLATION / IT-INSTALLAZIONE / ES-INSTALACIÓN / NL-INSTALLATIE / SE-INSTALLATION / PT-INSTALAÇÃO / RO-INSTALARE / HU-TELEPÍTÉS / BG-ИНСТАЛАЦИЯ
PL

- 1: Przygotowanie obudowy**
Umieść mechanizm spłuczki w odpowiednim otworze ściennym. Upewnij się, że uszczelki i otwory są czyste i gotowe do montażu (krok 1).
- 2: Umiejscowienie ramki**
Wsuń ramkę Delta do otworu tak, aby opierała się równo o powierzchnię frontową modułu spłukującego (krok 2).
- 3: Weryfikacja osadzenia**
Sprawdź od spodu, czy ramka dobrze przylega do modułu. Dolne zaczepy powinny wskoczyć na swoje miejsce (krok 3).
- 4: Odkręcenie zaworu dopływowego**
Przed dalszym montażem upewnij się, że zawór dopływowy jest otwarty – przekręć w prawo do pozycji „ON” (krok 4).
- 5: Zatrzaskanie ramki**
Docisnij ramkę do momentu, aż usłyszysz kliknięcie – oznacza to, że element zatrzasknął się prawidłowo (krok 5).
- 6: Montaż uszczelki**
Wciśnij boczne uszczelki lub maskownice, które są częścią ramki, zgodnie z pokazanym profilem (krok 6).
- 7: Przekręcenie ramki**
Za pomocą 4 dołączonych śrub przymocuj ramkę do korpusu spłuczki – dokręć do oporu (krok 7).
- 8: Ustawienie dystansu**
Dokręć śruby aż do momentu, gdy ramka będzie równo osadzona i bez luzów (krok 8).
- 9: Przymocowanie ramki**
Przymocowaną ramkę dokręcamy (krok 9).
- 10: Montaż przycisków**
Zamontuj panel spłukujący, najpierw zaczepiając dolne zaczepy, potem górne, lekko naciskając (krok 10).
- 11: Test działania**
Delikatnie naciśnij przyciski spłuczki – powinny działać bez oporu (rok 11).
- 12: Gotowe!**
Instalacja zakończona – możesz teraz uruchomić system spłukiwania. Sprawdź szczelność i stabilność (krok 12).

EN

- 1: Housing Preparation**
Place the flush mechanism into the appropriate wall opening. Ensure the seals and openings are clean and ready for assembly (Step 1).
- 2: Frame Positioning**
Slide the Delta frame into the opening so it sits evenly against the front surface of the flushing module (Step 2).
- 3: Seat Verification**
Check from below whether the frame fits snugly onto the module. The lower clips should snap into place (Step 3).
- 4: Opening the Inlet Valve**
Before proceeding, make sure the inlet valve is open – turn it right to the „ON” position (Step 4).
- 5: Frame Locking**
Press the frame until you hear a click – this means the element has locked correctly (Step 5).
- 6: Seal Installation**
Insert the side seals or covers that are part of the frame, following the indicated profile (Step 6).
- 7: Frame Attachment**
Using the four included screws, secure the frame to the flush mechanism body – tighten fully (Step 7).
- 8: Distance Adjustment**
Tighten the screws until the frame is evenly positioned and without gaps (Step 8).
- 9: Securing the Frame**
Tighten the secured frame (Step 9).
- 10: Button Installation**
Install the flush panel, first attaching the lower clips, then the upper ones, pressing slightly (Step 10).
- 11: Function Test**
Gently press the flush buttons – they should operate smoothly (Step 11).
- 12: Done!**
Installation complete – you can now activate the flushing system. Check for leaks and stability (Step 12).

DE

- 1: Gehäusevorbereitung**
Platzieren Sie den Spülmechanismus in die entsprechende Wandöffnung. Stellen Sie sicher, dass die Dichtungen und Öffnungen sauber und montagebereit sind (Schritt 1).
- 2: Positionierung des Rahmens**
Schieben Sie den Delta-Rahmen in die Öffnung, sodass er gleichmäßig an der Vorderfläche des Spülmoduls anliegt (Schritt 2).
- 3: Überprüfung der Befestigung**
Prüfen Sie von unten, ob der Rahmen gut auf dem Modul sitzt. Die unteren Clips sollten einrasten (Schritt 3).
- 4: Öffnen des Zulaufventils**
Vor dem weiteren Einbau sicherstellen, dass das Zulaufventil geöffnet ist – nach rechts in die „ON“-Position drehen (Schritt 4).
- 5: Einrasten des Rahmens**
Drücken Sie den Rahmen, bis Sie ein Klicken hören – dies bedeutet, dass das Element korrekt eingerastet ist (Schritt 5).
- 6: Einbau der Dichtungen**
Drücken Sie die seitlichen Dichtungen oder Abdeckungen, die Teil des Rahmens sind, entsprechend dem angegebenen Profil ein (Schritt 6).
- 7: Befestigung des Rahmens**
Mit den vier mitgelieferten Schrauben den Rahmen am Spülmechanismus befestigen – festziehen (Schritt 7).
- 8: Abstandseinstellung**
Die Schrauben so lange festziehen, bis der Rahmen gleichmäßig und ohne Spiel sitzt (Schritt 8).
- 9: Endgültige Befestigung des Rahmens**
Den gesicherten Rahmen nochmals festziehen (Schritt 9).
- 10: Montage der Tasten**
Das Spülpanel montieren, zuerst die unteren Clips einhaken, dann die oberen, leicht andrücken (Schritt 10).
- 11: Funktionsprüfung**
Die Spültasten sanft drücken – sie sollten ohne Widerstand funktionieren (Schritt 11).
- 12: Fertig!**
Die Installation ist abgeschlossen – das Spülsystem kann jetzt aktiviert werden. Überprüfen Sie die Dichtigkeit und Stabilität (Schritt 12).

FR

- 1: Préparation du boîtier**
Placez le mécanisme de chasse d'eau dans l'ouverture murale appropriée. Assurez-vous que les joints et les ouvertures sont propres et prêts pour le montage (Étape 1).
- 2: Positionnement du cadre**
Insérez le cadre Delta dans l'ouverture de manière à ce qu'il repose uniformément contre la surface avant du module de chasse (Étape 2).
- 3: Vérification de l'ajustement**
Vérifiez par le bas si le cadre adhère correctement au module. Les clips inférieurs doivent s'enclencher (Étape 3).
- 4: Ouverture de la vanne d'arrivée**
Avant de poursuivre l'installation, assurez-vous que la vanne d'arrivée est ouverte – tournez-la vers la droite en position „ON” (Étape 4).
- 5: Fixation du cadre**
Appuyez sur le cadre jusqu'à entendre un clic – cela signifie que l'élément est correctement fixé (Étape 5).
- 6: Installation des joints**
Insérez les joints latéraux ou les caches qui font partie du cadre, en suivant le profil indiqué (Étape 6).
- 7: Fixation du cadre**
À l'aide des 4 vis fournies, fixez le cadre au corps de la chasse d'eau – serrez à fond (Étape 7).
- 8: Réglage de la distance**
Serrez les vis jusqu'à ce que le cadre soit bien en place et sans jeu (Étape 8).
- 9: Fixation finale du cadre**
Serrez le cadre une dernière fois (Étape 9).
- 10: Installation des boutons**
Montez le panneau de chasse en accrochant d'abord les clips inférieurs, puis les supérieurs, en appuyant légèrement (Étape 10).
- 11: Test de fonctionnement**
Appuyez doucement sur les boutons de la chasse – ils doivent fonctionner sans résistance (Étape 11).
- 12: Terminé!**
Installation terminée – vous pouvez maintenant activer le système de chasse. Vérifiez l'étanchéité et la stabilité (Étape 12).

IT

- 1: Preparazione dell'alloggiamento**
Posizionare il meccanismo di scarico nell'apertura a parete appropriata. Assicurarsi che le guarnizioni e le aperture siano pulite e pronte per l'assemblaggio (Passaggio 1).
- 2: Posizionamento del telaio**
Far scorrere il telaio Delta nell'apertura in modo che si appoggi uniformemente sulla superficie frontale del modulo di scarico (Passaggio 2).
- 3: Verifica del posizionamento**
Controllare dal basso se il telaio aderisce correttamente al modulo. Le clip inferiori dovrebbero scattare in posizione (Passaggio 3).
- 4: Apertura della valvola di ingresso**
Prima di proseguire, assicurarsi che la valvola di ingresso sia aperta – ruotarla a destra in posizione „ON” (Passaggio 4).
- 5: Bloccaggio del telaio**
Premere il telaio fino a sentire un clic – ciò indica che l'elemento si è bloccato correttamente (Passaggio 5).
- 6: Montaggio delle guarnizioni**
Inserire le guarnizioni laterali o le coperture che fanno parte del telaio, seguendo il profilo indicato (Passaggio 6).
- 7: Fissaggio del telaio**
Utilizzando le quattro viti in dotazione, fissare il telaio al corpo dello scarico – stringere bene (Passaggio 7).
- 8: Regolazione della distanza**
Stringere le viti fino a quando il telaio è ben posizionato senza spazi vuoti (Passaggio 8).
- 9: Bloccaggio finale del telaio**
Serrare il telaio fissato (Passaggio 9).
- 10: Installazione dei pulsanti**
Montare il pannello di scarico, prima agganciando i ganci inferiori, poi quelli superiori, premendo leggermente (Passaggio 10).
- 11: Test di funzionamento**
Premere delicatamente i pulsanti dello scarico – devono funzionare senza resistenza (Passaggio 11).
- 12: Fatto!**
Installazione completata – ora puoi attivare il sistema di scarico. Controlla la tenuta e la stabilità (Passaggio 12).

ES

- 1: Preparación de la carcasa**
Coloque el mecanismo de descarga en la abertura de la pared correspondiente. Asegúrese de que los sellos y las aberturas estén limpios y listos para el montaje (Paso 1).
- 2: Posicionamiento del marco**
Deslice el marco Delta en la abertura para que se apoye uniformemente contra la superficie frontal del módulo de descarga (Paso 2).
- 3: Verificación de la colocación**
Revise desde abajo si el marco se ajusta correctamente al módulo. Las pestañas inferiores deben encajar en su lugar (Paso 3).
- 4: Apertura de la válvula de entrada**
Antes de continuar con el montaje, asegúrese de que la válvula de entrada esté abierta – gírela hacia la derecha hasta la posición „ON” (Paso 4).
- 5: Fijación del marco**
Presione el marco hasta escuchar un clic – esto indica que el elemento está correctamente asegurado (Paso 5).
- 6: Instalación de sellos**
Inserte los sellos laterales o cubiertas que forman parte del marco, siguiendo el perfil indicado (Paso 6).
- 7: Fijación del marco**
Con las cuatro tornillos incluidos, asegure el marco al cuerpo del mecanismo de descarga – apriete bien (Paso 7).
- 8: Ajuste de la distancia**
Apriete los tornillos hasta que el marco esté correctamente ajustado sin espacios (Paso 8).
- 9: Fijación final del marco**
Asegure el marco fijado (Paso 9).
- 10: Instalación de botones**
Monte el panel de descarga, primero enganchando las pestañas inferiores, luego las superiores, presionando ligeramente (Paso 10).
- 11: Prueba de funcionamiento**
Presione suavemente los botones de descarga – deben operar sin resistencia (Paso 11).
- 12: ¡Listo!**
Instalación completada – ahora puede activar el sistema de descarga. Verifique la estanqueidad y estabilidad (Paso 12).

NL

- 1: Voorbereiding van de behuizing**
Plaats het spoelmecanisme in de juiste muuropening. Zorg ervoor dat de afdichtingen en openingen schoon en klaar voor montage zijn (Stap 1).
- 2: Plaatsing van het frame**
Schuif het Delta-frame in de opening zodat het gelijkmatig tegen het voorste oppervlak van het spoelmodule rust (Stap 2).
- 3: Controle van de bevestiging**
Controleer van onderaf of het frame goed aansluit op het module. De onderste klemmen moeten vastklikken (Stap 3).
- 4: Opening van de toevoerklep**
Zorg ervoor dat de toevoerlemp open is voordat u verder gaat – draai naar rechts naar de „ON”-positie (Stap 4).
- 5: Vastklikken van het frame**
Druk het frame aan tot u een klik hoort – dit betekent dat het element correct vergrendeld is (Stap 5).
- 6: Installatie van afdichtingen**
Plaats de zijafdichtingen of afdekkappen die onderdeel zijn van het frame, volgens het aangegeven profiel (Stap 6).
- 7: Bevestiging van het frame**
Bevestig het frame met de vier meegeleverde schroeven aan het spoelmecanisme – goed vastdraaien (Stap 7).
- 8: Afstand afstellen**
Draai de schroeven aan totdat het frame gelijkmatig geïnstalleerd is zonder speling (Stap 8).
- 9: Definitieve bevestiging van het frame**
Draai het bevestigde frame vast (Stap 9).
- 10: Installatie van knoppen**
Monteer het spoelpaneel, eerst de onderste klemmen vastzetten, daarna de bovenste, licht aandrukken (Stap 10).
- 11: Test van werking**
Druk de spoelknoppen voorzichtig in – ze moeten soepel werken (Stap 11).
- 12: Klaar!**
De installatie is voltooid – u kunt nu het spoelsysteem activeren. Controleer op lekken en stabiliteit (Stap 12).

SE

- 1: Förberedelse av höljat**
Placera spolmekanismen i den rätta väggöppningen. Se till att tätningarna och öppningarna är rena och redo för montering (Steg 1).
- 2: Ramens placering**
Skjut in Delta-ramen i öppningen så att den ligger jämnt mot spolmodulens framsida (Steg 2).
- 3: Kontroll av ramens fäste**
Kontrollera underifrån att ramen sitter tätt mot modulen. De nedre clipsen ska klicka på plats (Steg 3).
- 4: Öppning av inloppsventilen**
Innan du fortsätter, säkerställ att inloppsventilen är öppen – vrid den åt höger till „ON”-läge (Steg 4).
- 5: Låsning av ramen**
Tryck ramen tills du hör ett klick – det betyder att den har låsts korrekt (Steg 5).
- 6: Installation av tätning**
Montera sidotätningarna eller täckpanelerna som är en del av ramen, enligt den angivna profilen (Steg 6).
- 7: Fastmontering av ramen**
Använd de fyra medföljande skruvarna för att fästa ramen i spolmekanismen – dra åt ordentligt (Steg 7).
- 8: Justering av avstånd**
Dra åt skruvarna tills ramen sitter jämnt och utan glapp (Steg 8).
- 9: Slutlig fastsättning av ramen**
Dra åt den fastsatta ramen (Steg 9).
- 10: Montering av knappar**
Montera spolpanelen, först genom att fästa de nedre clipsen, sedan de övre, tryck lätt (Steg 10).
- 11: Funktionstest**
Tryck försiktigt på spolknapparna – de ska fungera smidigt utan motstånd (Steg 11).
- 12: Klar!**
Installation färdig – du kan nu aktivera spolningsystemet. Kontrollera tätning och stabilitet (Steg 12).

PT

- 1: Preparação da carcaca**
Coloque o mecanismo de descarga na abertura correta da parede. Certifique-se de que as vedações e aberturas estão limpas e prontas para montagem (Passo 1).
- 2: Posicionamento da moldura**
Insira a moldura Delta na abertura de forma que fique apoiada uniformemente contra a superfície frontal do módulo de descarga (Passo 2).
- 3: Verificação do encaixe**
Verifique por baixo se a moldura está bem ajustada ao módulo. Os cliques inferiores devem encaixar corretamente (Passo 3).
- 4: Abertura da válvula de entrada**
Antes de prosseguir, certifique-se de que a válvula de entrada está aberta – gire à direita para a posição „ON” (Passo 4).
- 5: Travamento da moldura**
Pressione a moldura até ouvir um clique – isso indica que o elemento foi travado corretamente (Passo 5).
- 6: Instalação das vedações**
Insira as vedações laterais ou tampas que fazem parte da moldura, conforme o perfil indicado (Passo 6).
- 7: Fixação da moldura**
Com os quatro parafusos fornecidos, fixe a moldura ao mecanismo de descarga – aperte bem (Passo 7).
- 8: Ajuste da distância**
Aperte os parafusos até que a moldura esteja bem posicionada e sem folgas (Passo 8).
- 9: Fixação final da moldura**
Aperte bem a moldura presa (Passo 9).
- 10: Instalação dos botões**
Instale o painel de descarga, começando pelos cliques inferiores, depois os superiores, pressionando levemente (Passo 10).
- 11: Teste de funcionamento**
Pressione suavemente os botões de descarga – devem funcionar sem resistência (Passo 11).
- 12: Pronto!**
Instalação concluída – agora você pode ativar o sistema de descarga. Verifique a estanqueidade e a estabilidade (Passo 12).

RO

- 1: Pregătirea carcanei**
Plasați mecanismul de spălare în deschiderea corespunzătoare a pereților. Asigurați-vă că garniturile și deschiderile sunt curate și pregătite pentru montaj (Pasul 1).
- 2: Poziționarea cadrului**
Introduceți cadrul Delta în deschidere astfel încât să se sprijine uniform pe suprafața frontală a modulului de spălare (Pasul 2).
- 3: Verificarea poziționării**
Verificați de dedesubt dacă cadrul se fixează bine pe modul. Clemele inferioare trebuie să facă clic în poziție (Pasul 3).
- 4: Deschiderea valvei de alimentare**
Înainte de a continua, asigurați-vă că valva de alimentare este deschisă – rotiți-o spre dreapta în poziția „ON” (Pasul 4).
- 5: Fixarea cadrului**
Apăsăți pe cadru până auziți un clic – acest lucru indică faptul că elementul s-a fixat corect (Pasul 5).
- 6: Montarea garniturilor**
Introduceți garniturile laterale sau capacele care fac parte din cadru, conform profilului indicat (Pasul 6).
- 7: Fixarea cadrului**
Folosiți cele patru șuruburi incluse pentru a fixa cadrul pe corpul mecanismului de spălare – strângeți bine (Pasul 7).
- 8: Reglarea distanței**
Strângeți șuruburile până când cadrul este bine poziționat, fără spații (Pasul 8).
- 9: Fixarea finală a cadrului**
Strângeți cadrul fixat (Pasul 9).
- 10: Montarea butoanelor**
Montați panoul de spălare, mai întâi fixând clemele inferioare, apoi cele superioare, apăsând ușor (Pasul 10).
- 11: Testarea funcționării**
Apăsăți ușor butoanele de spălare – acestea trebuie să funcționeze fără rezistență (Pasul 11).
- 12: Gata!**
Instalarea este finalizată – acum puteți activa sistemul de spălare. Verificați etanșeitățile și stabilitatea (Pasul 12).

HU

- 1: Burkolat előkészítése**
Helyezze a öblítőszerkezetet a megfelelő fal nyílásba. Győződjön meg róla, hogy a tömítések és nyílások tiszták és készen állnak a szerelésre (1. lépés).
- 2: Keretes elhelyezése**
Csúsztassa be a Delta keretet a nyílásba úgy, hogy egyenesen fekvődjön a öblítőmodul elülső felületén (2. lépés).
- 3: Rögzítés ellenőrzése**
Ellenőrizze alulról, hogy a keret megfelelően illeszkedik-e a modulra. Az alsó kapcsoknak helyükre kell pattanniuk (3. lépés).
- 4: Beömlőszepel kinyitása**
Mielőtt folytatná, győződjön meg róla, hogy a beömlőszepel nyitva van – fordítsa jobbra „ON” állásba (4. lépés).
- 5: Keret rögzítése**
Nyomja le a keretet, amíg kattantást nem hall – ez azt jelenti, hogy az elem megfelelően rögzült (5. lépés).
- 6: Tömítések felszerelése**
Helyezze be az oldalsó tömítéseket vagy burkolatokat, amelyek a keret részét képezik, az előírt profil szerint (6. lépés).
- 7: Keret csavarozása**
A négy mellékelt csavar segítségével rögzítse a keretet a öblítőszerkezethez – húzza meg teljesen (7. lépés).
- 8: Távoltság beállítása**
Húzza meg a csavarokat addig, amíg a keret egyenesen és hézag nélkül illeszkedik (8. lépés).
- 9: Végő rögzítés**
Húzza meg a rögzített keretet (9. lépés).
- 10: Gombok felszerelése**
Szerelje fel az öblítőpanelt, először rögzítse az alsó kapcsokat, majd a felsőket, óvatosan nyomva (10. lépés).
- 11: Működési teszt**
Óvatosan nyomja meg az öblítő gombokat – simán kell működniük (11. lépés).
- 12: Kész!**
A telepítés befejeződött – most aktiválhatja az öblítési rendszert. Ellenőrizze a szivárgást és a stabilitást (12. lépés).

BG

- 1: Подготовка на корпуса**
Поставете механизма за промиване в съответния отвор в стената. Уверете се, че уплътненията и отворите са чисти и готови за монтаж (Стъпка 1).
- 2: Позициониране на рамката**
Плъзнете рамката Delta в отвора, така че да прилепва равномерно към предната повърхност на модула за промиване (Стъпка 2).
- 3: Проверка на закрепването**
Проверете отдолу дали рамката приляга добре към модула. Долните щипки трябва да щракнат на място (Стъпка 3).
: 4: Отваряне на входния клапан
Преди да продължите, уверете се, че входният клапан е отворен – завъртете го надясно до позиция „ON” (Стъпка 4).
- 5: Заклучване на рамката**
Натиснете рамката, докато чуете щракване – това означава, че елементът е правилно фиксиран (Стъпка 5).
- 6: Монтаж на уплътненията**
Поставете страничните уплътнения или капаци, които са част от рамката, съгласно показанията профил (Стъпка 6).
- 7: Закрепване на рамката**
С помощта на четирите включени винта закрепете рамката към корпуса на механизма за промиване – затегнете добре (Стъпка 7).
- 8: Настройка на разстоянието**
Затегнете винтовете, докато рамката бъде добре позиционирана без луфтове (Стъпка 8).
- 9: Финално закрепване**
Затегнете фиксираната рамка (Стъпка 9).
- 10: Монтаж на бутоните**
Монтирайте панела за промиване, като първо закрепите долните щипки, след това горните, леко натискайки (Стъпка 10).
- 11: Тест за работа**
Натиснете внимателно бутоните за промиване – те трябва да работят без съпротивление (Стъпка 11).
- 12: Готово!**
Инсталацията е завършена – вече можете да активирате системата за промиване. Проверете уплътнението и стабилността (Стъпка 12).

PL - ZASTOSOWANIE I FUNKCJĘ:

- Przycisk spłukujący, zwany również panelem uruchamiającym, jest kluczowym elementem mechanizmu spłukiwania w systemach podtynkowych.
- Przycisk służy do ręcznego uruchomienia mechanizmu spłukiwania w zbiorniku WC.

Konserwacja przycisku:

- Czyść przycisk miękką szmatką z dodatkiem łagodnych środków czyszczących.
- Unikaj środków żrących lub szorstkich gąbek mogących uszkodzić powierzchnię.
- Regularnie sprawdzaj działanie przycisku – w przypadku oporu ponownie wyreguluj tłoczki.

EN - APPLICATION AND FUNCTION:

- The flush button, also known as the activation panel, is a key element of the flushing mechanism in concealed systems.
- The button is used to manually activate the flushing mechanism in the WC tank.

Button maintenance:

- Clean the button with a soft cloth and mild cleaning agents.
- Avoid corrosive substances or rough sponges that may damage the surface.
- Regularly check the button's operation – if resistance occurs, readjust the pistons.

DE - ANWENDUNG UND FUNKTION:

- Die Spültaste, auch als Befätigungsplatte bekannt, ist ein Schlüsselement des Spülmechanismus in Unterputzsystemen.
- Die Taste dient der manuellen Aktivierung des Spülmechanismus im WC-Tank.

Wartung der Taste:

- Reinigen Sie die Taste mit einem weichen Tuch und milden Reinigungsmitteln.
- Vermeiden Sie ätzende Substanzen oder raue Schwämme, die die Oberfläche beschädigen könnten.
- Überprüfen Sie regelmäßig die Funktion der Taste – falls Widerstand auftritt, justieren Sie die Kolben erneut.

FR - APPLICATION ET FONCTION:

- Le bouton de chasse, également appelé panneau d'activation, est un élément clé du mécanisme de chasse dans les systèmes encastrés.
- Le bouton permet d'activer manuellement le mécanisme de chasse du réservoir WC.

Entretien du bouton:

- Nettoyez le bouton avec un chiffon doux et des produits nettoyants doux.
- Évitez les substances corrosives ou les éponges rugueuses pouvant endommager la surface.
- Vérifiez régulièrement le fonctionnement du bouton – en cas de résistance, ajustez à nouveau les pistons.

IT - APPLICAZIONE E FUNZIONE:

- Il pulsante di scarico, noto anche come pannello di attivazione, è un elemento chiave del meccanismo di scarico nei sistemi a incasso.
- Il pulsante serve per attivare manualmente il meccanismo di scarico nel serbatoio WC.

Manutenzione del pulsante:

- Pulire il pulsante con un panno morbido e detersivi delicati.
- Evitare sostanze corrosive o spugne abrasive che potrebbero danneggiare la superficie.
- Controllare regolarmente il funzionamento del pulsante – in caso di resistenza, regolare nuovamente i pistoni.

ES - APLICACIÓN Y FUNCIÓN:

- El botón de descarga, también conocido como panel de activación, es un elemento clave del mecanismo de descarga en sistemas empotrados.
- El botón se utiliza para activar manualmente el mecanismo de descarga en el tanque del WC.

Mantenimiento del botón:

- Limpia el botón con un paño suave y productos de limpieza suaves.
- Evita sustancias corrosivas o esponjas ásperas que puedan dañar la superficie.
- Verifica regularmente el funcionamiento del botón – si se presenta resistencia, reajusta los pistones.

NL - TOEPASSING EN FUNCTIE:

- De spoelknop, ook wel bedieningspaneel genoemd, is een essentieel onderdeel van het spoelmechanisme in inbouwsystemen.
- De knop wordt gebruikt om het spoelmechanisme in het WC-reservoir handmatig te activeren.

Onderhoud van de knop:

- Reinig de knop met een zachte doek en milde reinigingsmiddelen.
- Vermijd bijtende stoffen of ruwe sponzen die het oppervlak kunnen beschadigen.
- Controleer regelmatig de werking van de knop – als er weerstand optreedt, stel de zuigers opnieuw af.

SE - ANVÄNDNING OCH FUNKTION:

- Spolknappen, även kallad aktiveringspanel, är en nyckelkomponent i spolmekanismen för inbyggda system.
- Knappen används för att manuellt aktivera spolmekanismen i WC-tanken.

Underhåll av knapp:

- Rengör knappen med en mjuk trasa och milda rengöringsmedel.
- Undvik frätande ämnen eller grova svampar som kan skada ytan.
- Kontrollera regelbundet knappens funktion – om motstånd uppstår, justera kolvarna igen.

PT - APLICAÇÃO E FUNÇÃO:

- O botão de descarga, também conhecido como painel de ativação, é um elemento essencial do mecanismo de descarga em sistemas embutidos.
- O botão é usado para ativar manualmente o mecanismo de descarga no tanque do WC.

Manutenção do botão:

- Limpe o botão com um pano macio e produtos de limpeza suaves.
- Evite substâncias corrosivas ou esponjas ásperas que possam danificar a superfície.
- Verifique regularmente o funcionamento do botão – se houver resistência, ajuste novamente os pistões.

RO - APLICARE ȘI FUNCȚIE:

- Butonul de spălare, cunoscut și sub denumirea de panou de activare, este un element cheie al mecanismului de spălare în sistemele încastrate.
- Butonul este utilizat pentru activarea manuală a mecanismului de spălare în rezervorul WC.

Întreținerea butonului:

- Curățați butonul cu o cârpă moale și detergenți blânzi.
- Evitați substanțele corozive sau bureții aspri care pot deteriora suprafața.
- Verificați regulat funcționarea butonului – dacă apare rezistență, reghiați din nou pistoanele.

HU - ALKALMAZÁS ÉS FUNKCIÓ:

- Az öblítőgomb, más néven aktiváló panel, a rejtett rendszerek öblítőmechanizmusának kulcsfontosságú eleme.
- A gombot a WC-tartály öblítőmechanizmusának kézi aktiválására használják.

A gomb karbantartása:

- Tisztítsa meg a gombot puha kendővel és enyhe tisztítószerrel.
- Kerülje a maró anyagokat vagy durva szivacsokat, amelyek károsíthatják a felületet.
- Rendszeresen ellenőrizze a gomb működését – ha ellenállást tapasztal, állítsa be újra a dugattyúkat.

BG - ПРИЛОЖЕНИЕ И ФУНКЦИЯ:

- Бутонът за промиване, известен още като панел за активиране, е ключов елемент от механизма за промиване в скритите системи.
- Бутонът се използва за ръчно активиране на механизма за промиване в резервоара на WC.

Поддръжка на бутона:

- Почиствайте бутона с мека кърпа и нежни почистващи препарати.
- Избягвайте корозивни вещества или груби гъби, които могат да повредят повърхността.
- Проверявайте редовно работата на бутона – ако се появи съпротивление, регулирайте буталата отново.

PL - OKRES GWARANCJI

- Produkt objęty jest 2-letnią gwarancją liczoną od daty zakupu, obejmującą wady materiałowe oraz wady produkcyjne.

Warunki gwarancji

- Produkt musi być zamontowany zgodnie z załączoną instrukcją montażu.
- Produkt musi być używany zgodnie z przeznaczeniem – wyłącznie do spłukiwania wody w systemach WC ze stelażami podtynkowymi.

Gwarancja nie obejmuje

- Uszkodzeń powstałych na skutek niewłaściwego montażu lub użytkowania, uszkodzeń mechanicznych (pęknięcia, zarysowania) powstałych po instalacji, uszkodzeń chemicznych wywołanych działaniem agresywnych środków czyszczących, naturalnego zużycia materiałów (np. wytarcia powierzchni przycisku), samodzielnych modyfikacji lub napraw wykonanych przez użytkownika.

EN - WARRANTY PERIOD

- The product is covered by a 2-year warranty from the date of purchase, covering material and manufacturing defects.

Warranty conditions

- The product must be installed in accordance with the attached installation manual.
- The product must be used as intended – solely for flushing water in WC systems with concealed frames.

The warranty does not cover

- Damage resulting from improper installation or use, mechanical damage (cracks, scratches) occurring after installation, chemical damage caused by aggressive cleaning agents, natural wear and tear of materials (e.g., button surface wear), self-made modifications or repairs carried out by the user.

DE - GARANTIEZEITRAUM

- Das Produkt ist ab dem Kaufdatum mit einer 2-jährigen Garantie abgedeckt, die Material- und Produktionsfehler umfasst.

Garantiebedingungen

- Das Produkt muss gemäß der beiliegenden Installationsanleitung montiert werden.
- Das Produkt muss gemäß seinem Verwendungszweck genutzt werden – ausschließlich zum Spülen von Wasser in WC-Systemen mit Unterputzrahmen.

Die Garantie umfasst nicht

- Schäden durch unsachgemäße Montage oder Nutzung, mechanische Schäden (Risse, Kratzer) nach der Installation, chemische Schäden durch aggressive Reinigungsmittel, natürlicher Materialverschleiß (z. B. Abnutzung der Tastenoberfläche), eigenständige Modifikationen oder Reparaturen durch den Benutzer.

FR - PÉRIODE DE GARANTIE

- Le produit est couvert par une garantie de 2 ans à compter de la date d'achat, couvrant les défauts matériels et de fabrication.

Conditions de garantie

- Le produit doit être installé conformément au manuel d'installation fourni.
- Le produit doit être utilisé conformément à sa destination – exclusivement pour le rinçage de l'eau dans les systèmes WC avec châssis encastrés.

La garantie ne couvre pas

- Les dommages résultant d'une installation ou d'une utilisation inappropriée, les dommages mécaniques (fissures, rayures) après installation, les dommages chimiques causés par des nettoyants agressifs, l'usure naturelle des matériaux (par ex. usure de la surface du bouton), les modifications ou réparations effectuées par l'utilisateur lui-même.

IT - PERIODO DI GARANZIA

- Il prodotto è coperto da una garanzia di 2 anni dalla data di acquisto, che copre difetti materiali e di fabbricazione.

Condizioni di garanzia

- Il prodotto deve essere installato secondo il manuale di installazione allegato.
- Il prodotto deve essere utilizzato secondo la sua destinazione d'uso – esclusivamente per lo scarico dell'acqua nei sistemi WC con telai ad incasso.

La garanzia non copre

- Danni derivanti da installazione o utilizzo improprio, danni meccanici (crepe, graffi) dopo l'installazione, danni chimici causati da detersivi aggressivi, usura naturale dei materiali (es. usura della superficie del pulsante), modifiche o riparazioni effettuate dall'utente stesso.

ES - PERÍODO DE GARANTÍA

- El producto está cubierto por una garantía de 2 años a partir de la fecha de compra, que cubre defectos de materiales y fabricación.

Condiciones de garantía

- El producto debe instalarse de acuerdo con el manual de instalación adjunto.
- El producto debe utilizarse según su propósito – exclusivamente para la descarga de agua en sistemas de WC con estructuras empotradas.

La garantía no cubre

- Daños derivados de una instalación o uso inadecuado, daños mecánicos (grietas, arañazos) después de la instalación, daños químicos causados por agentes de limpieza agresivos, desgaste natural de los materiales (por ej. desgaste de la superficie del botón), modificaciones o reparaciones realizadas por el usuario.

NL - GARANTIEPERIODE

- Het product heeft een garantie van 2 jaar vanaf de aankoopdatum, waarbij materiaal- en fabricagefouten worden gedekt.

Garantievoorwaarden

- Het product moet volgens de bijgevoegde installatiehandleiding worden geïnstalleerd.
- Het product moet worden gebruikt zoals bedoeld – uitsluitend voor het spoelen van water in WC-systemen met inbouwframes.

De garantie dekt niet

- Schade als gevolg van onjuiste installatie of gebruik, mechanische schade (scheuren, krassen) na installatie, chemische schade veroorzaakt door agressieve reinigingsmiddelen, natuurlijke slijtage van materialen (bijv. slijtage van de knoppervlakte), eigen modificaties of reparaties door de gebruiker.

SE - GARANTIPERIOD

- Produkten omfattas av en 2-års garanti från inköpsdatumet, som täcker material- och tillverkningsfel.

Garantivillkor

- Produkten måste installeras enligt den bifogade installationsmanualen.
- Produkten måste användas enligt avsedd funktion – endast för spolning av vatten i WC-system med inbyggda ramar.

Garantin omfattar inte

- Skador orsakade av felaktig installation eller användning, mekaniska skador (sprickor, repor) efter installationen, kemiska skador från aggressiva rengöringsmedel, naturligt slitage av material (t.ex. slitage av knappens yta), egna modifieringar eller reparationer utförda av användaren.

PT - PERÍODO DE GARANTIA

- O produto tem uma garantia de 2 anos a partir da data de compra, cobrindo defeitos de materiais e fabricação.

Condições da garantia

- O produto deve ser instalado de acordo com o manual de instalação anexado.
- O produto deve ser usado conforme sua finalidade – exclusivamente para descarga de água em sistemas WC com estruturas embutidas.

A garantia não cobre

- Danos resultantes de instalação ou uso inadequado, danos mecânicos (rachaduras, arranhões) após a instalação, danos químicos causados por agentes de limpeza agressivos, desgaste natural dos materiais (ex. desgaste da superfície do botão), modificações ou reparos feitos pelo usuário.

RO - PERIODA DE GARANȚIE

- Produsul beneficiază de o garanție de 2 ani de la data achiziției, acoperind defecte de material și de fabricație.

Condiții de garanție

- Produsul trebuie instalat conform manualului de instalare atașat.
- Produsul trebuie utilizat conform destinației – exclusiv pentru clătirea apei în sisteme WC cu rame încastrate.

Garanția nu acoperă

- Deteriorări cauzate de instalare sau utilizare necorespunzătoare, deteriorări mecanice (fisuri, zgârieturi) apărute după instalare, deteriorări chimice cauzate de agenți de curățare agresivi, uzura naturală a materialelor (ex. uzura suprafeței butonului), modificări sau reparații efectuate de utilizator.

HU - GARANCIA IDŐSZAK

- A termék 2 éves garanciával rendelkezik a vásárlás dátumától számítva, amely a gyártási és anyaghibákat fedezi.

Garancia feltételei

- A terméket a mellékelt telepítési útmutató szerint kell felszerelni.
- A terméket rendeltetésszerűen kell használni – kizárólag vízbőlítésre WC rendszerekben beépített kerettel.

A garancia nem terjed ki

- Helytelen telepítés vagy használat okozta károkra, mechanikai sérülésekre (repedések, karcok) telepítés után, agresszív tisztítószerek által okozott kémiai sérülésekre, az anyagok természetes kopására (pl. gombfelület kopása), felhasználó által végzett módosításokra vagy javításokra.

BG - ГАРАНЦИОНЕН ПЕРИОД

- Продуктът е покрит с 2-годишна гаранция от датата на покупка, обхващаща материални и производствени дефекти.

Условия за гаранция

- Продуктът трябва да бъде монтиран съгласно приложеното ръководство за монтаж.
- Продуктът трябва да се използва по предназначение – само за промиване на вода в WC системи със скрити рамки.

Гаранцията не покрива

- Повреди, причинени от неправилен монтаж или употреба, механични повреди (пукнатини, надрасвания) след инсталация, химически повреди, причинени от агресивни почистващи препарати, естествено износване на материалите (напр. износване на повърхността на бутона), самостоятелни модификации или ремонти, извършени от потребителя.

