

# Instrukcja Obsługi

---

## Dyktafon Wi-Fi

---

**Model: EL-AR01**

---

## Spis Treści

---

- [1. Specyfikacja](#)
- [2. Opis Urządzenia](#)
  - [◦ Wi-Fi](#)
  - [◦ Zawartość Opakowania](#)
- [3. Szybki Przewodnik po Funkcjach Dyktafonu Wi-Fi](#)
- [4. Opis Ogólny](#)
  - [◦ Funkcje](#)
  - [◦ Zastosowania](#)
  - [◦ Ostrzeżenie](#)
- [5. Struktura Urządzenia](#)
- [6. Tryby Pracy i Wskaźniki](#)
  - [◦ Wskazówki dotyczące sprzętu](#)
- [7. Wyłączanie i Resetowanie](#)
- [8. Ustawienia Połączenia z Dyktafonem Wi-Fi](#)
  - [◦ Krok 1: Instalacja Aplikacji CamSC Pro](#)
  - [◦ Krok 2: Rejestracja i Parowanie Urządzenia](#)
  - [◦ Krok 3: Przygotowanie Urządzenia do Parowania](#)
  - [◦ Krok 4: Połączenie z Wi-Fi](#)
  - [◦ Krok 5: Konfiguracja Nagrywania](#)
- [9. Tryby Pracy Dyktafonu Wi-Fi](#)
- [10. Zmiana Nazwy Urządzenia](#)
- [11. Wprowadzenie do Aplikacji](#)
- [12. Ekran Odtwarzania Dźwięku na Żywo](#)
- [13. Sprawdzanie Miejsca na Karcie SD i w Chmurze](#)

14. [Informacje o Koncie i Ustawienia Udostępniania](#)
  15. [Ustawienia Aplikacji](#)
  16. [Specyfikacja Techniczna](#)
  17. [FAQ \(Często Zadawane Pytania\)](#)
- 

## Specyfikacja

---



- **Wymiary urządzenia:** 10 x 30 x 60 mm
  - **Funkcje:** Dyktafon z obsługą Wi-Fi
- 

## Opis Urządzenia

---

Dyktafon Wi-Fi o długim czasie czuwania to kompaktowe urządzenie do nagrywania dźwięku, które można zdalnie obsługiwać za pomocą połączenia Wi-Fi. Urządzenie posiada prosty interfejs, który składa się z jednego przycisku zasilania oraz wskaźników LED informujących o stanie pracy.

- **Przycisk zasilania** znajduje się na środku przedniego panelu urządzenia.
- Urządzenie jest wyposażone w otwory wentylacyjne, które poprawiają chłodzenie i wydajność pracy.

## Wi-Fi

Urządzenie obsługuje połączenie Wi-Fi, co pozwala na zdalne sterowanie oraz transfer danych z dyktafonu na inne urządzenia, takie jak telefon, tablet lub komputer.

### Zawartość Opakowania

- 1 x Dyktafon Wi-Fi
- 1 x Kabel USB do ładowania
- 1 x Instrukcja obsługi
- 1 x Czytnik kart microSD
- 1 x Narzędzie do resetowania

---

## Szybki Przewodnik po Funkcjach Dyktafonu Wi-Fi

---

1. **Pobierz i zainstaluj darmową aplikację CamSC Pro** z App Store lub Google Play.
  - **Wskazówka:** Upewnij się, że aplikacja **CamSC Pro** ma włączone powiadomienia, dostęp do Bluetooth oraz lokalizacji podczas korzystania z aplikacji.
2. **Uruchom aplikację**, wybierz swój region w prawym górnym rogu i zarejestruj się.
  - **Wskazówka:** Jeśli nie otrzymasz kodu rejestracyjnego, sprawdź folder ze spamem.
3. **Włóż kartę microSD** i przytrzymaj przycisk **ON/OFF** przez 2 sekundy, po czym zwolnij.
  - Naciśnij **ON/OFF** ponownie, aby przejść w tryb parowania (migająca niebieska dioda = tryb parowania jest gotowy).
4. **Uruchom aplikację**, kliknij **+** > **Audio Recorder** (Dyktafon audio) > **Tryb parowania** > kliknij nazwę urządzenia > wybierz Wi-Fi > wprowadź hasło > **DALEJ**.
5. **Urządzenie online** będzie gotowe po około 10 sekundach, a transmisja audio Wi-Fi na żywo będzie dostępna.

**Uwaga:** Skontaktuj się z lokalnym sprzedawcą, aby uzyskać film instruktażowy dotyczący konfiguracji.

---

# Opis Ogólny

---

Dyktafon Wi-Fi to małe, ale potężne urządzenie do monitorowania dźwięku. Działa poprzez połączenie Wi-Fi, dzięki czemu nie wymaga karty SIM i nie generuje comiesięcznych kosztów. Urządzenie oferuje trzy tryby pracy, w tym dwa tryby oszczędzania energii, co zapewnia długi czas czuwania.

## Funkcje

1. Możliwość monitorowania dźwięku na żywo przez całą dobę oraz nagrywania dźwięku na podstawie ustawionej czułości. Powiadomienia **push** (powiadomienia wypychane) są wysyłane na urządzenia mobilne w celach bezpieczeństwa.
2. Urządzenie zapewnia wysoką jakość nagrywania oraz odtwarzania, oferując wysoką wierność dźwięku. Ponadto umożliwia nagrywanie w pętli oraz pracuje podczas ładowania.

## Zastosowania

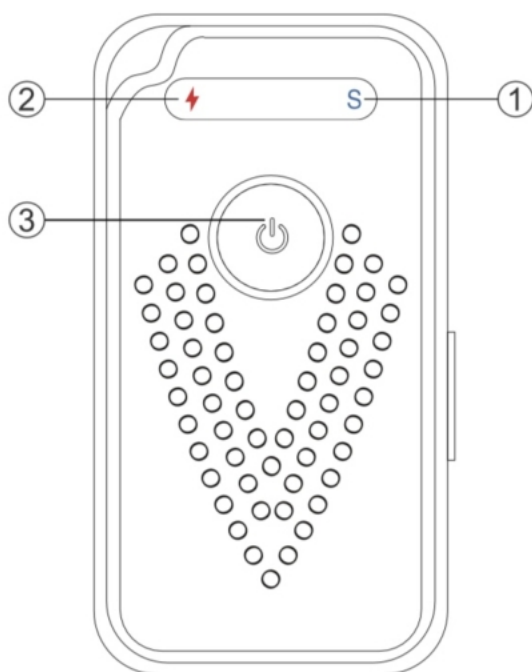
- Dyktafon do monitorowania opieki
- Monitoring audio w sklepie, biurze, magazynie, domu

## Ostrzeżenie

**Nielegalne użytkowanie nie jest dozwolone! W przeciwnym razie będą konsekwencje prawne.**

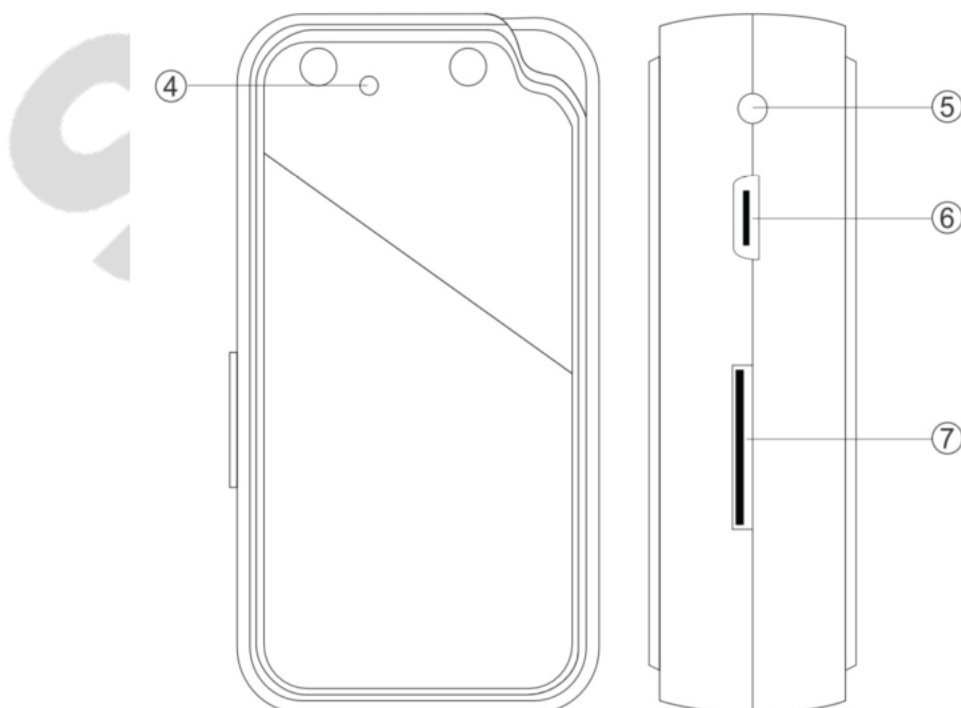
---

# Struktura Urządzenia



1. **Wskaźnik pracy** - Pokazuje stan działania urządzenia.
2. **Wskaźnik ładowania** - Informuje o procesie ładowania (czerwona dioda podczas ładowania, niebieska podczas parowania).
3. **Przełącznik ON/OFF** - Przycisk włączania/wyłączania urządzenia.

## Widok z Tyłu oraz z Boku



4. **Przycisk resetowania** - Umożliwia zresetowanie urządzenia do ustawień fabrycznych.
  5. **Gniazdo do podłączenia zewnętrznej baterii** (opcjonalne) - Możliwość podłączenia dodatkowego zasilania.
  6. **Port USB** - Służy do ładowania urządzenia oraz przesyłania danych.
  7. **Gniazdo na kartę microSD** - Miejsce do włożenia karty microSD, na której przechowywane są nagrania audio.
- 

## Tryby Pracy i Wskaźniki

---

- **Migająca niebieska dioda:** Urządzenie jest w trybie parowania.
- **Stałe czerwone światło:** Urządzenie się ładuje.
- **Migająca czerwona dioda:** Bateria jest niska i wymaga naładowania.

Aby poprawnie korzystać z urządzenia, upewnij się, że karta microSD została prawidłowo włożona oraz że urządzenie jest w pełni naładowane przed rozpoczęciem rejestracji dźwięku.

## Wskazówki dotyczące sprzętu

### Status wskaźnika pracy

1. Przytrzymaj przycisk **ON/OFF** przez 2 sekundy. Niebieski wskaźnik zaświeci się, co oznacza, że urządzenie jest włączone. Zwolnij przycisk, a wskaźnik pracy zgaśnie.
2. Krótkie naciśnięcie **ON/OFF:** Niebieski wskaźnik zacznie szybko migać, co oznacza, że urządzenie jest gotowe do parowania.
3. Wskaźnik pracy wyłączy się, gdy urządzenie połączy się z lokalnym Wi-Fi.

### Status wskaźnika ładowania

- **Migające czerwone światło:** Urządzenie się ładuje.
  - **Stałe czerwone światło:** Urządzenie jest w pełni naładowane.
-

## Wyłączanie i Resetowanie

---

1. Przytrzymaj przycisk **ON/OFF** przez 2 sekundy. Niebieski wskaźnik mignie dwukrotnie i zgaśnie, co oznacza, że urządzenie zostało wyłączone.
  2. Użyj narzędzia do resetowania, aby nacisnąć przycisk resetu przez 2 sekundy. Urządzenie zostanie przywrócone do ustawień fabrycznych.
- 

## Ustawienia Połączenia z Dyktafonem Wi-Fi

---

### Krok 1: Instalacja Aplikacji CamSC Pro

1. Zeskanuj poniższy kod QR lub wyszukaj i pobierz darmową aplikację **CamSC Pro** z Apple App Store, Google Play lub innego sklepu z aplikacjami, a następnie zainstaluj ją:

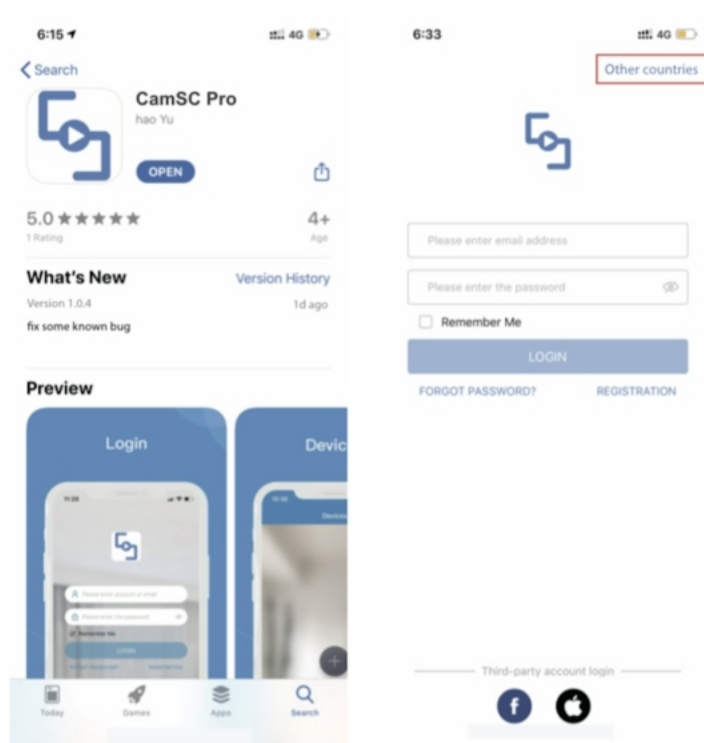


**APP: CamSC Pro**

**Wskazówka:** Upewnij się, że aplikacja **CamSC Pro** ma włączone powiadomienia, dostęp do **Bluetooth** (technologia bezprzewodowej wymiany danych) oraz lokalizacji podczas korzystania z aplikacji.

## Krok 2: Rejestracja i Parowanie Urządzenia

1. **Otwórz aplikację CamSC Pro**, wybierz swój aktualny region w prawym górnym rogu. Zarejestruj się za pomocą adresu e-mail lub konta zewnętrznego, takiego jak **Facebook** lub konto **Apple**.
  - **Wskazówka:** Jeśli nie otrzymasz kodu weryfikacyjnego, sprawdź folder ze spamem.



## Krok 3: Przygotowanie Urządzenia do Parowania

1. Przytrzymaj przycisk **ON/OFF** przez 2 sekundy. Niebieski wskaźnik zaświeci się, co oznacza, że urządzenie jest włączone. Zwolnij przycisk, a wskaźnik pracy zgaśnie.
2. Krótkie naciśnięcie **ON/OFF**: Niebieski wskaźnik zacznie szybko migać, co oznacza, że urządzenie jest gotowe do parowania.

Urządzenie gotowe do parowania

## Krok 4: Połączenie z Wi-Fi

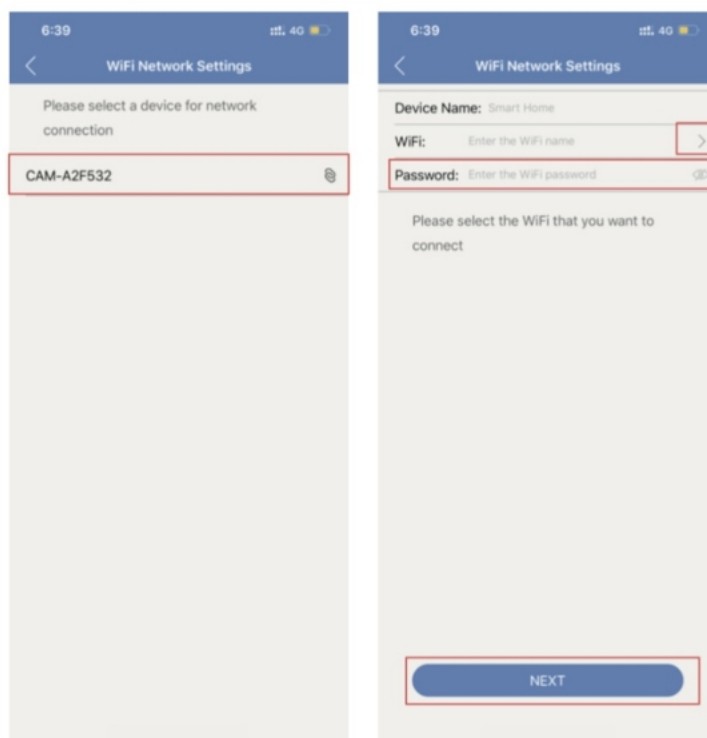
1. Otwórz aplikację **CamSC Pro**, kliknij **+ > Audio Recorder** (Dyktafon audio) **> Urządzenie w trybie parowania** **> wybierz CAM-xxxxxx**.

![enter image description here](<https://i.imgur.com/XF2Pf1Y.png>)



## Połączenie z Wi-Fi

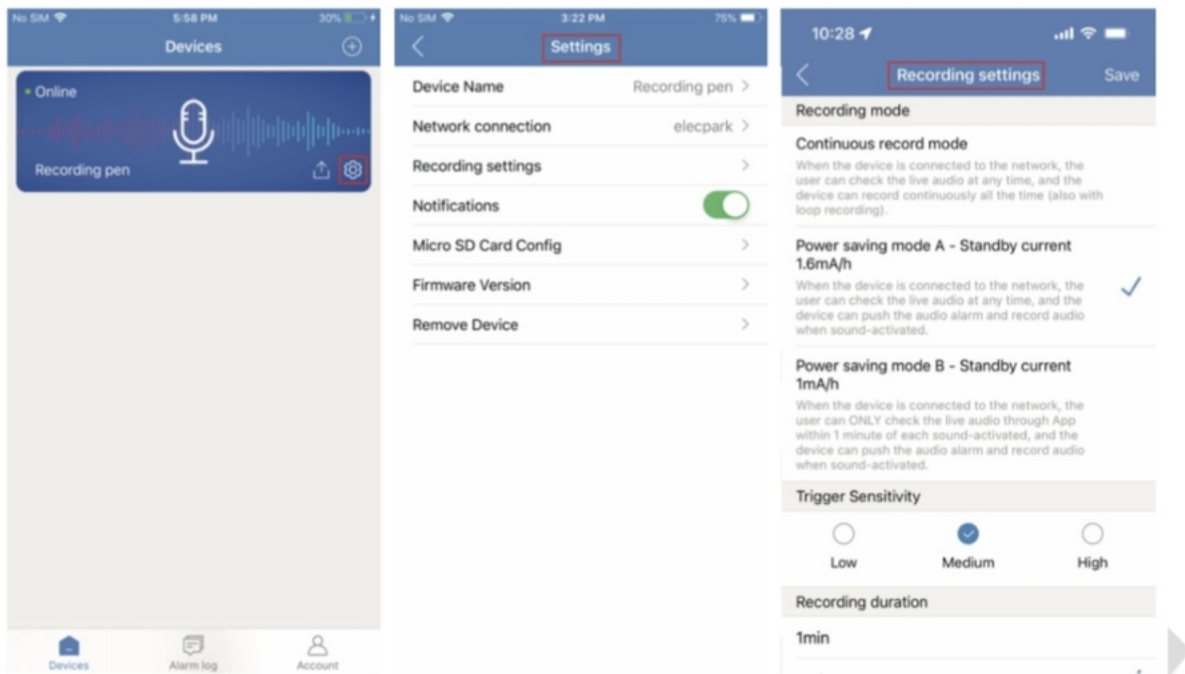
1. Kliknij ► obok opcji Wi-Fi, aby wybrać lokalną sieć Wi-Fi **2.4 GHz** (urządzenie nie obsługuje sieci **5 GHz**), a następnie wprowadź hasło.
  - Kliknij **NEXT** (DALEJ) i poczekaj około 10 sekund, aż konfiguracja zostanie zakończona.
  - Po zakończeniu parowania urządzenie będzie gotowe do użytku i online.



## Ustawienia sieci Wi-Fi

### Krok 5: Konfiguracja Nagrywania

1. Kliknij ikonę ⚙️ w interfejsie głównym aplikacji, wybierz **Recording Setting** (Ustawienia nagrywania), aby wybrać tryb nagrywania i dostosować ustawienia urządzenia (takie jak wybór trybu i czułości).



Ustawienia i tryb nagrywania

## Tryby Pracy Dyktafonu Wi-Fi

Urządzenie domyślnie działa w trybie oszczędzania energii B, ale można go zmienić. Dostępne są trzy tryby pracy:

### 1. Tryb ciągłego nagrywania

- Gdy urządzenie jest połączone z siecią, użytkownik może sprawdzać dźwięk na żywo w dowolnym momencie, a urządzenie nagrywa dźwięk w sposób ciągły (w tym nagrywanie w pętli).


### 2. Tryb oszczędzania energii A - Zużycie prądu: 1,6 mA/h

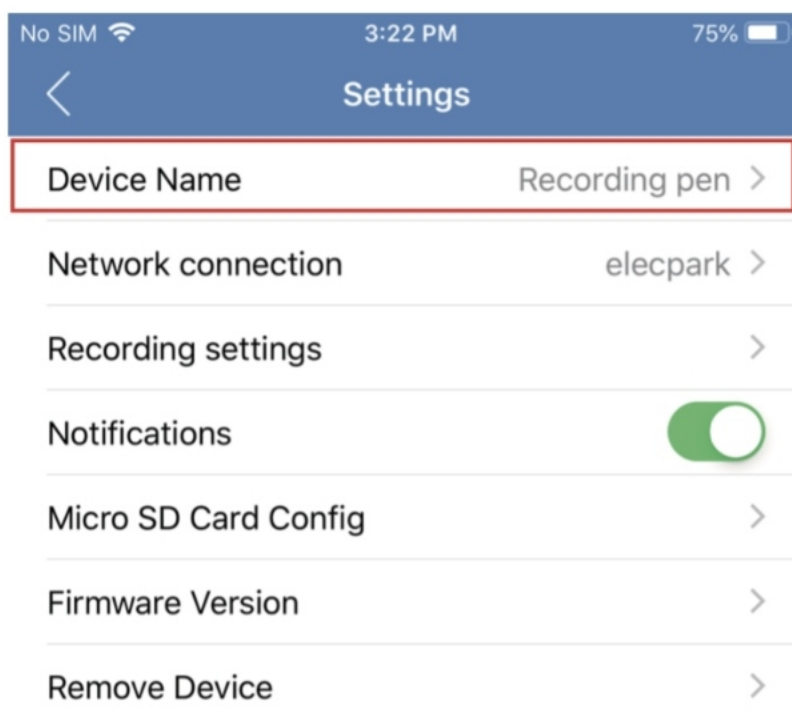
- Gdy urządzenie jest połączone z siecią, użytkownik może sprawdzać dźwięk na żywo w dowolnym momencie. Urządzenie wysyła alarm audio i nagrywa dźwięk po wykryciu aktywacji dźwiękowej.

### 3. Tryb oszczędzania energii B - Zużycie prądu: 1 mA/h

- Gdy urządzenie jest połączone z siecią, użytkownik może sprawdzać dźwięk na żywo w aplikacji tylko w ciągu 1 minuty od aktywacji dźwiękowej. Urządzenie wysyła alarm audio i nagrywa dźwięk po wykryciu aktywacji dźwiękowej.

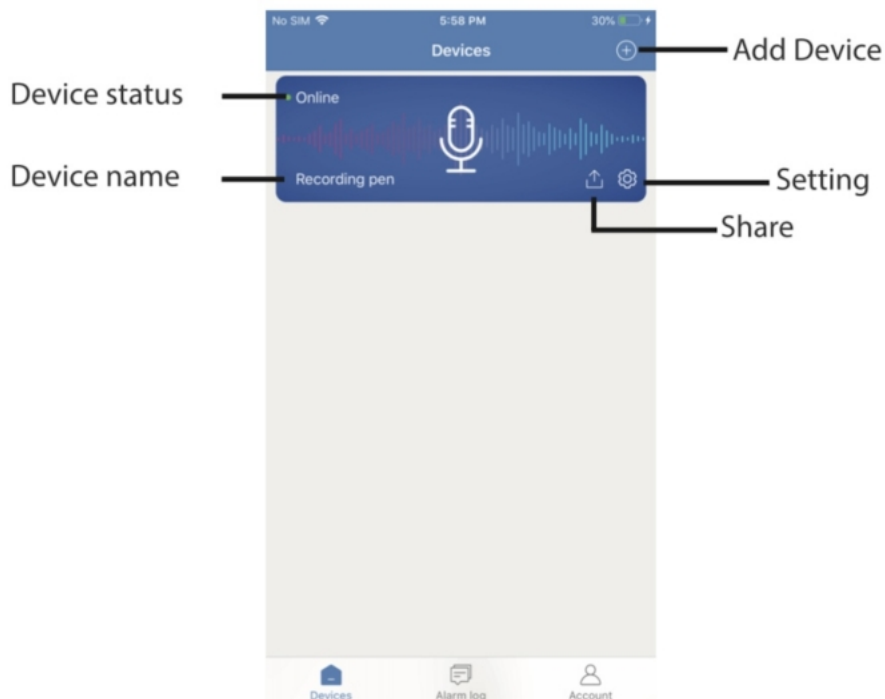
## Zmiana Nazwy Urządzenia

1. Naciśnij ikonę  po wybraniu urządzenia, a następnie wybierz **Device Name** (Nazwa urządzenia).
2. Wprowadź nową nazwę, taką jak "Biuro" lub "Salon".



# Wprowadzenie do Aplikacji

---



Ustawienie nazwy urządzenia

---

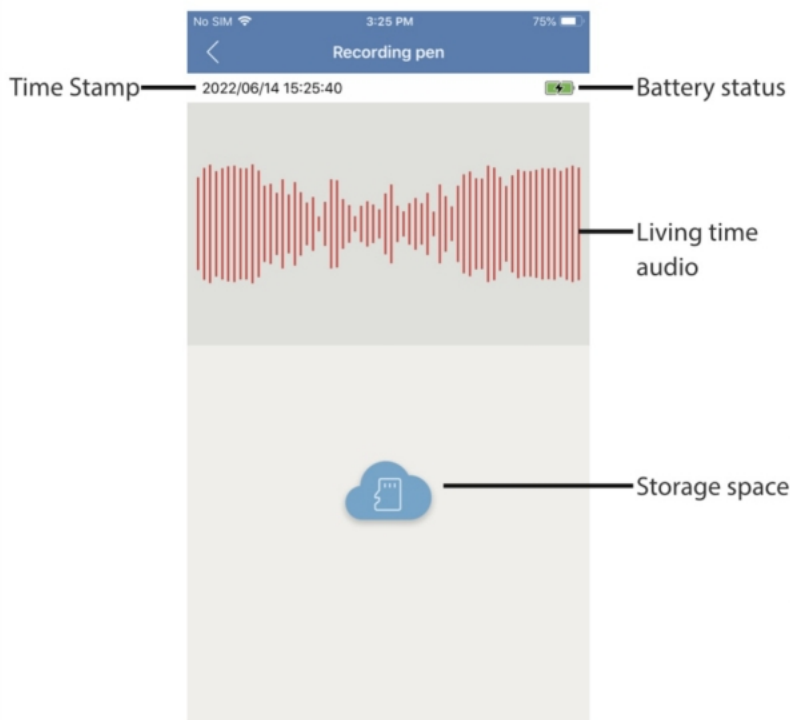
# Wprowadzenie do Aplikacji

---

1. **Status urządzenia** - Wyświetla, czy urządzenie jest **online** (podłączone).
  2. **Nazwa urządzenia** - Wyświetla aktualną nazwę, np. "Recording pen" (Długopis nagrywający).
  3. **Dodaj urządzenie** - Umożliwia dodanie nowego urządzenia.
  4. **Ustawienia** - Przycisk prowadzący do konfiguracji urządzenia.
  5. **Udostępnianie** - Opcja udostępnienia urządzenia innym użytkownikom.
-

# Ekran Odtwarzania Dźwięku na Żywo

---



Interfejs aplikacji

---

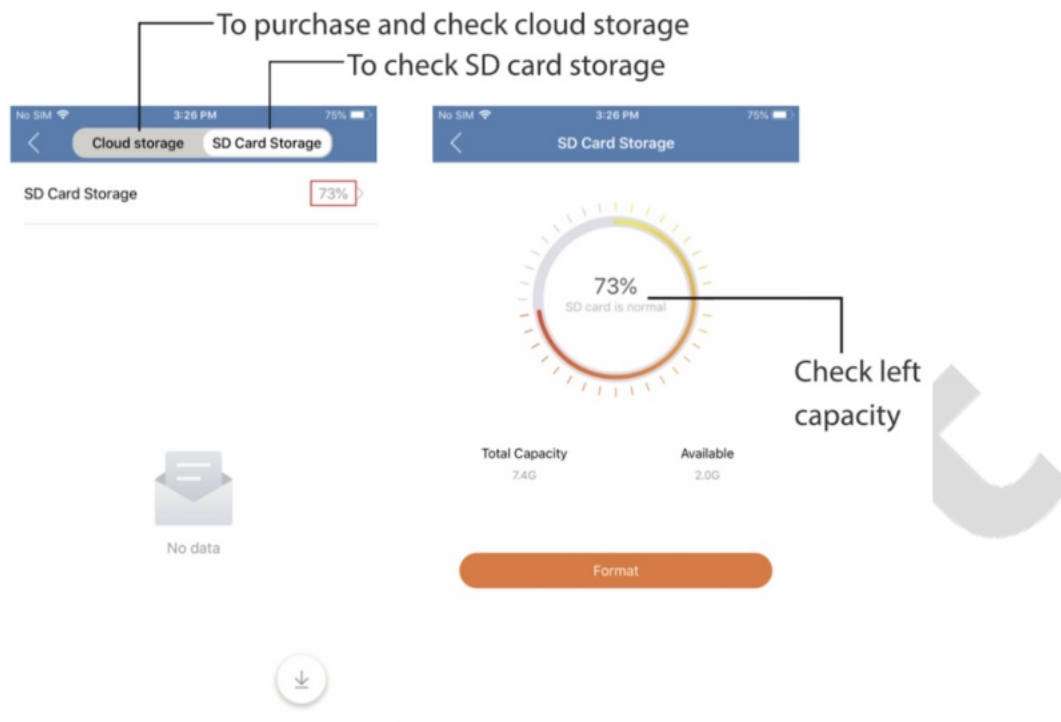
## Ekran Odtwarzania Dźwięku na Żywo

---

1. **Znacznik czasu** - Pokazuje datę i godzinę nagrania.
  2. **Status baterii** - Informuje o poziomie naładowania baterii.
  3. **Audio na żywo** - Fala dźwiękowa przedstawiająca nagrywany dźwięk na żywo.
  4. **Miejsce na dane** - Opcja przeglądania dostępnego miejsca na dane.
-

## Sprawdzanie Miejsca na Karcie SD i w Chmurze

---



Ekran audio na żywo

---

## Sprawdzanie Miejsca na Karcie SD i w Chmurze

---

- **Cloud Storage** (Pamięć w chmurze) - Zakładka do zakupu i sprawdzania miejsca w chmurze.
- **SD Card Storage** (Pamięć karty SD) - Zakładka do sprawdzania miejsca na karcie SD.

Przegląd pamięci

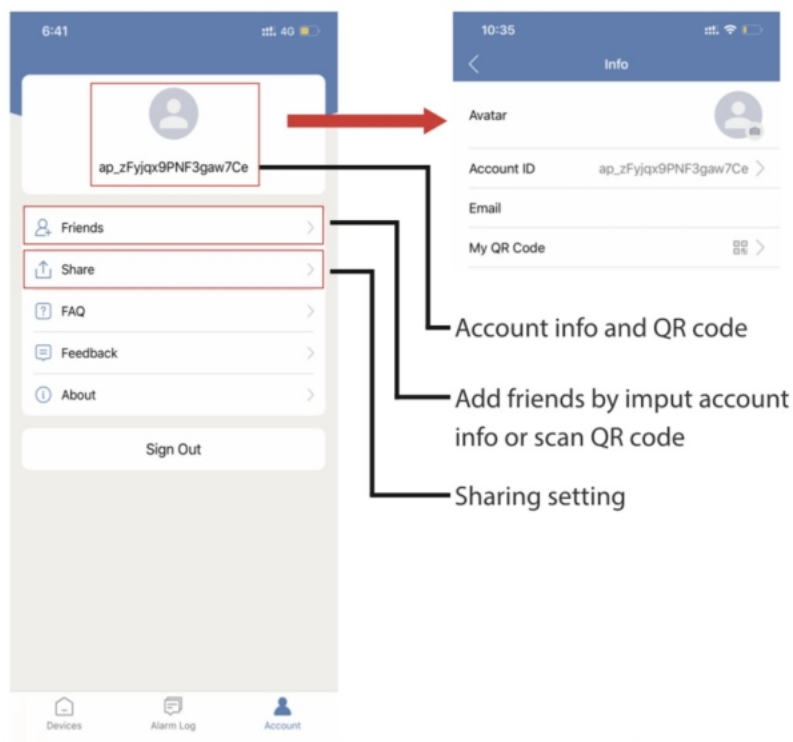
---

**Wskazówka:** Wszystkie nagrania audio są domyślnie zapisywane na karcie SD. Jeśli zakupiono pamięć w chmurze, urządzenie automatycznie przesyła nagrania z karty do chmury.

---

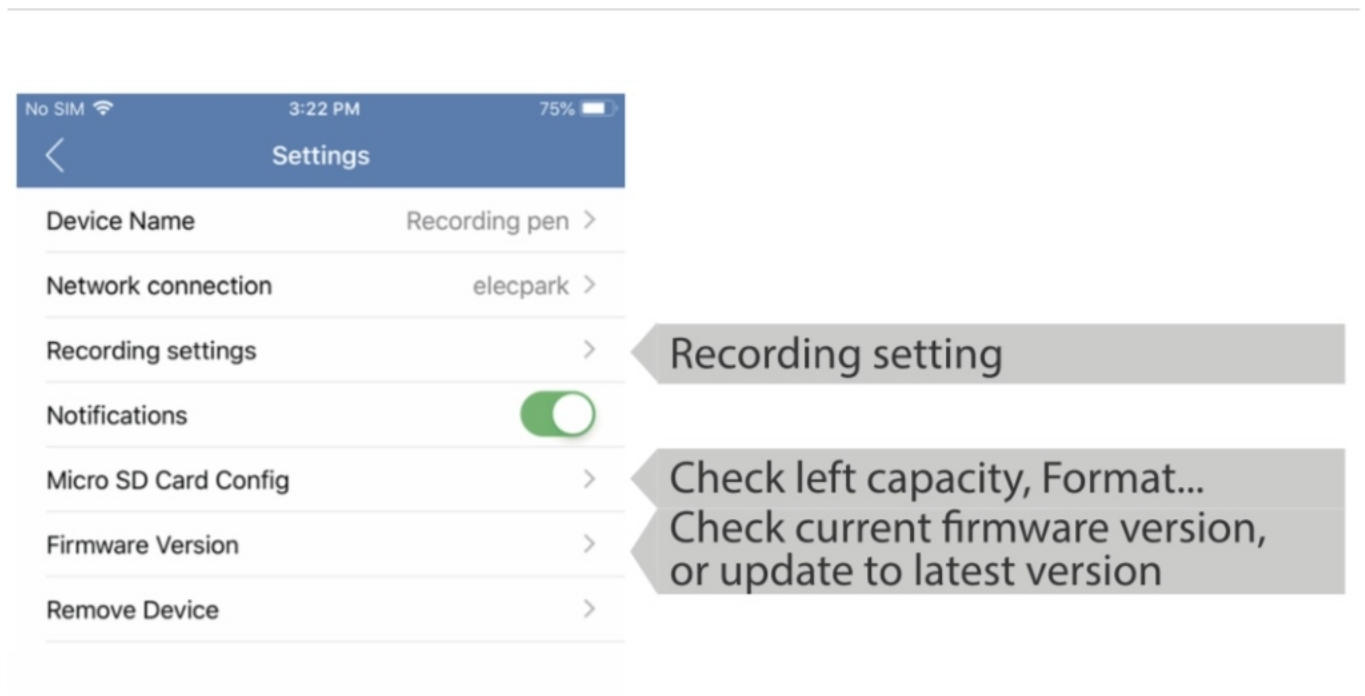
# Informacje o Koncie i Ustawienia Udostępniania

---



1. **Account info** (Informacje o koncie) - Zawiera informacje o koncie oraz kod QR.
  2. **Dodaj znajomych** - Możliwość dodania znajomych poprzez wprowadzenie ID konta lub skanowanie kodu QR.
  3. **Ustawienia udostępniania** - Opcja pozwalająca na udostępnianie urządzenia innym użytkownikom.
-

# Ustawienia Aplikacji



Informacje o koncie i kod QR

# Ustawienia Aplikacji

1. **Recording settings** (Ustawienia nagrywania) - Ustawienia nagrywania.
2. **Micro SD Card Config** (Konfiguracja karty microSD) - Sprawdź dostępne miejsce, sformatuj kartę SD.
3. **Firmware Version** (Wersja oprogramowania) - Sprawdź aktualną wersję oprogramowania układowego lub zaktualizuj do najnowszej wersji.

Przegląd ustawień

# Specyfikacja Techniczna

Parametr	Wartość
Bateria	600 mAh



Parametr	Wartość
Czas ładowania	Okolo 3 godziny
Zużycie energii podczas pracy	80 mA
Czas pracy w trybie ciągłego nagrywania	Okolo 6-7 godzin
Prąd w trybie czuwania - Tryb oszczędzania energii A	1,6 mA/h
Czas czuwania - Tryb oszczędzania energii A	Okolo 14 dni
Prąd w trybie czuwania - Tryb oszczędzania energii B	1 mA/h
Czas czuwania - Tryb oszczędzania energii B	Okolo 20 dni

**Opcjonalnie:** W razie potrzeby urządzenie może być podłączone do zewnętrznej baterii, co pozwala na bardzo długi czas pracy (skontaktuj się z producentem, aby dodać gniazdo do zewnętrznej baterii podczas produkcji).

## FAQ (Często Zadawane Pytania)

1. **Pytanie:** Czy urządzenie posiada powiadomienia o trybie offline i niskim poziomie baterii?

**Odpowiedź:** Tak.

2. **Pytanie:** Co robi urządzenie, gdy Wi-Fi jest wyłączone?

**Odpowiedź:** Urządzenie co 3 minuty, 10 minut, 1 godzinę, 2 godziny, 5 godzin i 24 godziny szuka sygnału Wi-Fi. Po ponownym włączeniu Wi-Fi urządzenie automatycznie się połączy.

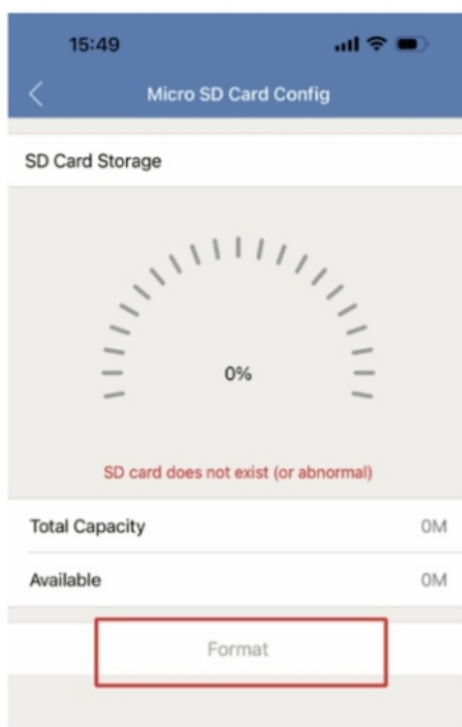
3. **Pytanie:** Co zrobić, jeśli kroki opisane na stronie 9 (Tryb parowania Bluetooth) nie działają?

**Odpowiedź:** Usuń aplikację i pobierz ją ponownie. Upewnij się, że wszystkie uprawnienia są włączone (powiadomienia, Bluetooth oraz lokalizacja).

4. **Pytanie:** Co zrobić, jeśli urządzenie jest offline i nie może odczytać włożonej karty microSD przez aplikację po pewnym czasie normalnej pracy?

**Odpowiedź:** Spróbuj ponownie przeprowadzić operację i najpierw sformatuj włożoną kartę przy użyciu aplikacji (jak pokazano na poniższym obrazku). Następnie problem powinien zostać rozwiązany.

[Aplikacja -> Ustawienia -> Micro SD Card Config (Konfiguracja karty microSD) -> Format]



Konfiguracja karty microSD

#### Wskazówki Dodatkowe:

- **Sieć Wi-Fi:** Upewnij się, że korzystasz z sieci Wi-Fi **2.4 GHz**. Urządzenie nie obsługuje sieci **5 GHz**.
- **Karta microSD:** Upewnij się, że karta microSD jest kompatybilna z urządzeniem (zalecane są karty o pojemności do 32 GB).
- **Aktualizacje oprogramowania:** Regularnie sprawdzaj dostępność aktualizacji oprogramowania układowego w aplikacji, aby zapewnić optymalne działanie urządzenia.
- **Bezpieczeństwo:** Przechowuj urządzenie w miejscu niedostępnym dla dzieci i chroń je przed wilgocią oraz ekstremalnymi temperaturami.

Mamy nadzieję, że ta instrukcja pomoże Ci w pełni wykorzystać możliwości Twojego dyktafonu Wi-Fi o długim czasie czuwania. Jeśli masz dodatkowe pytania lub potrzebujesz pomocy, skontaktuj się z działem obsługi klienta.

**Dziękujemy za wybór naszego produktu!**