

# Instrukcja obsługi

Kompresory bezolejowe w zabudowie dźwiękochłonnej:

**MAGNUM DT1500/50Z**

**MAGNUM DT750/30Z**

**MAGNUM DT750/6Z**



**Urządzenia przeznaczone do pracy w pomieszczeniach.**

*Tłumaczenie oryginalnej instrukcji obsługi*



Uważnie przeczytaj instrukcję przed pierwszym uruchomieniem.



Stosuj ochronę słuchu.



Stosuj ochronę wzroku.



Ryzyko porażenia prądem elektrycznym.



Gorące powierzchnie, ryzyko oparzenia.



Urządzenie uruchamia się automatycznie.



Wysokie ciśnienie, zachowaj ostrożność.



Nie kierować strumienia sprężonego powietrza w stronę ludzi i zwierząt.



Chronić przed deszczem.



Nie wyrzucaj z pozostałymi odpadami.



Urządzenie zgodne z dyrektywami Unii Europejskiej.

PODSTAWOWE ZASADY BEZPIECZEŃSTWA PODCZAS PRACY ZE SPRĘŻARKĄ .....	4
BEZPIECZEŃSTWO ELEKTRYCZNE .....	4
BUDOWA SPRĘŻARKI.....	5
Identyfikacja urządzenia.....	5
Poziom hałasu. ....	6
INSTRUKCJA UŻYTKOWANIA.....	6
CZYSZCZENIE I KONSERWACJA.....	7
ZAWÓR BEZPIECZEŃSTWA .....	7
ZBIORNIK CIŚNIENIOWY.....	8
PRZECHOWYWANIE.....	9
GWARANCJA I SERWIS.....	9
OCHRONA ŚRODOWISKA.....	9

## OSTRZEŻENIE

Sprężarkę powietrza należy używać zgodnie z niniejszą instrukcją. Nieodpowiednie użycie może być niebezpieczne. Użytkownik jest odpowiedzialny za bezpieczeństwo własne i innych, musi znać i przestrzegać poniższych zasad użytkowania. Dopiero po zapoznaniu się z budową i danymi technicznymi urządzenia oraz z instrukcją eksploatacji i BHP, można przystąpić do jego użytkowania.

## PODSTAWOWE ZASADY BEZPIECZEŃSTWA PODCZAS PRACY ZE SPRĘŻARKĄ

- Podczas używania sprężarki należy zachowywać ostrożność. Nigdy nie wolno kierować powietrza na ludzi ani na zwierzęta. Zalecane jest używanie okularów ochronnych. Nie wolno używać sprężonego powietrza do czyszczenia ubrań.
- Nie należy wdychać sprężonego powietrza.
- Nie przekraczać maksymalnego ciśnienia roboczego. Nie wolno wykonywać żadnych regulacji w związku z którymi mogłoby zostać przekroczone maksymalne ciśnienie.
- Nigdy nie należy przekraczać maksymalnego dopuszczalnego ciśnienia dla urządzeń, które mają być zasilane przy pomocy sprężarki.
- Nie wolno eksploatować sprężarki w temperaturze otoczenia poniżej 0°C lub powyżej 37°C.
- Sprężarkę należy przenosić jedynie za pomocą uchwytu do przenoszenia. Nie wolno ciągnąć zamocowanego przewodu powietrznego w celu przesunięcia sprężarki.
- Podczas działania sprężarki części pracujące nagrzewają się.
- Nigdy nie używaj łatwopalnych płynów do czyszczenia sprężarki. Opary wewnątrz urządzenia mogą ulec zapłonowi i spowodują eksplozję sprężarki.
- Jeżeli zbiornik jest nieszczelny należy natychmiast wyłączyć sprężarkę. Naprawa powinna być wykonana przez wykwalifikowany serwis.
- Przed usuwaniem usterek lub przeglądem technicznym, oraz w przypadku, gdy urządzenie nie jest używane należy upewnić się, że jest ono wyłączone.
- Po każdorazowym użyciu zbiornik musi być odpowietrzony, a zgromadzone w nim skropliny odprowadzone na zewnątrz przez zawór upustowy.

## BEZPIECZEŃSTWO ELEKTRYCZNE

- Należy zawsze sprawdzić, czy istniejące napięcie zasilania odpowiada napięciu podanemu na tabliczce znamionowej maszyny.
- Przed rozpoczęciem pracy, należy sprawdzić stan przewodu zasilającego, jakiegokolwiek uszkodzenia dyskwalifikują sprężarkę z użycia.
- **UWAGA: Maksymalny spadek napięcia nie może przekraczać 3%. W przypadku zbyt dużego spadku napięcia mogą występować kłopoty z uruchomieniem kompresora.**

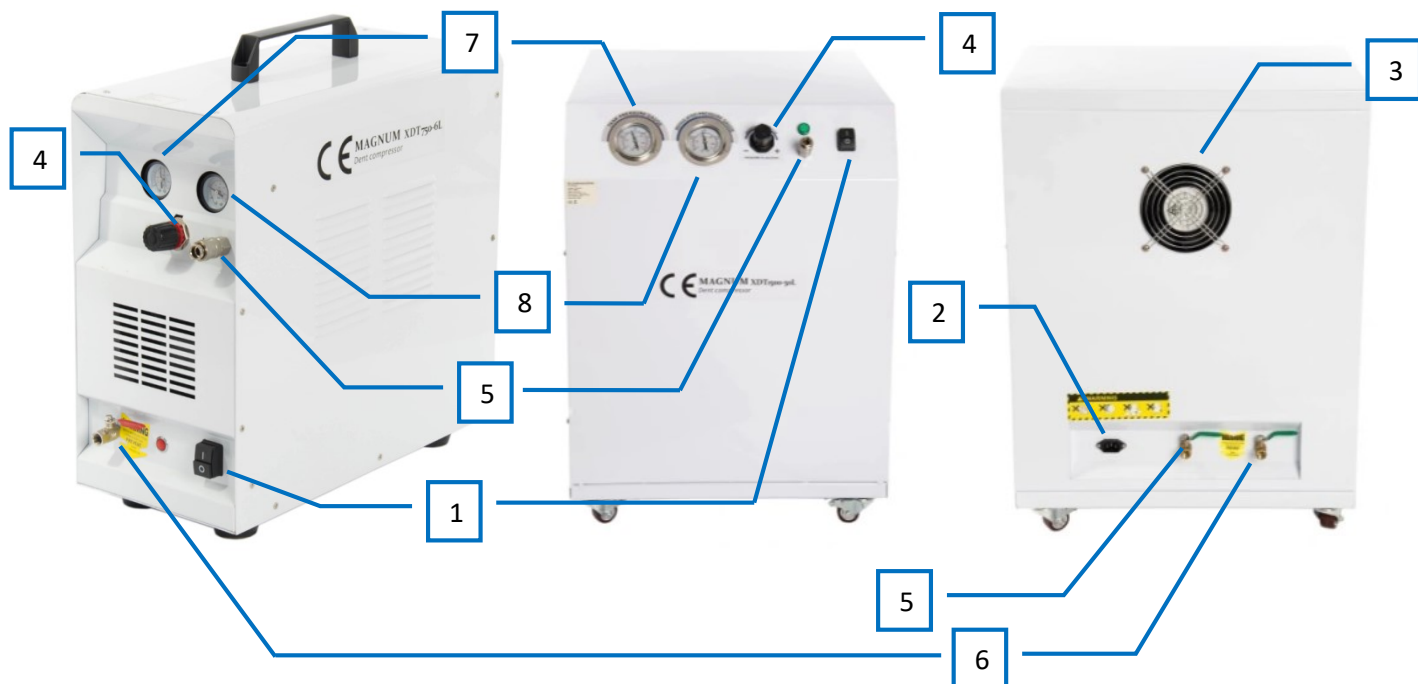
Niniejszą instrukcję należy przechowywać w pobliżu sprężarki.

## BUDOWA SPRĘŻARKI

Sprężarki są źródłem czystego i bezolejowego sprężonego powietrza przeznaczonego do przyłączenia instrumentów stomatologicznych, narzędzi przeznaczonych do kontaktów z żywnością wyrobami medycznymi.

Sprężone powietrze w zbiorniku można stosować do:

- zasilania urządzeń stomatologicznych oraz medycznych
- przedmuchiwania
- pompowania opon
- zasilania narzędzi o zapotrzebowaniu powietrza nie przekraczającym wydajności sprężarki



- |                                    |                                      |
|------------------------------------|--------------------------------------|
| 1. Włącznik główny                 | 5. Przyłącze sprężonego powietrza    |
| 2. Gniazdo zasilania elektrycznego | 6. Zawór spustowy kondensatu         |
| 3. Wentylator                      | 7. Manometr (ciśnienie w zbiorniku)  |
| 4. Reduktor                        | 8. Manometr (ciśnienie na zasilaniu) |

TYP	Wydajność [l/min]	MOC [W]	NAP. [V]	CIŚNIENIE [bar]	WAGA [kg]	ZBIORNIK [l]	L <sub>WA</sub> dB
DT750-6Z	120	750	230	5 - 8	18	6	58
DT750-30Z	120	750	230	5 - 8	47	30	58
DT1500-50Z	250	1500	230	5 - 8	75	50	58

### Identyfikacja urządzenia.

Sprężarka jest oznakowana naklejką ze znakiem CE

- |   |
|---|
| <ol style="list-style-type: none"> <li>1. Oznaczenie produktu</li> <li>2. Model</li> <li>3. Napięcie zasilania</li> <li>4. Moc znamionowa</li> <li>5. Prędkość obrotowa</li> <li>6. Wydajność rzeczywista</li> <li>7. Ciśnienie maksymalne</li> <li>8. Pojemność zbiornika</li> <li>9. Poziom hałasu</li> <li>10. Oznakowanie CE</li> </ol> |
|---|

## Poziom hałasu.

Poziom hałasu emitowanego przez sprężarkę jest niższy od poziomu dopuszczalnego przez polskie normy (PN-EN ISO 11202 oraz PN-EN ISO 11202) i nie przekracza on wartości 85 dB. Poziom hałasu na stanowisku obsługi sprężarki zależy od odbiorników podłączonych do kompresora i rodzaju pracy jaki jest nimi wykonywany.

## INSTRUKCJA UŻYTKOWANIA

### A. Warunki instalacji:

Nie używać sprężarki, jeżeli ma być ustawiona na powierzchni o nachyleniu ponad 15°. Kompresor podczas pracy musi stać stabilnie. Ważne aby wokół sprężarki było wystarczająco dużo przestrzeni ułatwiającej swobodny obieg powietrza i odpowiednie jej chłodzenie. Otaczające powietrze powinno być wolne od zanieczyszczeń stałych. Nie wolno instalować sprężarki w pomieszczeniach gdzie występują mieszaniny wybuchowe gazów, par cieczy łatwopalnych, gazy i pyły (w szczególności ostre pyły korundowe).

### B. Główne podłączenie:

Przed podłączeniem sprężarki należy sprawdzić czy wartość zasilania na tabliczce znamionowej jest zgodna z napięciem w miejscu pracy. Przed włożeniem wtyczki do gniazda należy sprawdzić czy wyłącznik główny jest w pozycji 0 (wciśnięty). Gniazdo zasilające trzystykowe musi być podłączone do instalacji wyposażonej w odpowiednie zabezpieczenie prądowe.

### C. Uruchomienie:

Wyłącznik główny znajduje się na korpusie kompresora (1). Wciśnięcie przycisku „I” spowoduje podanie napięcia i uruchomienie zespołu napędowego sprężarki. Przy pierwszym uruchomieniu sprawdzić czy sprężarka napełnia zbiornik i zatrzymuje się przy  $p_{max}$ (8 bar) (sygnalizowane na manometrze). Sprężarka działa automatycznie, zatrzymuje się po osiągnięciu  $p_{max}$ (8 bar) i uruchamia się ponownie przy minimalnej wartości nastawy presostatu (6 bar). Aby zatrzymać sprężarkę należy używać tylko wyłącznika I/O. Zabrania się wyłączania i włączania sprężarki za pomocą wtyczki sieciowej.

Wyłącznik ciśnieniowy został nastawiony przez producenta. Zabronione jest samowolne zmienianie nastaw granicznych ciśnień wyłącznika ciśnieniowego sprężarki.

**Sprężarki nie są przeznaczone do pracy ciągłej.** Ich sprawność wynosi 40%, co oznacza, że zalecane jest aby po 4 min pracy następował 6 minutowy okres przerwy. Podczas wykonywanych prac należy zwrócić uwagę czy pobór powietrza przez podłączone narzędzie nie przekracza wydajności sprężarki.

### E. Regulacja ciśnienia roboczego.

Ciśnienie na wyjściu regulowane jest reduktorem (4) z odczytem na manometrze (8). Po wyłączeniu sprężarki doradzamy przestawienie wartości ciśnienia na 0. Jeżeli używamy narzędzi pneumatycznych należy zawsze sprawdzać optymalne ciśnienie podawane przez jego producenta w DTR.

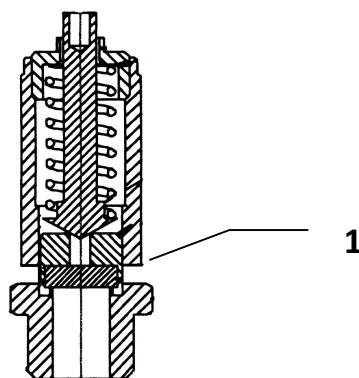
## CZYSZCZENIE I KONSERWACJA

Zaleca się prowadzenie zapisów dotyczących wszystkich czynności obsługiwanych to jest: wymiany czyszczenia lub wymiany filtra powietrza i naprawy urządzenia. Podstawowe czynności konserwacyjne nie wymagają obsługi serwisowej, jednak przeglądy i naprawy silnika, pompy i innych elementów sprężarki powinny być wykonywane przez wykwalifikowane osoby. Wszelkich przeglądów, napraw i wymiany podzespołów w okresie gwarancyjnym może wykonywać jedynie punkt serwisowy.

**Sprężarkę powietrza należy utrzymywać w czystości.** Filtr powietrza i wkład gąbkowy przedmuchiwać sprężonym powietrzem. Zaleca się czyszczenie raz w miesiącu, a w przypadku stwierdzenia dużego zapylenia wkładu filtrującego należy go natychmiast wymienić na nowy. Codziennie należy usuwać ze zbiornika kondensat. W tym celu po skończeniu pracy należy otworzyć zawór spustowy w zbiorniku.

## ZAWÓR BEZPIECZEŃSTWA

Sprężarka jako urządzenie ciśnieniowe wyposażona jest w zawór bezpieczeństwa, który przeznaczony jest do zabezpieczania sprężarki przed nadmiernym wzrostem ciśnienia w zbiorniku. Początek otwarcia zaworu następuje przy ciśnieniu 8,4 bara – zabronione są próby zmian regulacji zaworu jak i rozkręcania jego elementów. Należy dbać o dobry stan techniczny zaworu bezpieczeństwa zwracając szczególną uwagę na drożność jego kanałów zrzutowych (1).



## ZBIORNIK CIŚNIENIOWY

Sprężarka jako urządzenie ciśnieniowe wyposażona jest w zbiornik ciśnieniowy, który przeznaczony jest do magazynowania sprężonego powietrza i powinien być eksploatowany przede wszystkim w trybie statycznym. Prawidłowe użytkowanie zbiornika jest podstawowym warunkiem zapewniającym bezpieczeństwo. W związku z tym użytkownik powinien działać następująco:

- eksploatować zbiornik w sposób właściwy w ustalonych granicach wielkości ciśnienia i temperatury, podanych przez wytwórcę na tabliczce znamionowej,
- nie spawać części pod ciśnieniem;
- zapewnić wyposażenie zbiornika w dostateczną ilość sprawnie działających urządzeń zabezpieczających i regulacyjnych; w razie potrzeby wymieniać je na nowe o takich samych charakterystykach uzyskawszy uprzednio zgodę wytwórcy. Szczególnie ważny jest zawór bezpieczeństwa, który ma być zainstalowany bezpośrednio na zbiorniku bez możliwości regulacji, powinien mieć przepustowość wyższą niż wlot powietrza oraz być nastawiony i zaplombowany na ciśnienie (A) bar. Wskaźnik ciśnienia (A) na manometrze powinien być oznaczony na czerwono;
- w miarę możliwości unikać eksploatowania zbiornika w pomieszczeniach niedostatecznie wentylowanych; unikać instalowania zbiornika w pobliżu źródeł ciepła czy leż substancji łatwopalnych;
- wyposażyć zbiornik w tłumik drgań, aby uniknąć pęknięć zmęczeniowych spowodowanych drganiami zbiornika podczas eksploatacji: nie przymocowywać zbiornika ani zainstalowanych na nim części do podłoża czy też innych konstrukcji stałych;
- zapobiegać korozji: w zależności od warunków roboczych w zbiorniku może zbierać się kondensat, który musi być codziennie usuwany. Czynność tę można wykonywać w trybie ręcznym otwierając kurek spustowy lub posługując się automatycznym urządzeniem do usuwania kondensatu, jeśli jest ono zainstalowane na zbiorniku.
- W zakresie konserwacji: co roku użytkownik, lub specjalista z ośrodka pomocy technicznej powinien sprawdzać czy w zbiorniku nie wytwarza się kondensat wewnętrzny oraz przeprowadzać kontrolę wizualną zewnętrznego stanu zbiornika. Jeśli zbiornik jest użytkowany ze sprężarką bezolejową, lub w środowiskach o wysokim stopniu wilgotności czy też w warunkach niesprzyjających (niedostateczna wentylacja, czynniki agresywne) sprawdziany te powinny być przeprowadzane częściej. Przewidziane przez przepisy kontrole powinny być przeprowadzane zgodnie z prawami i normami obowiązującymi na terenie kraju, w którym zbiornik jest eksploatowany.
- Działać racjonalnie i rozważnie zgodnie z istniejącymi przepisami.

**SUROWO ZAKAZUJE SIĘ SAMOWOLNEGO MANIPULOWANIA PRZEZ OSOBY NIEPOWOŁANE ORAZ UŻYTKOWANIA ZBIORNIKA W SPOSÓB NIEWŁAŚCIWY.**

Użytkownik musi przestrzegać przepisów prawnych o użytkowaniu urządzeń ciśnieniowych, które obowiązują na terenie kraju eksploatowania zbiornika.

## **PRZECHOWYWANIE**

Przechowywać urządzenie w czystym i suchym miejscu niedostępnym dla dzieci. Urządzenia przeznaczone są do pracy w pomieszczeniach.

## **GWARANCJA I SERWIS**

Warunki gwarancyjne umieszczone są w gwarancji dołączonej do urządzenia. Serwis gwarancyjny i pogwarancyjny prowadzi firma:

### **SPAW sp. z o.o.**

ul. Nowohucka 92, 30-728 Kraków

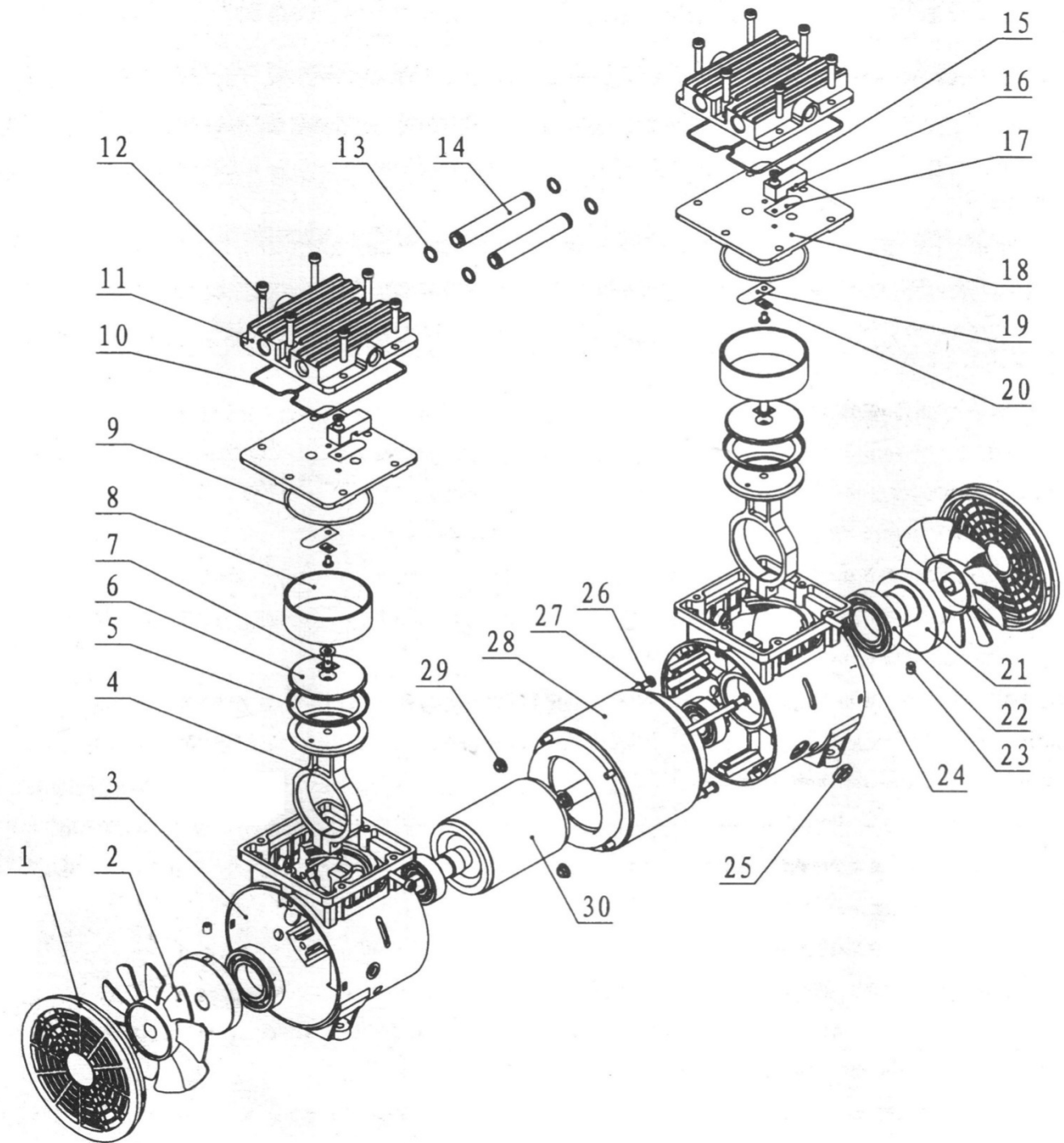
Oddział: ul. Kosiarzy 3, 30-731 Kraków

Email: [serwis@spawsc.pl](mailto:serwis@spawsc.pl)

tel.: 12 348 07 22

## **OCHRONA ŚRODOWISKA**

Jeśli, po długotrwałym okresie eksploatacji, Twoja maszyna będzie wymagać wymiany to nie wyrzucaj jej wraz z normalnymi odpadami komunalnymi, lecz usuń w sposób zgodny z zasadami ochrony środowiska.



- 1 – Osłona wentylatora
- 2 – Wentylator
- 3 – Obudowa silnika
- 4 – Korbwód
- 5 – Uszczelka tłoczyska
- 6 – Pokrywa
- 7 – Śruba mocująca pokrywę
- 8 – Cylinder
- 9 – Pierścień uszczelniający cylinder
- 10 – Uszczelka płyty zaworowej
- 11 – Płyta zaworowa
- 12 – Śruby mocujące
- 13 – Uszczelka
- 14 – Połączenie
- 15 – Śruba

- 16 – Limited block
- 17 – Zawór tłoczny
- 18 – Płyta zaworowa
- 19 – Zawór ssący
- 20 – Podkładka
- 21 – Korba
- 22 – Tłoczyisko
- 23 – Śruba mocująca
- 24 – Podkładka
- 25 – Otwór przewodu zasilającego
- 26 – Śruba mocująca silnik
- 27 – Podkładka
- 28 – Stożan
- 29 – Nakrętka zabezpieczająca
- 30 – Silnik

# DEKLARACJA ZGODNOŚCI



Upoważniony przedstawiciel: SPAW sp. z o.o.  
ul. Nowohucka 92  
30-728 Kraków

Nazwa wyrobu: KOMPRESOR BEZOLEJOWY

Typ (odmiany): DT1500/50Z  
DT750/30Z  
DT750/6Z

Wyrób jest zgodny z dyrektywami Unii Europejskiej i spełnia wymagania zawarte w normach zharmonizowanych:

2006/42/EC  
2014/35/EU  
2014/30/EU  
EN 1012-1  
EN 60204-1  
EN 61000-6-2  
EN 61000-6-4

1. Gwarantowany poziom mocy akustycznej dla danego urządzenia LWA: 92 dB(A)
2. Zmierzony poziom mocy akustycznej dla danego urządzenia LWA: 68 dB(A)
3. Dokumentacja techniczna jest własnością producenta urządzenia
4. Procedura oceny zgodności określona w załączniku VIII 2000/14/WE

Miejscowość i data: Kraków 12.07.2023

Wystawił:

2 *Wojciechowski*  
SPAW sp. z o.o.  
ul. Nowohucka 92, 30-728 Kraków  
NIP 945-204-24-73  
*[Signature]*