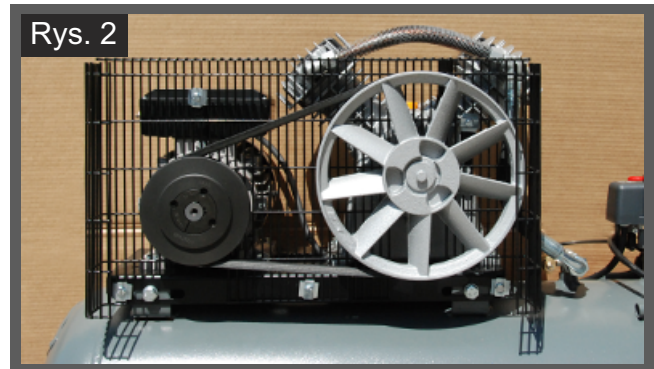


WALTER
K O M P R E S S O R T E C H N I K

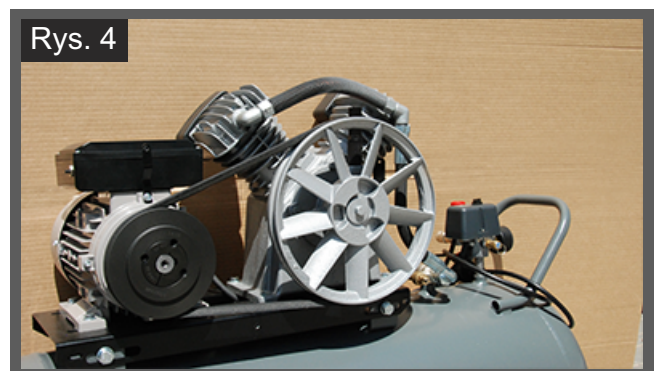
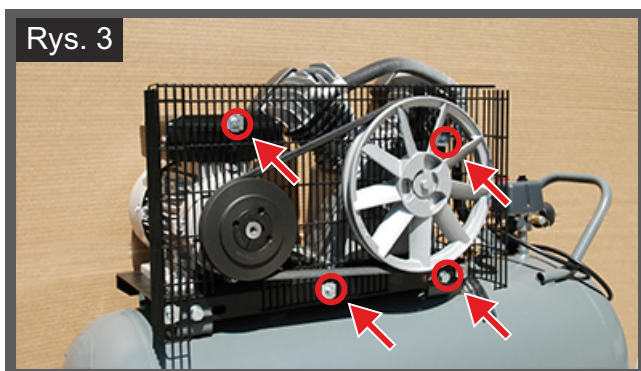
UNIWERSALNA INSTRUKCJA WYMIANY POMPY TŁOKOWEJ



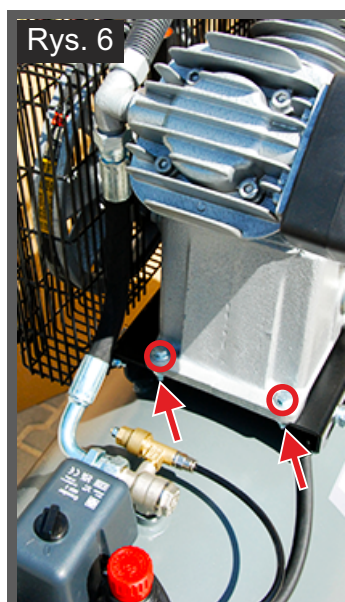
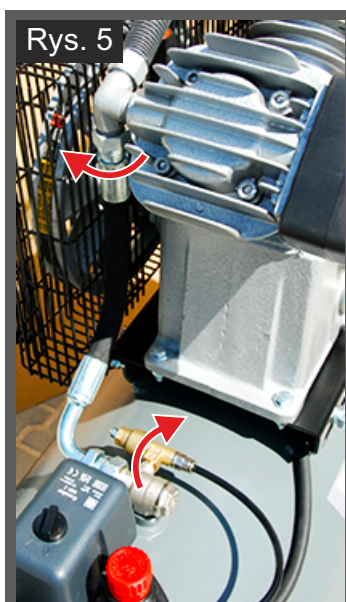
1. Odłącz urządzenie od źródła zasilania elektrycznego ⚠
2. Opróżnij zbiornik ze sprężonego powietrza ⚠
3. Odepnij łączniki z kratki ochronnej osłaniającej pasy napędowe (Rys. 1)



4. Odkręć śruby mocujące kratkę osłaniającą (Rys. 3), zdemontuj kratkę (Rys. 4).

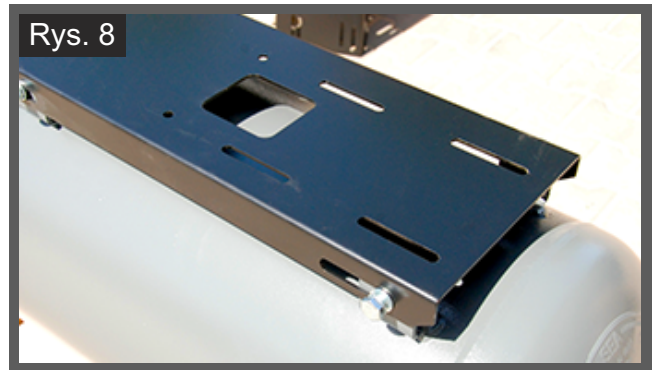
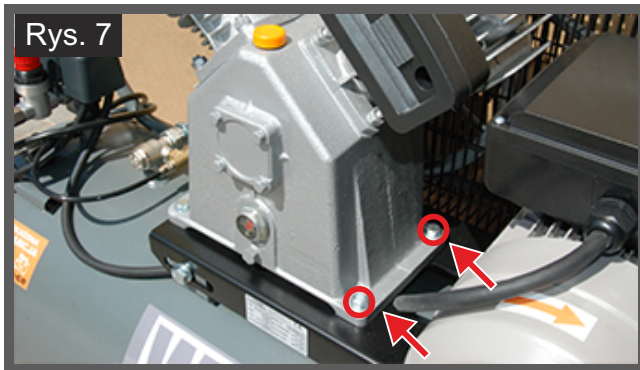


5. Odkręć i zdemontuj kolektor wlotowy (Rys. 5)

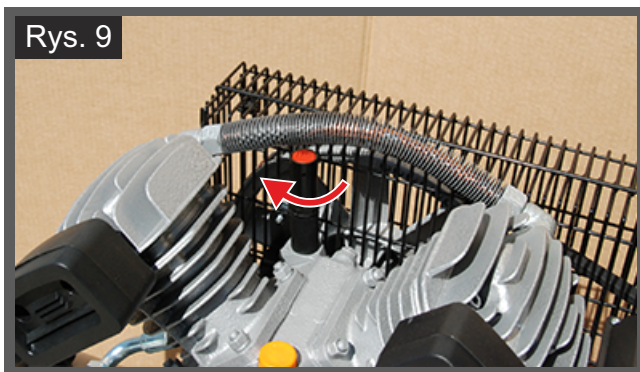


6. Poluzuj śruby pompy tłokowej (Rys. 6), (4 sztuki) zdemontuj pasy napędowe

7. Odkręć śruby mocujące pompę (Rys. 7) i zdemontuj zestaw tłokowy (Rys. 8)



8. Zdemontuj płaskownik trzymający kratkę ochronną z pompy tłokowej (Rys. 9)



Po tych czynnościach przystąp do montażu nowego zespołu tłokowego
Montaż przeprowadź w odwrotnej kolejności. Pamiętaj o wykorzystaniu tych samych otworów mocujących

Uwaga

W niektórych modelach pomp tłokowych istnieje konieczność poluzowania śrub mocujących płytę montażową od strony pompy celem umożliwienia uniesienia płyty i wygodniejszego dostępu do śrub trzymających zespół tłokowy.

Wymieniaj olej i filtry wg zaleceń z dokumentacji technicznej kompresora. Prawidłowa obsługa techniczna oraz regularna wymiana filtrów i oleju pozwoli na długoterminowe i bezawaryjne korzystanie z urządzenia. Tylko oryginalne filtry i olej oraz ich systematyczna wymiana nie powodują utraty gwarancji.

Obsługa techniczna

- po pierwszych 8 godzinach pracy sprawdzić i w razie potrzeby dokręcić śruby główek cylindrów bloku kompresora oraz innych połączeń w celu kompensacji zmian temperaturowych, moment dokręcania 25 Nm;
- co zmianę sprawdzić solidność połączenia przewodów powietrznych, poziom oleju, oczyścić kompresor z pyłu i zanieczyszczeń. Jako materiału czyszczącego należy używać wyłącznie szmatki bawełnianej lub lnianej. Używanie ostrych szmatek jest zabronione;
- po pierwszych 100 godzinach pracy i później po każdym 500 godzinach pracy (nie rzadziej niż co 6 miesięcy) należy wymienić olej. Wymianę oleju należy wykonać również w przypadku zauważenia zmiany koloru oleju (pojaśnienie - obecność wody, pociemnienie - silne przegrzanie). Zabrania się mieszać różnych typów olejów;
- w zależności od warunków eksploatacji ale nie rzadziej niż raz w miesiącu oczyścić dolotowy filtr powietrza, przedmuchując sprężonym powietrzem wkład i element filtrujący. Zaleca się wymieniać wkład filtra powietrza lub element filtrujący nie rzadziej niż co 6 miesięcy jeśli kompresor pracuje w czystym pomieszczeniu i częściej gdy pomieszczenie jest zapyłone. Obniżenie przepuszczalności filtra powietrza zmniejsza żywotność kompresora, zwiększa pobór prądu i może doprowadzić do jego zniszczenia;

Harmonogram przeglądów sprężarek tłokowych

I przegląd okresowy w 6 miesiącu od zakupu sprężarki: - wymiana filtrów powietrza - wymiana oleju - ogólny przegląd stanu technicznego Ceny materiałów eksploatacyjnych i oleju wg obowiązującego cennika WALTER, do cen należy doliczyć koszt 1 roboczogodziny pracy serwisanta oraz koszt dojazdu.	Data wykonania przeglądu:
	Uwagi
	Pieczętka i podpis serwisanta
II przegląd okresowy w 12 miesiącu od zakupu sprężarki: - wymiana filtrów powietrza - wymiana oleju - wymiana pasów napędowych - sprawdzenie działania zaworu bezpieczeństwa - ogólny przegląd stanu technicznego Ceny materiałów eksploatacyjnych i oleju wg obowiązującego cennika WALTER, do cen należy doliczyć koszt 1 roboczogodziny pracy serwisanta oraz koszt dojazdu.	Data wykonania przeglądu:
	Uwagi
	Pieczętka i podpis serwisanta
III przegląd okresowy w 18 miesiącu od zakupu sprężarki: - wymiana filtrów powietrza - wymiana oleju - ogólny przegląd stanu technicznego Ceny materiałów eksploatacyjnych i oleju wg obowiązującego cennika WALTER, do cen należy doliczyć koszt 1 roboczogodziny pracy serwisanta oraz koszt dojazdu.	Data wykonania przeglądu:
	Uwagi
	Pieczętka i podpis serwisanta

Uwaga! Opóźnienia lub brak terminowego zgłoszenia powoduje utratę gwarancji.

Notatki

KOMPRESOR TŁOKOWY

Nazwa urządzenia _____

Typ urządzenia _____

Nr fabryczny lub kontrolny _____

Odbiorca _____

Data sprzedaży _____

Warunki gwarancji:

1. Producent WALTER KOMPRESSORTECHNIK gwarantuje sprawne działanie urządzenia zgodnie z warunkami techniczno-eksploatacyjnymi zawartymi w instrukcji obsługi. Gwarancja obejmuje wyłącznie wady powstałe z przyczyn tkwiących w sprzedanym urządzeniu.

2. Gwarancja będzie respektowana po przedstawieniu **FAKTURY SPRZEDAŻY NINIEJSZEJ SPRĘŻARKI**. Reklamacje należy zgłaszać w formie faksu lub maila, niezwłocznie po ujawnieniu się usterki i wady, nie później niż w terminie 7 dni od dnia ich ujawnienia, pod rygorem utraty uprawnień z tytułu gwarancji.

3. Gwarancja dotyczy wyrobów zakupionych w Polsce i ważna jest na terytorium Rzeczypospolitej Polskiej.

4. Okres gwarancji wynosi 24 miesiące.

5. Uznane naprawy gwarancyjne dokonywane są nieodpłatnie. Termin naprawy nie powinien przekroczyć 30 dni o ile naprawa urządzenia nie wymaga sprowadzenia części od dostawcy, albo przeprowadzenia dodatkowych badań technicznych, wtedy termin naprawy ulega wydłużeniu. Okres gwarancji przedłuża się o czas trwania naprawy.

6. Uprawnienia z gwarancji obejmują bezpłatną naprawę urządzenia. Jeżeli w okresie gwarancji zostaną wykonane 4 naprawy i w urządzeniu wystąpi kolejna wada, potwierdzona przez Autoryzowany Serwis WALTER Kompressortechnik Polska Sp. z o.o. użytkownikowi przysługuje prawo wymiany sprzętu na wolny od wad. Przez naprawę rozumie się wykonanie czynności o charakterze specjalistycznym właściwym dla usunięcia wady objętej gwarancją, niezależnie od ilości wymienionych części przy jednej naprawie. Naprawa specjalistyczna nie obejmuje czynności o charakterze konserwacyjnym, sprawdzenia połączeń elektrycznych, połączeń ciśnieniowych, sprawdzenia wydajności urządzenia, wprowadzenia zmian w nastawach i regulacji. Urządzenie zwracane na podstawie uprawnienia wynikającego z niniejszego punktu winno być kompletne, zabezpieczone fabrycznymi blokadami na czas transportu i opakowane. Do urządzenia winny być dołączone: instrukcja obsługi oraz faktura, pod rygorem nie uznania gwarancji.

7. Podczas usuwania wad lub usterek WALTER Kompressortechnik Polska Sp. z o.o. zastrzega sobie prawo do decyzji czy części urządzenia będą naprawiane czy wymieniane na nowe, przy czym części wymienione stają się własnością WALTER Kompressortechnik Polska Sp. z o.o. O sposobie usunięcia wad objętych gwarancją decyduje wyłącznie WALTER Kompressortechnik Polska Sp. z o.o.

8. Wady powstałe z winy użytkownika lub z przyczyn użytkowania, konserwacji, przechowywania przedmiotu sprzedaży niezgodnie z instrukcją obsługi lub obowiązującymi przepisami dotyczącymi eksploatacji urządzeń elektromechanicznych, nie będą uznane za gwarancyjne.

9. Należy bezwzględnie przestrzegać czynności obsługi technicznej.

10. Walter Kompressortechnik nie odpowiada za niewłaściwy dobór urządzenia.

11. Gwarancja nie obejmuje uszkodzeń mechanicznych urządzenia, uszkodzeń powstałych z winy użytkownika lub na skutek działania sił wyższych i zdarzeń losowych takich jak, burza, powódź, huragan, trzęsienie ziemi itp. Gwarancja nie obejmuje również uszkodzeń termicznych, chemicznych.

12. Gwarancja nie obejmuje roszczeń z tytułu parametrów technicznych wyrobu o ile są one zgodne z normą podaną przez producenta.

13. Gwarancja nie obejmuje zużywających się elementów eksploatacyjnych urządzenia oraz materiałów eksploatacyjnych sprężarki zużywanych do wykonania przeglądów okresowych, np. oleju, filtrów, pasów napędowych, zaworów bezpieczeństwa itp.

14. Gwarancja nie obejmuje uszkodzeń powstałych na skutek nieprawidłowego transportu urządzenia.

15. Utratę gwarancji powoduje:

- nie odpowiednie podłączenie kompresora do sieci elektrycznej
- używanie nieoryginalnych materiałów eksploatacyjnych, innych niż zakupionych w firmie WALTER Kompressortechnik Polska Sp. z o.o. lub u autoryzowanych dealerów firmy WALTER Kompressortechnik Polska Sp. z o.o.

16. Przeglądy okresowe w czasie trwania gwarancji dla zachowania jej warunków powinny być wykonywane przez autoryzowany serwis firmy Walter Kompressortechnik Polska Sp. z o.o. — Walter Kompressortechnik Sp. z o.o. Sp. k. bądź przez kupującego z zastrzeżeniem wykorzystania oryginalnych części oraz płynów eksploatacyjnych, takich jak m.in. oleje, filtry powietrza itp.

17. Gwarancja obejmuje uszkodzenia wynikające z wad produkcyjnych lub materiałowych powstałe z przyczyn tkwiących w sprzedanym urządzeniu, pod warunkiem, że:

- stosowany był zalecany przez producenta osprzęt,
- urządzenie nie było modyfikowane,
- urządzenie było użytkowane zgodnie z odpowiednią instrukcją obsługi oraz przeznaczeniem,
- nie zniszczono (usunięto) tabliczki znamionowej z numerem seryjnym narzędzia,
- regularnie (zgodnie z załączonym harmonogramem serwisowym) serwisowano urządzenie.

Gwarancją nie są objęte uszkodzenia wynikające z nieodpowiedniego doboru urządzenia do prac, przeciążenia maszyny na skutek nadmiernej, niewłaściwej eksploatacji, osprzętu oraz naturalnego zużycia części eksploatacyjnych (np.: filtrów, separatorów itp.).

W przypadku stwierdzenia wady lub uszkodzenia należy bezzwłocznie skontaktować się z serwisem (wraz z obowiązkowymi w/w dokumentami) tel.: 042 663 12 70, mail: serwis@walterpolska.

Uwaga: Przeglądy i naprawy w okresie gwarancyjnym powinny być wykonywane przez serwis Walter Kompressortechnik Polska. Dopuszcza się jednak wykonywanie przeglądów przez użytkownika, zgodnie z harmonogramem niniejszej instrukcji, pod warunkiem użycia oryginalnych części i płynów oraz zachowania do weryfikacji (w przypadku ewentualnego roszczenia gwarancyjnego), dowodów zakupu oryginalnych części eksploatacyjnych zalecanych przez firmę Walter Kompressortechnik Polska .

podpis i pieczęć odbiorcy

podpis i pieczęć sprzedawcy

SZABLON DO OTWOROWANIA POD POMPY WALTER

