

**INSTRUKCJA OBSŁUGI**  
**OBROŻA ANTYSZCZEKOWA**



**Gratulujemy zakupu Obroży Antyszczekowej. Jeśli z jakiegoś powodu nie są Państwo w pełni usatysfakcjonowani z zakupu na naszej aukcji, prosimy o kontakt telefoniczny – postaramy się pomóc.**

POL-KRUSZ Daniel Kruszyński  
ul. Kasztanowa 6  
62-410 Zagórow  
NIP:6671768932  
[WWW.REGMAG.PL](http://WWW.REGMAG.PL)



## WAŻNE INFORMACJE DOTYCZĄCE BEZPIECZEŃSTWA

- 1.1 Obroża nie jest odpowiednia dla psów młodszych niż 6 miesięcy lub ważących mniej niż 3.6 kg.
- 1.2 Nie zostawiaj obroży na szyi psa dłużej niż 12 godzin w ciągu dnia. Nie wyprowadzaj również psa na smyczy podczas noszenia obroży oraz nie używaj obroży w trakcie spacerów.
- 1.3 Sprawdzaj codziennie szyję psa w miejscach, w których obroża dotyka skóry, by sprawdzić, czy nie występują zaczerwienienia, wysypka lub inne obrażenia. Jeśli znajdziesz niepokojące ślady na skórze zwierzęcia, zaprzestań używania produktu do czasu, aż skóra psa się zagoi.
- 1.4 Czyść przynajmniej raz w tygodniu szyję psa, sondy dotykające skóry zwierzęcia oraz ich osłonki za pomocą wilgotnej szmatki. Dzięki temu zachowasz odpowiednią czystość i higienę.
- 1.5 Na działanie obroży antyszczekowej mogą wpływać takie elementy środowiskowe jak: głośnie miejsca, w którym przebywa pies, niewłaściwe założenie obroży lub zróżnicowanie typów i ras psów.
- 1.6 Używaj silikonowych nakładek na elektrody, by zapewnić lepszą ochronę skóry Twojego zwierzęcia.

### OPIS

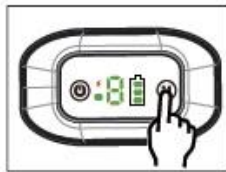


**UWAGA: Używaj tylko standardowych, oficjalnych akcesoriów do obroży.**

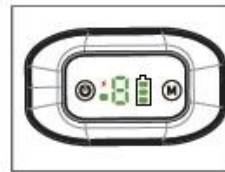
## SPOSÓB UŻYTKOWANIA



Naciśnij i przytrzymaj przycisk zasilania przez sekundę, by włączyć urządzenie



Po włączeniu obroży, wyświetli się ikonka zmiany trybu. Naciśnij przycisk funkcyjny "M", by przełączać pomiędzy trybem wibracji a impulsu elektrycznego.



⚡ W trybie impulsu elektrycznego obroża wyda efekt dźwiękowy + wibrację + impuls elektryczny.



■ W trybie wibracji obroża wyemituje efekt dźwiękowy + sekwencję wibracji.


## OPIS WYŚWIETLACZA

<b>Tryb</b>		Dźwięk + wibracja
		Dźwięk + wibracja + impuls elektryczny
<b>Bateria</b>		Jeśli trzy zielone wskaźniki świecą się ciągle oznacza to pełne naładowanie baterii. Dwa wskaźniki oznaczają 2/3 naładowania, jeden zielony wskaźnik analogicznie oznacza 1/3 naładowania.
		Podczas ładowania 3 zielone wskaźniki mrugają w kolejności; jeśli świecą ciągle oznacza to, że bateria jest w pełni naładowana.
<b>Czułość</b>	12345	Czułość możemy ustawić w zakresie 1 – 5. Wartość 5 oznacza największą czułość, z kolei wartość 1 oznacza najniższą czułość wibracji lub impulsu elektrycznego. Czułość możemy ustawić za pomocą przycisku zasilania.
<b>Tryb testowy</b>	0	Po kliknięciu przycisku zasilania, wartość 0 oznacza wejście do fazy testowej.
<b>Tryb ochrony</b>	8	Jeśli urządzenie zadziała 6 razy z rzędu (wibracja lub impuls), na 2 minuty automatycznie włączy się tryb ochrony. Podczas tego okresu, nie należy wyzwać dodatkowych bodźców z obroży, by nie przestraszyć zwierzęcia. By anulować tryb ochrony, należy ręcznie przycisnąć i przytrzymać przycisk zasilania przez 2 sekundy – włączy to normalny tryb pracy obroży.

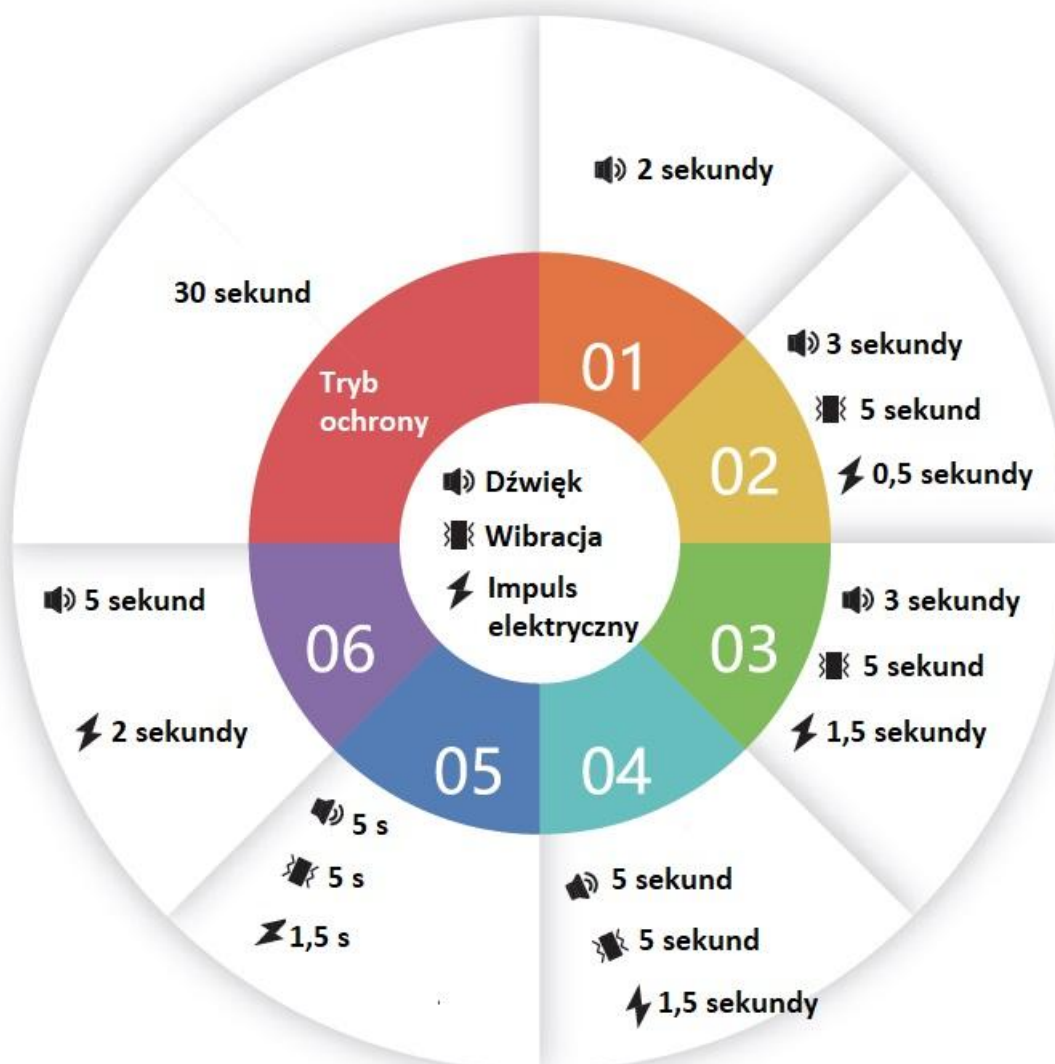
## ZASADY DZIAŁANIA OBROŻY

- Tryb wibracji 

 →  Kiedy urządzenie zostanie uruchomione i zacznie reagować na szczeki psa, obroża wyda sygnał dźwiękowy oraz zacznie wibrować. Jeśli zwierzę nie przestanie szczekać, urządzenie będzie kontynuowało pracę do momentu włączenia trybu ochrony.

- Tryb impulsu elektrycznego 

Kiedy zostanie wywołany tryb impulsu elektrycznego, obroża po wyemitowaniu sygnału dźwiękowego zacznie wibrować oraz emitować impuls elektryczny. W przypadku ciągłego szczekania psa obroża zacznie emitować kolejne bodźce 30 sekund po poprzednich. Zostało to ukazane na poniższej grafice.



- **Naładuj urządzenie przed użyciem**

- Podczas ładowania, zwróć uwagę na zmieniający się wskaźnik ładowania baterii, by uniknąć trwałego uszkodzenia produktu.
- Do ładowania używaj standardowego kabla USB.
- Zaleca się ładować produkt za pomocą certyfikowanego adaptera lub ładowarki telefonicznej.

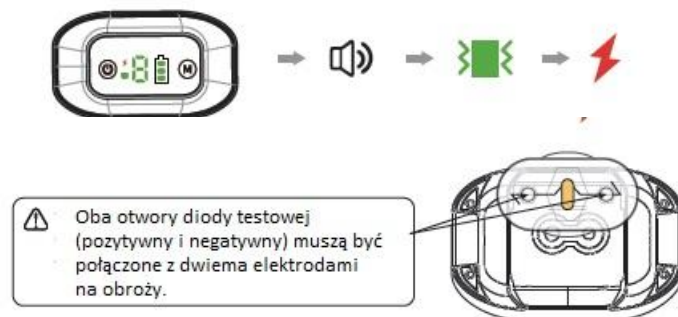
Gdy trzy zielone lampki we wskaźniku baterii świecą stale, oznacza to, że bateria jest w pełni naładowana. Dwa zielone wskaźniki reprezentują 2/3 naładowania, pojedynczy wskaźnik z kolei – 1/3.

Podczas ładowania, wskaźniki będą mrugać – gdy wszystkie trzy będą mrugać po kolei, oznacza to, że bateria jest w trakcie ładowania. Po pełnym naładowaniu trzy zielone wskaźniki będą świecić się stale.

**Uwaga: Produkt ładuje się do pełna w ciągu 2-3 godzin i po pełnym naładowaniu działa do ok. 15 dni.**

## TESTOWANIE OBROŻY

Naciśnij przycisk zasilania, gdy numer wyświetlony na ekranie to 0 możesz wejść do trybu testowego, w którym sprawdzisz działanie sygnału dźwiękowego oraz ustawionego trybu.

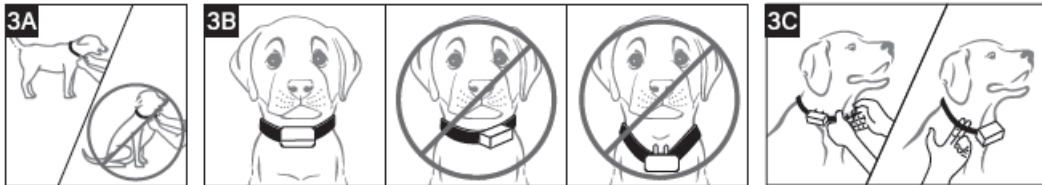


Podczas testowania funkcji impulsu elektrycznego, utrzymuj diodę testową na punktach stykowych. Kiedy obroża wyemituje impuls, dioda powinna zaświecić się na pomarańczowo, co wskazuje, że tryb impulsu elektrycznego został aktywowany.

**Jeśli obroża reaguje zgodnie z powyższym opisem, oznacza to, że tryb impulsu elektrycznego działa poprawnie.**

## ZAKŁADANIE OBROŻY NA SZYJĘ PSA

Upewnij się, że pies może stać i poruszać się komfortowo, by założyć obroź w poprawny sposób. Urządzenie na obroży powinno znajdować się na środku szyi psa i dotykać gardła. Obroża przylega do szyi psa. Po założeniu zawsze upewnij się, że nie jest ona założona zbyt ciasno. Pasek powinien być założony w taki sposób, by właściciel mógł wsunąć dwa palce pomiędzy pasek a szyję zwierzęcia. W ten sposób unikniemy dyskomfortu, jaki powodowałaby zbyt ciasno założona obroź.



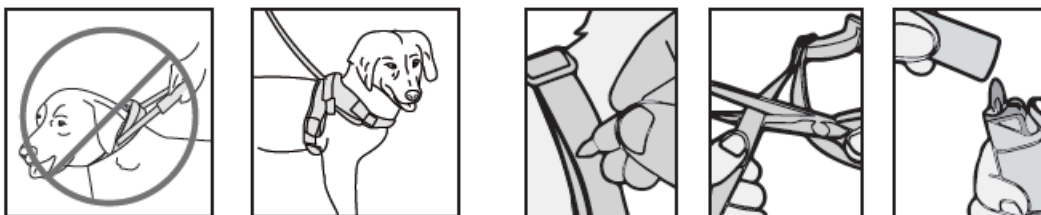
Sprawdź, czy elektrody obroży dotykają szyi zwierzęcia. Jeśli sierść psa jest zbyt długa, przytnij przeszkadzające włosy na szyi. W przypadku zbyt długiej sierści w miejscach stykowych tryb impulsu elektrycznego nie będzie działał poprawnie.

Obroża wykonana jest z plastiku ABS i gumy kompozytowej, pozostałe części są wykonane ze sztucznej, poliuretanowej skóry. Upewnij się, by pies nie gryzł części obroży.

Punkty stykowe obroży są wykonane z silikonu, który może być komfortowo noszony przez większość psów. Część psów może być uczulona na silikonowy żel; upewnij się, czy Twoje zwierzę się do nich zalicza, jeśli tak zaprzestań używania produktu i skonsultuj się z weterynarzem.

Nie używaj urządzenia bezpośrednio na wiązaniu linii trakcyjnej, gdyż może to spowodować uszkodzenie produktu lub zadać ból psu. Pasek obroży ze sztucznej skóry może być używany osobno jako tradycyjna obroź.

Zaleca się, by czas noszenia elektrycznej obroży nie przekraczał 8 – 12 godzin w ciągu dnia. Regularnie obserwuj zachowanie Twojego psa oraz skórę w miejscach stykowych. Noszenie obroży przez długi czas może spowodować stres lub inne szkodzące czynniki. W takim wypadku zaprzestań używania obroży, dopóki kondycja psa się nie poprawi.



## NAJCZĘŚCIEJ ZADAWANE PYTANIA

### 1. Dlaczego produkt nie działa, gdy pies szczeka?

- 1.1 Na początku upewnij się, że urządzenie na obroży przylega do szyi psa.
- 1.2 Upewnij się, że pasek obroży jest wystarczająco luźny, by móc poruszyć palcem pomiędzy paskiem a szyją zwierzęcia.
- 1.3 Niektóre psy szczekają w bardzo cichy sposób. W tym wypadku zwiększ czułość obroży.
- 1.4 Możesz również przyciąć sierść psa dookoła szyi, by zapewnić lepsze wykrywanie szczekania przez urządzenie.

### 2. Dlaczego urządzenie działa w głośnym środowisku, gdy pies nie szczeka?

Mimo że wykrywanie szczekania zostało zoptymalizowane w najdokładniejszy możliwy sposób, niektóre dźwięki, hałasy czy częstotliwości ze środowiska mogą przypominać szczekanie psa i aktywować urządzenie. Jeśli taka sytuacja występuje, zmniejsz poziom czułości obroży.

### 3. Czy mogę używać urządzenia, gdy pies bawi się z innymi zwierzętami?

Podczas wspólnej zabawy, psy mogą szczekać podekscytowane lub z wysoką częstotliwością. Dla lepszego komfortu i bezpieczeństwa zaleca się nie używanie urządzenia w tego typu sytuacjach.

### 4. Czy urządzenie jest odpowiednie dla psów każdej rasy lub rozmiarów?

Produkt ten jest specjalnie zaprojektowany dla zdrowych psów starszych niż 6 miesięcy i nie jest odpowiednia dla psów poniżej 3,6 kg. Co ważne, produkt ten nie powinien być używany na chorujących lub agresywnych psach. Jeśli nie jesteś pewien czy urządzenie jest odpowiednie dla Twojego psa, skonsultuj się z weterynarzem lub z profesjonalnym, certyfikowanym trenerem.

### 5. Czy mogę używać ładowarki dowolnego typu do ładowania urządzenia?

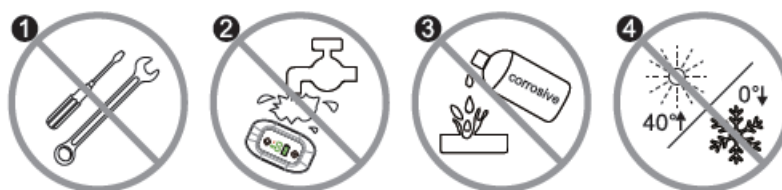
Nie, rekomenduje się używanie ładowarki z napięciem wyjściowym poniżej 5V. Ładowarki o napięciu wyjściowym 5 - 12V mogą uszkodzić produkt. Jeśli napięcie wejściowe jest zbyt wysokie, produkt automatycznie przestanie się ładować i wyemituje dźwięk ostrzegawczy.

### 6. Czy mój pies przestanie szczekać całkowicie?

Obroża antyszczekowa efektywnie kontroluje szczekanie psa i powinna być noszona regularnie przez długi czas, by zapobiec ponownemu, notorycznemu szczekaniu.

## UWAGI

1. Nie rozbieraj obroży na własną rękę.
2. Nie myj produktu pod bieżącą wodą i trzymaj go z dala od wilgotnego środowiska.
3. Nie używaj żadnych substancji powodujących korozję podczas czyszczenia powierzchni urządzenia, takich jak np. alkohol czy rozpuszczalnik.
4. Unikaj przetrzymywania obroży w środowisku o temperaturze powyżej 40°C lub poniżej 0°C.



- Jeśli produkt nie jest używany przez długi czas, staraj się ładować go przynajmniej co trzy miesiące.
- Produkt podczas użytkowania lub ładowania może stawać się ciepły. Jest to normalna sytuacja.