



# **INSTRUKCJA OBSŁUGI**

**WERSJA 1.1**



# **BitVision**

Niniejsza instrukcja dotyczy kamer IP marki Zintronic obsługiwanych przez aplikację BitVision.



**[www.zintronic.pl](http://www.zintronic.pl)**

WERSJA: 250415

# SPIS TREŚCI

<b>Wprowadzenie</b>	<b>3</b>
<b>Środki ostrożności dotyczące produktów</b>	<b>3</b>
<b>Uruchomienie Kamery</b>	<b>4</b>
<b>Przywrócenie kamery do ustawień fabrycznych</b>	<b>4</b>
<b>Instalacja aplikacji BitVision</b>	<b>8</b>
<b>Dodawanie kamery do aplikacji BitVision</b>	<b>9</b>
<b>Instalacja programu iVMS320</b>	<b>10</b>
<b>Ustawienie czasu w kamerze</b>	<b>14</b>
<b>Konfiguracja w aplikacji BitVision</b>	<b>14</b>
<b>Konfiguracja w przeglądarce internetowej</b>	<b>15</b>
<b>Konfiguracja karty SD i włączenie nagrywania</b>	<b>16</b>
<b>Konfiguracja w aplikacji BitVision</b>	<b>16</b>
<b>Odtwarzanie nagrań na komputerze</b>	<b>20</b>
<b>Nagrywanie i odtwarzanie nagrań na telefonie</b>	<b>22</b>
<b>Włączanie powiadomień na serwer FTP</b>	<b>23</b>
<b>Włączanie powiadomień na e-mail</b>	<b>24</b>
<b>Konfiguracja konta e-mail</b>	<b>24</b>
<b>Włączanie opcji detekcji ruchu/wykrywania postaci</b>	<b>27</b>
<b>Konfiguracja w aplikacji BitVision</b>	<b>27</b>
<b>Konfiguracja w przeglądarce internetowej</b>	<b>28</b>
<b>Udostępnianie kamery innemu użytkownikowi</b>	<b>29</b>
<b>Ręczna konfiguracja adresu IP</b>	<b>30</b>
<b>Pytania i odpowiedzi</b>	<b>35</b>

# Wprowadzenie

Dziękujemy za wybór kamer firmy **Zintronic**, które dzięki wykorzystaniu najnowszych technologii zapewniają wysoką jakość obrazu w monitoringu CCTV. W niniejszym podręczniku użytkownika znajduje się pełna instrukcja do kamer oraz dedykowanych do nich programów i aplikacji.

## Środki ostrożności dotyczące produktów

### Używaj odpowiedniego źródła zasilania

Do prawidłowego działania urządzenia wymagany jest zasilacz o parametrach zgodnych z informacjami podanymi w karcie produktu. Jeśli zasilacz jest dołączony do zestawu, należy używać wyłącznie oryginalnego. W przypadku braku zasilacza w zestawie, użytkownik powinien dobrać odpowiedni zasilacz we własnym zakresie. Niewłaściwe podłączenie urządzenia może skutkować niestabilną pracą lub jego uszkodzeniem.

### Obchodź się z urządzeniem ostrożnie

Urządzenie należy użytkować zgodnie z instrukcją. Należy unikać uderzeń, wstrząsów oraz innych działań mogących wpłynąć na jego działanie. Niewłaściwa obsługa lub nieprawidłowe przechowywanie mogą skutkować uszkodzeniem urządzenia.

### Zastosowanie nośnika pamięci

Należy stosować wyłącznie nośniki danych rekomendowane do pracy z urządzeniami do monitoringu. Użycie innych nośników może skutkować nieprawidłowym zapisem materiału lub utratą danych.

### Środowisko pracy urządzenia

Przewody połączeniowe należy zabezpieczyć przed wpływem czynników atmosferycznych, takich jak deszcz czy śnieg, poprzez zastosowanie dławików uszczelniających oraz dedykowanych uchwytów dystansowych. Urządzenie jest przeznaczone do użytkowania wyłącznie w warunkach określonych w karcie produktu. Użytkowanie lub przechowywanie urządzenia w niewłaściwym środowisku może prowadzić do jego trwałego uszkodzenia.

### Nie używaj silnych ani ściernych środków czyszczących

W przypadku zabrudzenia urządzenia należy oczyścić je wilgotną ściereczką. W przypadku trudniejszych zabrudzeń można użyć łagodnego detergentu, delikatnie wycierając urządzenie. Należy unikać agresywnych środków czyszczących oraz nadmiernej wilgoci, aby nie uszkodzić urządzenia.

### Nie kieruj kamery w stronę słońca

Nie należy kierować kamery bezpośrednio na słońce ani inne źródła intensywne światła. Może to prowadzić do powstawania plam na obrazie, nawet gdy kamera jest wyłączona, a w konsekwencji do trwałego uszkodzenia matrycy.

### Nie umieszczaj urządzenia w miejscach występowania zakłóceń

Instalacja urządzenia w pobliżu źródeł emisji pól elektromagnetycznych może powodować zakłócenia w jego działaniu

## Uruchomienie Kamery

Użyj odpowiedniego źródła zasilania, spójnego z informacją na karcie produktu lub w jej specyfikacji. Następnie podłącz kamerę do Internetu w sposób wskazany na poniższej grafice. Poczekaj kilka minut aż kamera się uruchomi.

Sposób 1:



Sposób 2:



## Przywrócenie kamery do ustawień fabrycznych

Opcja przywrócenia kamery do ustawień fabrycznych jest możliwa, jeżeli kamera posiada przycisk resetu (na wiązce przewodów lub obok slotu na kartę SD). Naciśnij i przytrzymaj przycisk resetowania przez 5-15 sekund. Kamera uruchomi się ponownie z fabrycznymi ustawieniami (login: **admin**, hasło: **admin** lub **123456**).

## Montaż Karty SD (wybrane modele)

Sposób montażu karty SD został opisany w oddzielonej instrukcji umieszczonej w pudełku lub dostępnej do pobrania na stronie [zintronic.pl](http://zintronic.pl).

Główną funkcją programu „SearchTool” jest wyszukanie kamery w sieci LAN. Program umożliwi również modyfikację adresu IP kamery, w celu dostosowania adresacji do potrzeb sieci lokalnej.

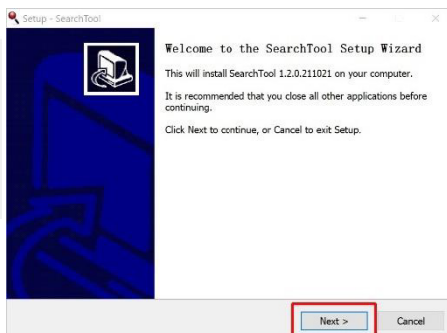
Pobierz program „SearchTool” dostępny na stronie [zintronic.pl/kamery\\_bitvision](http://zintronic.pl/kamery_bitvision) w sekcji dedykowane oprogramowanie:

Dedykowane oprogramowanie		
Oprogramowanie	Windows	MAC
 IVMS320 - aplikacja do obsługi kamer kamer	 V22.1.16.230316_R1	 V22.1.5.2211027_R4
 SearchTool - aplikacja do wyszukiwania i konfiguracji kamer w sieci.	 V1.5.1.230221_R1	 1.3.0.220121_R2

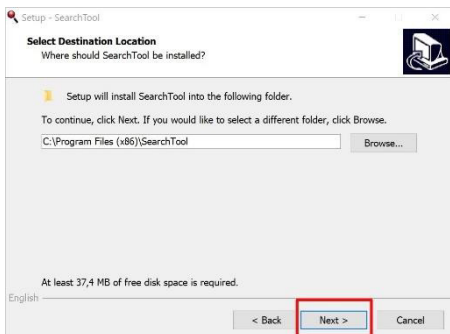
Po pobraniu pliku uruchomi się okno instalacyjne. Podążamy za okienkami poniżej w celu instalacji programu.



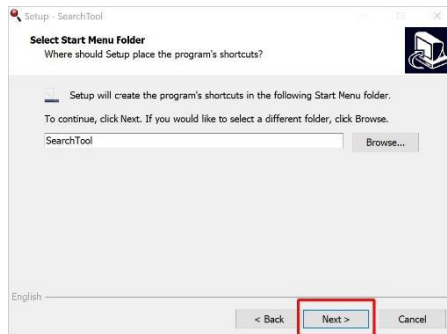
Wybierz język i kliknij **OK**.



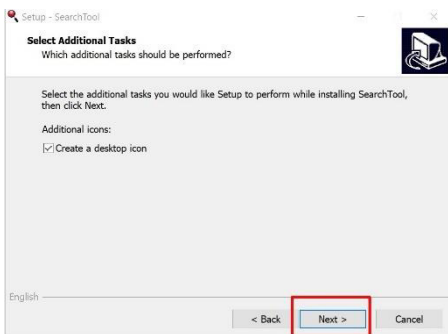
Kliknij **Next**



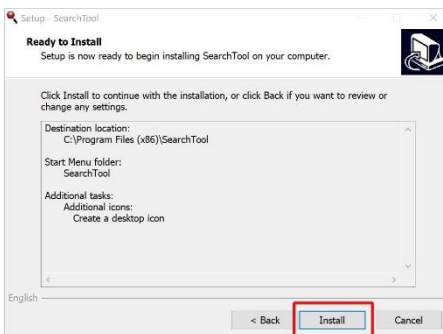
Kliknij **Next**



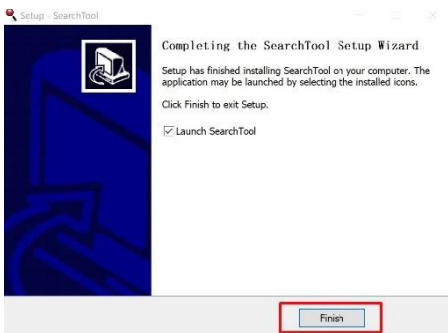
Kliknij **Next**



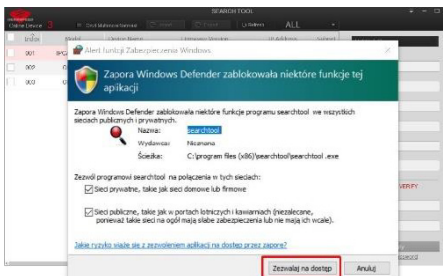
Kliknij **Next**



Kliknij **Install**



Kliknij **Next**



Kliknij **Install**

Index	Model	Device Name	Firmware Version	IP Address	Subr
001	ONVIF			SynologyNAS	
002	ONVIF	IPCAM		192.168.5.106	255.255.0
003	IPCAMERA	IPC	3516DV200_IMX335_BIT1A1M0C0P1...	192.168.1.168	255.255.0

**NetWork Param**

IP Address: 192.168.1.168  
 SubnetMask: 255.255.255.0  
 GateWay: 192.168.1.1  
 DNS: 192.168.1.1  
 HTTP Port: 80  
 RTSP Port: 554

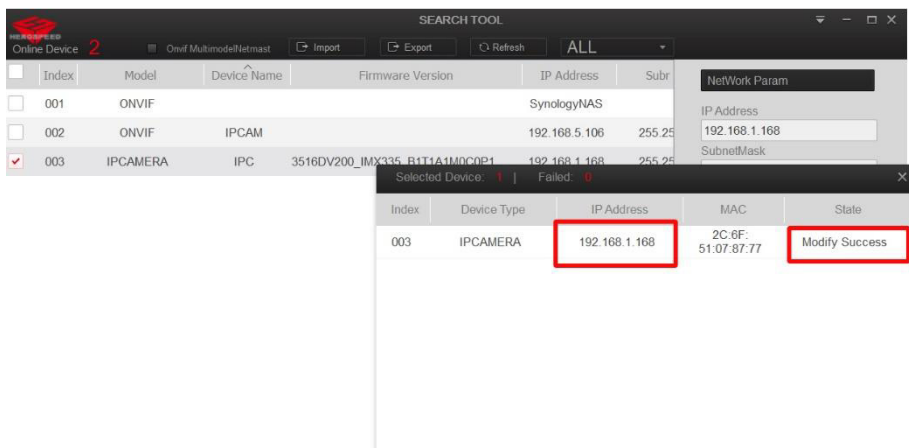
DHCP

**SECURITY VERIFY**

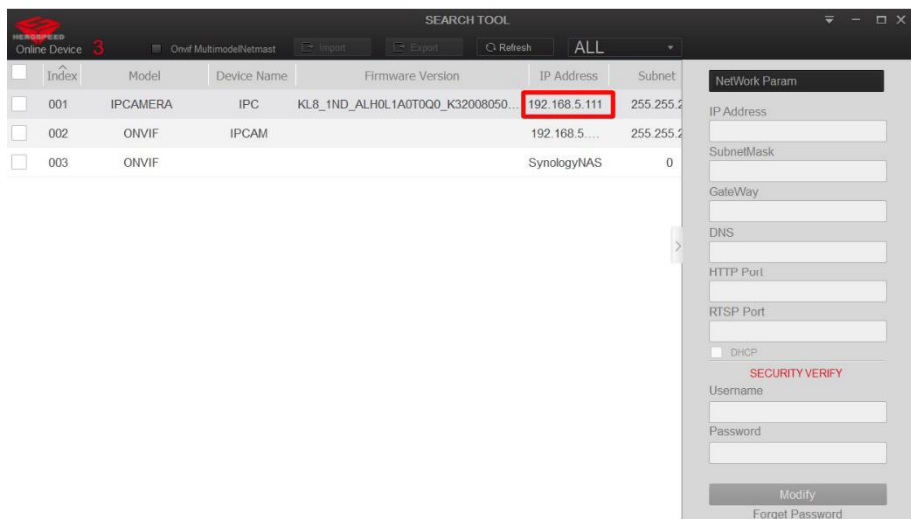
Username: admin  
 Password: .....

Modify

Po uruchomieniu program znajduje kamerę z fabrycznym adresem IP. Zaznacz powyższe opcje, aby kamera uzyskała adres z sieci lokalnej.



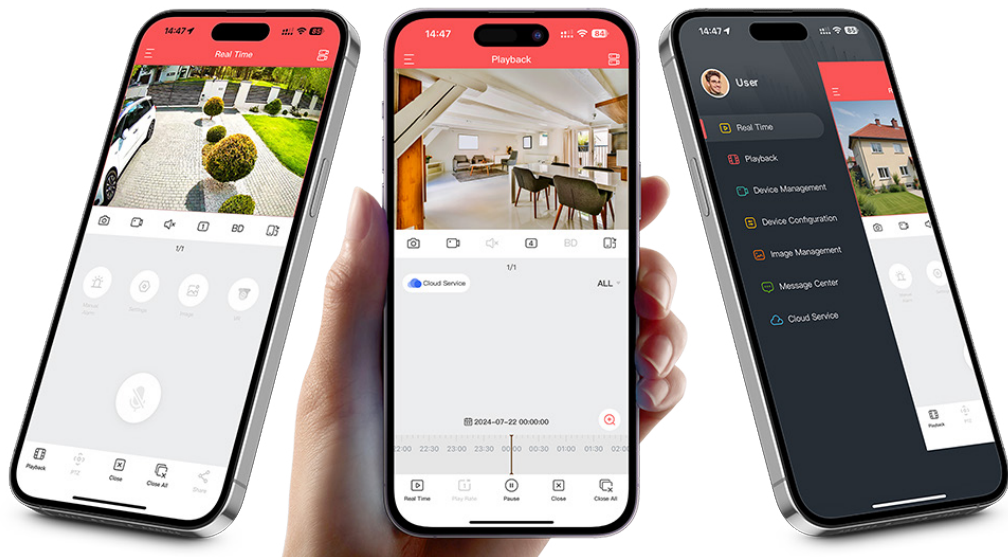
W kamerze poprawnie zostały zmienione parametry sieciowe.



Teraz możemy otworzyć menu kamery w przeglądarce internetowej, wpisując jej adres IP.

# Instalacja aplikacji BitVision

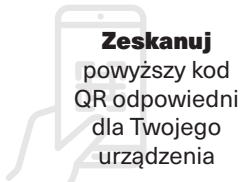
Pobierz aplikację **BitVision** ze sklepu Google Play/App Store, alternatywnie zeskanuj poniższy kod QR, aby pobrać aplikację.



**Uruchom**  
swój  
telefon



**Otwórz**  
aplikację  
kamery



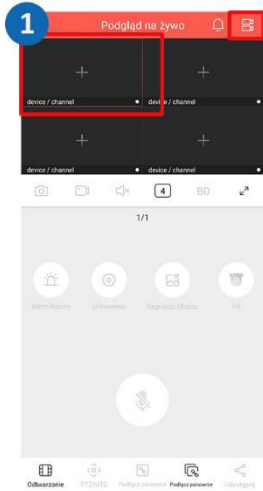
**Zeskanuj**  
powyższy kod  
QR odpowiedni  
dla Twojego  
urządzenia



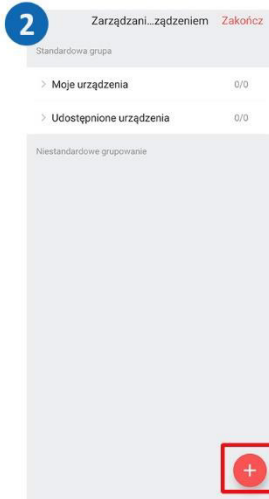
**Pobierz**  
aplikację  
BitVision

# Dodawanie kamery do aplikacji BitVision

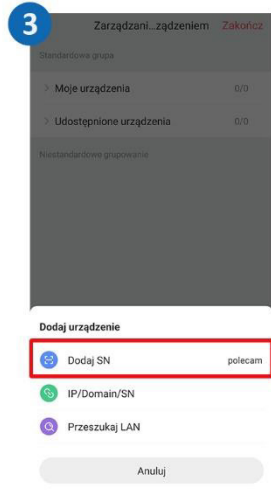
Otwórz aplikację **BitVision**, z naklejki na kamerze lub pudełku spisz kod CAPTCHA, znajdź kod QR z numerem seryjnym SN i wykonaj następujące czynności:



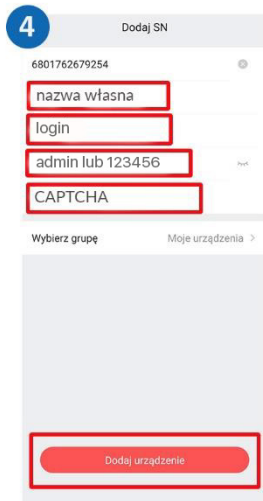
Kliknij na zaznaczone pole lub ikonę w prawym górnym rogu.



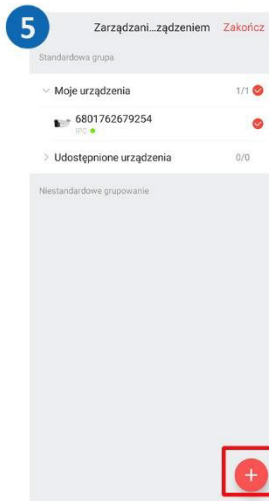
Kliknij +



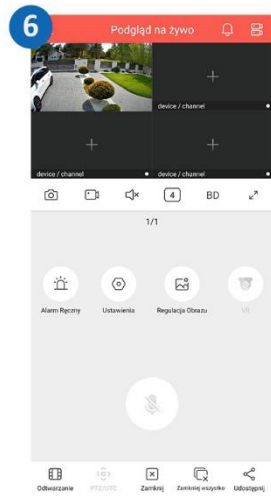
Kliknij **Dodaj SN** i zeskanuj kod QR z kamery



Wypełnij powyższe pola.



Kliknij +



Kamera została pomyślnie dodana.

# Instalacja programu iVMS320

Program **iVMS320** jest przeznaczony do odtwarzania nagrań, podglądu na żywo, a także do konfiguracji kamer i zarządzania użytkownikami.

Pobierz program **SearchTool**, dostępny na stronie [zintronic.pl/kamery\\_bitvision](http://zintronic.pl/kamery_bitvision) w sekcji dedykowane oprogramowanie:

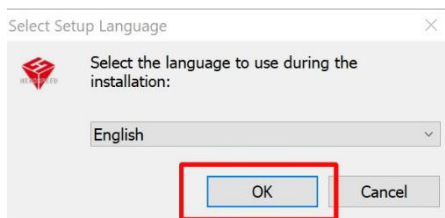
Dedykowane oprogramowanie		
Oprogramowanie	Windows	MAC
 <b>iVMS320</b> - aplikacja do obsługi kamer kamer	 V22.1.16.230316_R1	 V22.1.5.221027_R4
 <b>SearchTool</b> - aplikacja do wyszukiwania i konfiguracji kamer w sieci.	 V1.5.1.2.30221_R1	 1.3.0.220121_R2

Po pobraniu pliku uruchomi się narzędzie bezpieczeństwa systemu Windows

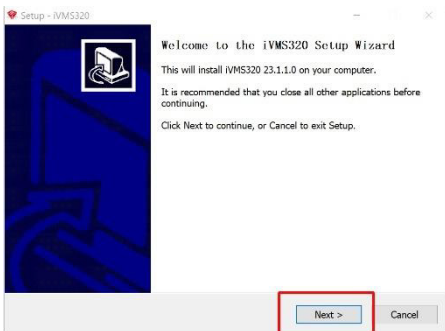


Kliknij **Więcej informacji**.

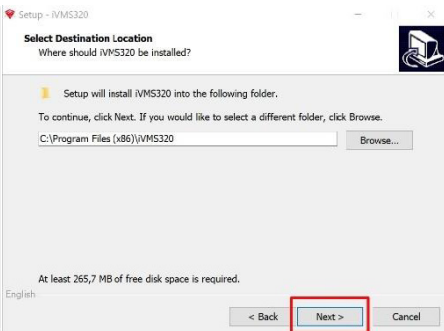
Kliknij **Uruchom mimo to**.



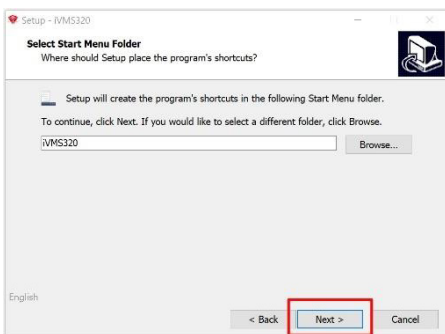
Wybierz język i kliknij **OK**.



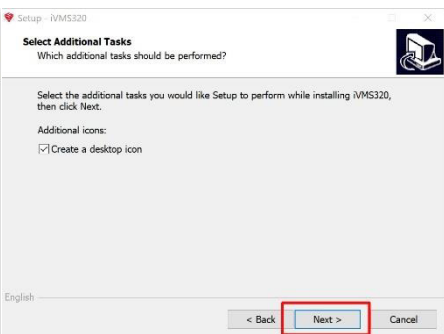
Kliknij **Next.**



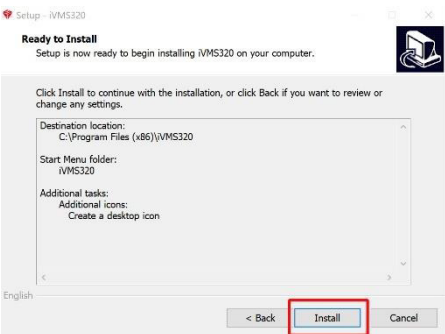
Kliknij **Next.**



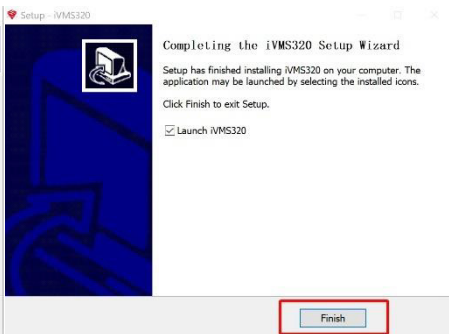
Kliknij **Next.**



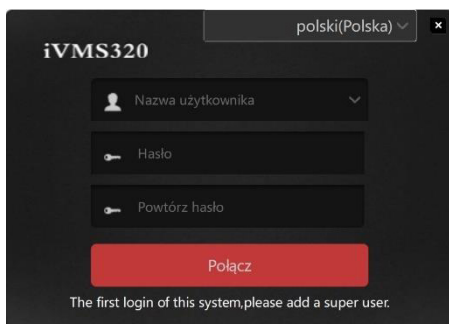
Kliknij **Next.**



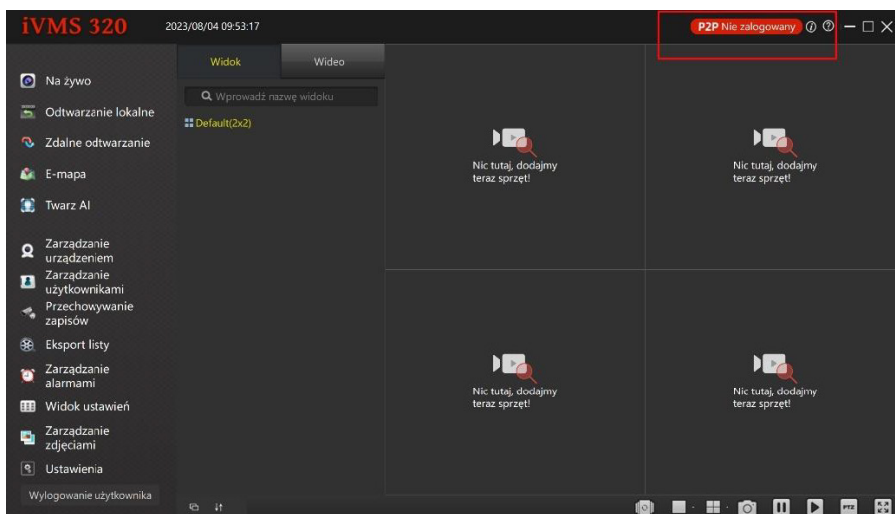
Kliknij **Install.**



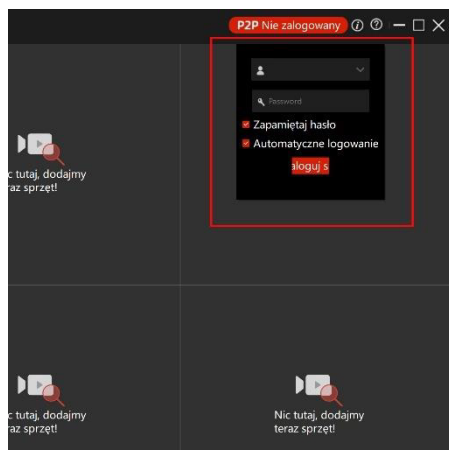
Kliknij **Finish.**



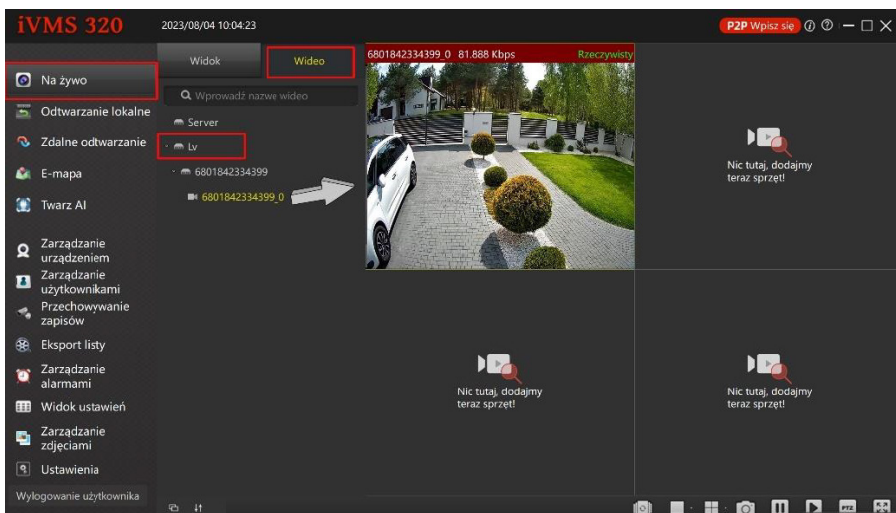
Kliknij **Utwórz konto** w programie iVMS320 i załoguj się na nie.



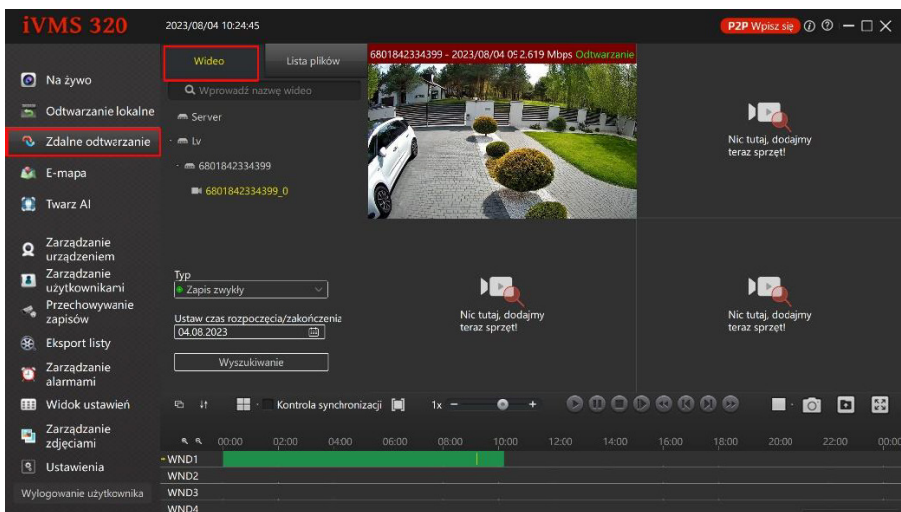
Kliknij w zaznaczoną opcję.



Wpisz dane do logowania do konta BitVision i kliknij **Zaloguj się**.



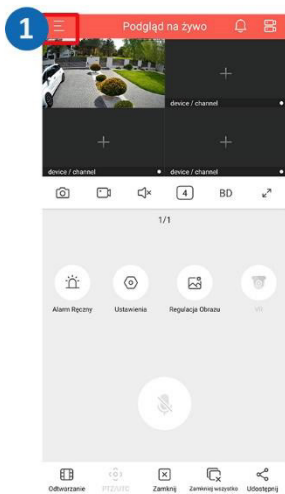
Przejdź do zakładki **Na żywo**, a następnie w zakładce **Wideo** rozwiń nazwę swojego urządzenia. Przeciągnij numer seryjny kamery na puste okno, aby wyświetlić podgląd.



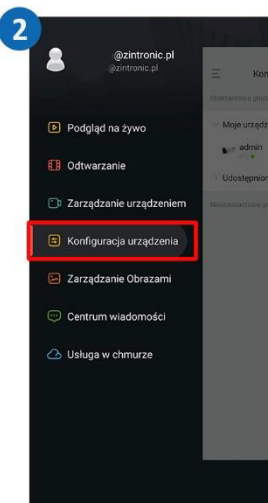
Przejdź do zakładki **Zdalne odtwarzanie -> Wideo**.  
W tym miejscu możesz odtwarzać nagrania.

# Ustawienie czasu w kamerze

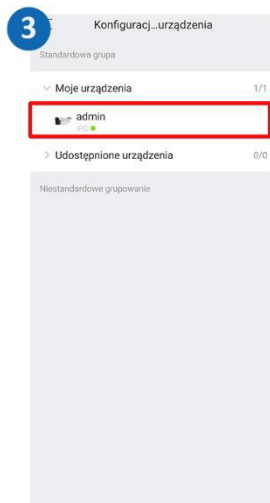
## Konfiguracja w aplikacji BitVision



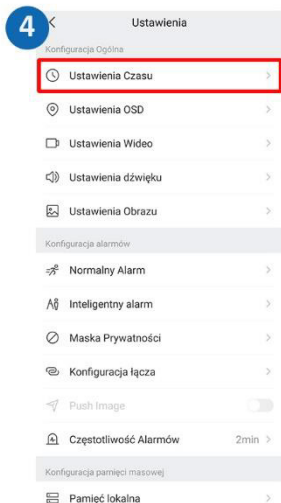
Kliknij menu w lewym górnym rogu.



Kliknij **Konfiguracja urządzenia**.



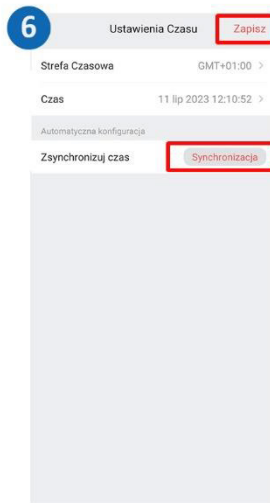
Rozwiń opcję **Moje urządzenia** i wybierz swoją kamerę.



Kliknij **Ustawienia czasu**.

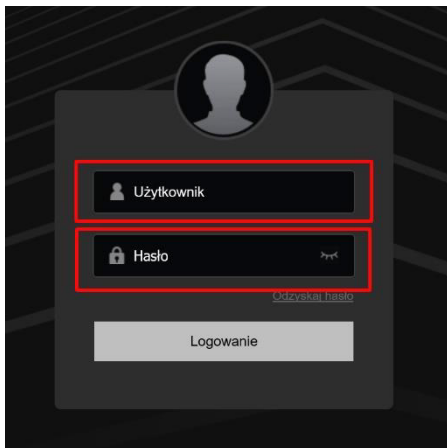


Wybierz odpowiednią strefę czasową.

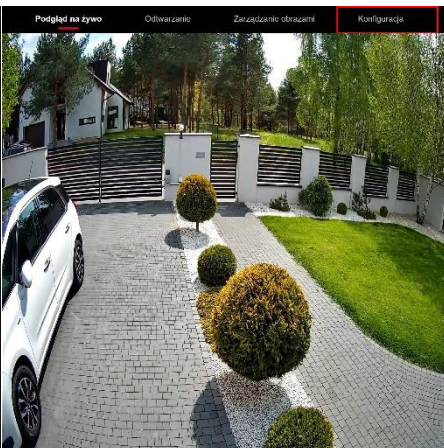


Kliknij **Synchronizacja** i **Zapisz** zmiany.

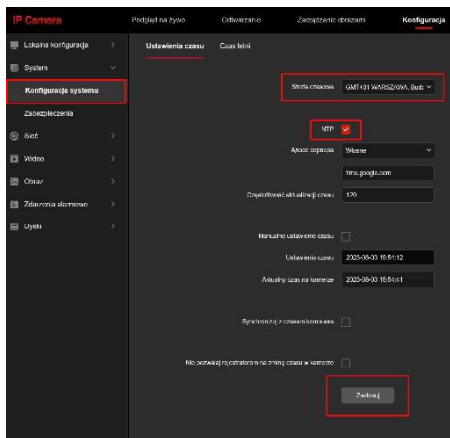
## Konfiguracja w przeglądarce internetowej



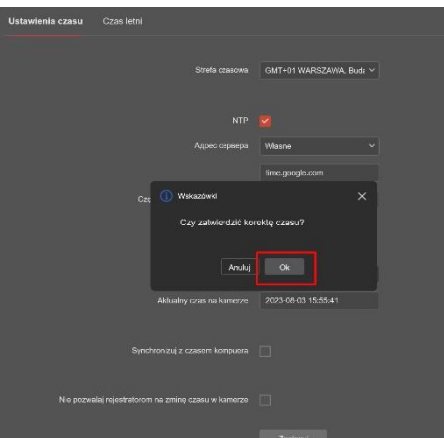
Wpisz dane do logowania, domyślnie:  
Użytkownik: admin  
Hasło: admin lub 123456



Kliknij opcję  
**Konfiguracja.**



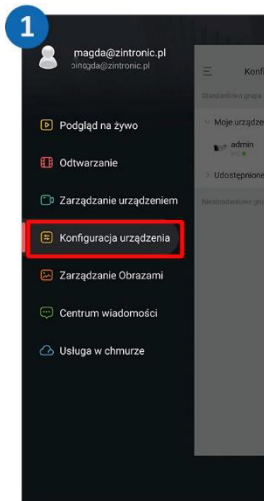
W zakładce  
**Konfiguracja systemu**  
zaznacz powyższe opcje  
i kliknij **Zastosuj**.



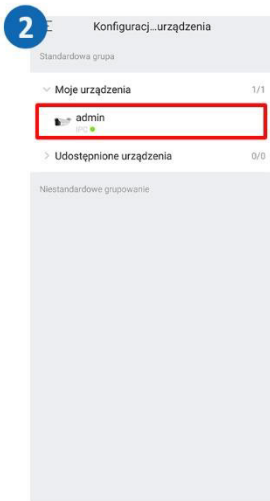
Kliknij **OK** w celu  
zatwierdzenia zmian.

# Konfiguracja karty SD i włączenie nagrywania

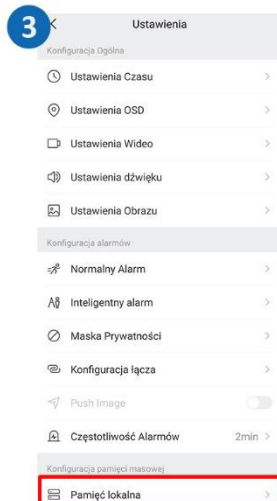
## Konfiguracja w aplikacji BitVision



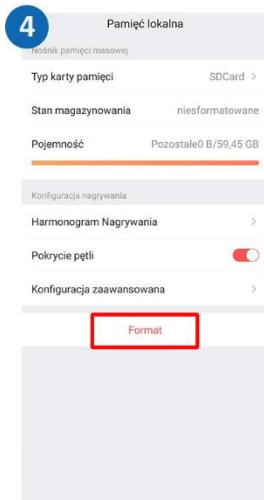
Kliknij  
**Konfiguracja urządzenia.**



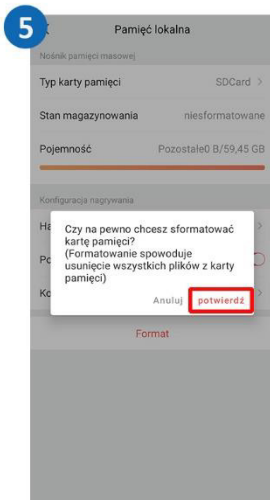
Rozwiń zakładkę i  
kliknij w kamerę.



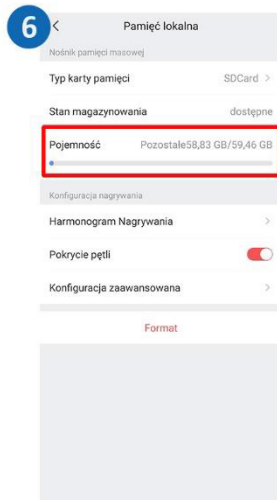
Kliknij  
**Pamięć lokalna.**



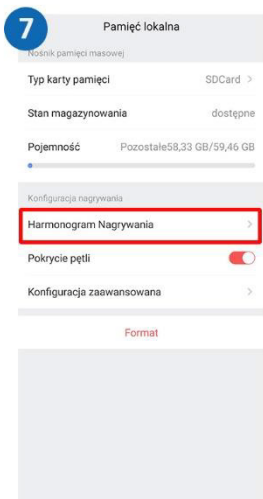
Kliknij opcję  
**Format.**



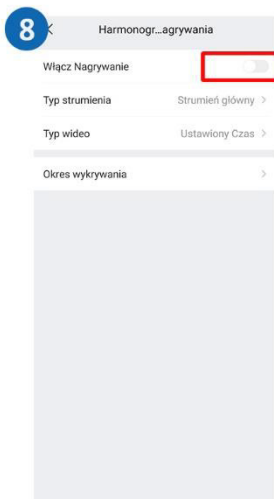
Kliknij  
**Potwierdź.**



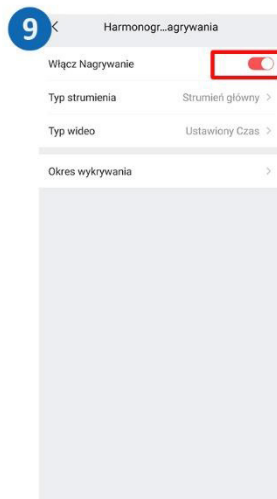
Karta została  
sformatowana.



Kliknij **Harmonogram nagrywania**.



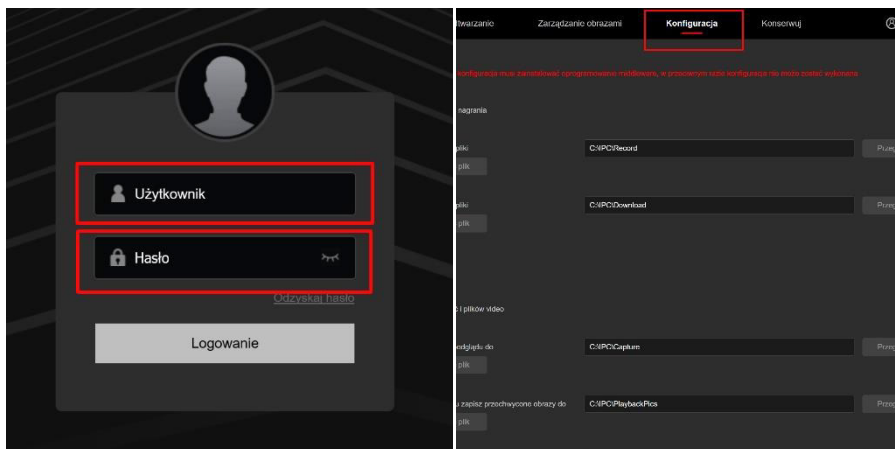
Przesuń suwak.



Nagrywanie zostało włączone.

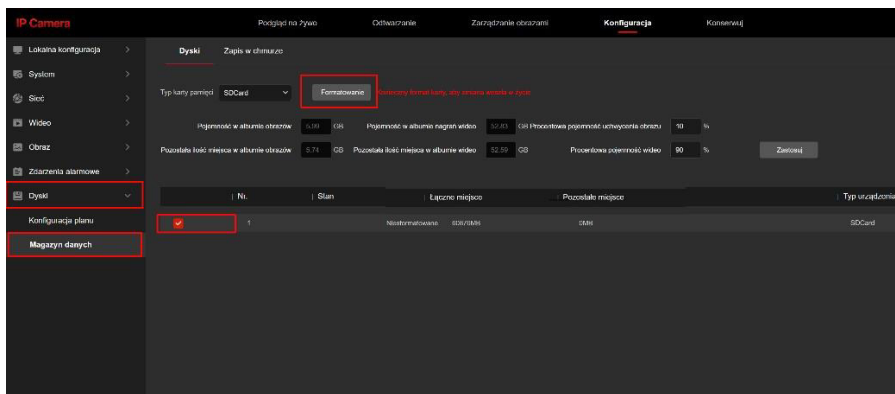
## Konfiguracja w przeglądarce

Logujemy się do kamery za pomocą jej adresu IP w przeglądarce internetowej.

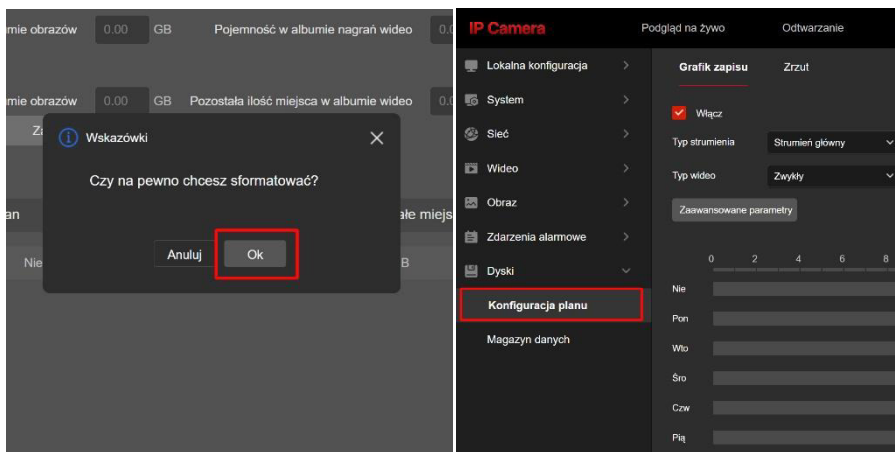


Wpisz dane logowania, domyślnie:  
Użytkownik: admin  
Hasło: admin lub 123456

Kliknij zakładkę  
**Konfiguracja.**

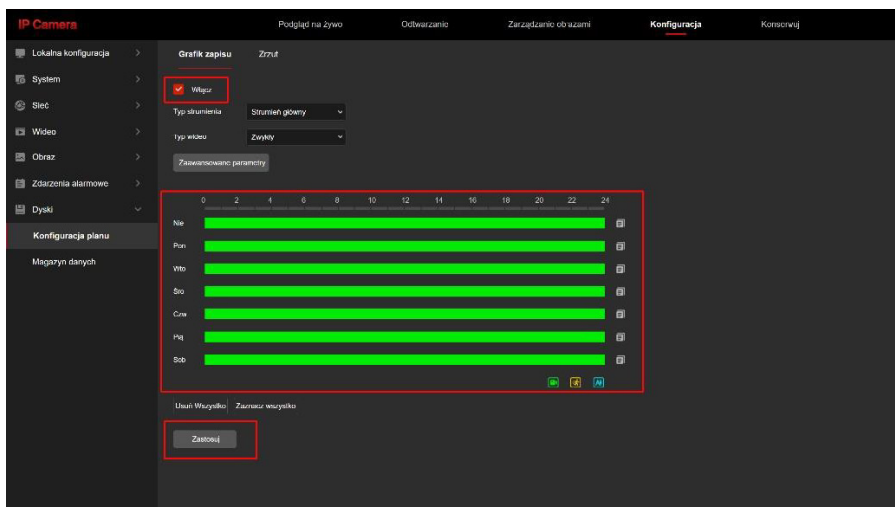


Wejdź w zakładkę **Dyski** -> **Magazyn danych**,  
Zaznacz powyższe opcje i kliknij **Formatowanie**.



Zatwierdź zmiany przyciskiem **OK**.  
Karta została sformatowana.

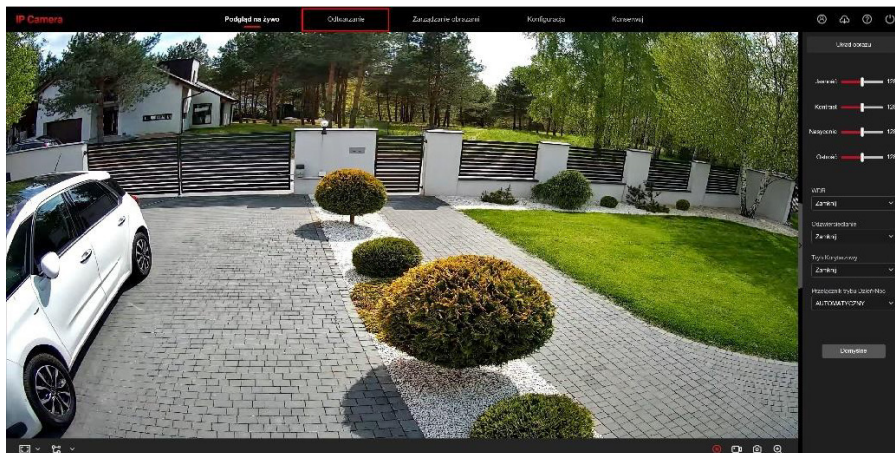
Wejdziesz w zakładkę  
**Konfiguracja planu.**



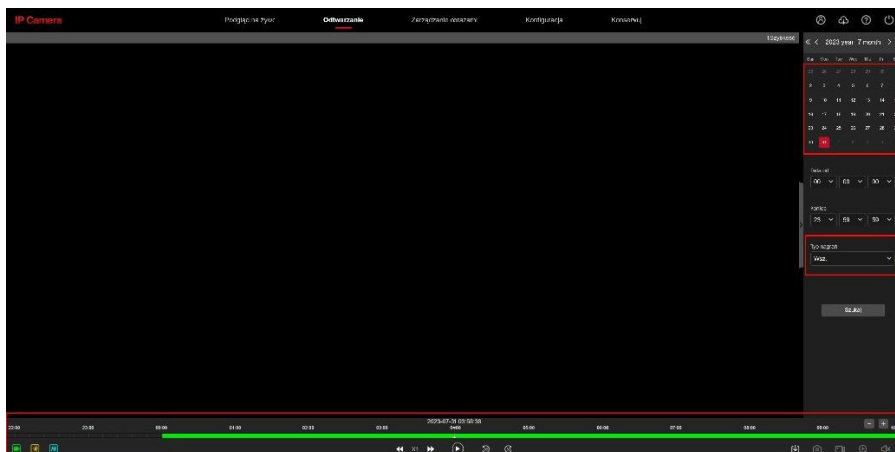
Zaznacz powyższe opcje, ustaw harmonogram nagrywania i kliknij **Zastosuj**.

# Odtwarzanie nagrań na komputerze

Logujemy się do kamery za pomocą jej adresu IP w przeglądarce internetowej i przechodzimy do zakładki **Odtwarzanie**.

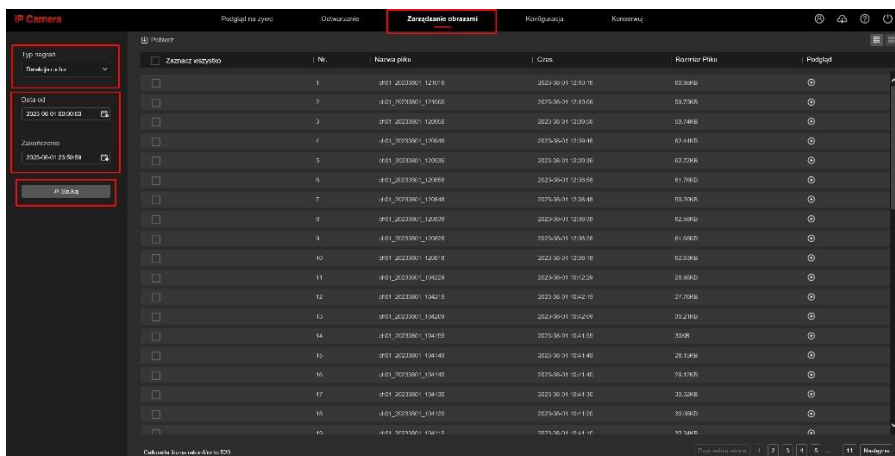


Wybieramy interesujący nas czas oraz typ nagrań. Na dole ekranu możemy odtwarzać wybrane nagrania.

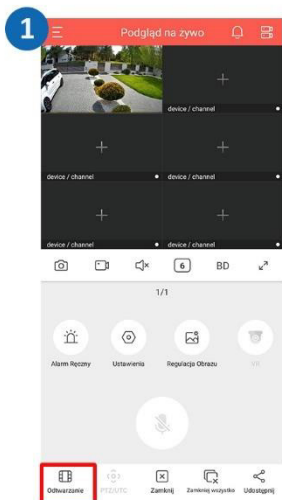


Wykonane zdjęcia alarmowe możemy również przeglądać w zakładce **Zarządzanie obrazami**.

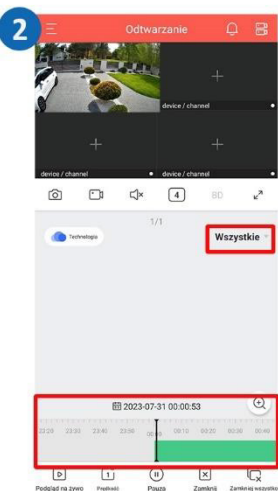
W lewym panelu wybieramy typ nagrań, datę i klikamy **Szukaj**. Zdjęcia odtwarzamy zaznaczając wybrany plik i klikając **Play**.



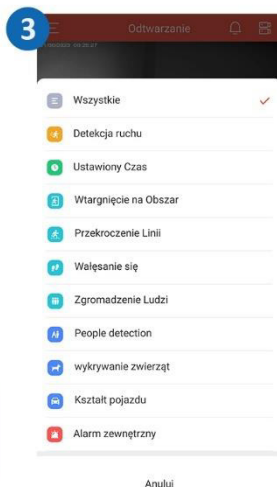
# Nagrywanie i odtwarzanie nagrań na telefonie



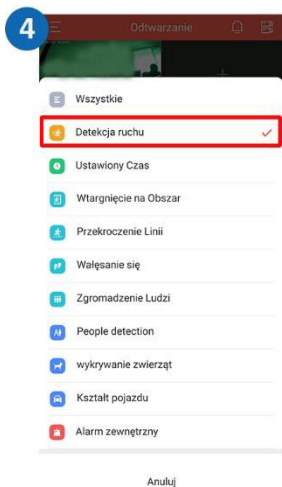
Na ekranie startowym kliknij **Odtwarzanie**.



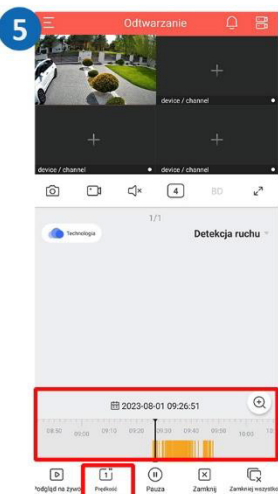
Kamera pokaże zdarzenia ciągłe.



Po kliknięciu opcji **Wszystkie**, możemy wybrać zdarzenia alarmowe.



Wybieramy opcję **Detekcja ruchu**.



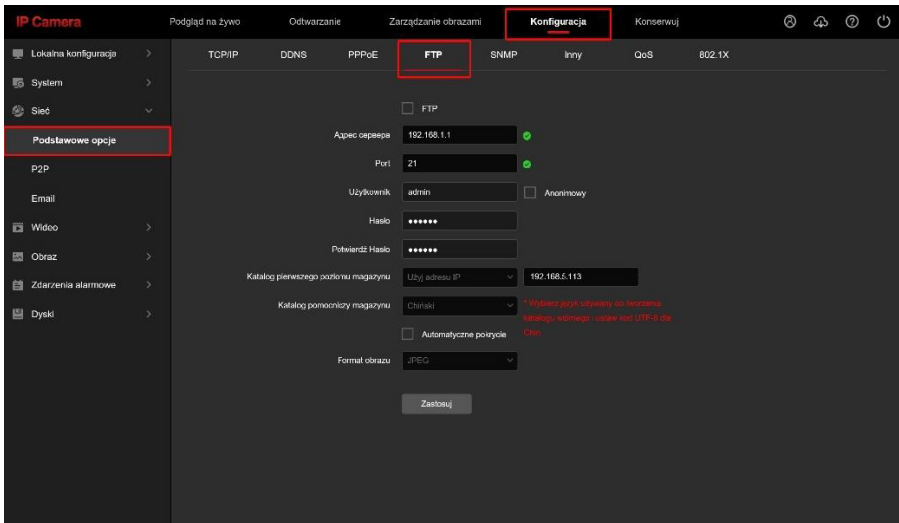
Poniżej mamy dostęp do zdarzeń alarmowych.



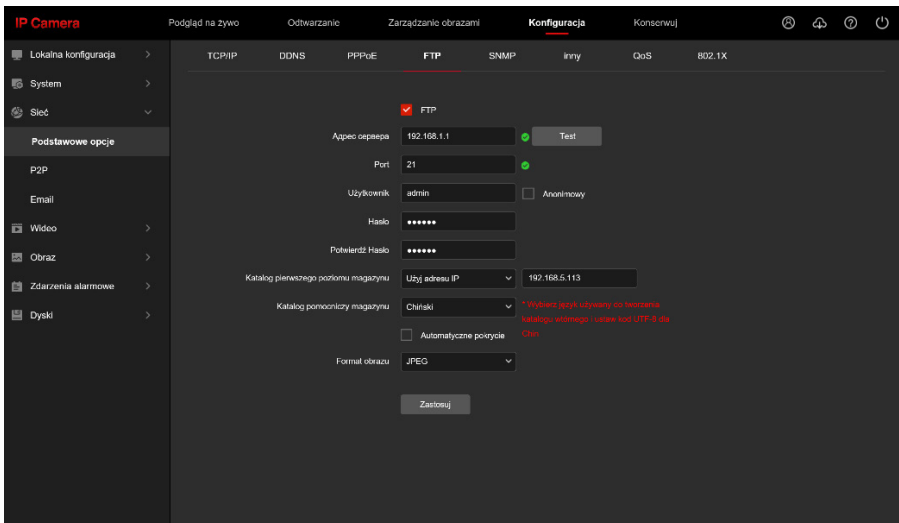
W zakładce **Prędkość** możemy również ustawić szybkość odtwarzania.

# Włączanie powiadomień na serwer FTP

Logujemy się do kamery za pomocą jej adresu IP w przeglądarce i przechodzimy do zakładki **Konfiguracja** -> **Podstawowe opcje**, zakładka **FTP**.



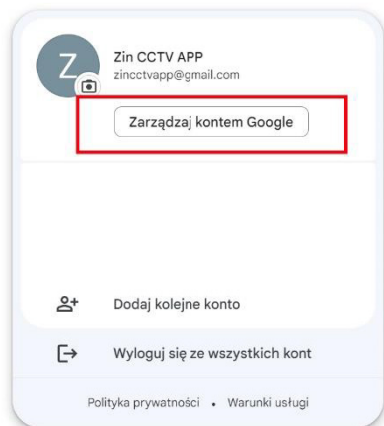
Następnie zaznaczamy opcję **FTP** i wprowadzamy dane swojego serwera FTP i klikamy **Zastosuj**.



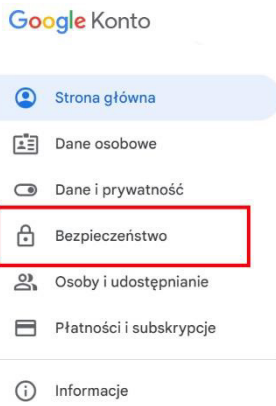
# Włączanie powiadomień na e-mail

## Konfiguracja konta e-mail

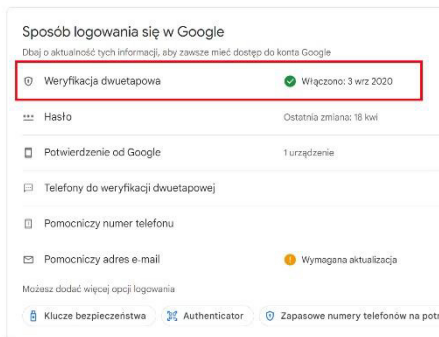
Otwórz przeglądarkę internetową, zaloguj się do swojej poczty Gmail.



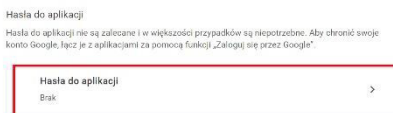
Kliknij **Zarządzaj kontem Google**



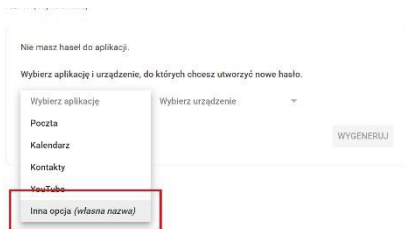
Przejdź do zakładki **Bezpieczeństwo**



Włącz **Weryfikację Dwuetapową**, postępuj zgodnie z instrukcjami wyświetlanymi na ekranie.



Kliknij **Hasła do aplikacji**, aby wygenerować hasło do logowania.



Kliknij **wybierz aplikację** a następnie wybierz **Inna Opcja**.

## ← Hasła do aplikacji

Hasło do aplikacji służy do logowania się na konto Google z poziomu aplikacji na urządzeniach, które nie obsługują weryfikacji dwuetapowej. Nie musisz go zapamiętywać – wystarczy, że podasz je tylko raz. Więcej informacji

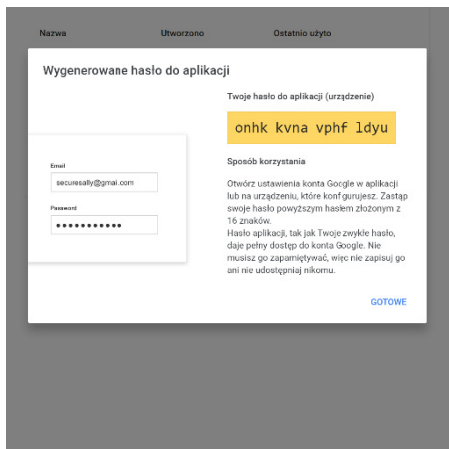
Nie masz haseł do aplikacji.

Wybierz aplikację i urządzenie, do których chcesz utworzyć nowe hasło.

Kamera

WYGENERUJ

Nadaj nazwę tworzonej metodzie dostępu, np. Kamera i kliknij **Wygeneruj**.



Przepisz losowe hasło bez spacji i kliknij **Gotowe**.

## ← Hasła do aplikacji

Hasło do aplikacji służy do logowania się na konto Google z poziomu aplikacji na urządzeniach, które nie obsługują weryfikacji dwuetapowej. Nie musisz go zapamiętywać – wystarczy, że podasz je tylko raz. Więcej informacji

Tweje hasła do aplikacji

Nazwa	Utworzono	Ostatnio użyto
Kamera	11:14	–

Kamera

Wybierz aplikację i urządzenie, do których chcesz utworzyć nowe hasło.

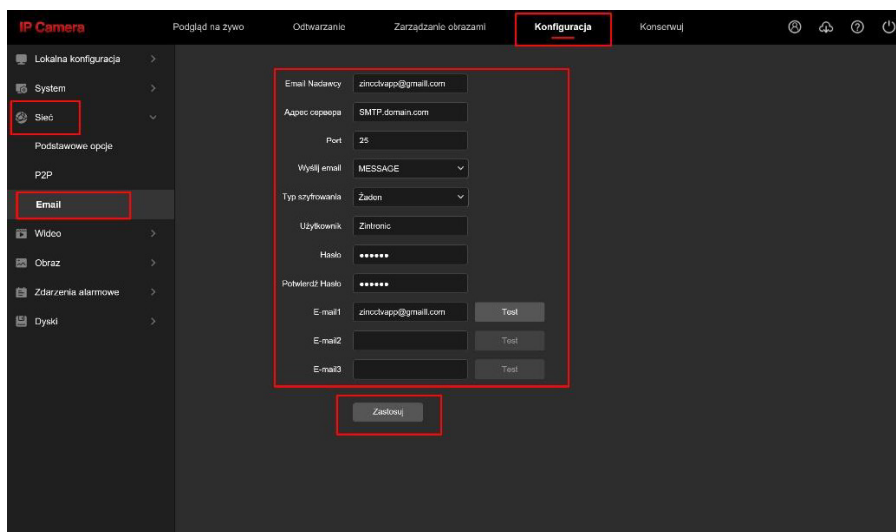
Wybierz aplikację

Wybierz urządzenie

WYGENERUJ

Wygenerowane hasło pojawi się na liście, możesz je usunąć i wygenerować nowe.

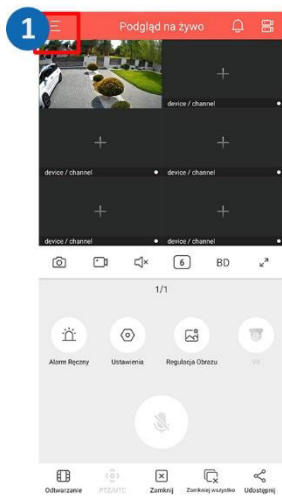
Logujemy się do kamery za pomocą jej adresu IP w przeglądarce i przechodzimy do zakładki **Konfiguracja**.



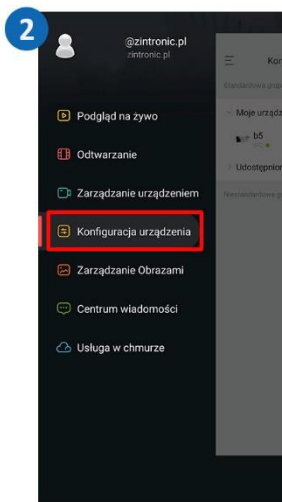
W zakładce **Konfiguracja**, wybierz **Sieć**, następnie **E-mail**, wypełnij podane pola i kliknij **Zastosuj**.

# Włączanie opcji detekcji ruchu/ wykrywania postaci

## Konfiguracja w aplikacji BitVision



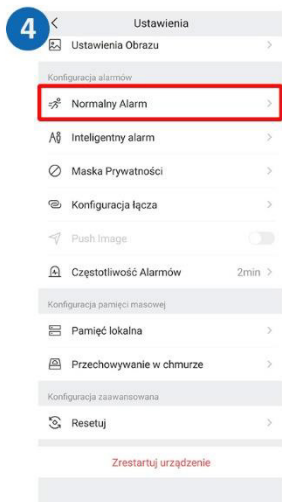
Kliknij menu w lewym  
górnym rogu.



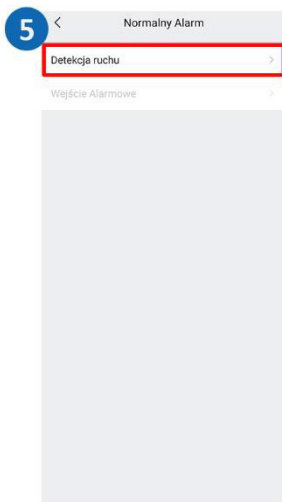
Wybierz zakładkę  
**Konfiguracja urządzenia.**



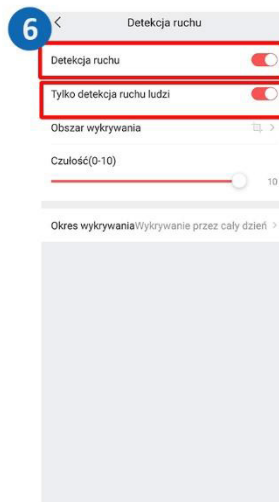
Rozwiń zakładkę i  
kliknij w kamerę.



Kliknij  
**Normalny Alarm.**

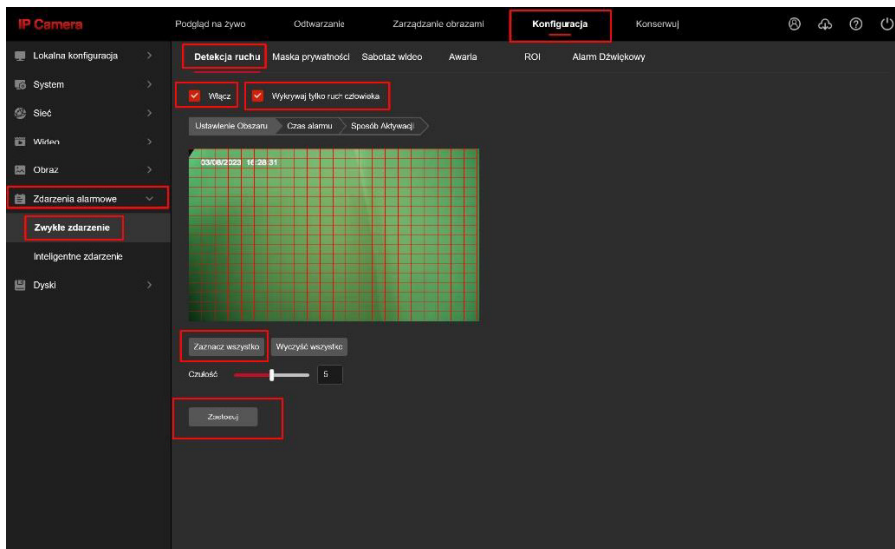


Kliknij  
**Detekcja ruchu.**



Kliknij preferowane  
opcje.

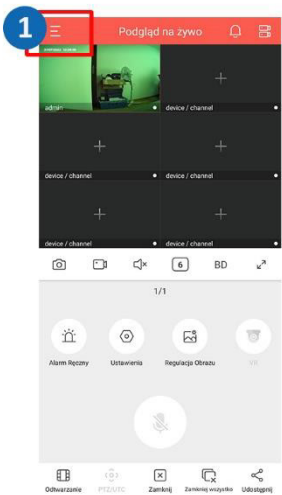
## Konfiguracja w przeglądarce internetowej



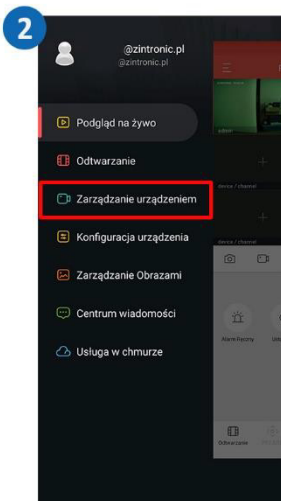
Wejść w opcję **Konfiguracja**, następnie przejdź do zakładki **Zdarzenia alarmowe**  
**-> Zwykłe zdarzenia.**

Włączamy opcje jak na powyższym obrazku, klikamy zaznacz wszystko i zatwierdzamy przyciskiem **Zastosuj**.

# Udostępnianie kamery innemu użytkownikowi



Rozwiń listę w lewym górnym rogu.



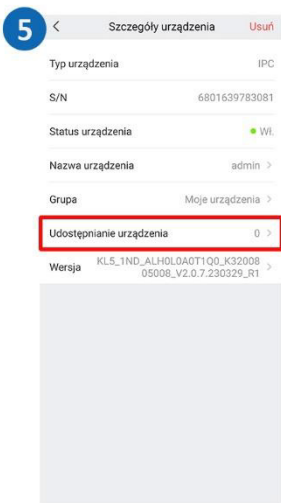
Kliknij zakładkę **Zarządzanie urządzeniem**.



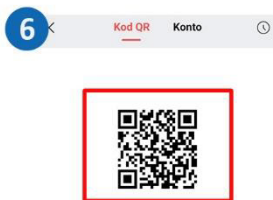
Kliknij **Moje urządzenia**.



Kliknij w wybraną kamerę.



Wybierz **Udostępnianie urządzenia**.

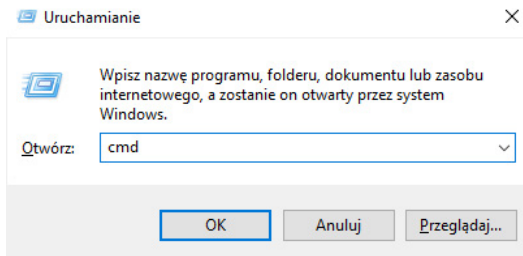


Zeskanuj kod QR, aby dodać urządzenie do listy urządzeń

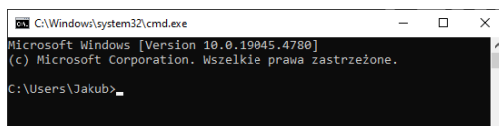
Udostępnij kod innej osobie w celu dodania kamery.

# Ręczna konfiguracja adresu IP

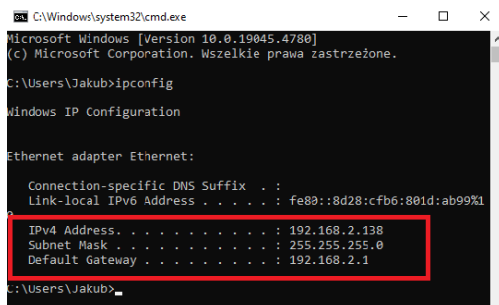
Otwórz menu poleceń wciskając równocześnie na klawiaturze przyciski **Windows + R**.



W otwartej w lewym dolnym rogu konsoli wpisz: **cmd** i naciśnij **Enter**.



Otwarta zostanie konsola poleceń.



W konsoli wprowadź frazę: **ipconfig** i naciśnij **Enter**

Ze zrzutu ekranu wywnioskować możemy, że podsieć w której się znajdujemy to podsieć o numerze .2 (podsieć ma numer .2 w przypadku mojej sieci, w przypadku innego użytkownika i innej sieci, podsieć może mieć inny numer np. .1, .8 itd.).

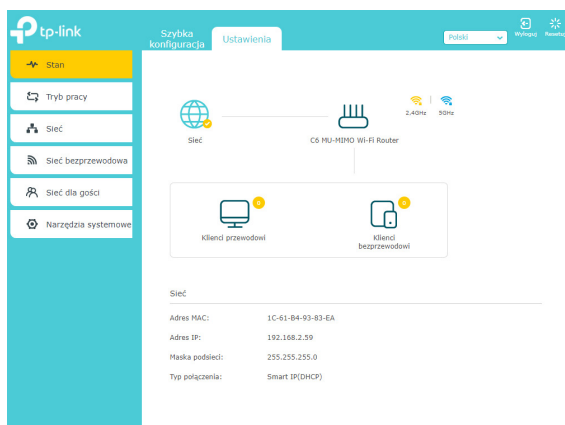
Linia o nazwie *Default Gateway* oznacza adres naszej bramy sieciowej (czyli w większości przypadków routera). Wpisując adres bramy do przeglądarki internetowej, dostaniemy się do strony logowania do routera, gdzie możemy wprowadzić ustawienia.



Po wpisaniu adresu routera, należy się do niego zalogować, wpisując poprawne hasło (ustawione przez nas, lub domyślne, które znajduje się z tyłu routera).



Po wpisaniu hasła, klikamy na **Zaloguj**.



Po zalogowaniu się, wyświetli się interfejs routera, który daje nam możliwość zmiany ustawień m.in. serwera DHCP lub ogólnych ustawień sieciowych.

**Zrzut ekranu wykonany jest z interfejsu routera TP-LINK Archer C6, każdy router może mieć inny interfejs.**

tp-link Szybka konfiguracja Ustawienia Polski Wyloguj Resetuj

Stan

Tryb pracy

**Sieć**

- LAN
- Serwer DHCP

Sieć bezprzewodowa

Sieć dla gości

Narzędzia systemowe

### Serwer DHCP

Serwer DHCP:  Automatyczna  Wł.  Wyłączone

Pula adresów IP:  -

Czas przydzielenia adresu:  minut. (1-2880. Domyślna wartość to 1.)

Brama domyślna:  (Opcjonalnie)

Preferowany DNS:  (Opcjonalnie)

Alternatywny DNS:  (Opcjonalnie)

[Zapisz](#)

### Rezerwacja adresów

[+](#) Dodaj [-](#) Usuń

<input type="checkbox"/>	ID	Nazwa klienta	Adres MAC	Zarezerwowany adres IP	Stan	Zmień
--	--	--	--	--	--	--

### Lista klientów DHCP

Numer klienta: 0 [Odśwież](#)

ID	Nazwa klienta	Adres MAC	Przydzielone IP	Czas przydzielenia
--	--	--	--	--

Przejdź do zakładki **Ustawienia > Sieć > Serwer DHCP**. W tym miejscu odnajdziesz parametr **Pula adresów DHCP**. Należy spojrzeć gdzie zaczyna i kończy się pula DHCP, aby kamerze nadać adres spoza niej.

Index	Model	Firmware Version	SMART Version	IP Address	Subnet Mask	GateWay	DNS
<input type="checkbox"/>	018	IPCAMERA	KL8_1ND_AL-H0L1A0T1Q0_V2.0.10.240907_R4	192.168.2.228	255.255.255.0	192.168.2.1	192.168.2.1
<input type="checkbox"/>	019	IPCAMERA	KL8_1ND_BV-H0L1A0T1Q0_V2.0.10.240521_R1	192.168.2.170	255.255.255.0	192.168.2.1	192.168.1.1
<input checked="" type="checkbox"/>	020	IPCAMERA	KL5_1ND_AL-H0L1A0T1Q0_V2.0.13.240810_A1	192.168.1.168	255.255.255.0	192.168.1.1	192.168.1.1
<input type="checkbox"/>	021	ONVIF		192.168.2.116	255.255.255.0	192.168.2.1	
<input type="checkbox"/>	022	ONVIF	ZINTRONAS		0	192.168.2.1	
<input type="checkbox"/>	023	ONVIF		192.168.2.219	255.255.255.0	192.168.2.1	
<input type="checkbox"/>	024	ONVIF		192.168.2.160	255.255.255.0	192.168.2.1	
<input type="checkbox"/>	025	ONVIF		192.168.2.112	255.255.255.0	192.168.2.1	
<input type="checkbox"/>	026	ONVIF		192.168.2.20	255.255.255.0	192.168.2.1	
<input type="checkbox"/>	027	ONVIF		192.168.7.108	255.255.255.0	192.168.2.1	
<input type="checkbox"/>	028	ONVIF		192.168.7.140	255.255.255.0	192.168.2.1	
<input type="checkbox"/>	029	ONVIF		192.168.2.81	255.255.255.0	192.168.2.1	
<input type="checkbox"/>	030	ONVIF		192.168.7.160	255.255.255.0	192.168.2.1	

W programie **SearchTool** odnajdź podłączoną do sieci kamerę (zazwyczaj pojawi się z adresem domyślnym 192.168.1.168).

Index	Model	Firmware Version	SMART Version	IP Address	Subnet Mask	GateWay	DNS	HTTP Port	RTSP Port	DHCP	SECURITY VERIFY	Username	Password
<input type="checkbox"/>	018	IPCAMERA	KL8_1ND_AL-H0L1A0T1Q0_V2.0.10.240907_R4	192.168.2.228	255.255.255.0	192.168.2.1	192.168.2.1	80	554	<input type="checkbox"/>		admin	
<input checked="" type="checkbox"/>	020	IPCAMERA	KL5_1ND_AL-H0L1A0T1Q0_V2.0.13.240810_A1	192.168.1.168	255.255.255.0	192.168.1.1	192.168.1.1	80	554	<input type="checkbox"/>		admin	
<input type="checkbox"/>	021	ONVIF		192.168.2.116	255.255.255.0	192.168.2.1							
<input type="checkbox"/>	022	ONVIF	ZINTRONAS										
<input type="checkbox"/>	023	ONVIF		192.168.2.219	255.255.255.0	192.168.2.1							
<input type="checkbox"/>	024	ONVIF		192.168.2.160	255.255.255.0	192.168.2.1							
<input type="checkbox"/>	025	ONVIF		192.168.2.112	255.255.255.0	192.168.2.1							
<input type="checkbox"/>	026	ONVIF		192.168.2.20	255.255.255.0	192.168.2.1							
<input type="checkbox"/>	027	ONVIF		192.168.7.108	255.255.255.0	192.168.2.1							
<input type="checkbox"/>	028	ONVIF		192.168.7.140	255.255.255.0	192.168.2.1							
<input type="checkbox"/>	029	ONVIF		192.168.2.81	255.255.255.0	192.168.2.1							
<input type="checkbox"/>	030	ONVIF		192.168.7.160	255.255.255.0	192.168.2.1							

**NetWork Param** Upgrade

IP Address: 192.168.1.168

SubnetMask: 255.255.255.0

GateWay: 192.168.1.1

DNS: 192.168.1.1

HTTP Port: 80

RTSP Port: 554

DHCP

**SECURITY VERIFY**

Username: admin

Password:

Modify

Forgot Password

Zaznacz kratkę przy kamerze, której chcesz nadać stały adres w sieci.

SEARCH TOOL

Online Device: 30    Onvif MultimodelNetmast    Import    Export    Refresh    ALL

Index	Model	Firmware Version	SMART Version	IP Address
<input type="checkbox"/>	018	IPCAMERA	KL8_1ND_ALH0L1A0T1Q0_V2.0.10.240907_R4	192.168.2.228
<input type="checkbox"/>	019	IPCAMERA	KL8_1ND_BVH0L1A0T1Q0_V2.0.10.240521_R1	192.168.2.170
<input checked="" type="checkbox"/>	020	IPCAMERA	KL5_1ND_ALH0L1A0T1Q0_V2.0.13.240810_A1	192.168.1.168
<input type="checkbox"/>	021	ONVIF		192.168.2.116
<input type="checkbox"/>	022	ONVIF	ZINTRONAS	
<input type="checkbox"/>	023	ONVIF		192.168.2.219
<input type="checkbox"/>	024	ONVIF		192.168.2.160
<input type="checkbox"/>	025	ONVIF		192.168.2.112
<input type="checkbox"/>	026	ONVIF		192.168.2.20
<input type="checkbox"/>	027	ONVIF		192.168.7.108
<input type="checkbox"/>	028	ONVIF		192.168.7.140
<input type="checkbox"/>	029	ONVIF		192.168.2.81
<input type="checkbox"/>	030	ONVIF		192.168.7.160

**Network Param**    Upgrade

IP Address: 192.168.2.225

SubnetMask: 255.255.255.0

GateWay: 192.168.2.1

DNS: 192.168.2.1

HTTP Port: 80

RTSP Port: 554

DHCP

**SECURITY VERIFY**

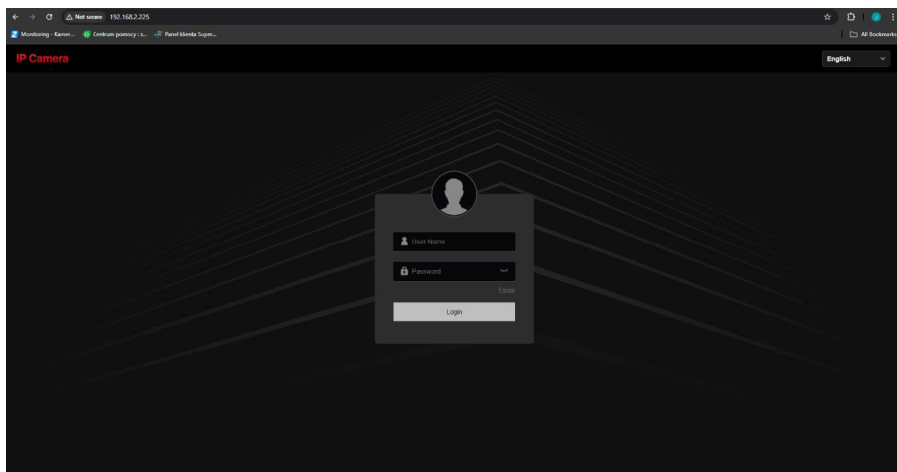
Username: admin

Password: \*\*\*\*\*

Modify

Forget Password

Wprowadź adres z dostępnych adresów poza pulą DHCP (jeżeli serwer DHCP nadaje adresy z puli od .100 do .199, to sugerujemy, aby adres nadany dla urządzenia był powyżej tej adresacji, np. powyżej .199). Dostępne w takiej konfiguracji adresy to od .200 do .254. Następnie uzupełnij pozostałe parametry zgodnie z ustawieniami swojej sieci. Po wprowadzeniu danych wpisz hasło do urządzenia (domyślne: admin lub 123456) i kliknij **Modify**. Ostatnim krokiem jest klikanie przycisku **Refresh** w górnym segmencie ekranu, dopóki kamera nie pojawi się z przyznanym przez nas adresem.



Następnie możemy przejść do adresu kamery w przeglądarce, gdzie się logujemy, w celu jej obsługi lub zmiany ustawień.

# Pytania i odpowiedzi

## **Dlaczego urządzenie znajduje się w trybie offline?**

Sprawdź czy:

- Urządzenie jest podłączone prawidłowo do zasilania i do Internetu.
- Konfiguracja została przeprowadzona poprawnie.

## **Karta pamięci SD nie może być odczytana?**

Należy sprawdzić czy sformatowano kartę SD, a także czy spełnia ona wymagania jakościowe.

## **Kamera rozłącza się**

Należy sprawdzić zasilanie i sieć internetową, a następnie zrestartować kamerę. Jeśli ten sposób nie działa, proszę usunąć urządzenie i ponownie dodać je w aplikacji.

## **Wideo przerywa lub wideo działa powoli.**

Jeśli wideo ciągle się ładuje/buforuje, sprawdź połączenie internetowe.

## **Jak inne osoby mogą oglądać wideo?**

Udostępnij kamerę w aplikacji innym osobom.

## **Ile osób może jednocześnie korzystać z konta?**

Z konta może korzystać tylko jedna osoba i jedynie udostępniać urządzenie innym osobom.



 **+48 85 677 70 55**

 **biuro@zintronic.pl**

 **[www.zintronic.pl/wsparcie-techniczne](http://www.zintronic.pl/wsparcie-techniczne)**



Zapewniamy wsparcie  
techniczne naszym  
klientom od poniedziałku do  
piątku w godz. 8.00 -16.00

Wszystkie teksty, rysunki, zdjęcia oraz wszystkie inne informacje oraz media zawarte w niniejszym dokumencie podlegają prawom autorskim firmy Zintronic, ul. K. Modzelewskiego 2, Białystok 15-535, Polska. NIP: 953-274-12-33 Wszelkie kopiowanie, dystrybucja, elektroniczne przetwarzanie oraz przesyłanie zawartości bez zezwolenia firmy jest zabronione.