

Webber

KOSTKARKA DO LODU

IM-003 AROSA



INSTRUKCJA OBSŁUGI

SPIS TREŚCI

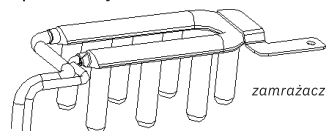
I.	Wskazówki bezpieczeństwa	4
II.	Specyfikacja techniczna	6
III.	Opis elementów produktu	7
IV.	Przed pierwszym użyciem	8
V.	Instrukcja użytkowania	9
VI.	Rozwiązywanie problemów	10
VII.	Warunki gwarancji	11

I. WSKAZÓWKI BEZPIECZEŃSTWA



Przed użyciem tej kostkarki do lodu należy uważnie przeczytać poniższe instrukcje i zachować tę instrukcję do wykorzystania w przyszłości. Należy przestrzegać środków ostrożności, aby zapobiec wszelkim zagrożeniom. Nieprzestrzeganie środków ostrożności może spowodować uszkodzenie ciała.

1. To urządzenie zawiera łatwopalny czynnik chłodniczy. Nigdy nie przechowuj ani nie używaj gazu i innych łatwopalnych przedmiotów w pobliżu kostkarki, aby uniknąć pożaru.
2. Po rozpakowaniu kostkarki NIE włączaj od razu do prądu. Oczekaj 6 godzin, aby ustabilizować czynnik chłodniczy wewnątrz kostkarki przed pierwszym użyciem.
3. Napełniaj urządzenie wyłącznie czystą, filtrowaną wodą.
4. Urządzenie należy umieścić na suchej i równej powierzchni z odpowiednią wentylacją, z dala od bezpośredniego światła słonecznego i źródeł ciepła, takich jak piece, grzejniki i gazy. Pozostaw odstęp co najmniej 15cm ze wszystkich stron kostkarki, aby zapewnić odpowiednią wentylację.
5. Nie stosuj urządzeń mechanicznych ani innych środków w celu przyspieszenia procesu rozmrażania innych niż zalecane przez producenta.
6. Nie uszkodz obieg u czynnika chłodniczego.
7. Należy postępować zgodnie z lokalnymi przepisami dotyczącymi utylizacji urządzenia w przypadku jego łatwopalnego czynnika chłodniczego i łatwopalnego gazu nadmuchowego.
8. Układ chłodniczy zawiera czynnik chłodniczy pod wysokim ciśnieniem, układ chłodniczy nie może być uszkodzony, a konserwacja układu chłodniczego powinna być wykonywana przez profesjonalistów.
9. Jeśli dostarczony przewód zasilający jest uszkodzony, skontaktuj się z działem obsługi klienta. Uszkodzone przewody zasilające należy wymienić przez producenta, przedstawiciela serwisu lub osobę o podobnych kwalifikacjach, aby uniknąć zagrożenia dla zdrowia i życia.
10. Urządzenie jest przeznaczone do użytku domowego i podobnych zastosowań.
11. Podczas używania lub wytwarzania lodu nie należy dotykać zamrażacza, ponieważ może on zamrozić skórę.
12. Nie używaj urządzenia, jeśli przewód lub wtyczka są uszkodzone.
13. Użyj właściwego gniazdka elektrycznego – wtyczka musi być podłączona do gniazdka, które jest prawidłowo zainstalowane i uziemione.
14. Nie należy przeciągać przewodu po wykładzinach lub innych izolatorach cieplnych.
15. Trzymaj przewód z dala od obszarów ruchu i nie zanurzaj go w wodzie.



16. Unikaj używania przedłużacza, aby zapobiec ewentualnemu przegrzaniu lub ryzyku pożaru. Jeśli trzeba go użyć, należy użyć przedłużacza o przekroju co najmniej 1,5 mm².
17. Odłącz kostkarkę przed czyszczeniem lub wykonywaniem napraw.
18. Nie zalecamy używania tego produktu przez osoby (w tym dzieci) o niewystarczających zdolnościach fizycznych, percepcyjnych, umysłowych, niewystarczającemu doświadczeniu lub wiedzy. Użytkowanie produktu przez te osoby jest dopuszczalne tylko jeśli będą pod nadzorem lub podążały za wskazówkami osób odpowiedzialnych za ich bezpieczeństwo.
19. Nie czyść kostkarki za pomocą łatwopalnych lub żrących płynów, opary mogą stwarzać zagrożenie pożarowe lub wybuch.



Uwaga: Należy przestrzegać lokalnych przepisów dotyczących utylizacji urządzeń zawierających łatwopalne czynniki chłodnicze i gazy.

20. Nie przewracaj kostkarki. Jeśli kostkarka do lodu zostanie przypadkowo przewrócona, przywróć do pozycji pionowej i pozostaw ją na co najmniej 2 godziny przed ponownym włączeniem.
21. Wyłącznie do użytku domowego: Nie używać na zewnątrz.
22. Jeśli w okresie zimowym kostkarka do lodu jest wniesiona do pomieszczenia z zewnątrz, nie używaj jej przez kilka godzin, aby urządzenie mogło ogrzać się do temperatury pokojowej przed rozpoczęciem pracy.
23. Niewłaściwe użycie uziemionej wtyczki może spowodować ryzyko porażenia prądem. Jeśli dostarczony przewód zasilający jest uszkodzony, skontaktuj się z działem obsługi klienta.
24. To urządzenie musi być uziemione. Jest ono wyposażone w przewód posiadający wtyczkę uziemiającą. Wtyczka musi być podłączona do gniazdka, które jest prawidłowo zainstalowane i uziemione.
25. To urządzenie wymaga standardowego zasilacza uziemionego 220-240V ~ 50Hz / 10A.
26. Przed użyciem należy mocno wcisnąć korek spustowy, w przeciwnym razie doprowadzi to do wycieku wody.

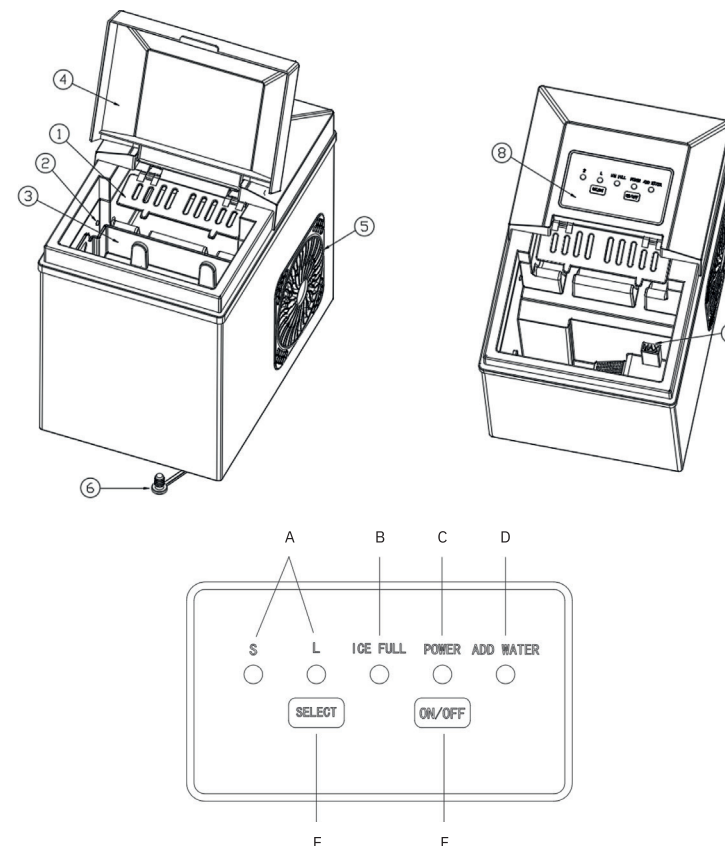


Uwaga: Podczas użytkowania, serwisowania i utylizacji urządzenia należy zwrócić uwagę na symbol po lewej stronie z tyłu urządzenia lub na sprzężarce. Ten symbol ostrzega przed możliwym pożarem. W przewodach czynnika chłodniczego i w sprzężarce znajdują się łatwopalne substancje. Urządzenie należy przechowywać z dala od źródeł ognia podczas użytkowania, konserwacji i utylizacji.

II. SPECYFIKACJA TECHNICZNA

Model	IM-003 AROSA
Moc	165 W
Zasilanie	220-240 V~ / 110 V, 50-60 Hz
Maksymalne natężenie prądu	0.85 A
Pojemność zbiornika wody	850 ml
Pojemność koszyka na lód	400 g
Wydajność	10 kg / 24 h
Izolacja	EPS
Czynnik Chłodniczy	R600a / 17 g
Gaz Kalibracyjny	C ₅ H ₁₂
Klasa Bezpieczeństwa	I
Materiał obudowy	Stal nierdzewna INOX
Rodzaj kostki	Kulista typu bullet
Ilość kostek w cyklu	7 sztuk
Wymiary	197 x 292 x 268 mm
Waga Netto	6 kg
Waga Brutto	6.6 kg

III. OPIS ELEMENTÓW PRODUKTU



1	Łopatką / podajnik lodu	A	Wybór wielkości kostek małe/duże
2	Czujnik na podczerwień pełnego zbiornika	B	Kontrolka pełnego koszyka lodu
3	Koszyk na lód	C	Kontrolka zasilania
4	Pokrywa górna	D	Kontrolka pustego zbiornika na wodę
5	Siatka wylotowa powietrza (Aby zapewnić ujście powietrza, urządzenie musi znajdować się co najmniej 15 cm od ściany i innych obiektów)	E	Przycisk włączania wyboru rozmiaru kostek
6	Korek spustowy: do spuszczenia wody ze zbiornika.	F	Przycisk WŁ/WYŁ
7	Wskaźnik maksymalnego poziomu wody		
8	Panel sterowania		

IV. PRZED PIERWSZYM UŻYCIEM

ROZPAKUJ URZĄDZENIE

1. Usuń wszystkie opakowania wewnętrzne i zewnętrzne. Sprawdź kosz z lodem i łyżkę do lodu. Jeśli brakuje jakichkolwiek akcesoriów, skontaktuj się z działem obsługi klienta.
2. Zdejmij kosz z lodem i wyszoruj go ciepłą wodą, a następnie wyczyść zbiornik wody ciepłą wodą i miękką szmatką.
3. Oczyszczyć parownik wodą lub alkoholem.
4. Umieść kostkarkę do lodu z dala od bezpośredniego światła słonecznego i z dala od źródeł ciepła i promieniowania. Umieść kostkarkę poziomo płaskiej powierzchni i upewnij się, że jest co najmniej 15 cm z obu stron i z tyłu.
5. Miejsce, w którym znajduje się kostkarka do lodu, powinno mieć odpowiednie gniazdo zasilania.

PIELĘGNACJA I CZYSZCZENIE

1. Wyjmij kosz z lodem i łyżkę do lodu.
2. Przetrzyj zbiornik wody rozcieńczonym detergentem, ciepłą wodą i miękką szmatką.
3. Zewnętrzna część urządzenia należy często czyścić rozcieńczonym detergentem i ciepłą wodą.
4. Otwórz korek spustowy, aby spuścić wodę ze zbiornika.
5. Zbiornik wody osusz miękką szmatką.
6. Zamknij korek spustowy.
7. Gdy urządzenie nie jest używane przez długi czas, wodę w zbiorniku wody należy spuścić i wytrzeć go do sucha.

V. INSTRUKCJA UŻYTKOWANIA

WYTWARZANIE LODU

1. Otwórz górną pokrywę, dodaj oczyszczoną wodę do zbiornika wody, utrzymuj poziom wody poniżej maksymalnego na znaku **MAX** i zamknij górną pokrywę.
2. Naciśnij jeden raz przycisk **ON/OFF**, aby rozpocząć wytwarzanie lodu.
3. Naciśnij przycisk **SELECT**, aby wybrać rozmiar kostek lodu. Jeśli temperatura w pomieszczeniu jest niższa niż 15°C, zaleca się wybranie małych kostek.
4. Czas trwania każdego cyklu wytwarzania lodu wynosi od 6 do 12 minut, w zależności od wielkości wybranej kostki lodu i temperatury w pomieszczeniu. Wielkość kostki lodu jest również związana z temperaturą wody i temperatury otoczenia.
5. Naciśnij jeden raz przycisk **ON/OFF**, aby zatrzymać wytwarzanie lodu.

DODAJ WODY

Po uruchomieniu kostkarki do lodu konieczne jest regularne sprawdzanie poziomu wody w zbiorniku wody. Jeśli pompa wodna nie może pobrać wody, kostkarka zatrzyma się automatycznie, a lampka kontrolna **ADD WATER** zaświeci się. W tym czasie zbiornik wody musi być napełniony, następnie naciśnij przycisk **ON/OFF**, aby ponownie uruchomić wytwarzanie lodu.

PEŁNY ZBIORNIK

Jeśli kosz z lodem jest pełen, kostkarka do lodu zatrzyma się automatycznie, a lampka kontrolna **ICE FULL** zaświeci się. Usuń kostki lodu, do pozycji niższej niż pozycja wykrywania podczerwieni, urządzenie uruchomi się ponownie wytwarzając lód.

AUTO-CZYSZCZENIE

Po włączeniu zasilania naciśnij i przytrzymaj przycisk **ON/OFF** przez 5 sekund, urządzenie rozpocznie automatyczne czyszczenie. Jednorazowe czyszczenie trwa około jednej minuty. Cykl ten jest powtarzany. Jeśli konieczne jest zatrzymanie samooczyszczania, naciśnij raz przycisk **ON/OFF**, aby zakończyć samooczyszczanie.

Wskazówka: Wskazane jest, aby zmieniać wodę co 24 godziny i czyścić zbiornik wody co 3 dni. Jeśli kostkarka nie jest używana przez długi czas, spuść też wodę ze zbiornika.

VI. ROZWIĄZYWANIE PROBLEMÓW

Kontrolka ADD WATER	Brak wody w zbiorniku	Zatrzymaj wytwarzanie lodu, dodaj wodę, naciśnij przycisk ON/OFF, aby ponownie uruchomić wytwarzanie lodu
	Dolny filtr zbiornika wody jest zablokowany	Oczyść filtr
Kontrolka ICE FULL świeci się ciągle	Za dużo kostek lodu w koszyku	Zabierz lód z koszyka
	Czujnik lodu jest uszkodzony – kontrolka pełny koszyk będzie się świecić cały czas, nawet gdy nie ma lodu	Naciśnij i przytrzymaj przycisk SELECT przez ponad 5 sekund, aby wymusić otwarcie i pracę maszyny do lodu przez 10 cykli, lub skontaktuj się z producentem w celu wymiany czujnika
Kontrolka ICE FULL mruga	Zacięcie się łopatki / podajnika	Sprawdź, czy lód nie utknął na łopatkę do lodu, a następnie usuń lód. W przeciwnym razie skonsultuj się z osobą z obsługi posprzedażnej
Kostki są sklezione	Cykl mrożenia trwa za długo.	Zatrzymaj proces mrożenia, poczekaj aż lód się roztopi, ponownie przystąp do tworzenia kostek lodu i ustaw opcje na mały rozmiar
	Zamrażacz jest zbyt mocno zanurzony	Popraw zamrażacz
	Temperatura wody wlanej do zbiornika jest za niska	Wymień wodę w zbiorniku, docelowo powinno się wlewać o temperaturze 8-35°C
Koszyk jest pełen, a kontrolka się nie zapala	Sprzęt stoi w zbyt oświetlonym miejscu co uniemożliwia pracę czujnika na podczerwień	Przenieś w ciemniejsze miejsce
Maszyna pracuje normalnie, ale nie wytwarza lodu	Temperatura otoczenia lub wody w zbiorniku jest za wysoka	Używaj urządzenia, gdy temperatura otoczenia spadnie poniżej 32°C i dolej zimną wodę do zbiornika wody
	Wyciek z system chłodzącego	Skontaktuj się ze sprzedawcą
	System chłodzący się zatkał	

VII. WARUNKI GWARANCJI

- Gwarancji udziela się na okres 24 miesięcy od daty sprzedaży. Ujawnione w tym czasie wady będą usuwane bezpłatnie na terenie Polski przez zakład serwisowy w terminie 14 dni roboczych od daty dostarczenia do zakładu serwisowego. Warunkiem udzielenia gwarancji jest zapoznanie się użytkownika z instrukcją obsługi i użytkowanie sprzętu zgodnie z tą instrukcją. Punkty serwisowe oraz zasady dostarczenia sprzętu do serwisu znajdziesz na stronie www.webber.com.pl.
- Przez naprawę gwarancyjną rozumie się wykonanie przez zakład serwisowy czynności o charakterze specjalistycznym, właściwym dla usunięcia wady objętej gwarancją. Naprawa gwarancyjna nie obejmuje czynności przewidzianych w instrukcji obsługi, do wykonania których zobowiązany jest użytkownik we własnym zakresie i na własny koszt, np. zainstalowanie, sprawdzenie działania, czyszczenie i wymiana filtrów itp. W przypadku wątpliwości co do właściwego działania urządzenia prosimy o kontakt telefoniczny z naszym Działem Serwisu. W przypadku stwierdzenia nieprawidłowego działania urządzenia należy skontaktować się z Działem Serwisu Producenta:
 - mailowo: reklamacje@metrex.com.pl,
 - poprzez stronę producenta: www.webber.com.pl/reklamacje
 - lub telefonicznie: 61 1020 492.
- Reklamującemu przysługuje prawo do wymiany sprzętu na nowy, jeżeli:
 - w okresie gwarancji zakład usługowy dokona 4 napraw, a sprzęt będzie wykazywał wady uniemożliwiające używanie go zgodnie z przeznaczeniem,
 - autoryzowany zakład serwisowy stwierdzi na piśmie, że usunięcie wady jest niemożliwe,
 - naprawa nie jest wykonana w terminie określonym w pkt. 1 lub w innym terminie uzgodnionym na piśmie z reklamującym.
- Koszty naprawy lub wymiany, w tym w szczególności koszty opłat pocztowych, przewozu, robocizny i materiałów, ponosi zakład serwisowy.
- Reklamujący udostępnia zakładowi serwisowemu towar podlegający naprawie lub wymianie. Przedsiębiorca odbiera od konsumenta towar na swój koszt.
- Konsument nie jest zobowiązany do zapłaty za zwykłe korzystanie z towaru, który następnie został wymieniony.
- Gwarancja nie wyłącza, nie ogranicza ani nie zawiesza uprawnień kupującego wynikających z przepisów Ustawy z dnia 30.05.2014r. o prawach konsumenta oraz innych powszechnie obowiązujących przepisów prawa regulujących sprzedaż i odpowiedzialność producenta/sprzedawcy za towar.

Niesprawne urządzenie z dokładnym opisem usterki należy przestać na adres Serwisu: Metrex – Serwis, ul. Grunwaldzka 229, 60-179 Poznań, tel. 61 1020 492.

GWARANCJĄ NIE SĄ OBJĘTE:

- Sznury połączeniowe, sieciowe, żarówki, elementy eksploatacyjne np. filtry; Uszkodzenia mechaniczne, termiczne, chemiczne i wszystkie inne spowodowane działaniem bądź zaniechaniem użytkownika albo działaniem siły zewnętrznej (przebiecia w sieci, używanie niezgodnie z instrukcją obsługi materiałów eksploatacyjnych, przedmioty obce, które dostały się do wewnątrz sprzętu, korozja, pyły itp.).
- Uszkodzenia wynikłe na skutek przeróbek i zmian konstrukcyjnych dokonywanych przez osoby trzecie lub wynikłe z użytkowania niezgodnego z instrukcją.
- Celowe uszkodzenia sprzętu powstałe podczas czynności konserwacyjnych, wymiany filtrów lub czyszczenia.



Usuwanie wyeksploatowanych urządzeń elektrycznych i elektronicznych (dotyczy krajów Unii Europejskiej i innych krajów europejskich z wydzielonymi systemami zbierania odpadów).

Ten symbol na produkcie lub jego opakowaniu oznacza, że produkt nie powinien być zaliczony do odpadów domowych. Należy go przekazać do odpowiedniego punktu, który zajmuje się zbieraniem i recyklingiem urządzeń elektrycznych i elektronicznych. Prawidłowe usunięcie produktu zapobiegnie potencjalnym negatywnym konsekwencjom dla środowiska naturalnego i zdrowia ludzkiego, których przyczyną mogłoby być niewłaściwe usuwanie produktu.

Recykling materiałów pomaga w zachowaniu surowców naturalnych. Aby uzyskać szczegółowe informacje o recyklingu tego produktu, należy skontaktować się z władzami lokalnymi, firmą świadczącą usługi oczyszczania lub sklepem, w którym produkt został kupiony.

Producent:

METREX
ul. Grunwaldzka 229
60-179 Poznań, PL
webber.com.pl



RoHS





Webber+

METREX

Grunwaldzka 229

60-179 Poznań

webber.com.pl