

ITR ISTRUZIONI PER IL MONTAGGIO DELLA PELLICOLA SUL LATO INTERNO O ESTERNO DELLA FINESTRA.

L'installazione è meglio eseguirla in due persone. ① Prepara il liquido dalla busta per il nebulizzatore. ② Pulisci accuratamente la finestra da grasso, sporco e pelucchi con il liquido e la spugna inclusi nel kit. ③ Misura la larghezza e l'altezza della finestra. Ritaglia la pellicola 2 cm più grande della finestra su ogni lato. Questo margine extra di 2 cm verrà tagliato dopo l'installazione della pellicola. ④-⑤ La pellicola per finestre è composta da 2 parti, la pellicola e la pellicola protettiva trasparente. È più facile rimuovere la pellicola protettiva con l'aiuto di un'altra persona, dove una persona tiene la lastra e l'altra rimuove lo strato protettivo. Posiziona un pezzo di nastro (TAPE 1) nell'angolo, coprendo tutto l'angolo. Ripeti con il secondo pezzo (TAPE 2) sull'altro lato, i lati adesivi devono essere rivolti verso l'interno. I nastri 1 e 2 dovrebbero essere leggermente spostati (vedi foto) per una separazione più facile. Successivamente, separa lentamente i due pezzi di nastro (separando l'inserito e la pellicola). Spruzza la soluzione acquosa sulla parte esposta, aderente, staccando l'inserito. ⑥-⑦ Posiziona la pellicola bagnata sul vetro bagnato. Una persona tiene la lastra mentre l'altra persona spruzza abbondantemente il vetro e la pellicola (strato adesivo). Una finestra e pellicola completamente bagnate sono la chiave per un'installazione di successo senza bolle d'aria. Posiziona la pellicola bagnata sulla finestra bagnata, iniziando dalla parte superiore e spingendola al suo posto. Se la pellicola si blocca, significa che non è stata spruzzata abbastanza acqua. ⑧ Raschietto e rifilatura della pellicola extra. Spruzzare leggermente la soluzione acquosa sulla superficie della pellicola faciliterà la rimozione. Usa il raschietto dal centro verso l'esterno per rimuovere tutte le bolle e la soluzione acquosa. ⑨ Utilizzando il raschietto come guida, taglia la pellicola su tutti e quattro i lati. ⑩ Asciuga delicatamente i bordi della pellicola con un tovagliolo di carta, se necessario. ⚠ **Nota:** il tempo di asciugatura è di 2 settimane. Durante questo periodo non eseguire la pulizia. Per la pulizia, si consiglia di utilizzare un panno in microfibra o un panno morbido. I prodotti contenenti ammoniaca sono dannosi e possono scolorire la pellicola. Maneggiare la pellicola con cura per evitare danni.

LAV INSTRUKCIJAS FOLIJAS MONTĀŽAI UZ LOGA IEKŠĒJĀS VAI ĀRĒJĀS PUSES.

Uzstādīšanu vislabāk veikt divām personām. ① Sagatavojiet šķīdumu no paciņas smidzinātājam. ② Rūpīgi notīriet logu no taukiem, netīrumiem un pūkām, izmantojot šķīdumu un sūkli, kas ir iekļauti komplektā. ③ Izmēriet loga platumu un augstumu. Piemērojiet foliju par 2 cm plātāku nekā logs katrā pusē. Šis 2 cm papildus margiņš tiks nogriezts pēc folijas uzstādīšanas. ④-⑤ Logu folija sastāv no 2 daļām: folijas un caurspīdīgas atbalsta folijas. Aizsargfoliju ir vieglāk noņemt ar otras personas palīdzību, kur viena persona tur formu, un otra noņem aizsargkārtu. Novietojiet lentes gabalu (TAPE 1) stūrī, pārklājot visu stūri. Atkārtojiet ar otro gabalu (TAPE 2) otrā pusē, līmējošajām pusēm jābūt vērstām viena pret otru. Lentes 1 un 2 jābūt nedaudz nobīdītām (skatīt attēlu), lai tās būtu vieglāk atdalīt. Pēc tam lēnām atdaliet šos divus lentes gabalus (atslāņojot ievietojumu un foliju). Izsmidziniet ūdens šķīdumu uz atklātās, pieguļošās puses, atdalot ievietojumu. ⑥-⑦ Novietojiet mitro foliju uz mitra loga. Viena persona tur formu, kamēr otra smidzina stipri logu un foliju (līmējošo pusi). Pilnīgi mitrs logs un folija ir atslēga veiksmīgai uzstādīšanai bez gaisa burbuliem. Novietojiet mitro foliju uz mitrā loga, sākot no tās augšējās daļas un iebīdot to vietā. Ja folija iestrēgst, tas nozīmē, ka nav izsmidzināts pietiekami daudz ūdens. ⑧ Raspējas un liekā folijas nogriešana. Viegls ūdens šķīduma izsmidzināšana uz folijas virsmas atvieglos noņemšanu. Izmantojiet raspi no iekšpusēs uz āru, lai noņemtu visus burbulus un ūdens šķīdumu. ⑨ Izmantojot raspēju kā vadotāju, nogrieziet foliju no visām četrām pusēm. ⑩ Maigi nožāvējiet folijas malas ar papīra dvieli, ja nepieciešams. ⚠ **Piezīme:** žāvēšanas laiks ir 2 nedēļas. Šajā periodā netiek veikta tīrīšana. Tīrīšanai ieteicams izmantot mikrošķiedru audumu vai mīkstu drānu. Amonjaku saturoši līdzekļi irkaitīgi un var dekoloret foliju. Ar foliju jāstrādā uzmanīgi, lai to nesabojātu.

LIT FOLIO MONTAVIMO INSTRUKCIJOS LANGO VIDINĖJE ARBA IŠORINĖJE PUSĖJE.

Montavimą geriausia atlikti dviem asmenims. ① Paruoškite skystį iš paketėlio purkštuvui. ② Kruopščiai nuvalykite langą nuo riebalų, purvo ir pūkų su skysčiu ir kempine iš rinkinio. ③ Išmatuokite langą plotį ir aukštį. Pjaukite plėvelę 2 cm didesnę nei langas iš kiekvienos pusės. Šis 2 cm papildomas margas bus nupjautas po plėvelės įrengimo. ④-⑤ Langų plėvelė susideda iš 2 dalių: plėvelės ir skaidrios atraminės plėvelės. Apsauginę plėvelę lengviau nuimti su kitos asmens pagalba, kai vienas asmuo laiko lakštą, o kitas nuima apsauginį sluoksnį. Uždėkite juostelę (TAPE 1) į kampą, uždengdami visą kampą. Pakartokite su antrąja juostele (TAPE 2) iš kitos pusės, klijuojančios pusės turi būti nukreiptos viena į kitą. Juostos 1 ir 2 turi būti šiek tiek paslinktos (žr. nuotrauką) dėl lengvesnio atskyrimo. Tada lėtai atskirkite šiuos du juostų gabalus (atskirdami įdėklą ir plėvelę). Purškite vandens tirpalą ant atidengtos, prisijungiančios pusės, nuimdami įdėklą. ⑥-⑦ Uždėkite drėgną plėvelę ant drėgno stiklo. Vienas asmuo laiko lakštą, o kitas smarkiai purškia langą ir plėvelę (klijuojamąją pusę). Visiškai šlapias langas ir plėvelė yra sėkmingo montavimo be oro burbuliukų raktas. Uždėkite drėgną plėvelę ant drėgno lango, pradėdami nuo viršaus ir slinkdami ją į vietą. Jei plėvelė užstrigo, tai reiškia, kad purškta per mažai vandens. ⑧ Sraigtelis ir papildomos plėvelės pjovimas. Lengvas vandens tirpalo purškimas ant plėvelės paviršiaus palengvins nuėmimą. Naudokite sraigtelį nuo vidinės pusės į išorę, kad pašalintumėte visus burbuliukus ir vandens tirpalą. ⑨ Naudodami sraigtelį kaip vadovą, nupjaukite plėvelę iš visų keturių pusių. ⑩ Švelniai nusauskite plėvelės kraštus popieriniu rankšluosčiu, jei reikia. ⚠ **Pastaba:** džiūvimo laikas yra 2 savaitės. Šiuo laikotarpiu nenuvalykite. Valymui rekomenduojame mikropluošto arba minkštą audeklą. Amoniaką turintys preparatai yra kenksmingi ir gali nuspalvinti plėvelę. Dirbdami su plėvele būkite atsargūs, kad jos nesugadintumėte.

PL INSTRUKCJA MONTAŻU FOLII.

Montaż najlepiej przeprowadzić w dwie osoby. ① Przygotuj płyn z saszetki do rozpylacza. ② Dokładnie wyczyść okno z tłuszczu, brudu i kłaczków za pomocą płynu i gąbki z zestawu. ③ Zmierz szerokość i wysokość okna. Przytnij folię o 2 cm większą niż okno z każdej strony. Ten 2-centymetrowy dodatkowy margines zostanie przycięty po zainstalowaniu folii. ④-⑤ Folia okienna składa się z 2 części, folii i przezroczystej folii nośnej. Foliję ochronną łatwiej ściągnąć z pomocą drugiej osoby, gdzie jedna osoba trzyma formatkę, a druga zdejmuje warstwę ochronną. Umieść kawałek taśmy (TAPE 1) na rogu, zakrywając cały róg. Powtórz z drugim kawałkiem (TAPE 2) po drugiej stronie, lepkie boki powinny być skierowane do siebie. Taśmy 1 i 2 powinny być lekko przesunięte (patrz zdjęcie) dla łatwiejszego rozdzielenia. Następnie powoli oddziel te dwa kawałki taśmy (oddzielając wkładkę i folię). Rozpyl roztwór wodny na odsłoniętą, przylegającą stronę, odklejając wkładkę. ⑥-⑦ Umieść mokrą folię na mokrym szkle. Jedna osoba trzyma formatkę, a druga osoba spryskuje mocno szybę i folię (warstwa z klejem). W pełni mokre okno i folia to klucz do udanego montażu bez pęcherzyków powietrza. Umieść mokrą folię na mokrym oknie, zaczynając od jej góry i wsuń ją na miejsce. Jeśli folia utknęła, oznacza to, że nie spryskano wystarczającej ilości wody. ⑧ Ściągaczka i przycinanie dodatkowej folii. Lekkie rozpylenie roztworu wodnego na powierzchnię folii ułatwi ściąganie. Ściągaczka od środka na zewnątrz, aby usunąć wszystkie bąbelki i roztwór wodny. ⑨ Używając ściągaczki jako prowadnicy, przynij folię ze wszystkich czterech stron. ⑩ Delikatnie osusz krawędzie folii ręcznikiem papierowym, jeśli to konieczne. ⚠ **Uwaga:** Czas schnięcia wynosi 2 tygodnie. W tym okresie nie wykonujemy czyszczenia. Do czyszczenia zalecamy mikrofibrę lub miękką szmatkę. Środki zawierające amoniak są szkodliwe i mogą odbarwić folię. Przy obchodzeniu się z folią należy uważać, aby się nie uszkodziła.

RUM INSTRUCȚIUNI DE MONTARE A FOLIEI PE PARTEA INTERIOARĂ SAU EXTERIOARĂ A FERONIERELOR.

Este recomandat ca montajul să fie realizat de două persoane. ① Pregătiți soluția din plicul pentru pulverizator. ② Curățați cu atenție fereastra de grăsime, murdărie și scame folosind soluția și buretele din set. ③ Măsurați lățimea și înălțimea feronierii. Tăiați folia cu 2 cm mai mare decât fereastra pe fiecare parte. Acest margine suplimentar de 2 cm va fi tăiat după instalarea foliei. ④-⑤ Folia pentru geamuri se compune din 2 părți: folie și folie de suport transparentă. Folia de protecție este mai ușor de îndepărtat cu ajutorul unei alte persoane, una ținând folia, iar cealaltă îndepărtând stratul de protecție. Așezați o fâșie de bandă (TAPE 1) în colț, acoperind întreg colțul. Repetați cu a doua fâșie (TAPE 2) pe cealaltă parte, laturile lipicioase trebuie să fie orientate către laturi. Benzile 1 și 2 trebuie să fie ușor deplasate (vezi imaginea) pentru o separare mai ușoară. Apoi separați încet cele două benzi (îndepărtând învelitoarea și folia). Pulverizați soluția de apă pe partea expusă care se lipește, desprinzând învelitoarea. ⑥-⑦ Așezați folia umedă pe geamul umed. O persoană ține folia, iar cealaltă pulverizează abundant fereastra și folia (stratul cu adeziv). Fereastra și folia complet umede sunt cheia unei instalări de succes fără bule de aer. Așezați folia umedă pe geamul umed, începând de sus și glisând-o în poziție. Dacă folia rămâne blocată, înseamnă că nu s-a pulverizat suficientă apă. ⑧ Racleta și tăierea foliei suplimentare. Pulverizarea ușoară a soluției de apă pe suprafața foliei va ușura îndepărtarea acesteia. Folosiți racleta din interior spre exterior pentru a îndepărta toate bulele și soluția de apă. ⑨ Folosind racleta ca ghid, tăiați folia din cele patru părți. ⑩ Uscați ușor marginile foliei cu un prosop de hârtie, dacă este necesar. ⚠ **Notă:** timpul de uscare este de 2 săptămâni. În această perioadă nu se face curățenie. Pentru curățare, recomandăm un material din microfibră sau o cârpă moale. Produsele care conțin amoniac sunt dăunătoare și pot decolora folia. Aveți grijă la manipularea foliei pentru a evita deteriorarea acesteia.

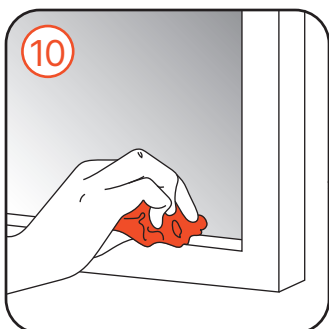
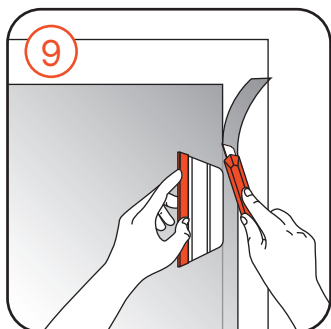
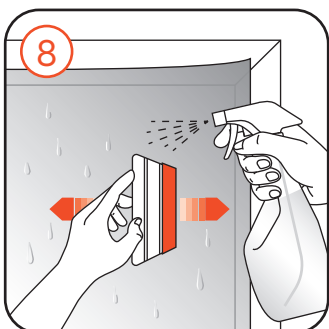
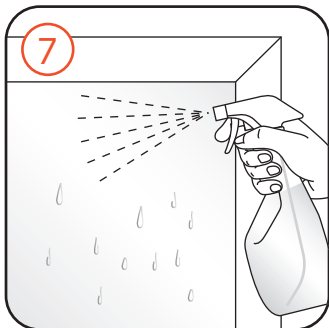
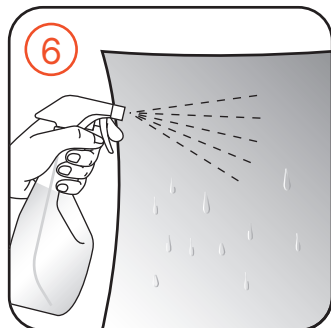
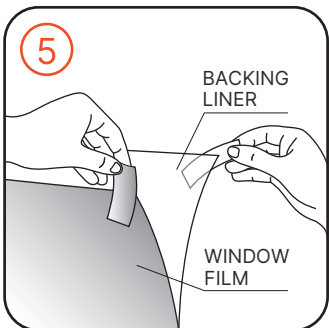
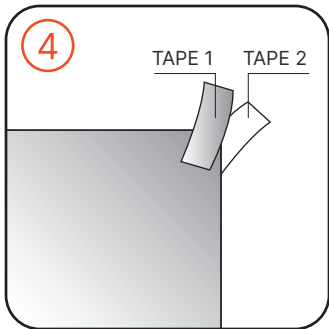
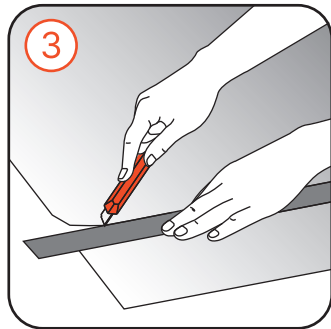
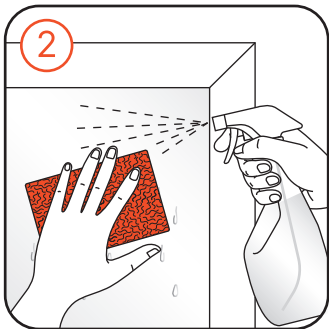
SLO NÁVOD NA MONTÁŽ FÓLIE NA VNÚTORNÚ ALEBO VONKAJŠIU STRANU OKNA.

Montáž je najlepšie vykonať v dvoch osobách. ① Pripravte roztok zo sáčku do rozprašovača. ② Dôkladne vyčistite okno od tuku, nečistôt a chlpov pomocou roztoku a špongie zo súpravy. ③ Zmerajte šírku a výšku okna. Orezajte fóliu o 2 cm väčšiu ako je okno z každej strany. Tento 2-centimetrový dodatočný okraj sa odstráni po inštalácii fólie. ④-⑤ Fólia na okná sa skladá zo 2 častí: fólie a priesvitnej nosnej fólie. Ochrannú fóliu je ľahšie odstrániť pomocou druhej osoby, kde jedna osoba drží formát a druhá odstraňuje ochrannú vrstvu. Umiestnite kúsok pásky (TAPE 1) do rohu, zakrývajúceho celý roh. Opakujte s druhým kuskom (TAPE 2) na druhej strane, lepké strany by mali byť nasmerované k sebe. Pásky 1 a 2 by mali byť jemne posunuté (pozri obrázok) pre ľahšie oddelenie. Potom pomaly oddel'te tieto dve pásky (odstraňovaním vložky a fólie). Nastrekajte vodný roztok na odhalenú, priľnavú stranu a odlepte vložku. ⑥-⑦ Umiestnite mokrú fóliu na mokré sklo. Jedna osoba drží formát a druhá osoba silno nastrieka sklo a fóliu (lepivú stranu). Úplne mokré okno a fólia sú kľúčom k úspešnej inštalácii bez vzduchových bublín. Umiestnite mokrú fóliu na mokré okno, začínajúc od vrchu a vsuňte ju na miesto. Ak fólia uviazne, znamená to, že nebolo nastriekané dostatočné množstvo vody. ⑧ Stierka a orezávanie nadbytočnej fólie. Jemné nastriekanie vodného roztoku na povrch fólie uľahčí jej odstránenie. Použite stierku od stredu von, aby ste odstránili všetky bublinky a vodný roztok. ⑨ Použite stierku ako vodič a orezajte fóliu zo všetkých štyroch strán. ⑩ Jemne osušte okraje fólie papierovou utierkou, ak je to potrebné. ⚠ **Poznámka:** Doba sušenia je 2 týždne. Počas tejto doby sa nevykonáva čistenie. Na čistenie odporúčame mikrovláknovú utierku alebo mäkkú handričku. Prostriedky obsahujúce amoniak sú škodlivé a môžu zafarbiť fóliu. Pri manipulácii s fóliou buďte opatrní, aby nedošlo k jej poškodeniu.



Film Installation Instructions

FOR THE INSIDE OR OUTSIDE OF THE WINDOW



(BUL) ИНСТРУКЦИИ ЗА МОНТАЖ НА ФОЛИО НА ВЪТРЕШНАТА ИЛИ ВЪНШНАТА СТРАНА НА ПРОЗОРЕЦА.

Най-добре е монтажът да се извърши от двама души.
① Подгответе разтвора от пакетчето за спрея.
② Почистете добре прозореца от мазнини, замърсявания и влакна с разтвора и гъбата от комплекта.
③ Измерете ширината и височината на прозореца. Нарезете фолиото с 2 см по-голямо от прозореца от всяка страна. Този допълнителен 2 см марж ще бъде отрязан след инсталацията на фолиото.
(4-5) Прозоречното фолио се състои от 2 части – фолио и прозрачно носещо фолио. Лесно е да премахнете защитното фолио с помощта на втори човек, като едната държи формата, а другата сваля защитния слой. Поставете парче лента (TAPE 1) въгъла, покривайки целия ъгъл. Повторете свторото парче (TAPE 2) от другата страна, лепливите страни трябва да са насочени една към друга. Лентите 1 и 2 трябва да бъдат леко изместени (виж снимката) за по-лесно разделяне. След това бавно разделете двете парчета лента (отлепвайки вложката и фолиото). Напръскайте водния разтвор върху откритата прилепнала страна, отлепвайки вложката.
(6-7) Поставете мокрото фолио върху мокрото стъкло. Една страна държи формата, а другата силно напръсква стъклото и фолиото (слойт с лепилото). Напълно мокрият прозорец и фолио са ключът към успешен монтаж без мехурчета въздух. Поставете мокрото фолио върху мокрото стъкло, започвайки от горната част и го натиснете на място. Ако фолиото заяжда, това означава, че не е напръскано достатъчно количество вода.
⑧ Скрябване и рязане на излишното фолио. Леко напръскване на водния разтвор върху повърхността на фолиото ще улесни свалянето му. Използвайте скрабера от вътрешната към външната част, за да премахнете всички мехурчета и водния разтвор.
⑨ Използвайте скрабера като водач и изрежете фолиото от всички четири страни.
⑩ Внимателно подсушете краищата на фолиото с хартиена кърпа, ако е необходимо.
⚠ **Забележка:** времето за сушене е 2 седмици. През този период не извършвайте почистване. За почистване препоръчваме микрофибър или мека кърпа. Продукти, съдържащи амоняк, са вредни и могат да обезцветят фолиото. Работете внимателно с фолиото, за да не го повредите.

(CZE) NÁVOD NA MONTÁŽ FÓLIE NA VNITŘNÍ NEBO VNĚJŠÍ STRANU OKNA.

Montáž je nejlepší provádět ve dvou osobách.
① Připravte roztok z obalu pro rozprašovač.
② Důkladně vyčistěte okno od tuků, nečistot a vláken pomocí roztoku a houby ze sady.
③ Změřte šířku a výšku okna. Ustříhňte fólii o 2 cm širší než je okno na každé straně. Tento dodatečný okraj 2 cm bude odstraněn po instalaci fólie.
(4-5) Fólie na okna se skládá ze 2 částí: fólie a průhledné podpůrné fólie. Ochrannou fólii je snazší odstranit s pomocí druhé osoby, kdy jedna osoba drží fólii a druhá odstraňuje ochrannou vrstvu. Umístěte pásku (TAPE 1) do rohu, pokrývající celý roh. Opakujte s druhou páskou (TAPE 2) na druhé straně, lepicí strany by měly být směrovány k sobě. Pásky 1 a 2 by měly být mírně posunuty (viz obrázek), aby se snadněji oddělily. Poté pomalu oddělte tyto dvě pásky (odstraňte vložku a fólii). Nastříkejte vodní roztok na odhalenou, přílnavou stranu, aby se vložka oddělila.
(6-7) Umístěte vlhkou fólii na vlhké okno. Jedna osoba drží fólii, zatímco druhá silně stříká okno a fólii (lepivou stranu). Úplně mokré okno a fólie jsou klíčem k úspěšné instalaci bez vzduchových bublin. Umístěte vlhkou fólii na vlhké okno, začněte od horní části a jemně ji zasunujte na místo. Pokud fólie zůstává zaseknutá, znamená to, že nebylo nastříkáno dostatek vody.
⑧ Seškrábání a ořezání přebytečné fólie. Lehký postřík vodním roztokem na povrch fólie usnadní její odstranění. Použijte škrabku od středu směrem ven, abyste odstranili všechny bubliny a vodní roztok.
⑨ Použijte škrabku jako vodičko a ořízněte fólii ze všech čtyř stran.
⑩ Jemně osušte okraje fólie papírovým ubruskem, pokud je to potřeba.
⚠ **Poznámka:** Doba sušení je 2 týdny. Během této doby se neprovádí žádné čištění. K čištění doporučujeme použití mikrovláknové utěrky nebo měkké látky. Přípravky obsahující amoniak jsou škodlivé a mohou způsobit změnu barvy fólie. S fólií zacházejte opatrně, abyste ji nepoškodili.

(DE) MONTAGEANLEITUNG FÜR DIE FOLIE AUF DER INNEREN ODER ÄUSSEREN SEITE DES FENSTERS.

Die Installation sollte am besten zu zweit durchgeführt werden.
① Bereiten Sie die Flüssigkeit aus dem Beutel für den Sprühbehälter vor.
② Reinigen Sie das Fenster gründlich von Fett, Schmutz und Flusen mit der Flüssigkeit und dem Schwamm aus dem Set.
③ Messen Sie die Breite und Höhe des Fensters. Schneiden Sie die Folie 2 cm größer als das Fenster auf jeder Seite zu. Dieser 2 cm zusätzliche Rand wird nach der Installation der Folie abgeschnitten.
(4-5) Die Fensterfolie besteht aus 2 Teilen: der Folie und der klaren Trägerfolie. Es ist einfacher, die Schutzfolie mit Hilfe einer anderen Person zu entfernen, bei der eine Person das Blatt hält und die andere die Schutzschicht entfernt. Befestigen Sie ein Stück Klebeband (TAPE 1) an der Ecke und decken Sie die gesamte Ecke ab. Wiederholen Sie dies mit einem zweiten Stück (TAPE 2) auf der anderen Seite, wobei die klebrigen Seiten zueinander zeigen sollten. Die Klebebänder 1 und 2 sollten leicht versetzt sein (siehe Foto), um die Trennung zu erleichtern. Trennen Sie dann langsam die beiden Stücke Klebeband (Trennung des Inserts und der Folie). Sprühen Sie die wässrige Lösung auf die freigelegte, haftende Seite und entfernen Sie das Insert.
(6-7) Legen Sie die nasse Folie auf das nasse Glas. Eine Person hält das Blatt, während die andere Person das Fenster und die Folie (mit der Klebeschicht) stark besprüht. Ein vollständig nasses Fenster und eine nasse Folie sind der Schlüssel zu einer erfolgreichen Installation ohne Luftblasen. Legen Sie die nasse Folie auf das nasse Fenster, beginnend an der Oberseite, und schieben Sie sie an ihren Platz. Wenn die Folie festhängt, bedeutet dies, dass nicht genug Wasser gesprüht wurde.
⑧ Abzieher und Zuschnitt der überschüssigen Folie. Ein leichtes Sprühen der wässrigen Lösung auf die Folienoberfläche erleichtert das Abziehen. Verwenden Sie den Abzieher von innen nach außen, um alle Blasen und die wässrige Lösung zu entfernen.
⑨ Schneiden Sie mit dem Abzieher als Führung die Folie an allen vier Seiten zu.
⑩ Trocknen Sie vorsichtig die Ränder der Folie mit einem Papiertuch, wenn nötig.
⚠ **Hinweis:** Die Trocknungszeit beträgt 2 Wochen. Während dieses Zeitraums sollte keine Reinigung durchgeführt werden. Zur Reinigung empfehlen wir Mikrofasertücher oder ein weiches Tuch. Ammoniakhaltige Mittel sind schädlich und können die Folie verfärben. Gehen Sie vorsichtig mit der Folie um, um Beschädigungen zu vermeiden.

(ENG) FILM INSTALLATION INSTRUCTIONS FOR THE INSIDE OR OUTSIDE OF THE WINDOW.

The installation is best done with two people.
① Prepare the liquid from the sachet for the sprayer.
② Clean the window thoroughly from grease, dirt, and lint using the liquid and sponge from the kit.
③ Measure the width and height of the window. Cut the film 2 cm larger than the window on each side. This 2-centimeter extra margin will be trimmed after the film is installed.
(4-5) The window film consists of 2 parts: the film and the clear backing film. The protective film is easier to remove with the help of another person, where one person holds the sheet, and the other removes the protective layer. Place a piece of tape (TAPE 1) on the corner, covering the entire corner. Repeat with a second piece (TAPE 2) on the other side, the sticky sides should face each other. The tapes 1 and 2 should be slightly offset (see photo) for easier separation. Then slowly separate the two pieces of tape (separating the insert and the film). Spray the aqueous solution onto the exposed, adhering side, peeling off the insert.
(6-7) Place the wet film onto the wet glass. One person holds the sheet while the other sprays the window and film (adhesive side) heavily. A fully wet window and film are key to successful installation without air bubbles. Place the wet film on the wet window, starting from the top and sliding it into place. If the film sticks, it means not enough water has been sprayed.
⑧ Squeegee and trimming extra film. Lightly spray the aqueous solution on the film surface to make removal easier. Use the squeegee from the inside out to remove all bubbles and the aqueous solution.
⑨ Using the squeegee as a guide, trim the film on all four sides.
⑩ Gently dry the edges of the film with a paper towel if necessary.
⚠ **Note:** The drying time is 2 weeks. During this period, no cleaning should be done. For cleaning, we recommend using microfiber or a soft cloth. Ammonia-based products are harmful and may discolor the film. Handle the film with care to avoid damage.

(EST) KILEKILE PAIGALDUSJUHISED AKNA SISEPINNAL VÕI VÄLISPINNAL.

Paigaldus on parim teha kahekesi.
① Valmista lahus kotikesest pihusti jaoks.
② Puhasta aken põhjalikult rasvast, mustusest ja kiududest komplekti kuuluvate lahuse ja käsnaga.
③ Mõõda akna laius ja kõrgus. Lõika kile 2 cm suurem kui aken igast küljest. See 2 cm lisamarginaal lõigatakse ära pärast kile paigaldamist.
(4-5) Akenkile koosneb kahest osast: kile ja läbipaistev kaitsekiht. Kaitsefilmi on lihtsam eemaldada teise inimese abiga, kus üks hoiab plaati ja teine eemaldab kaitsekatte. Aseta teip (TAPE 1) nurka, katta kogu nurk. Korrake teise tükiga (TAPE 2) teisel küljel, kleepuvad küljed peaks olema vastamisi. Teipide 1 ja 2 tuleb veidi nihutada (vt pilti), et neid oleks lihtsam eraldada. Eemalda siis aeglaselt need kaks tükki teipi (eraldades sisestuse ja kile). Pihusta vesilahust paljale, külge kleepuvale poolele, eemaldades sisestuse.
(6-7) Aseta niiske kile niiskele klaasile. Üks inimene hoiab plaati, samas kui teine pihustab klaasi ja kile (liimipool) tugevalt. Täielikult niiske aken ja kile on edukaks paigaldamiseks õhu mullide vältimiseks oluline. Aseta niiske kile niiskele aknale, alustades ülaosast ja libistades selle oma kohale. Kui kile takerdub, tähendab see, et vett pole piisavalt pihustatud.
⑧ Kraana ja üleliigse kile lõikamine. Kergelt pihustades vesilahust kile pinnale on eemaldamine lihtsam. Kasutage kraani keskelt väljapoole, et eemaldada kõik mullid ja vesilahus.
⑨ Kasutage kraani juhendina ja lõigake kile igast neljast küljest.
⑩ Kuivatage kile servad ettevaatlikult paberrätikuga, kui vaja.
⚠ **Märkus:** kuivamisaeag on 2 nädalat. Sellel perioodil ei toimu puhastamist. Puhastamiseks soovitame mikrokiudkanga või pehme riide kasutamist. Ammoniaaki sisaldavad tooted on kahjulikud ja võivad kile värvida. Käsitsege kile ettevaatlikult, et vältida kahjustusi.

(FIN) ASENNUSOHJEET KALVON ASENTAMISEEN IKKUNAN SISÄ- TAI ULKOPUOLELLE.

Asennus on paras suorittaa kahden henkilön voimin.
① Valmistele neste pussista sumuttimeen.
② Puhdista ikkuna huolellisesti rasvasta, liasta ja langoista nesteellä ja pesusienellä, jotka sisältyvät pakkaukseen.
③ Mittaa ikkunan leveys ja korkeus. Leikkaa kalvo 2 cm suuremmaksi kuin ikkuna joka puolelta. Tämä 2 senttimetrin lisämarginaali leikataan pois kalvon asentamisen jälkeen.
(4-5) Ikkunakalvo koostuu kahdesta osasta: kalvosta ja kirkkaasta suojakalvosta. Suojakalvon poistaminen on helpompaa toisen henkilön avustuksella, jossa toinen henkilö pitää levyä ja toinen poistaa suojakerroksen. Aseta teipinpala (TAPE 1) kulmaan peittäen koko kulma. Toista toisella teipinpala (TAPE 2) toiselle puolelle, tarttuvat sivut tulee kohdistaa toisiaan vasten. Teipit 1 ja 2 tulee olla hieman siirrettyjä (katso kuva) helpomman erottamisen vuoksi. Erottele sitten hitaasti nämä kaksi teippipalasta (erottaen insertin ja kalvon). Sumuta vesiliuosta paljaalle, kiinni olevalle puolelle irrottaaksesi insertin.
(6-7) Aseta märkä kalvo kostealle lasille. Toinen henkilö pitää levyä, kun taas toinen suihkuttaa voimakkaasti ikkunaa ja kalvoa (liimapuoli). Täysin märkä ikkuna ja kalvo ovat avain onnistuneeseen asennukseen ilman ilmapuolia. Aseta märkä kalvo märeille ikkunalle aloittaen sen yläosasta ja liu’uta se paikalleen. Jos kalvo takertuu, se tarkoittaa, ettei vettä ole suihkutettu tarpeeksi.
⑧ Lasta ja ylimääräisen kalvon leikkaaminen. Sumuta kevyesti vesiliuosta kalvon pinnalle, jotta poisto on helpompaa. Käytä lastaa keskeltä ulospäin poistaaksesi kaikki kuplat ja vesiliuoksen.
⑨ Käytä lastaa opastajana ja leikkaa kalvo kaikilta neljältä puolelta.
⑩ Kuivaa varovasti kalvon reunat paperipyyhkeellä, jos tarpeen.
⚠ **Huomautus:** Kuivumisaika on 2 viikkoa. Tänä aikana ei tehdä puhdistusta. Puhdistukseen suositellaan mikrokuituliinaa tai pehmeää kangasta. Ammoniakkaa sisältävät aineet ovat haitallisia ja voivat värjätä kalvon. Kalvon käsittelyssä on oltava varovainen, ettei sitä vahingoiteta.

(FRE) INSTRUCTIONS DE MONTAGE DU FILM SUR LA FACE INTÉRIEURE OU EXTÉRIEURE DE LA FENÊTRE.

L’installation est préférable à deux personnes.
① Préparez le liquide du sachet pour le pulvérisateur.
② Nettoyez soigneusement la fenêtre des graisses, salissures et peluches avec le liquide et l’éponge fournis dans le kit.
③ Mesurez la largeur et la hauteur de la fenêtre. Découpez le film de 2 cm plus large que la fenêtre de chaque côté. Cette marge supplémentaire de 2 cm sera coupée après l’installation du film.
(4-5) Le film pour fenêtres se compose de 2 parties: le film et la pellicule de support transparente. Il est plus facile de retirer la pellicule de protection avec l’aide d’une autre personne, où une personne maintient la plaque et l’autre retire la couche de protection. Placez un morceau de ruban adhésif (TAPE 1) dans le coin, en couvrant tout le coin. Répétez avec un second morceau (TAPE 2) de l’autre côté, les côtés collants doivent se faire face. Les rubans 1 et 2 doivent être légèrement décalés (voir photo) pour faciliter la séparation. Ensuite, séparez lentement les deux morceaux de ruban (séparant l’insère et le film). Pulvérisez la solution aqueuse sur le côté exposé, adhérent, en enlevant l’insère.
(6-7) Placez le film humide sur le verre humide. Une personne tient la plaque tandis que l’autre pulvérise fortement la fenêtre et le film (côté adhésif). Une fenêtre et un film complètement mouillés sont la clé d’une installation réussie sans bulles d’air. Placez le film humide sur la fenêtre humide, en commençant par le haut et en l’insérant en place. Si le film bloque, cela signifie qu’il n’y a pas assez d’eau pulvérisée.
⑧ Raclette et découpe du film excédentaire. Pulvériser légèrement la solution aqueuse sur la surface du film facilitera le retrait. Utilisez la raclette de l’intérieur vers l’extérieur pour enlever toutes les bulles et la solution aqueuse.
⑨ Utilisez la raclette comme guide pour couper le film sur les quatre côtés.
⑩ Séchez délicatement les bords du film avec une serviette en papier si nécessaire.
⚠ **Remarque:** Le temps de séchage est de 2 semaines. Pendant cette période, aucune nettoyage ne doit être effectué. Pour le nettoyage, nous recommandons un chiffon en microfibre ou un chiffon doux. Les produits contenant de l’ammoniac sont nocifs et peuvent décolorer le film. Manipulez le film avec soin pour éviter toute détérioration.

(HUN) FÓLIA FELSZERELÉSI ÚTMUTATÓ AZ ABLAK BELSŐ VAGY KÜLSŐ OLDALÁRA.

A telepítést legjobban két személy végezze.
① Készítse el a folyadékot a tasakból a permetezőhöz.
② Alaposan tisztítsa meg az ablakot a zsírtól, szennyeződésektől és szöszöktől a szettben található folyadékkal és szivaccsal.
③ Mérje meg az ablak szélességét és magasságát. Vágja le a fóliát 2 cm-rel nagyobbra, mint az ablak minden oldalán. Ezt a 2 cm-es plusz margót a fólia felszerelése után le kell vágni.
(4-5) Az ablakfólia két részből áll: fóliából és átlátszó hordozófóliából. A védőfólia eltávolítása könnyebb egy másik személy segítségével, ahol az egyik személy tartja a fóliát, a másik pedig eltávolítja a védőréteget. Helyezzen egy darab szalagot (TAPE 1) a sarokba, lefedve az egész sarkot. Ismételje meg a második darabbal (TAPE 2) a másik oldalon, a ragadós oldalaknak egymás felé kell nézniük. Az 1-es és 2-es szalagokat enyhén el kell tolni (lásd a képet) az egyszerűbb szétválasztás érdekében. Ezután lassan válassza szét a két szalagdarabot (eltávolítva a betétet és a fóliát). Permetezzen vízóldatot a felfedett, tapadó oldalon, eltávolítva a betétet.
(6-7) Helyezze a nedves fóliát a nedves üvegre. Az egyik személy tartja a fóliát, a másik pedig erőteljesen permetezi az üveget és a fóliát (ragadó réteg). Az teljesen nedves ablak és fólia a kulcsa a sikeres, buborékmentes telepítésnek. Helyezze a nedves fóliát a nedves ablakra, kezdve a tetejétől és csúsztassa a helyére. Ha a fólia beszorul, az azt jelenti, hogy nem permeteztek elég vizet.
⑧ Húzó és felesleges fólia vágása. Könnyű vízóldat permetezése a fólia felületére megkönnyíti a eltávolítást. Használja a húzót a belső oldalról kifelé, hogy eltávolítsa az összes buborékot és vízóldatot.
⑨ A húzót irányítuként használva vágja le a fóliát minden négy oldalról.
10.Óvatosan szárítsa meg a fólia széleit papírtörölvél, ha szükséges.
⚠ **Megjegyzés:** a szaradási idő 2 hét. Ezen időszak alatt ne végezzen takarítást. Tisztításhoz ajánljuk a mikroszálás anyagot vagy egy puha rongyot. Az ammóniát tartalmazó termékek károsak és elszínezhetik a fóliát. A fóliával való munka során ügyeljen arra, hogy ne sérüljön meg.