



# MAD DOG



RAMKA  
RGB GLF300

Instrukcja obsługi  
i warunki gwarancji

RGB GLF300  
FRAME

Operating Manual  
& Warranty Terms

## WARUNKI BEZPIECZEŃSTWA I ZAGROŻENIA

1. Niniejszy sprzęt może być użytkowany przez dzieci w wieku co najmniej 8 lat i przez osoby o obniżonych możliwościach fizycznych, umysłowych i osoby o braku doświadczenia i znajomości sprzętu, jeżeli zapewniony zostanie nadzór lub instruktaż odnośnie użytkowania sprzętu w bezpieczny sposób i zrozumiałe związane z tym zagrożenia. Dzieci nie powinny bawić się sprzętem. Nie powinno być wykonywane czyszczenie i konserwacja sprzętu przez dzieci bez nadzoru.
2. Nie zanurzać urządzenia w wodzie ani w innym płynie.
3. Urządzenie jest przeznaczone do użytku domowego.
4. Nie należy przenosić urządzenia chwytając za przewód.
5. Nie narażać urządzenia na szkodliwe warunki atmosferyczne, nadmierne nasłonecznienie, wilgoć.
6. Nie należy obsługiwać urządzenia mokrymi dłońmi.
7. Nie należy używać uszkodzonego urządzenia lub urządzenia z uszkodzonymi elementami.
8. Nie należy umieszczać urządzenia w pobliżu otwartego ognia.
9. Nie należy ingerować we wnętrze urządzenia i zmieniać jego konstrukcji.
10. Należy chronić urządzenie przed upadkiem i zanieczyszczeniami.
11. Urządzenie należy podłączyć do źródła zasilania zgodnie z danymi podanymi na tabliczce znamionowej.
12. Urządzenie należy instalować na dobrze oczyszczonej i odtłuszczonej powierzchni.

# WPROWADZENIE

Dziękujemy za zaufanie, jakim nas Państwo obdarzyli, dokonując zakupu urządzenia marki **MAD DOG**.

Jesteśmy przekonani, że to bardzo dobrej jakości urządzenie zapewni Państwu dużo radości i satysfakcji z jego użytkowania.

## NALEŻY DOKŁADNIE PRZECZYTAĆ INSTRUKCJĘ OBSŁUGI I JEJ PRZESTRZEGAĆ!

To urządzenie jest przeznaczone do użytku domowego lub podobnego, niedotyczącego celów komercyjnych.

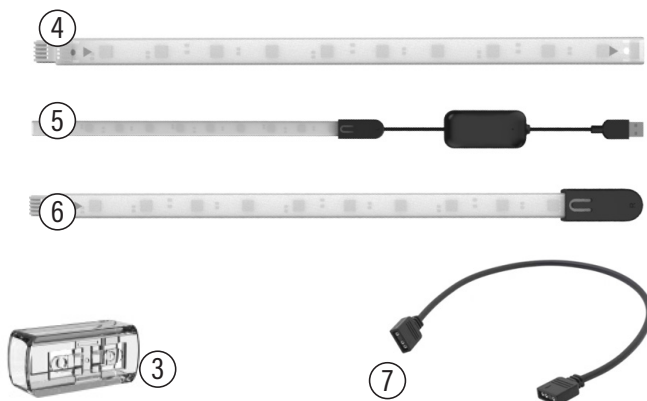
Producent nie ponosi odpowiedzialności za szkody powstałe w wyniku użytkowania niewłaściwego lub niezgodnego z przeznaczeniem.

# DANE TECHNICZNE

Model	GLF300
Zasilanie	5V --- USB-A 2.0/3.0
Złącze zasilania	USB-A
Długość przewodu	1m
Wymiary	591 x 320 x 24mm
Zakres przekątnej ekranu	27"-32"
Wymagania systemowe	Win10 i nowsze wersje
Typ diod	DO-214AC

# OPIS PRODUKTU

1. Łącznik lewy
2. Łącznik prawy
3. Łącznik listew
4. Górna listwa x2
5. Lewa listwa ze sterownikiem
6. Prawa listwa z zaślepką
7. Przewód ARGB



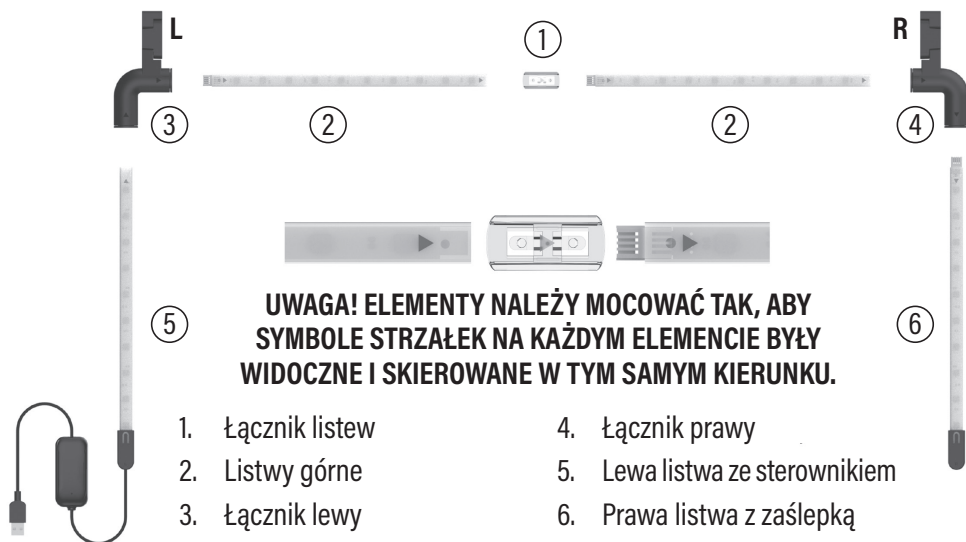
# MONTAŻ

Rozpakuj urządzenie i upewnij się, że nie jest uszkodzone.

**UWAGA! PRZED INSTALACJĄ UPEWNIJ SIĘ, ŻE PRODUKT NIE JEST USZKODZONY, NIE URUCHAMIAJ USZKODZONEGO URZĄDZENIA.**

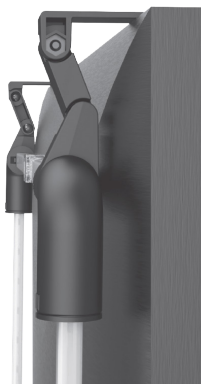
## Łączenie elementów

Rozłóż elementy odpowiednią stroną, tak aby symbole strzałek były na nich widoczne. Połącz listwy z łącznikami zgodnie z kolejnością numeryczną. Wszystkie symbole strzałek powinny być skierowane w jednym kierunku.



## Mocowanie na monitorze

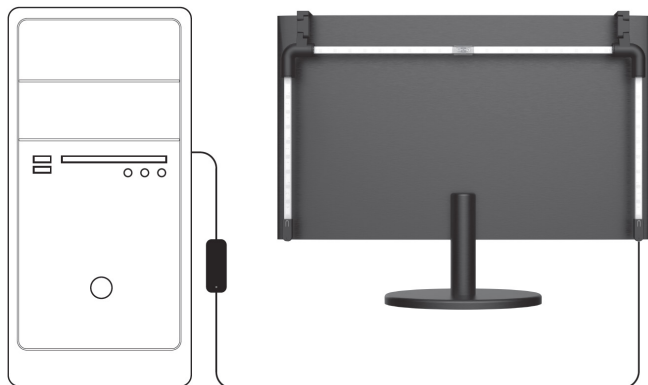
Zawieś ramę na ekranie monitora za pomocą haków od łączników narożnych.



## Zasilanie

Upewnij się, że rama stabilnie przylega do pleców monitora. Podłącz wtyczkę USB-A do złącza USB-A w komputerze. Ramka podświetli się informując o prawidłowym montażu.

Ramka zaświeci się informując o prawidłowym połączeniu elementów.



## OBSŁUGA

Po prawidłowej instalacji ramki wybierz jedną z 2 opcji sterowania lampą:

**SYNC:** Funkcja polega na odwzorowaniu światła z monitora.

**ARGB:** Funkcja polega na odwzorowaniu światła z oświetlenia komputera oraz akcesoriów do niego podłączonych. W celu uruchomienia funkcji należy połączyć sterownik wraz z płytą główną komputera za pomocą przewodu ARGB.

## INSTALACJA I OBSŁUGA OPROGRAMOWANIA

1. Pobierz sterownik oraz oprogramowanie ze strony internetowej producenta i zainstaluj na komputerze: <https://maddog.pl/wsparcie>
2. Szczegółowa instrukcja oprogramowania znajduje się na stronie internetowej producenta: <https://maddog.pl/wsparcie>.

## ROZWIĄZANIE PROBLEMÓW

PROBLEM	MOŻLIWA PRZYCZYNA	ROZWIĄZANIE
Ramka nie świeci się.	Nieprawidłowy montaż elementów ramki.	Złóż ramkę zgodnie z sekcją „Montaż”.
	Niewłaściwe zasilanie ramki.	Ramkę należy zasilać za pomocą gniazda USB-A 2.0 / 3.0.

## EKOLOGICZNA I PRZYJAZNA DLA ŚRODOWISKA UTYLIZACJA

To urządzenie jest oznaczone, zgodnie z Dyrektywą Parlamentu Europejskiego i Rady 2012/19/UE z dnia 4 lipca 2012 r. w sprawie zużytego sprzętu elektrycznego i elektronicznego (WEEE), symbolem przekreślonego kontenera na odpady:



Nie należy wyrzucać urządzeń oznaczonych tym symbolem, razem z odpadami domowymi.

Urządzenie należy zwrócić do lokalnego punktu przetwarzania i utylizacji odpadów lub skontaktować się z władzami miejskimi.

### **MOŻESZ POMÓC CHRONIĆ ŚRODOWISKO!**

Właściwe postępowanie ze zużytym sprzętem elektrycznym i elektronicznym przyczynia się do uniknięcia szkodliwych dla zdrowia ludzi i środowiska naturalnego konsekwencji, wynikających z obecności składników niebezpiecznych oraz niewłaściwego składowania i przetwarzania takiego sprzętu.

## **WARUNKI GWARANCJI DOTYCZĄCE RAMKI RGB**

1. ART-DOM Sp. z o.o. z siedzibą w Łodzi (92-402) przy ul. Zakładowej 90/92 Numer Krajowego Rejestru Sądowego 0000354059 (Gwarant) gwarantuje, że zakupione urządzenie jest wolne od wad fizycznych. Gwarancja obejmuje tylko wady wynikające z przyczyn tkwiących w rzeczy sprzedanej (wady fabryczne).
2. Ujawniona wada zostanie usunięta na koszt Gwaranta w ciągu 14 dni od daty zgłoszenia uszkodzenia do serwisu autoryzowanego lub punktu sprzedaży.
3. W wyjątkowych przypadkach, np. konieczności sprowadzenia części zamiennych od producenta, termin naprawy może zostać wydłużony do 30 dni.
4. Okres gwarancji dla użytkownika wynosi 24 miesiące od daty wydania towaru.
5. Towar przeznaczony jest do używania wyłącznie w warunkach indywidualnego gospodarstwa domowego.
6. Gwarancja nie obejmuje:
  - a. uszkodzeń powstałych na skutek używania urządzenia niezgodnie z instrukcją obsługi,
  - b. uszkodzeń mechanicznych, chemicznych lub termicznych,
  - c. napraw i modyfikacji dokonanych przez firmy lub osoby nieposiadające autoryzacji producenta,
  - d. części z natury łatwo zużywalnych lub materiałów eksploatacyjnych takich jak: baterie, żarówki, bezpieczniki, filtry, pokrętła, półki, akcesoria,
  - e. instalacji, konserwacji, przeglądów, czyszczenia, odblokowania, usunięcia zanieczyszczeń oraz instruktażu.
7. O sposobie usunięcia wady decyduje Gwarant. Usunięcie potwierdzonej wady urządzenia nastąpi poprzez wykonanie naprawy gwarancyjnej lub wymianę urządzenia. Gwarant może dokonać naprawy, gdy kupujący żąda wymiany lub Gwarant może dokonać wymiany, gdy kupujący żąda naprawy, jeżeli doprowadzenie do zgodności towaru (urządzenia) zgodnie z udzieloną gwarancją w sposób wybrany przez kupującego jest niemożliwe albo wymagałoby nadmiernych kosztów dla Gwaranta. W szczególnie uzasadnionych wypadkach, jeżeli naprawa

i wymiana są niemożliwe lub wymagałyby nadmiernych kosztów dla Gwaranta może on odmówić doprowadzenia towaru do zgodności z udzieloną gwarancją i zaproponować inny sposób załatwienia reklamacji z gwarancji.

8. Wymiany towaru dokonuje punkt sprzedaży, w którym towar został zakupiony (wymiana lub zwrot gotówki) lub autoryzowany punkt serwisowy, jeżeli dysponuje taką możliwością (wymiana). Zwracane urządzenie musi być kompletne, bez uszkodzeń mechanicznych. Niespełnienie tych warunków może spowodować nieuznanie gwarancji.
9. W przypadku braku zgodności towaru z umową sprzedaży, kupującemu z mocy prawa przysługują środki ochrony prawnej ze strony i na koszt sprzedawcy, a gwarancja nie ma wpływu na te środki ochrony prawnej.
10. Niniejsza gwarancja obowiązuje na terytorium Polski.
11. Warunkiem dokonania naprawy lub wymiany urządzenia w ramach gwarancji jest przedstawienie dowodu zakupu oraz użytkowanie towaru zgodnie z informacjami zawartymi w instrukcji obsługi.

## **UWAGA!**

Uszkodzenie lub usunięcie tabliczki znamionowej z urządzenia może spowodować nieuznanie gwarancji.

Cały czas udoskonalamy nasze produkty, dlatego mogą się one nieznacznie różnić od zdjęć przedstawionych na opakowaniu oraz w instrukcji obsługi. Przed przystąpieniem do użytkowania urządzenia przeczytaj instrukcję obsługi.

**ART-DOM Sp. z o.o., ul. Zakładowa 90/92, 92-402 Łódź, [info@artdom.net.pl](mailto:info@artdom.net.pl). Numer Krajowego Rejestru Sądowego 0000354059.**



## SAFETY AND HAZARD PRECAUTIONS

1. This product may only be operated by children aged 8 or more, by mentally and/or physically deficient persons, and by persons without knowledge of or experience in operating this appliance provided that they are supervised and/or have been instructed in its safe operation, and as a result have clear understanding of all related risks. Children should not play with the device. Unsupervised children should not carry out maintenance and cleaning of the device.
2. Do not immerse the device in water or other liquid.
3. The device is designed for domestic use.
4. Do not carry the device by holding the power cord.
5. One shall not expose the device to harmful atmospheric conditions, excessive sunlight, moisture.
6. Do not operate the device with wet hands.
7. Do not use a damaged device or one with damaged components.
8. Do not place the device near an open flame.
9. Do not interfere with the interior of the device and alter its design.
10. Protect the device from falling and dirt.
11. The device should be connected to the power source according to the data provided on the nameplate.
12. The device should be installed on a well-cleaned and degreased surface.



# INTRODUCTION

Thank you for the trust you have placed in us when you purchased your **MAD DOG** device. We are convinced that this high quality device will provide you with a lot of joy and satisfaction during its use.

**PLEASE CAREFULLY READ AND FOLLOW THE OPERATING MANUAL!**

This device is intended for domestic or similar, non-commercial use.

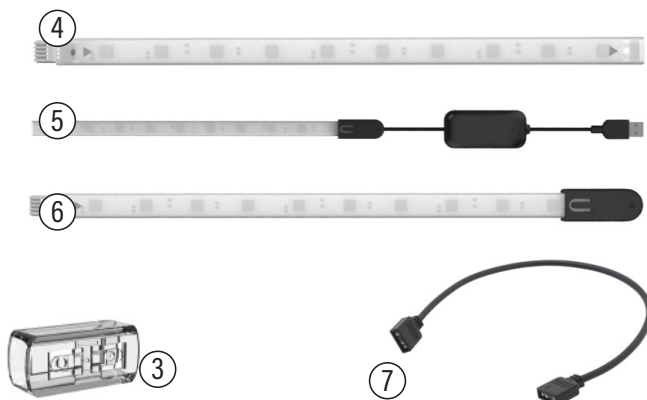
The manufacturer will not be held liable for damages resulting from improper or non-compliant use.

# TECHNICAL DATA

Model	GLF300
Power supply	5V --- USB-A 2.0/3.0
Power connector	USB-A
Cable length	1m
Dimensions	591 x 320 x 24mm
Screen diagonal range	27"-32"
System requirements	Win10 or later
Type of LEDs	D0-214AC

# PRODUCT DESCRIPTION

1. Left connector
2. Right connector
3. Bar connector
4. Top bar x2
5. Left bar with controller
6. Right bar with a cap
7. ARGB cable



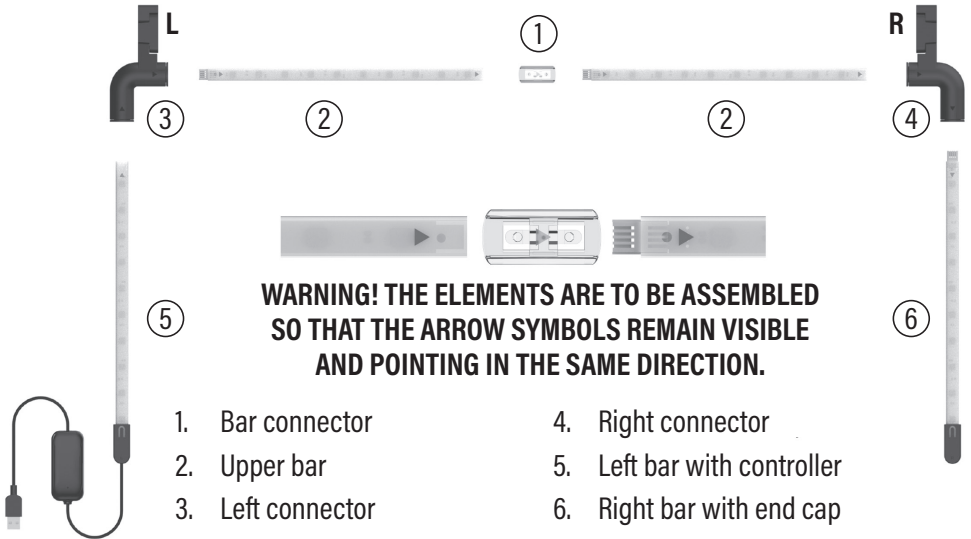
# INSTALLATION

Unpack the device and make sure it is not damaged.

**CAUTION! BEFORE INSTALLATION, MAKE SURE THAT THE PRODUCT IS NOT DAMAGED, DO NOT START A DAMAGED DEVICE.**

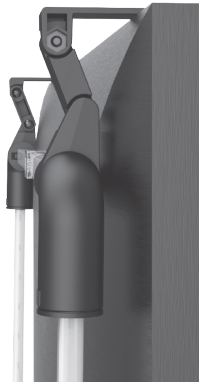
## Connecting the parts

Place the elements on the appropriate side so that the arrow symbols are visible on them. Connect the bars using the connectors in their numerical order. All arrows should point in one direction.



## Installing on a monitor

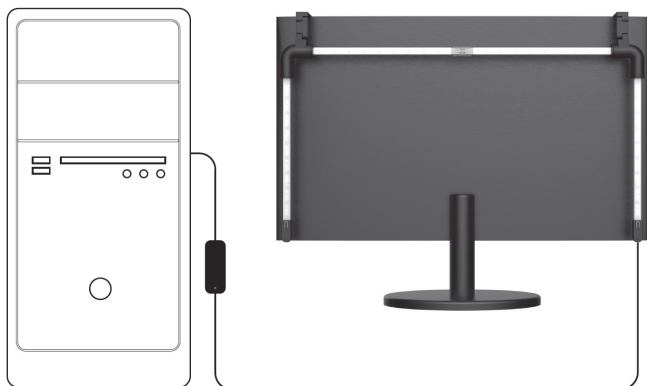
Hang the frame on the monitor screen using the hooks of the corner connectors.



## Power supply

Make sure the frame fits firmly to the back of the monitor. Connect the USB-A plug to a USB-A connector of the computer. The frame will illuminate thus confirming the correct installation.

The frame will illuminate thus confirming the correct connection of the elements.



## OPERATION

After correctly installing the frame, select one of the 2 options to control the light:

**Sync:** The function is to reproduce the light from the monitor.

**ARGB:** The function is to reproduce the light from the computer lighting and the accessories connected to it. To run a function the controller must be connected to the computer motherboard using the ARGB cable.

## SOFTWARE INSTALLATION AND OPERATION

1. Download the driver and software from the manufacturer's website and install it on your computer: <https://maddog.pl/wsparcie>
2. Detailed software manual can be found on the manufacturer's website: <https://maddog.pl/wsparcie>.

## ROZWIĄZANIE PROBLEMÓW

PROBLEM	POSSIBLE CAUSE	SOLUTION
The frame does not light up.	Incorrect assembly of frame elements.	Assembly the frame in accordance with the "Assembly" section.
	Wrong frame power supply.	The frame should be powered using a USB-A 2.0/3.0 connector.

## ECO-FRIENDLY AND ENVIRONMENTALLY FRIENDLY DISPOSAL

This device is marked, in accordance with Directive 2012/19/EU of the European Parliament and of the Council of 4 July 2012 on waste electrical and electronic equipment (WEEE), with the symbol of a crossed-out waste container:



Do not dispose of the device marked with this symbol together with household waste.

For disposal return the device to your local waste treatment and disposal facility or contact your local authorities.

### **YOU CAN HELP PROTECT THE ENVIRONMENT!**

Właściwe postępowanie ze zużytym sprzętem elektrycznym i elekProper handling of waste electrical and electronic equipment contributes to avoiding harmful consequences for human health and the environment resulting from the presence of hazardous components and improper storage and processing of such equipment.

## **WARRANTY CONDITIONS FOR THE RGB FRAME**

1. ART-DOM Sp. z o.o. with its registered office in Łódź (92-402) at ul. Zakładowa 90/92 National Court Register Number 0000354059 (Guarantor) guarantees that the purchased device is free from physical defects. The warranty covers only defects resulting from the causes inherent in the item sold (manufacturing defects).
2. A disclosed defect will be removed at the Guarantor's expense within 14 days from the date of reporting the damage to the authorized service or point of sale.
3. In exceptional cases, e.g. the need to import spare parts from their manufacturer, the repair period may be extended up to 30 days.
4. The warranty period for the user is 24 months from the date of delivery of the goods.
5. The goods are intended for use only in the conditions of an individual household.
6. The present warranty does not cover:
  - a. damage caused by using the device in a manner inconsistent with the user manual,
  - b. mechanical, chemical or thermal damage,
  - c. repairs and modifications made by companies or persons that were not authorized to do so by the manufacturer,
  - d. parts that are easy to use or consumables such as: batteries, bulbs, fuses, filters, knobs, shelves, accessories,
  - e. installation, maintenance, inspection, cleaning, unlocking, removal of contaminants and instruction.
7. The Guarantor will select the mode of defect removal at its own discretion. Removal of a confirmed defect of the device will take place through warranty repair or replacement of the device. The Guarantor may perform repairs when the buyer requests replacement or the Guarantor may perform replacements when the buyer requests repair, if bringing the goods (device) into conformity in accordance with the granted warranty in the manner selected by

the buyer is impossible or would require excessive costs at the part of Guarantor. In particularly justified cases, if both repair and replacement are impossible or would require excessive costs for the Guarantor, the Guarantor may refuse to bring the goods into compliance with the granted warranty and propose another way to settle the warranty claim.

8. The exchange of goods is made at the point of sale at which the goods were purchased (replacement or refund) or an authorized service point, if it offers such service (replacement). The returned device must be complete, without mechanical damage. Failure to comply with these conditions may result in failure to accept the warranty claim.
9. In the event of non-compliance of the goods with the sales contract, the buyer is entitled by law to legal protection measures on the part and at the expense of the seller, and the warranty does not affect these legal protection measures.
10. The warranty is valid in Poland.
11. The condition for the warranty repair or replacement of the device is the presentation of proof of purchase and the use of the goods in accordance with the information contained in the user manual.

### **CAUTION!**

Damage or removal of the rating plate from the device may result in warranty being deemed void.

We are constantly improving our products, so they may differ slightly from the images presented on the packaging and in the user manual. Please read the user manual carefully before operating the device.

**ART-DOM Sp. z o.o., ul. Zakładowa 90/92, 92-402 Łódź, [info@artdom.net.pl](mailto:info@artdom.net.pl). National Court Register number 0000354059.**

