

INSTRUKCJA UŻYTKOWNIKA

KOMPENSATORY

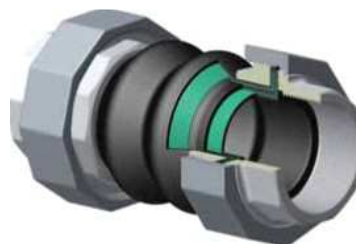
Fig. 701

Edycja: 1/2016

Data: 01.07.2016

SPIS TREŚCI

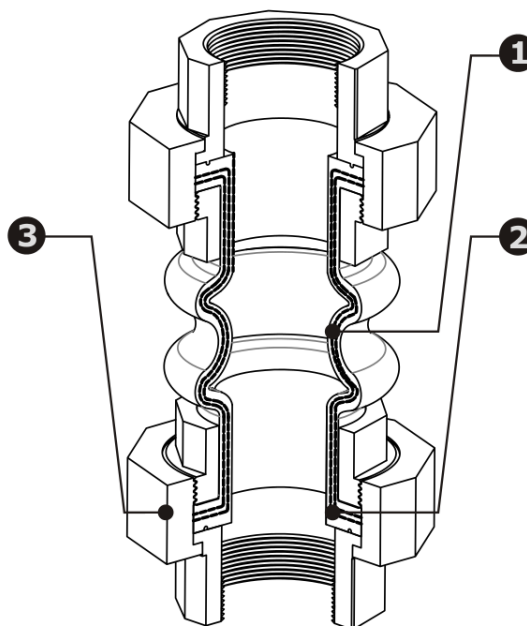
1. Opis produktu
2. Wymagania dla personelu obsługującego
3. Transport i przechowywanie
4. Zastosowanie
5. Instalacja
6. Konserwacja i naprawa
7. Wyłączenie z eksploatacji
8. Warunki gwarancji



1. OPIS PRODUKTU

Kompensatory gumowe chronią instalacje przed skutkami rozszerzania, kompresji, przemieszczania się oraz wyginania instalacji. Stosuje się je w celu wytłumienia hałasu i drgań, pozwalając tym samym na zredukowanie uderzeń ciśnienia.

1. Materiał wzmacniający
2. Pierścień wzmacniający
3. Elementy przyłączeniowe wykonane z żeliwa ciągliwego i ocynkowane. Na życzenie klienta: AISI 304



2. WYMAGANIA DLA PERSONELU OBSŁUGUJĄCEGO

Personel skierowany do prac montażowych, konserwacyjnych i eksploatacyjnych powinien posiadać właściwe kwalifikacje do wykonywania tych prac. Jeżeli podczas pracy gorące części kompensatora mogą spowodować oparzenie, to użytkownik jest zobowiązany do zabezpieczenia ich przed dotknięciem.

3. TRANSPORT I PRZECHOWYWANIE

Kompensatory należy przechowywać w suchym i zaciemnionym miejscu. Unikać ekspozycji na bezpośrednie światło słoneczne. Chronić przed wilgocią i urazami mechanicznymi. Temperatura w miejscu przechowywania nie powinna przekraczać od -10° C do 50° C.

4. ZASTOSOWANIE

Zakres zastosowania podano w karcie katalogowej.

Warunki korzystania

Temperatura: min -20° C max 100° C

Ciśnienie: DN 20 – 80 16 bar

Uwaga: W celu dokładniejszego określenia możliwości zastosowania produktu należy posłużyć się poniższą tabelą ciśnień roboczych i temperatur.

DN 20 – 80 PN16

Temperatura robocza [° C]	Temperatura otoczenia	50	60	70	80	90
Maksymalne ciśnienie robocze [bar]	16	9,6	7,5	6,2	5,0	4,0

5. INSTALACJA

- Przed montażem należy wyczyścić powierzchnię gumy i elementów przyłączeniowych;
- Upewnić się, czy żadne ostre krawędzie instalacji nie uszkodzą powierzchni kompensatora;
- W celu uniknięcia zniszczenia powierzchni kompensatora podczas prac spawalniczych, należy zastosować osłonę ochronną na pozostałe części instalacji;
- Należy unikać ekspozycji na bezpośrednie światło słoneczne. W przypadku instalacji kompensatora na zewnątrz zaleca się użycie osłony ochronnej.

6. KONSERWACJA i NAPRAWA

Należy okresowo przeprowadzać inspekcję kompensatorów. Pierwszą w tydzień po uruchomieniu instalacji, a kolejne w cyklach rocznych. Szczególną uwagę należy zwrócić na uszkodzenia zewnętrzne części gumowej kompensatora jak pęcherze, pęknięcia i wycieki oraz jej odkształcenia. Należy sprawdzić niedopuszczalne przesunięcia i zmianę długości zabudowy, jak również korozję i zużycie całego zespołu.

Każdy rodzaj gumy podlega naturalnemu starzeniu, co powoduje, że maleje elastyczność elementów gumowych oraz wzrasta ich twardość w stopniach Shore'a . Można przyjąć, że w normalnych warunkach twardość przyrasta średnio o 1° na rok. W wyższych temperaturach wartość ta może być wyższa. Dlatego też zaleca się regularne kontrole twardości w stopniach Shore'a i wymianę kompensatora, jeśli twardość przekroczy 80° Shore'a. Wyjściowa twardość kompensatora wynosi ok. 60±5° Shore'a. Na trwałość kompensatora mają wpływ również warunki zewnętrzne, takie jak np. promieniowanie UV.

Do czyszczenia kompensatorów nie należy używać żadnych przedmiotów o ostrych krawędziach, szczotek drucianych czy papieru ściernego. Czyszczenie kompensatora należy przeprowadzić czystą wodą i mydłem o słabym odczynie zasadowym.

Zabrania się wykonywania czynności w obrębie kompensatora gdy instalacja jest pod ciśnieniem.

7. WYŁĄCZENIE Z EKSPLOATACJI

Po wyłączeniu z eksploatacji i zdemontowaniu kompensatorów nie wolno wyrzucać razem z odpadami gospodarczymi. Kompensatory zbudowane są z materiałów podlegających odzyskowi. W tym celu należy dostarczyć je do punktu recyklingu.

8. WARUNKI GWARANCJI

ZETKAMA udziela gwarancji jakości zapewniając poprawne funkcjonowanie swoich produktów, pod warunkiem montażu zgodnie z instrukcją użytkownika i eksploatacji zgodnej z warunkami technicznymi oraz parametrami określonymi w kartach katalogowych ZETKAMY. Termin gwarancji wynosi 18 miesięcy od daty instalacji, nie dłużej jednak niż 24 miesiące od daty sprzedaży.

Roszczeniom gwarancyjnym nie podlega montaż obcych części oraz zmiany konstrukcyjne dokonane przez użytkownika, jak również naturalne zużycie i uszkodzenia mechaniczne.

O wadach ukrytych wyrobu użytkownik powinien poinformować ZETKAMĘ natychmiast po ich stwierdzeniu.

Reklamacja wymaga zachowania formy pisemnej.

Adres do korespondencji:

ZETKAMA Sp. z o.o.
ul. 3 Maja12
57-410 Ścinawka Średnia

Telefon +48 74 86 52 111
Telefax +48 74 86 52 101
Internet: www.zetskama.pl