

Powłoka przeciwwilgociowa

**PCI Lastogum**<sup>®</sup>

do wewnętrznych uszczelnień podłytkowych

## Zakres stosowania

- Do zastosowań wewnętrznych.
- Do posadzek i ścian.
- Do wykonywania hydroizolacji zespolonej typu lekkiego pod okładzinami płytkowymi (ceramicznymi, kamiennymi i szklanymi) na podłożach mineralnych: posadzkach betonowych, jastrychach cementowych i anhydrytowych, jastrychach z ogrzewaniem, na tynkach cementowych, wapienno-cementowych i gipsowych, na płytach

- kartonowo-gipsowych, cementowo-włóknowych, drewnianych płytach wiórowych i płytach OSB, w łazienkach, kuchniach, umywalniach i natryskach.
- Do przyklejania mat PCI Pecilastic<sup>®</sup> U na jastrychach anhydrytowych o wilgotności szczątkowej w zakresie od 0,5 do 2% CM.
- Do obiektów budownictwa mieszkaniowego i użyteczności publicznej.

## Właściwości produktu

- 1-składnikowa.
- Wodoszczelna.
- Elastyczna.
- Mostkująca rysy o rozwarości do 0,8 mm.
- Współpracuje z taśmą uszczelniającą.
- Paroprzepuszczalna.
- Gotowa do użycia – łatwa w aplikacji.
- Dostępna w kolorze szarym i białym w celu łatwej kontroli grubości warstwy.
- Wysychająca szybko i bezskurczowo.

- Możliwość aplikacji metodą malowania i szpachlowania.
- Nie zawiera rozpuszczalników.
- Odporna na wodę wapienną – funkcjonuje w warunkach stałego zawilgocenia zaprawy klejącej pod okładziną płytkową.
- Ekologiczna – niskoemisyjna w odniesieniu do substancji szkodliwych – oznaczona znakiem **EMICODE EC 1 PLUS**.
- Posiada aprobatę **ETA-12/0578**.
- Spełnia wymogi normy **DIN 18534** dla klas **W0-I, W1-I** oraz **W2-I** dla ścian.



PCI Lastogum<sup>®</sup> należy aplikować bez rozcieńczania wałkiem pędzlem lub przez szpachlowanie.



<b>CE</b> 1073,0767	
PCI Augsburg GmbH Piccardstraße 11 D-86159 Augsburg 15 DE0146/01	
ETA-12/0578 PCI Lastogum (DE0146/01)	
Płynnowarstwowe uszczelnienie do ścian i posadzek w pomieszczeniach mokrych ETAG 022 Część 1:2007	
Reakcja na ogień	Klasa E
Uwalnianie substancji niebezpiecznych	Brak uwalniania substancji niebezpiecznych
Przepuszczalność dla pary wodnej (Deklarowana wartość Z)	Z gruntem PCI Władian Z < 1 000 000 sim Z > 30 000 sim
Wodoszczelność	Klasa 2
Zdolność przyczepności	Klasa 2
Zdolność przyczepności do powierzchni fug	Klasa 2 wodoszczelne
Wodoszczelność w miejscach przęgi	Klasa 2 wodoszczelne
Odporność termiczna	Klasa 2
Wodoodporność	Przyścianność > 0,5 MPa
Odporność na działanie alkaliów	Klasa 2 > 0,5 MPa
Zdolność do naprawiania	Potwierdzona
Grubość	Grubość minimalna 0,5 mm
Urabialność	Potwierdzona

## Dane techniczne

Baza materiałowa:	dyspersja żywic syntetycznych, nie zawiera rozpuszczalników
Składniki	produkt 1-składnikowy
Kolor	szary, biały
Trwałość składowania	12 miesięcy
Składowanie	w suchym i chłodnym miejscu nie przechowywać długotrwale w temperaturze powyżej +30 °C
Opakowania:	
- kolor biały	pojemnik z tworzywa sztucznego 8 kg pojemnik z tworzywa sztucznego 25 kg
- kolor szary	pojemnik z tworzywa sztucznego 4 kg pojemnik z tworzywa sztucznego 8 kg pojemnik z tworzywa sztucznego 25 kg
Gęstość:	ok. 1,50 g/cm <sup>3</sup>
Zawartość wody	ok. 20%
Zalecana grubość warstwy (2-krotne nakładanie):	
- w stanie mokrym	ok. 0,7 mm
- w stanie suchym	ok. 0,5 mm
Zużycie (2-krotne nakładanie)*	ok. 1,1 do 1,2 kg/m <sup>2</sup> (odpowiada ok. 0,8 l/m <sup>2</sup> )
Wydajność (2-krotne nakładanie):	
- opakowanie 4 kg	ok. 3,5 m <sup>2</sup>
- opakowanie 8 kg	ok. 7,0 m <sup>2</sup>
- opakowanie 25 kg	ok. 21,5 m <sup>2</sup>
Temperatura aplikacji i podłoża	+5 °C do +25 °C
Czasy schnięcia**:	
- możliwość aplikacji 2. warstwy po	ok. 1 godzinie
- możliwość układania płytek po	ok. 1 - 2 godzinach od aplikacji 2. warstwy
Przyczepność powłoki do podłoża betonowego***	≥ 1,5 MPa
Przyczepność międzywarstwowa***	≥ 1,5 MPa
Wodoszczelność****	brak przecieku przy ciśnieniu 0,5 MPa
Odporność na działanie wody o temperaturze +60 °C, określona przyczepnością do podłoża****	≥ 0,8 MPa
Odporność na powstawanie rys w podłożu****	brak pęknięcia przy rysie o szerokości co najmniej 0,8 mm
Maksymalne naprężenie rozciągające powłoki****	≥ 3,0 MPa
Wydłużenie względne przy maksymalnej sile****	≥ 60%
Giętkość przy przeginaniu na półobwodzie wałka o średnicy 30 mm, w temperaturze -5 °C****	nie pęka

\* Na szorstkich podłożach zużycie może się zwiększyć.

\*\* Przy +23 °C i 50% względnej wilgotności powietrza. Wyższa temperatura i niższa wilgotność skracają, niższa temperatura i wyższa wilgotność wydłużają podane czasy.

\*\*\* Metoda badania zgodna z PN-EN 1542, podłoże zagruntowane środkiem PCI Gisogrund®.

\*\*\*\* Metoda badania zgodna z ZUAT-15/IV.19/2005, podłoże zagruntowane środkiem PCI Gisogrund®.

## Przygotowanie podłoża

- Minimalny wiek podłoża:
  - jastrych PCI Novoment® M1 plus: ok. 24 godziny;
  - jastrych PCI Novoment® Z3: ok. 3 dni;
  - tradycyjna posadzka cementowa: ok. 28 dni;
  - tradycyjne tynki cementowe i wapienno-cementowe: ok. 28 dni; - beton: ok. 3 miesiące.
- Podłoże powinno być równe, zwarte, nośne i czyste, tj. pozbawione wszelkich substancji zmniejszających przyczepność.
- Do wyrównywania posadzek zaleca się użycie masy poziomującej

PCI Pericem®. Do równania ścian i sufitów oraz do punktowego równania posadzek można użyć mas szpachlowych PCI Pericret® lub PCI Nanocret®.

- Silnie chłonne podłoża cementowe należy zagruntować środkiem PCI Gisogrund® w rozcieńczeniu 1:1 lub 1:2 z wodą albo PCI Gisogrund® OP w rozcieńczeniu 1:1 z wodą.
- Płyty kartonowo-gipsowe, jastrychy anhydrytowe i tynki gipsowe zagruntować nie rozcieńczonym środkiem PCI Gisogrund® lub PCI Gisogrund® OP.

- Podłoża niechłonne (np. stare farby olejne, stare okładziny płytkowe, lastryko, płyty OSB) gruntować środkiem PCI Gisogrund® 303 lub PCI Gisogrund® 404.
- Podłoża drewniane i z materiałów drewnopochodnych gruntować środkiem PCI Wadian®.
- Maksymalna dopuszczalna wilgotność szczątkowa, mierzona metodą CM, powinna wynosić dla:
  - podłoży cementowych: 4%;
  - dla podłoży gipsowych: 0,5%.

## Sposób użycia

PCI Lastogum® należy nakładać bez rozcieńczania wodą, pędzlem, wałkiem lub gładką stroną packi stalowej, w minimum dwóch warstwach. Każdą warstwę nakładać w grubości, zapewniającej całkowite pokrycie podłoża.

- 1 Nałożyć na podłoże warstwę uszczelnienia w miejscach montażu taśm i manszet PCI Pecitape®.
- 2 Wkleić taśmy i manszety w świeże uszczelnienie i przeszpachlować cienko z wierzchu ich brzegi tak, by nie odstawały od podłoża.

- 3 Nałożyć pierwszą warstwę izolacji kryjąco na pozostałej powierzchni.
- 4 Na całej izolowanej powierzchni położyć kryjąco drugą warstwę.



Gruntowanie nierozcieńczonym środkiem PCI Gisogrund®.



Wklejenie manszet PCI Pecitape® 10 x 10 na warstwie izolacji PCI Lastogum® szary.

Karta techniczna  
PCI Lastogum®



Wklejenie taśm PCI Pecitape®. Obiekt na warstwie izolacji PCI Lastogum® szary.



Nalożenie (z pełnym pokryciem podłoża) warstwy izolacji PCI Lastogum® szary na pozostałej powierzchni jednoczesnym przesmarowaniem brzo-  
gów taśm i manszet.



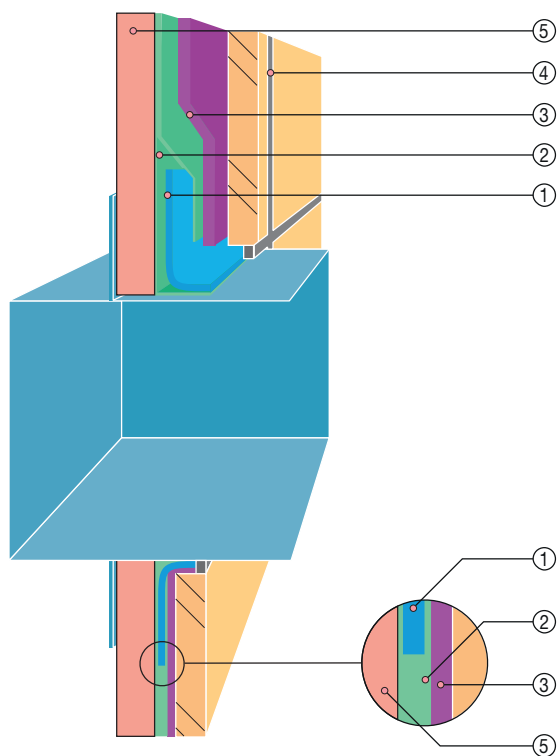
Wykonanie (z pełnym pokryciem podłoża) na całej powierzchni warstwy izolacji PCI Lastogum® biały.



Wyklejenie okładziny płytkowej na odpowiedniej, elastycznej zaprawie klejącej PCI.

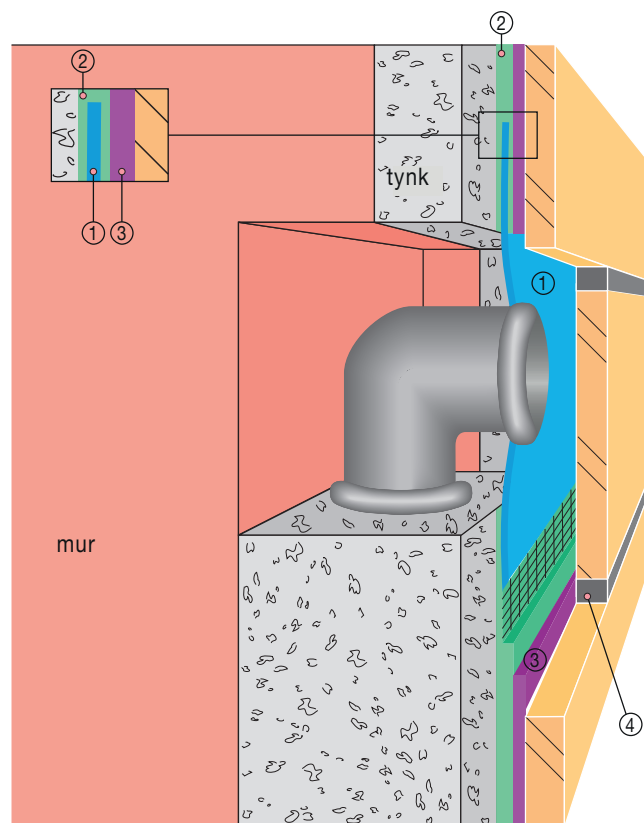
### Detal uszczelnienia skrzynki instalacyjnej na armaturę, wbudowanej w lekkiej zabudowie (np. Hansa DAL)

- ① PCI Pecitape® 42,5 x 42,5
- ② PCI-Lastogum®
- ③ elastyczna zaprawa klejąca do płytek PCI
- ④ elastyczna zaprawa do spoinowania PCI
- ⑤ płyta kartonowo-gipsowa



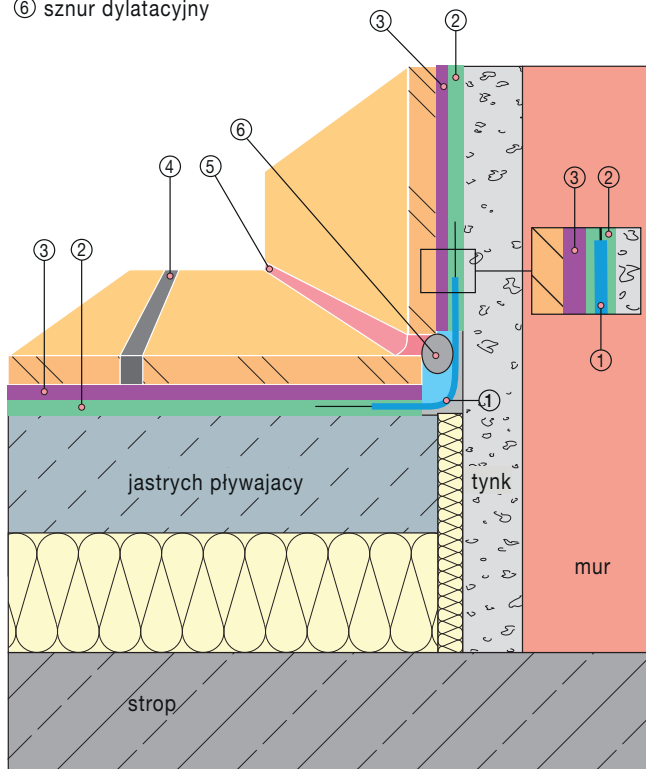
### Detal uszczelnienia przejścia rury wodociągowej przez ścianę

- ① PCI Pecitape® 10 x 10
- ② Uszczelnienie: PCI Lastogum®
- ③ elastyczna zaprawa klejąca do płytek PCI
- ④ elastyczna zaprawa do spoinowania PCI



## Detal połączenia ściany z posadzką

- ① PCI Pecitape® Objekt
- ② PCI Lastogum®
- ③ elastyczna zaprawa klejąca do płytek PCI
- ④ elastyczna zaprawa do spoinowania PCI
- ⑤ PCI Silcofug® E
- ⑥ sznur dylatacyjny



## Zalecenia i uwagi

- Izolacja PCI Lastogum® nie jest przeznaczona do basenów i uszczelnień na zewnątrz budynków (balkonów i tarasów).
- Bezpośrednio po użyciu należy wyczyścić narzędzia wodą. W stanie suchym możliwe jest tylko czyszczenie mechaniczne.

## Wskazówki BHP

Zawiera biocyd (środek konserwujący produkt w opakowaniu): 2-metylo-2H-izotiazol-3-ON, 1,2-benzo-izotiazol-3(2H)-ON, mieszanek z 5-chloro-2-metylo-2H-izotiazolu-3-ON i 2-metylo-2H-izotiazolu-3-ON

(3:1). Nie dopuszczać do wyschnięcia dyspersji na skórze. Chronić oczy w razie niebezpieczeństwa rozprysku. Jeśli dyspersja dostanie się do oczu, natychmiast spłukać je dokładnie wodą.

Jeśli podrażnienie oczu nie minie w ciągu kilku minut, udać się do okulisty.

*Dalsze informacje znajdują się w karcie charakterystyki produktu.*

## Utylizacja odpadów

Dokładnie opróżnione opakowania po produktach PCI oraz pozostałe, nie wykorzystane resztki produktów należy

usuwać zgodnie z obowiązującymi przepisami.

## Serwis dla projektantów

W sprawie doradztwa obiektowego i dodatkowych informacji należy zwracać się do regionalnych doradców techniczno-handlowych PCI.



**Przedstawicielstwo i dystrybucja w Polsce:**  
Master Builders Solutions Polska Sp. z o.o.  
ul. Kazimierza Wielkiego 58  
32-400 Myślenice  
Telefon: +48 12 372 80 35, +48 12 372 80 34  
[www.pci-polska.pl](http://www.pci-polska.pl)

W kartach technicznych podajemy ogólne wytyczne stosowania produktów. Rzeczywiste warunki aplikacji na budowach mogą odbiegać od informacji zawartych w niniejszej karcie technicznej. Z tego względu Użytkownik jest zobowiązany do dokonania sprawdzenia możliwości aplikacyjnych produktu w innych warunkach od podanych w karcie technicznej. W razie specjalnych wymagań należy zasięgnąć naszej porady technicznej.

Za niepełne i niewłaściwe dane w naszych kartach technicznych odpowiadamy tylko w razie rażącego zawinienia (działania umyślnego lub rażącego niedbalstwa); powyższe nie dotyczy ewentualnych roszczeń z tytułu ogólnych przepisów o odpowiedzialności za produkt.

**Karta techniczna nr 177 wydanie: Marzec 2021.**

Po wydaniu nowej karty technicznej dotychczasowa traci ważność.

Najnowsze wydanie aktualnej karty technicznej znajduje się na stronie internetowej [www.pci-polska.pl](http://www.pci-polska.pl)