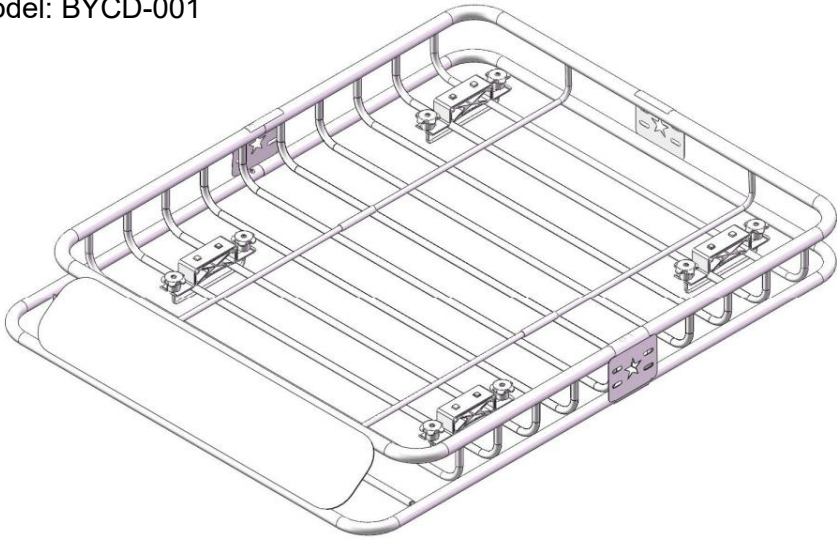


**ROOF RACK
USER MANUAL**

Roof Rack

User Manual

Model: BYCD-001





Safety & Warning

- Read and understand this entire manual before assembling, installing, operating, or servicing this product. Failure to follow these warnings and instructions can cause death, personal injury or damage to valuable property.
- Adhere to all Department of Transportation (D.O.T.) requirements when using this product. Use ropes and tie downs to securely hold all cargo in place.
- Do not overload the Roof Rack. Never exceed the maximum weight capacity of 200 Lbs.
- Make sure the vehicle is in a safe place for loading ladders and other cargo. Make sure the vehicle's engine is OFF, with parking brake set, before loading or unloading the Roof Rack.
- Do not use to hold or restrain human or animal weight in any manner.
- Before and after each use, check to make sure that all hardware is tightly secured. Regularly inspect for damage. If fraying or distortion is found, immediately discontinue use.
- Use common sense when working. Stay alert and concentrate when setting up and using the Roof Rack. Never work while under the influence of alcohol, drugs or medications.
- While assembling and using the Roof Rack keep work area clean and well lighted. Keep spectators and children out of the work area.

Main specifications

Model Series	BYCD-001
Maximum Load Capacity (lbs)	200
Gross Weight(kg)	15.3
MEAS(mm)	980×710×160

Parts List

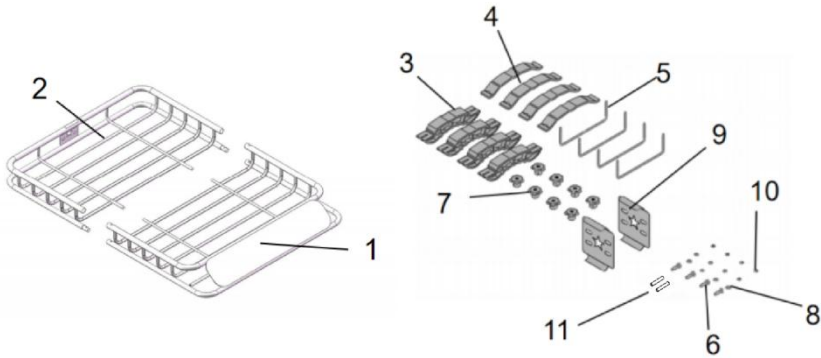


figure 1

Item	Name	Qty	Specification
1	Front Basket	1	
2	Rear Basket	1	
3	Basket Saddle	4	
4	Basket Top Plate	4	
5	U-bolt	4	M6×17.8×6 8
6	Round Head Hexagon Bolt	4	M8×40
7	Plum Nut	8	M6 37×23×23
8	Flat Pads	4	M8
9	Side Plate	2	
10	Lock Nut	4	M8
11	Casing	2	

Installation Guide:

Step 1

Insert the two casing (11#) to front basket (#1) .Slide the rear basket (2#) to front basket (#1) together. Attach the side plates (9#) with round head hexagon bolt (6#), flat pads (8#) and lock nut(10#) .shown as figure 2. Position basket on the roof bars of the vehicle at last.

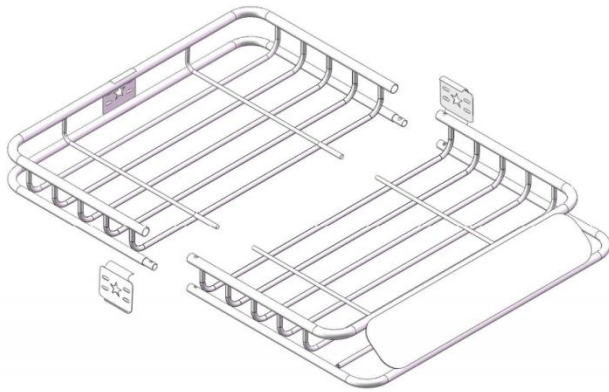


figure 2

Step 2

Snap the saddle (3#) onto the basket, shown as figure 3. The saddle must sit on the cross bars of the vehicle. Secure it with the U-bolt (5#), Basket top plate (4#) and plum nut (7#) .shown as figure 4.

Note: Always position the saddle away from the center for maximum support .shown as figure 5.

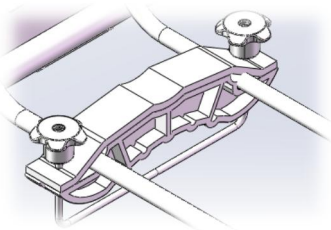


figure 3

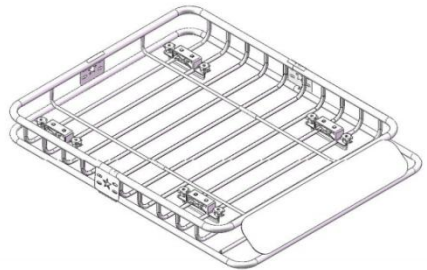


figure 5

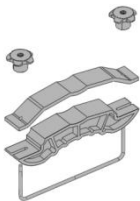
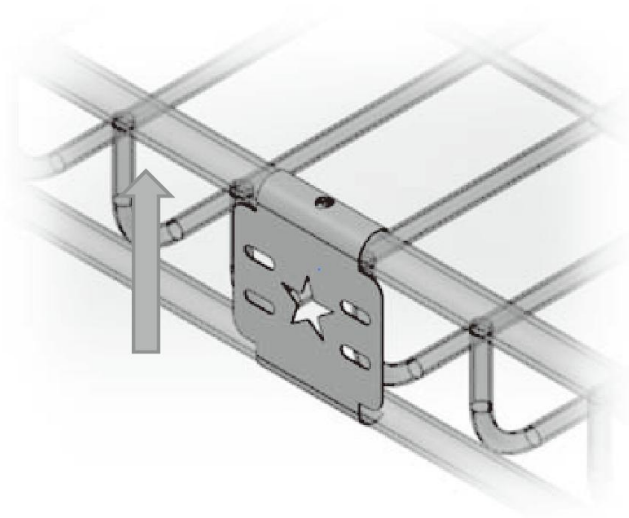
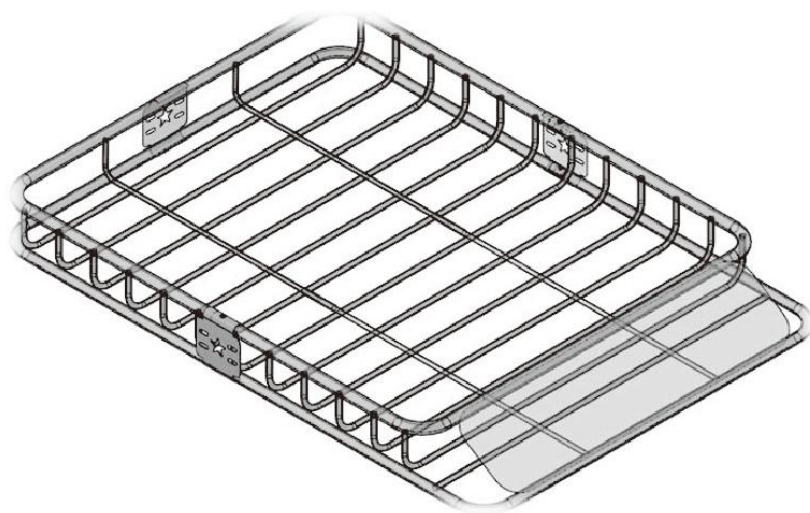


figure 4



When installed, the pentagram pattern of the side panels faces upwards.



Overall effect

Address: Baoshanqu Shuangchenglu 803long 11hao 1602A-1609shi
Shanghai

Manufacturer: Shanghaimuxinmuyeyouxiangongsi

Address: Shuangchenglu 803nong11hao1602A-1609shi, baoshanqu, shanghai
200000 CN.

Imported to AUS: SIHAO PTY LTD. 1 ROKEVA STREETEASTWOOD NSW 2122
Australia

Imported to USA: Sanven Technology Ltd. Suite 250, 9166 Anaheim Place,
Rancho Cucamonga, CA 91730

UK	REP
-----------	------------

YH CONSULTING LIMITED.

C/O YH Consulting Limited Office 147, Centurion
House, London Road, Staines-upon-Thames,
Surrey, TW18 4AX

EC	REP
-----------	------------

E-CrossStu GmbH
Mainzer Landstr.69,
60329 Frankfurt am Main.

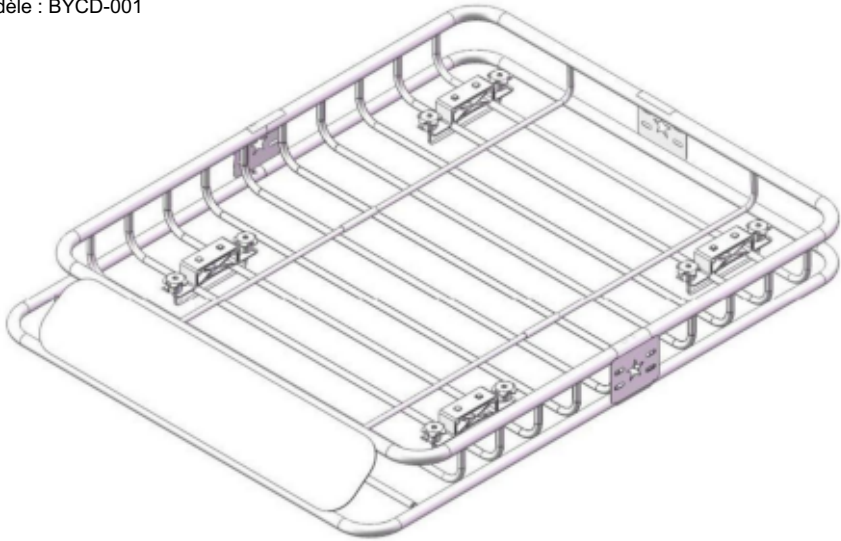
PORTE-BAGAGES DE TOIT

MANUEL D'UTILISATION

Galerie de toit

Manuel d'utilisation

Modèle : BYCD-001





Sécurité et avertissement

Lisez et comprenez l'intégralité de ce manuel avant d'assembler, d'installer, d'utiliser ou d'entretenir ce produit. Le non-respect de ces avertissements et les instructions peuvent entraîner la mort, des blessures corporelles ou des dommages à propriété de valeur.

Respecter toutes les exigences du ministère des Transports (DOT)

lors de l'utilisation de ce produit. Utilisez des cordes et des attaches pour maintenir solidement tous les chargement en place. Ne surchargez pas la galerie de toit. Ne dépassez jamais le poids maximum capacité de 200 lb.

Assurez-vous que le véhicule est dans un endroit sûr pour le chargement des échelles et autres

Assurez-vous que le moteur du véhicule est éteint et que le frein de stationnement est serré avant de charger ou de décharger la galerie de toit.

Ne l'utilisez pas pour maintenir ou retenir le poids d'une personne ou d'un animal de quelque manière que ce soit. Avant et après chaque utilisation, vérifiez que tout le matériel est

bien fixé. Inspectez régulièrement les dommages. En cas d'effilochage ou de déformation, trouvé, cesser immédiatement l'utilisation.

Faites preuve de bon sens lorsque vous travaillez. Restez vigilant et concentrez-vous lorsque installation et utilisation de la galerie de toit. Ne travaillez jamais sous la galerie l'influence de l'alcool, de drogues ou de médicaments.

Lors du montage et de l'utilisation de la galerie de toit, gardez la zone de travail propre et Bien éclairé. Gardez les spectateurs et les enfants hors de la zone de travail.

Spécifications principales

Série de modèles	BYCD-001
Capacité de charge maximale (lb)	200
Poids brut (kg)	15.3
MESURE (mm)	980×710×160

Liste des pièces

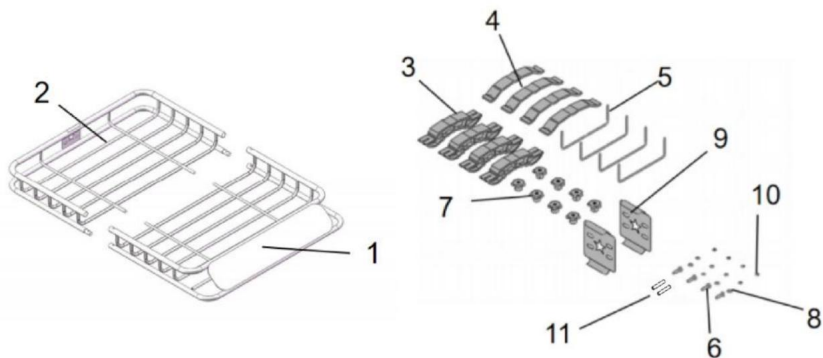


figure 1

Article	Nom	Quantité	Spécification
1	Panier avant	1	
2	Panier arrière	1	
3	Selle de panier	4	
4	Plaque supérieure du panier	4	
5	Boulon en U	4	M6×17,8×6 8
6	Boulon à tête ronde et à six pans creux	4	M8×40
7	Noix de Prune	8	M6 37×23×23
8	Plaquettes plates	4	M8
9	Assiette à côté	2	
10	Contre-écrou	4	M8
11	Enveloppe	2	

Guide d'installation :

Étape 1

Insérez les deux boîtiers (11#) dans le panier avant (#1). Faites glisser le panier arrière (2#) pour panier avant (#1) ensemble. Fixez les plaques latérales (9#) avec la tête ronde boulon hexagonal (6#), tampons plats (8#) et contre-écrou (10#) .illustrés comme sur la figure 2. Positionnez enfin le panier sur les barres de toit du véhicule.

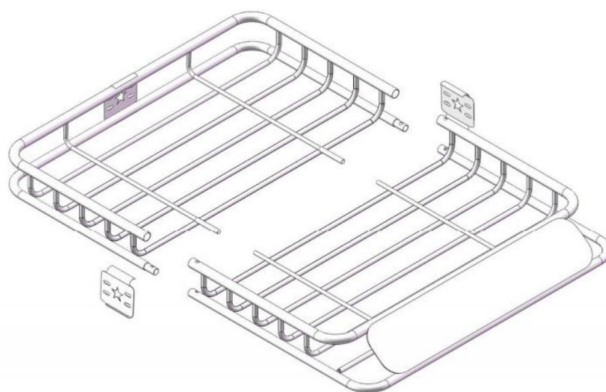


figure 2

Étape

2 Fixez la selle (3#) sur le panier, comme illustré à la figure 3. La selle doit reposer sur les barres transversales du véhicule. Fixez-la avec le boulon en U (5#), la plaque supérieure du panier (4#) et l'écrou à prisme (7#) comme illustré à la figure 4.

Remarque : positionnez toujours la selle loin du centre pour un soutien maximal, comme illustré sur la figure 5.

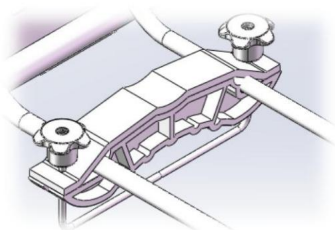


figure 3

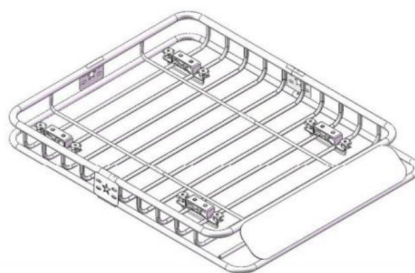


figure 5

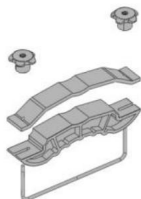
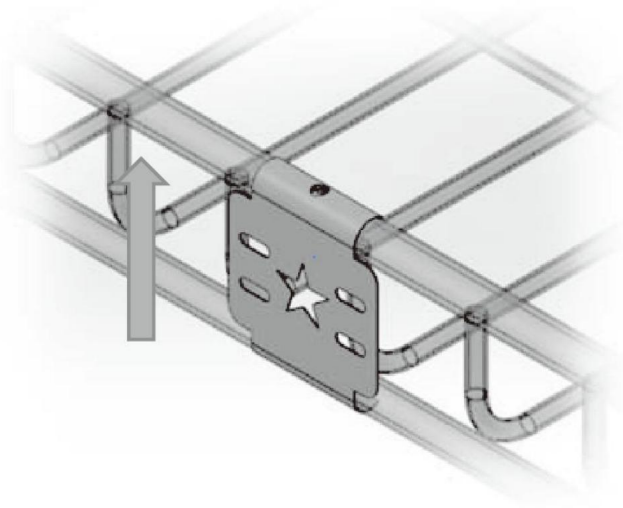
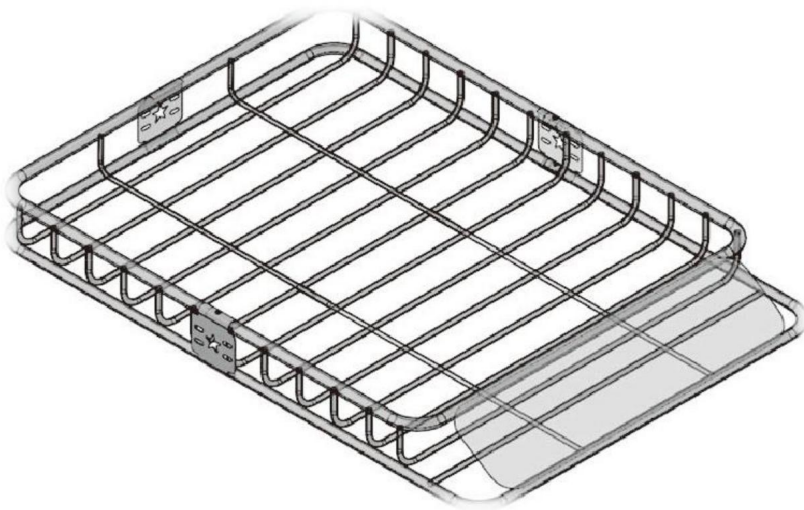


figure 4



Une fois installé, le motif pentagramme des panneaux latéraux est orienté vers le haut.



Effet global

Adresse : Baoshanqu Shuangchenglu 803long 11hao 1602A-1609shi
Shanghai

Fabricant : Shanghaimuxinmuyeyouxiangongsi

Adresse : Shuangchenglu 803nong11hao1602A-1609shi, baoshanqu, Shanghai
200 000 CN.

Importé en Australie : SIHAO PTY LTD. 1 ROKEVA STREET EASTWOOD NSW 2122
Australie

Importé aux États-Unis : Sanven Technology Ltd. Suite 250, 9166 Anaheim Place, Rancho
Cucamonga, CA 91730



YH CONSULTING LIMITÉE.

A/S YH Consulting Limited Bureau 147, Centurion
Maison, London Road, Staines-upon-Thames,
Surrey, TW18 4AX



E-CrossStu GmbH

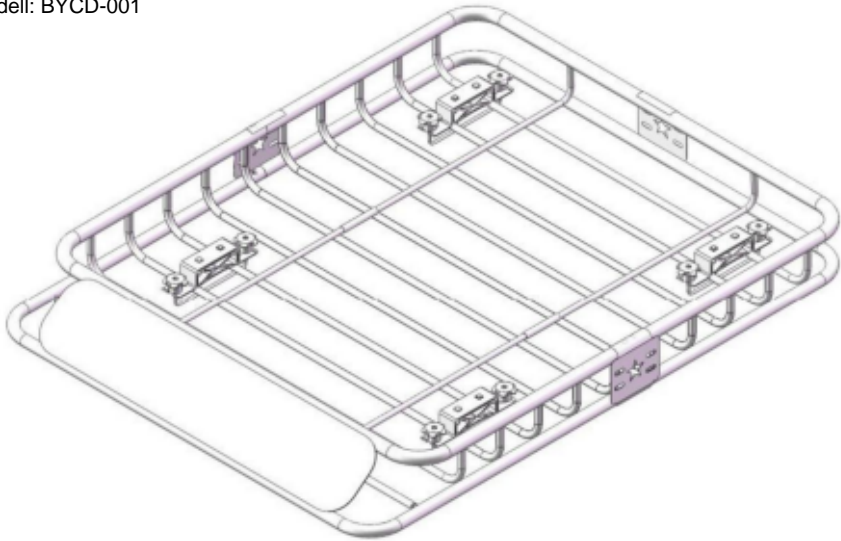
Mainzer Landstr.69,
60329 Francfort-sur-le-Main.

DACHTRÄGER
BENUTZERHANDBUCH

Dachträger

Bedienungsanleitung

Modell: BYCD-001





Sicherheit und Warnung

• Lesen Sie das gesamte Handbuch sorgfältig durch, bevor Sie mit der Montage, Installation, Bedienung oder Wartung dieses Produkts beginnen. Bei Nichtbeachtung dieser Warnungen und Anweisungen können zu Tod, Verletzungen oder Schäden am wertvolles Eigentum. •

Halten Sie alle Anforderungen des Department of Transportation (DOT) ein bei der Verwendung dieses Produkts. Verwenden Sie Seile und Zurrgurte, um alle Ladung an Ort und

Stelle. • Überladen Sie den Dachgepäckträger nicht. Überschreiten Sie niemals das maximale Tragfähigkeit von 200

Pfund. • Stellen Sie sicher, dass das Fahrzeug an einem sicheren Ort steht, um Leitern und andere Ladung. Stellen Sie sicher, dass der Motor des Fahrzeugs ausgeschaltet ist und die Feststellbremse angezogen ist, bevor Sie den Dachgepäckträger be- oder

entladen. • Verwenden Sie ihn nicht, um menschliches oder tierisches Gewicht in irgendeiner Weise zu halten oder zu fixieren. • Überprüfen Sie vor und nach jedem Gebrauch, ob alle Teile richtig befestigt sind. fest sitzen. Regelmäßig auf Beschädigungen prüfen. Wenn Ausfransungen oder Verformungen festgestellt, beenden Sie die Verwendung sofort.

• Gehen Sie mit gesundem Menschenverstand an die Arbeit. Bleiben Sie aufmerksam und konzentriert, Aufstellen und Verwenden des Dachgepäckträgers. Arbeiten Sie niemals unter dem Einfluss von Alkohol, Drogen oder Medikamenten. •

Halten Sie während der Montage und Verwendung des Dachgepäckträgers den Arbeitsbereich sauber und gut beleuchtet. Zuschauer und Kinder vom Arbeitsbereich fernhalten.

Hauptspezifikationen

Modellreihe	BYCD-001
Maximale Tragfähigkeit (lbs)	200
Bruttogewicht (kg)	15.3
Maße (mm)	980x710x160

Ersatzteilliste

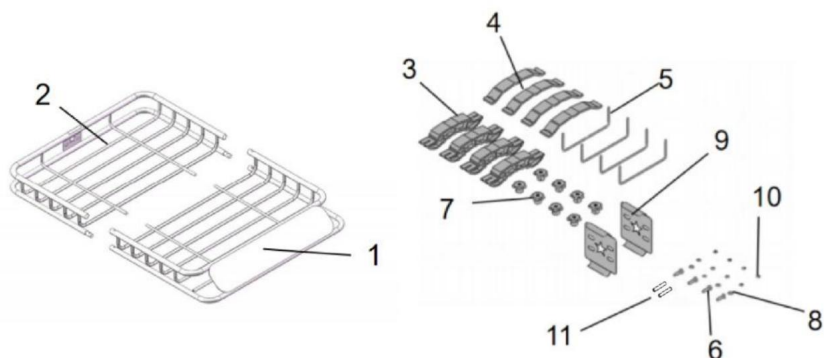


Abbildung 1

Artikel	Name	Menge	Spezifikation
1	Vorderkorb	1	
2	Hinterer Korb	1	
3	Korbsattel	4	
4	Obere Korbplatte	4	
5	U-Bolzen	4	M6×17,8×6 8
6	Sechskantschraube mit Rundkopf	4	M8×40
7	Pflaumnuss	8	M6 37×23×23
8	Flache Pads	4	M8
9	Seitenplatte	2	
10	Kontermutter	4	M8
11	Gehäuse	2	

Installationsanleitung:

Schritt 1

Setzen Sie die beiden Gehäuse (11#) in den vorderen Korb (#1) ein. Schieben Sie den hinteren Korb (2#) in Vorderkorb (#1) zusammen. Befestigen Sie die Seitenplatten (9#) mit Rundkopf Sechskantschraube (6#), Flachpolster (8#) und Kontermutter (10#), siehe Abbildung 2. Positionieren Sie den Korb schließlich auf den Dachträgern des Fahrzeugs.

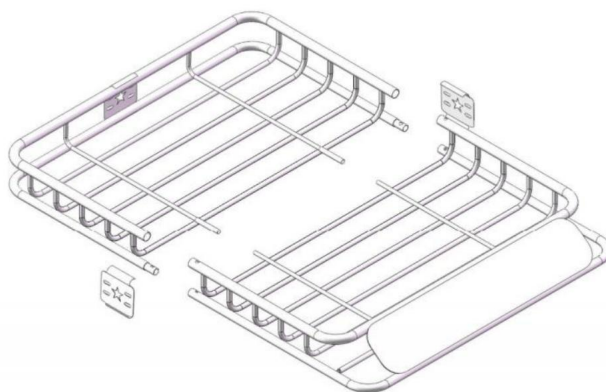


Abbildung 2

Schritt 2

Befestigen Sie den Sattel (3#) am Korb, wie in Abbildung 3 gezeigt. Der Sattel muss auf den Querträgern des Fahrzeugs sitzen. Sichern Sie ihn mit dem U-Bolzen (5#), der Korb-oberplatte (4#) und der Pfostenmutter (7#), wie in Abbildung 4 gezeigt.

Hinweis: Positionieren Sie den Sattel für maximale Unterstützung immer etwas von der Mitte weg, wie in Abbildung 5 dargestellt.

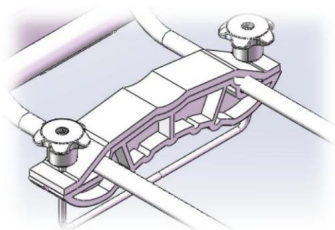


Abbildung 3

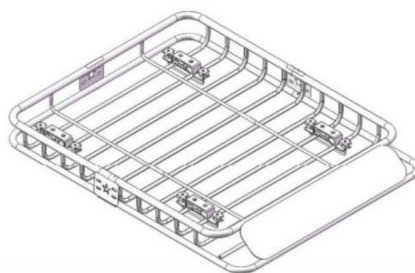


Abbildung 5

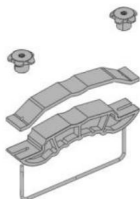
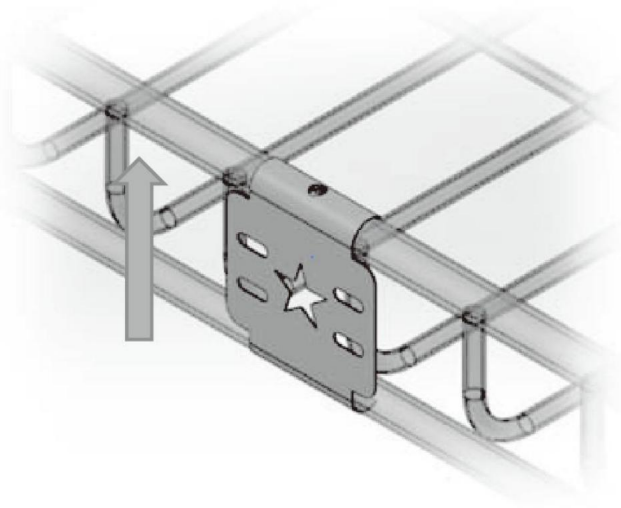
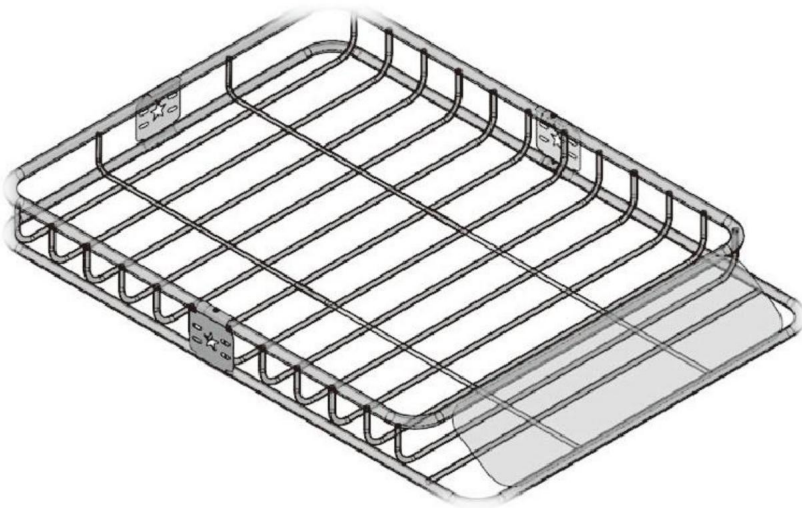


Abbildung 4



Im eingebauten Zustand zeigt das Pentagramm-Muster der Seitenteile nach oben.



Gesamtwirkung

Adresse: Baoshanqu Shuangchenglu 803long 11hao 1602A-1609shi
Schanghai

Hersteller: Shanghaimuxinmuyeyouxiangongsi

Adresse: Shuangchenglu 803nong11hao1602A-1609shi, Baoshanqu, Shanghai
200000 CN.

Nach AUS importiert: SIHAO PTY LTD. 1 ROKEVA STREETEASTWOOD NSW 2122
Australien

Importiert in die USA: Sanven Technology Ltd. Suite 250, 9166 Anaheim Place, Rancho
Cucamonga, CA 91730



YH CONSULTING LIMITED.

C/O YH Consulting Limited Office 147, Centurion
Haus, London Road, Staines-upon-Thames,
Surrey, TW18 4AX



E-CrossStu GmbH

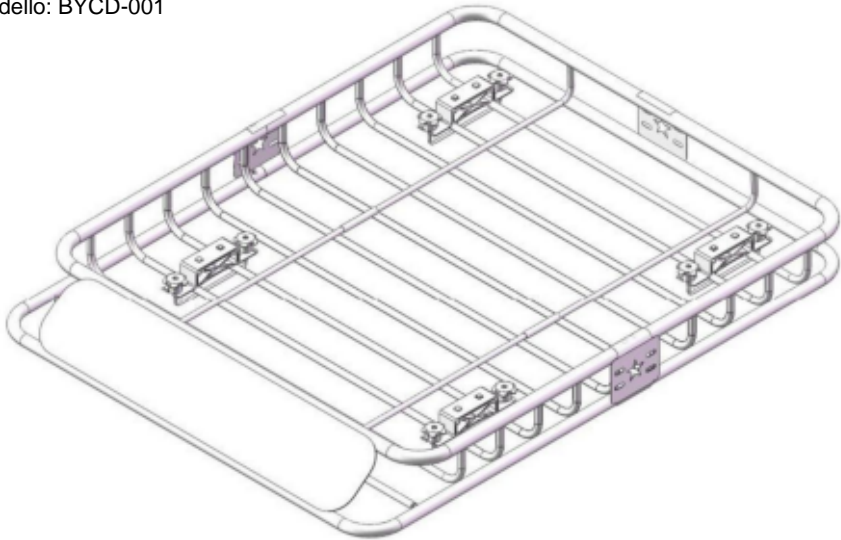
Mainzer Landstr.69,
60329 Frankfurt am Main.

PORTAPACCHI
MANUALE D'USO

Portapacchi

Manuale d'uso

Modello: BYCD-001





Sicurezza e avvertenza

ÿ Leggere e comprendere l'intero manuale prima di montare, installare, utilizzare o effettuare la manutenzione di questo prodotto. La mancata osservanza di queste avvertenze e le istruzioni possono causare morte, lesioni personali o danni a proprietà di valore. ÿ

Rispettare tutti i requisiti del Dipartimento dei trasporti (DOT) quando si utilizza questo prodotto. Utilizzare corde e cinghie per tenere saldamente tutti carico in posizione.

ÿ Non sovraccaricare il portapacchi. Non superare mai il peso massimo capacità di 200 libbre. ÿ

Assicurarsi che il veicolo sia in un luogo sicuro per caricare scale e altri carico. Assicurarsi che il motore del veicolo sia SPENTO e che il freno di stazionamento sia inserito prima di caricare o scaricare il portapacchi.

ÿ Non utilizzare per trattenere o trattenere in alcun modo il peso di persone o animali. ÿ Prima e dopo ogni utilizzo, verificare che tutto l'hardware sia saldamente fissati. Ispezionare regolarmente per eventuali danni. Se sfilacciature o distorsioni sono trovato, interromperne immediatamente l'uso.

ÿ Usa il buon senso quando lavori. Rimani vigile e concentrato quando installazione e utilizzo del portapacchi. Non lavorare mai sotto il sotto l'effetto di alcol, droghe o medicinali. ÿ Durante il montaggio e l'utilizzo del portapacchi, mantenere l'area di lavoro pulita e ben illuminato. Tenere spettatori e bambini fuori dall'area di lavoro.

Specifiche principali

Serie di modelli	Codice articolo: BYCD-001
Capacità di carico massima (libbre)	200
Peso lordo (kg)	15.3
MISURA(mm)	Dimensioni: 980x710x160

Elenco delle parti

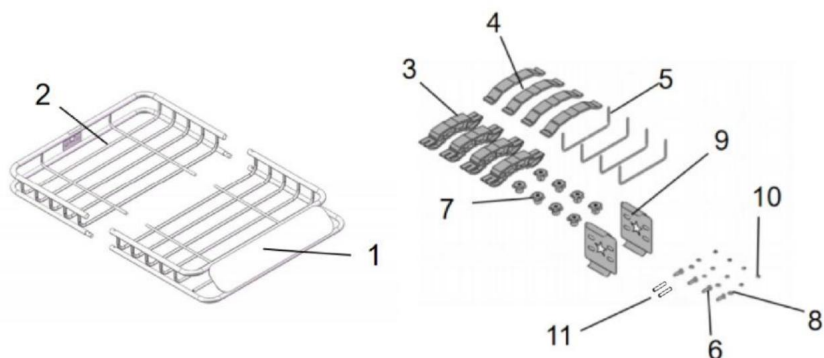


figura 1

Articolo	Nome	Quantità	Specificazione
1	Cestino anteriore	1	
2	Cestino posteriore	1	
3	Sella a cestino	4	
4	Piastra superiore del cestello	4	
5	Bullone a U	4	Vite M6x17.8x6 8
6	Bullone esagonale a testa tonda	4	M8x40
7	Prugna Noce	8	M637x23x23
8	Pastiglie piatte	4	M8
9	Piatto laterale	2	
10	Controdado	4	M8
11	Rivestimento	2	

Guida all'installazione:

Passo 1

Inserire i due involucri (11#) nel cestello anteriore (#1). Far scorrere il cestello posteriore (2#) per cestino anteriore (#1) insieme. Fissare le piastre laterali (9#) con la testa rotonda bullone esagonale (6#), cuscinetti piatti (8#) e dado di bloccaggio (10#) come mostrato nella figura 2. Infine posizionare il cestino sulle barre portatutto del veicolo.

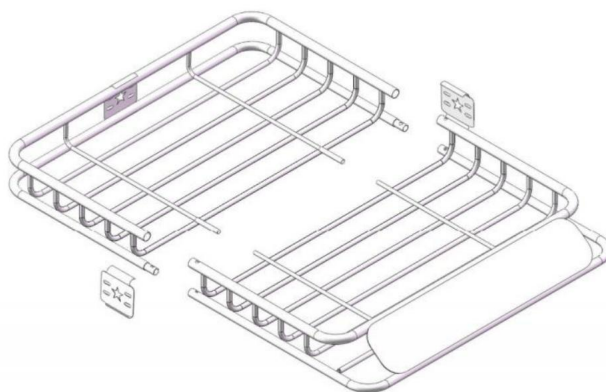


figura 2

Fase 2

Agganciare la sella (3#) al cestino, come mostrato nella figura 3. La sella deve essere appoggiata sulle barre trasversali del veicolo. Fissarla con il bullone a U (5#), la piastra superiore del cestino (4#) e il dado a piombo (7#), come mostrato nella figura 4.

Nota: per ottenere il massimo supporto, posizionare sempre la sella lontano dal centro, come mostrato nella figura 5.

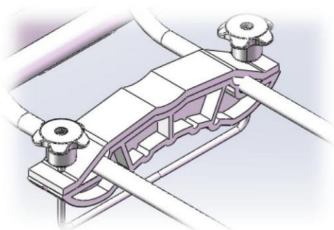


figura 3

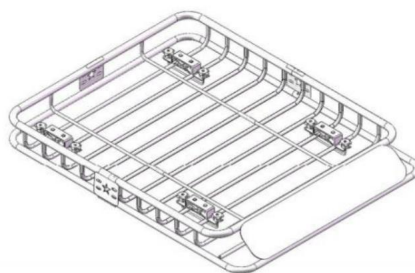


figura 5

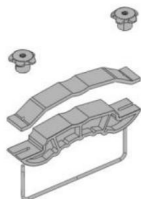
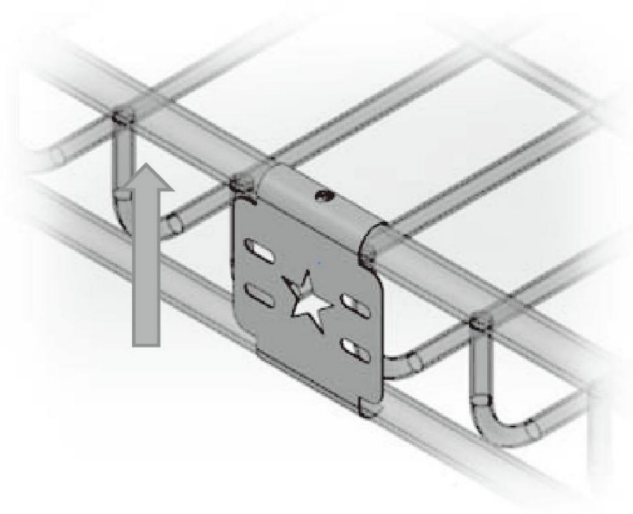
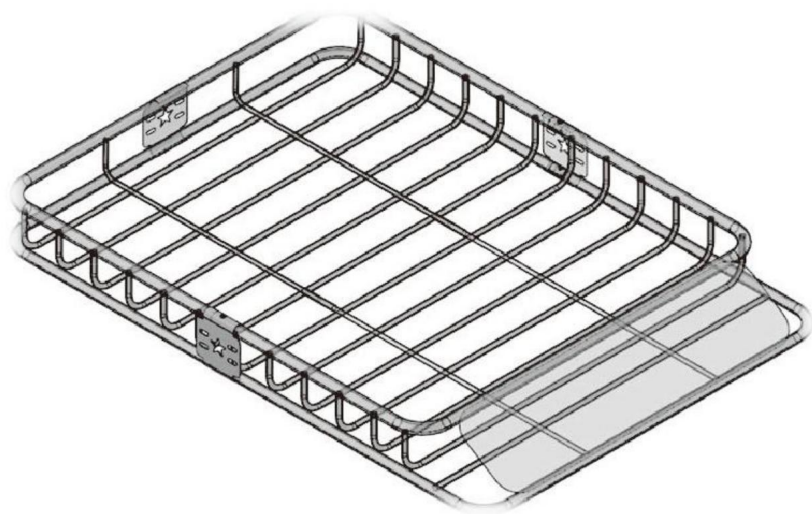


figura 4



Una volta installati, il motivo a pentagramma dei pannelli laterali è rivolto verso l'alto.



Effetto complessivo

Indirizzo: Baoshanqu Shuangchenglu 803long 11hao 1602A-1609shi
Sciangai

Produttore: Shanghaimuxinmuyeyouxiangongsi

Indirizzo: Shuangchenglu 803nong11hao1602A-1609shi, baoshanqu, shanghai
200000 NC.

Importato in AUS: SIHAO PTY LTD. 1 ROKEVA STREETEASTWOOD NSW 2122
Australia

Importato negli USA: Sanven Technology Ltd. Suite 250, 9166 Anaheim Place, Rancho
Cucamonga, CA 91730



CONSULENZA YH LIMITATA.

C/O YH Consulting Limited Ufficio 147, Centurion
Casa, London Road, Staines-upon-Thames,

Viale della Vittoria, 101 00186 Roma



E-CrossStu GmbH

Magonza Landstr.69,
60329 Francoforte sul Meno.

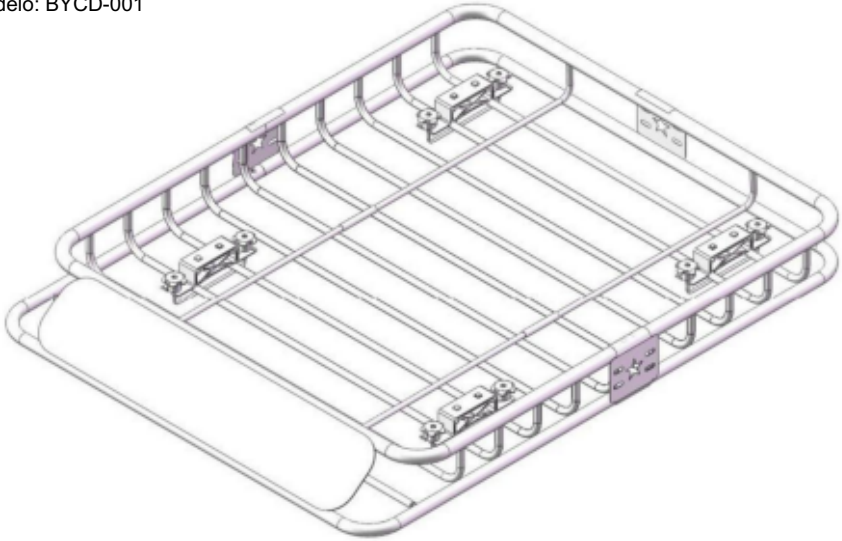
Baca para techo

MANUAL DEL USUARIO

Portaequipajes de techo

Manual de usuario

Modelo: BYCD-001





Seguridad y advertencias

Lea y comprenda todo este manual antes de ensamblar, instalar, operar o realizar mantenimiento a este producto. Si no sigue estas advertencias y las instrucciones pueden causar la muerte, lesiones personales o daños a propiedad valiosa.

Cumplir con todos los requisitos del Departamento de Transporte (DOT)

Al utilizar este producto, utilice cuerdas y amarres para sujetar todo de forma segura. carga en su lugar.

No sobrecargue el portaequipajes. Nunca exceda el peso máximo

Capacidad de 200 libras.

Asegúrese de que el vehículo esté en un lugar seguro para cargar escaleras y otros

Asegúrese de que el motor del vehículo esté APAGADO y que el freno de estacionamiento esté puesto antes de cargar o descargar el portaequipaje.

No lo use para sostener o restringir el peso de personas o animales de ninguna manera.

Antes y después de cada uso, verifique que todos los herrajes estén

bien sujeta. Inspeccione regularmente para detectar daños. Si está deshilachada o deformada, encontrado, suspenda inmediatamente su uso.

Use el sentido común al trabajar. Manténgase alerta y concentrado cuando

Instalación y uso del portaequipajes. Nunca trabaje debajo del mismo.

influencia del alcohol, drogas o medicamentos. Al

ensamblar y utilizar el portaequipajes, mantenga el área de trabajo limpia y

Bien iluminado. Mantenga a los espectadores y a los niños fuera del área de trabajo.

Especificaciones principales

Serie de modelos	BYCD-001
Capacidad máxima de carga (lbs)	200
Peso bruto (kg)	15.3
MEDIDA (mm)	980×710×160

Lista de piezas

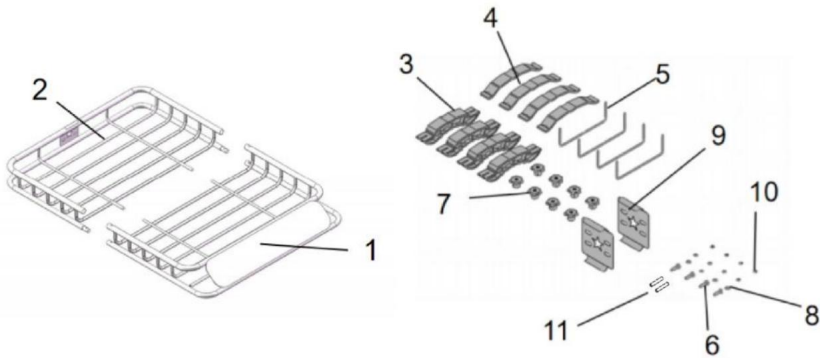


Figura 1

Artículo	Nombre	Cantidad	Especificación
1	Cesta delantera	1	
2	Cesta trasera	1	
3	Silla de montar tipo cesta	4	
4	Placa superior de la cesta	4	
5	perno en U	4	M6×17,8×6 8
6	Perno hexagonal de cabeza redonda	4	M8×40
7	Ciruela	8	M6 37×23×23
8	Almohadillas planas	4	M8
9	Placa lateral	2	
10	Tuerca de seguridad	4	M8
11	Caja	2	

Guía de instalación:

Paso 1

Inserte las dos carcasas (11#) en la cesta delantera (#1). Deslice la cesta trasera (2#) hacia Cesta delantera (#1) junta. Fije las placas laterales (9#) con cabeza redonda perno hexagonal (6#), almohadillas planas (8#) y tuerca de seguridad (10#), como se muestra en la figura 2. Coloque finalmente la cesta sobre las barras del techo del vehículo.

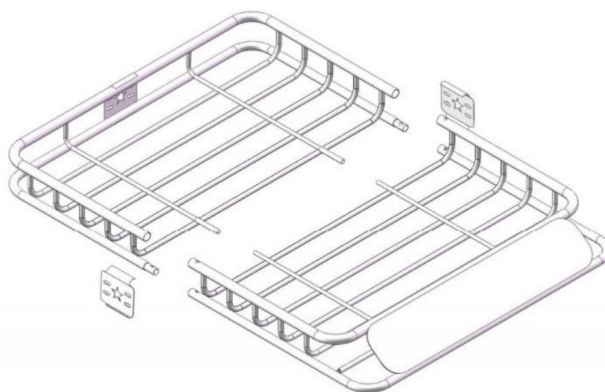


Figura 2

Paso 2

Coloque el asiento (3#) en la canasta, como se muestra en la figura 3. El asiento debe quedar sobre las barras transversales del vehículo. Asegúrelo con el perno en U (5#), la placa superior de la canasta (4#) y la tuerca ciruela (7#), como se muestra en la figura 4.

Nota: Coloque siempre el sillín alejado del centro para obtener el máximo apoyo, como se muestra en la figura 5.

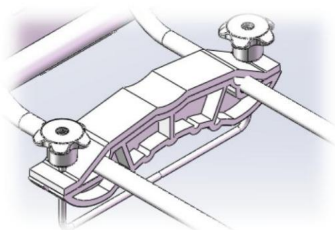


Figura 3

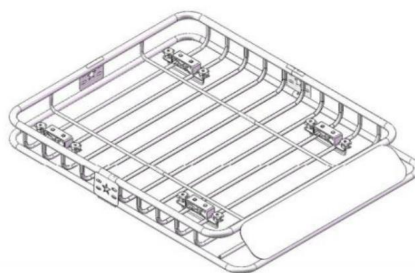


Figura 5

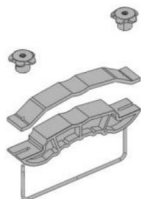
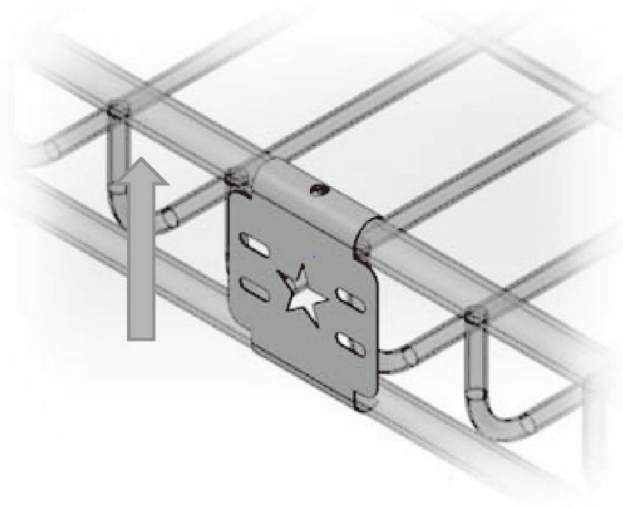
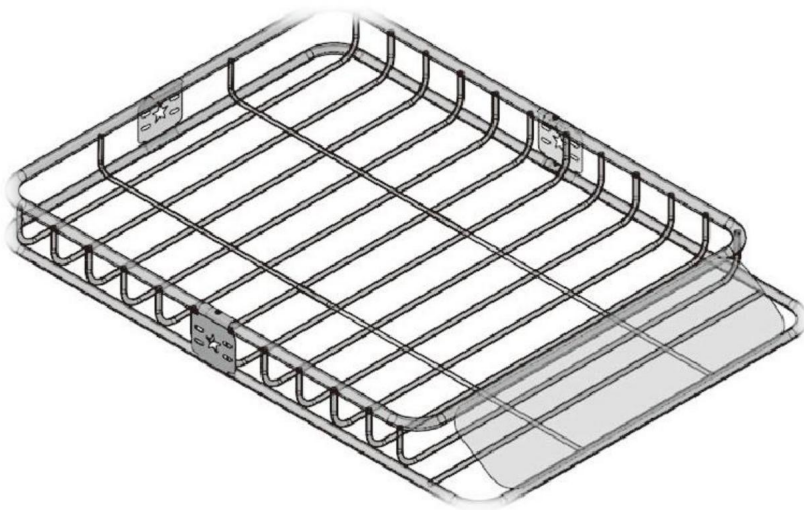


figura 4



Una vez instalado, el patrón de pentagrama de los paneles laterales mira hacia arriba.



Efecto global

Dirección: Baoshanqu Shuangchenglu 803long 11hao 1602A-1609shi

Llevar a la fuerza

Fabricante: Shanghaimuxinmuyeyouxiangongsi

Dirección: Shuangchenglu 803nong11hao1602A-1609shi, baoshanqu, shanghai
200000 MN.

Importado a Australia: SIHAO PTY LTD. 1 ROKEVA STREETEASTWOOD NSW 2122
Australia

Importado a EE. UU.: Sanven Technology Ltd. Suite 250, 9166 Anaheim Place, Rancho
Cucamonga, CA 91730



YH CONSULTING LIMITADA.

C/O YH Consulting Limited Oficina 147, Centurion
Casa, London Road, Staines-upon-Thames,
Surrey, TW18 4AX



E-CrossStu GmbH

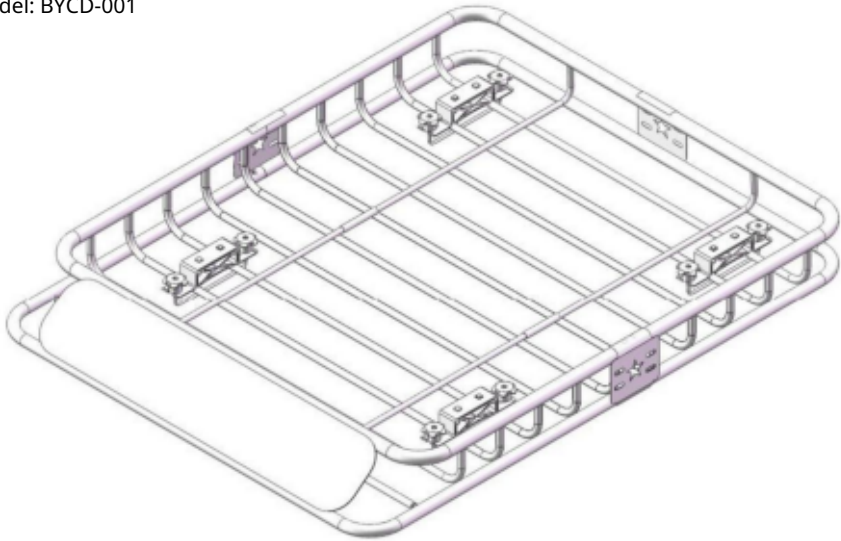
Mainzer Landstraße 69,
60329 Fráncfort del Meno.

BAGAŻNIK DACHOWY
INSTRUKCJA OBSŁUGI

Bagażnik dachowy

Instrukcja obsługi

Model: BYCD-001





Bezpieczeństwo i ostrzeżenia

Przed montażem, instalacją, obsługą lub serwisowaniem tego produktu należy przeczytać i zrozumieć całą instrukcję. Nieprzestrzeganie tych ostrzeżeń i instrukcje mogą spowodować śmierć, obrażenia ciała lub uszkodzenie wartościowy majątek.

Przestrzegaj wszystkich wymogów Departamentu Transportu (DOT) podczas korzystania z tego produktu. Użyj lin i mocowań, aby bezpiecznie przytrzymać wszystkie ładunek na

miejscu. Nie przeciążaj bagażnika dachowego. Nigdy nie przekraczaj maksymalnego ciężaru nośność 200 funtów.

Upewnij się, że pojazd znajduje się w bezpiecznym miejscu, umożliwiającym załadunek drabin i innych ładunków.

ładunek. Przed załadunkiem lub rozładunkiem bagażnika dachowego upewnij się, że silnik pojazdu jest WYŁĄCZONY, a hamulec postojowy

zaciągnięty. Nie używaj go do podtrzymywania lub ograniczania ciężaru ludzi lub zwierząt w żaden sposób. Przed i po każdym użyciu sprawdź, czy wszystkie elementy mocujące są

mocno zamocowane. Regularnie sprawdzaj, czy nie ma uszkodzeń. Jeśli występuje strzępienie lub odkształcenie,

W przypadku wykrycia należy natychmiast przerwać stosowanie.

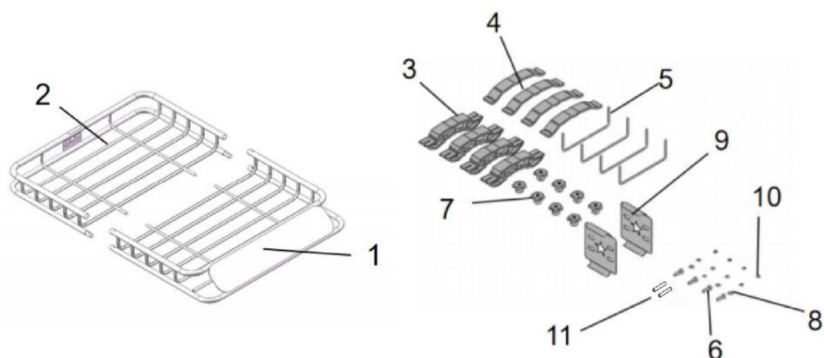
Podczas pracy stosuj zdrowy rozsądek. Zachowaj czujność i koncentrację, gdy montaż i użytkowanie bagażnika dachowego. Nigdy nie pracuj pod pod wpływem alkoholu, narkotyków lub leków.

Podczas montażu i użytkowania bagażnika dachowego należy zachować czystość i dobrze oświetlone. Trzymaj widzów i dzieci z dala od obszaru roboczego.

Główne specyfikacje

Seria modeli	BYCD-001
Maksymalna ładowność (funty)	200
Masa brutto (kg)	15.3
MEAS (mm)	980×710×160

Lista części



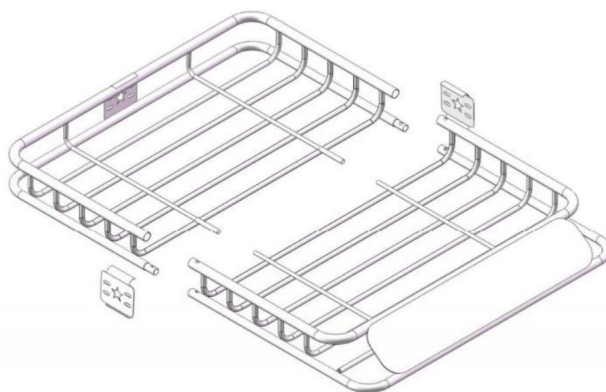
Rysunek 1

Przedmiot	Nazwa	Ilość	Specyfikacja
1	Koszyk przedni	1	
2	Koszyk tylny	1	
3	Siodło koszykowe	4	
4	Górna płyta kosza	4	
5	Śruba U	4	M6×17,8×6 8
6	Śruba sześciokątna z łbem okrągłym	4	M8×40
7	Orzech śliwkowy	8	M6 37×23×23
8	Podkładki płaskie	4	M8
9	Talerz boczny	2	
10	Nakrętka zabezpieczająca	4	M8
11	Obudowa	2	

Instrukcja instalacji:

Krok 1

Włóż dwie obudowy (#11) do przedniego koszyka (#1). Przesuń tylny koszyk (#2) do przedni koszyk (#1) razem. Przymocuj boczne płyty (9#) okrągłą główką śruba sześciokątna (6#), podkładki płaskie (8#) i nakrętka zabezpieczająca (10#) pokazane na rysunku 2. Na koniec należy umieścić kosz na relingach dachowych pojazdu.

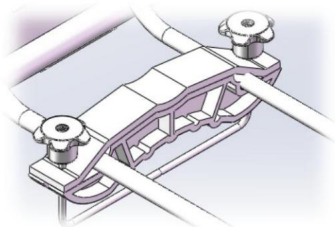


Rysunek 2

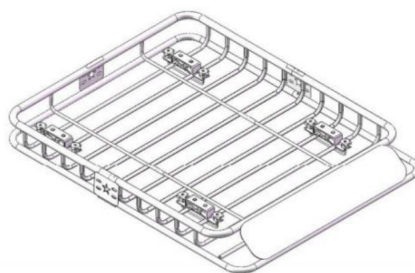
Krok 2

Zatrzaśnij siodło (3#) na koszyku, jak pokazano na rysunku 3. Siodło musi spoczywać na poprzeczkach pojazdu. Zabezpiecz je śrubą U (5#), górną płytą koszyka (4#) i nakrętką śliwkową (7#) pokazaną na rysunku 4.

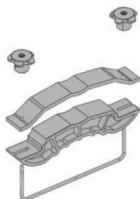
Uwaga: Aby zapewnić maksymalne wsparcie, siodełko należy zawsze ustawiać z dala od środka, jak pokazano na rysunku 5.



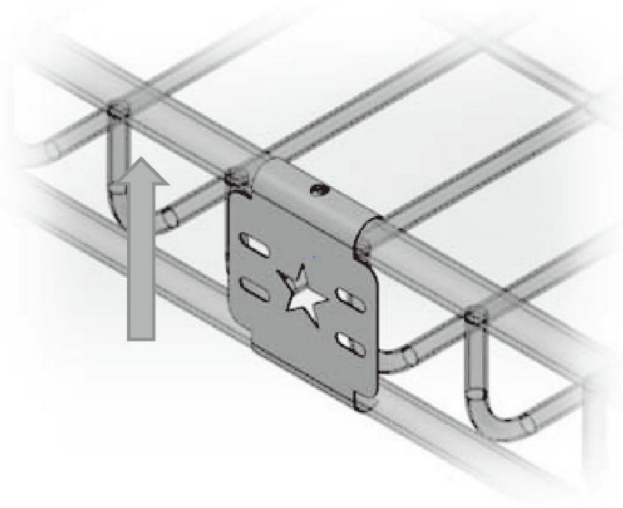
Rysunek 3



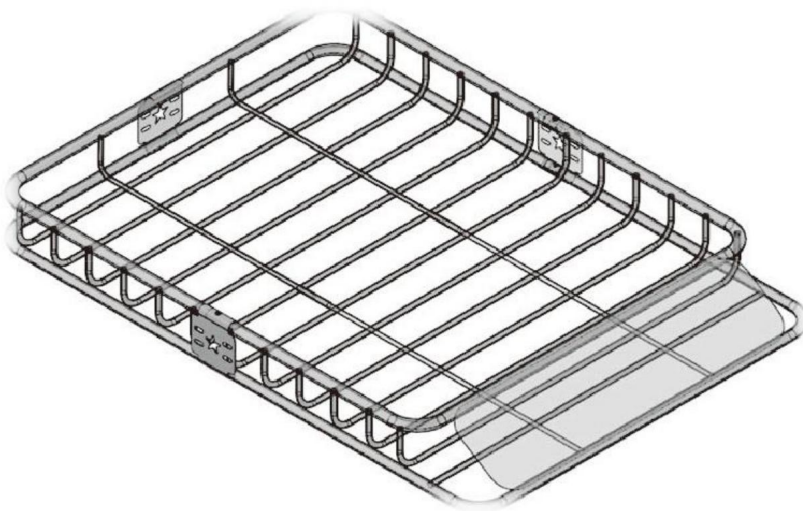
Rysunek 5



Rysunek 4



Po zamontowaniu wzór pentagramu na panelach bocznych skierowany jest ku górze.



Efekt ogólny

Adres: Baoshanqu Shuangchenglu 803long 11hao 1602A-1609shi
Szanghaj

Producent: Shanghaimuxinmuyeyouxiangongsi

Adres: Shuangchenglu 803nong11hao1602A-1609shi, baoshanqu, Szanghaj
200000 CN.

Importowane do AUS: SIHAO PTY LTD. 1 ROKEVA STREETEASTWOOD NSW 2122
Australia

Importowane do USA: Sanven Technology Ltd. Suite 250, 9166 Anaheim Place, Rancho
Cucamonga, CA 91730



YH CONSULTING LIMITED.

C/O YH Consulting Limited Biuro 147, Centurion
Dom, London Road, Staines-upon-Thames,
Surrey, TW18 4AX



E-CrossStu GmbH

Mainzer Landstr.69,
60329 Frankfurt nad Menem.

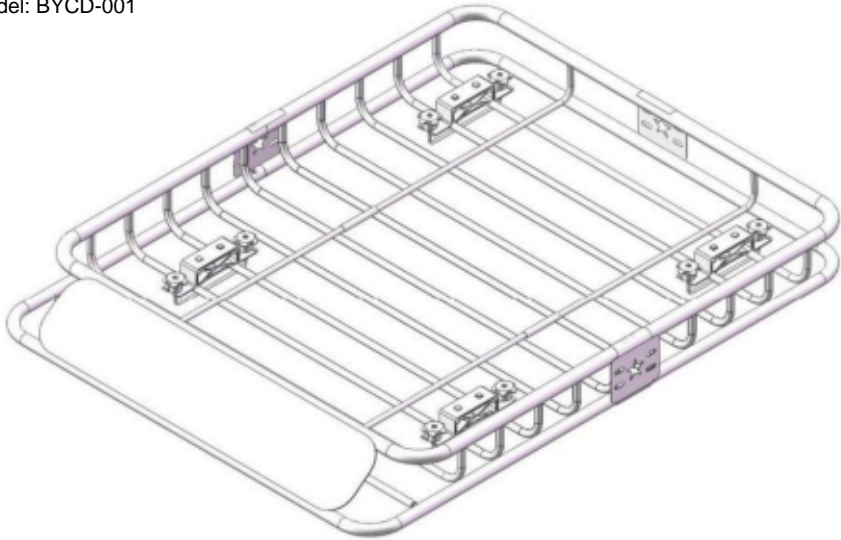
DAKDRAGER

GEBRUIKERSHANDLEIDING

Dakdrager

Gebruiksaanwijzing

Model: BYCD-001





Veiligheid en waarschuwing

• Lees en begrijp deze hele handleiding voordat u dit product monteert, installeert, bedient of onderhoudt. Als u deze waarschuwingen niet opvolgt, en instructies kunnen de dood, persoonlijk letsel of schade aan uw kind veroorzaken. waardevolle

eigendommen. • Voldoen aan alle vereisten van het Department of Transportation (DOT) bij het gebruik van dit product. Gebruik touwen en vastbindriemen om alles stevig vast te houden lading op zijn

plaats. • Overbelast het dakrek niet. Overschrijd nooit het maximale gewicht capaciteit van 200 lbs. •

Zorg ervoor dat het voertuig op een veilige plaats staat voor het laden van ladders en andere lading. Zorg ervoor dat de motor van het voertuig UIT staat, met de parkeerrem aangetrokken, voordat u het dakrek laadt of lost. • Gebruik het niet om

op enigerlei wijze het gewicht van een mens of dier vast te houden of te beperken. • Controleer voor en na elk gebruik of alle hardware is

stevig vastgezet. Regelmatig controleren op schade. Als er sprake is van rafelen of vervorming gevonden, stop dan onmiddellijk met het gebruik ervan.

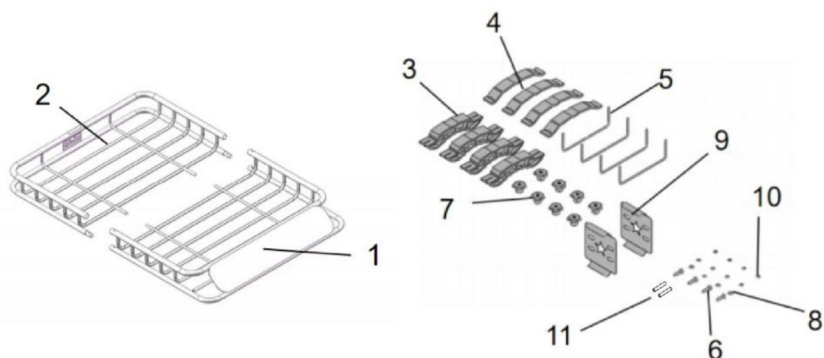
• Gebruik gezond verstand tijdens het werken. Blijf alert en concentreer je wanneer het opzetten en gebruiken van het dakrek. Werk nooit terwijl u onder de onder invloed van alcohol, drugs of medicijnen. • Houd

tijdens het monteren en gebruiken van de dakdrager de werkplek schoon en goed verlicht. Houd toeschouwers en kinderen uit de buurt van het werkgebied.

Belangrijkste specificaties

Modelserie	BYCD-001
Maximale laadcapaciteit (lbs)	200
Brutogewicht (kg)	15.3
MAAT (mm)	980x710x160

Onderdelenlijst



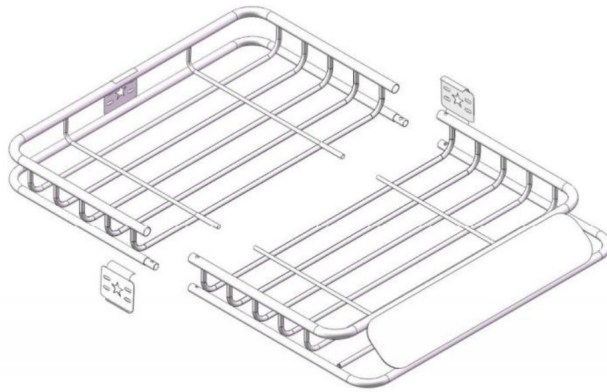
figuur 1

Item	Naam	Hoofveelheid	Specificatie
1	Voorste mand	1	
2	Achtermand	1	
3	Mandzadel	4	
4	Mand bovenplaat	4	
5	U-bout	4	M6×17,8×6 8
6	Ronde kop zeskantbout	4	M8×40
7	Pruimnoot	8	M6 37×23×23
8	Platte pads	4	M8
9	Zijplaat	2	
10	Borgmoer	4	M8
11	Behuizing	2	

Installatiehandleiding:

Stap 1

Plaats de twee behuizingen (11#) in de voorste mand (#1). Schuif de achterste mand (2#) naar voormand (#1) aan elkaar. Bevestig de zijplaten (9#) met ronde kop zeskantbout (6#), vlakke pads (8#) en borgmoer (10#). afgebeeld in figuur 2. Plaats de mand ten slotte op de dakdragers van het voertuig.

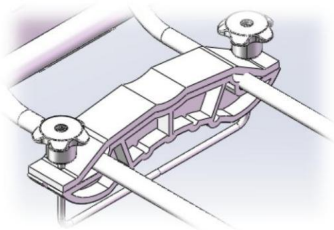


figuur 2

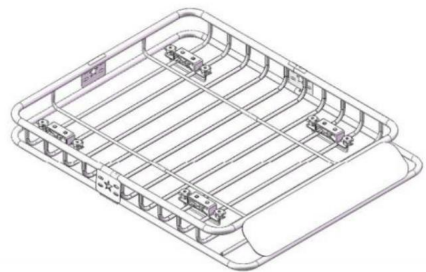
Stap 2

Klik het zadel (3#) op de mand, zoals afgebeeld in figuur 3. Het zadel moet op de dwarsbalken van het voertuig zitten. Bevestig het met de U-bout (5#), de mandtopplaat (4#) en de pruimmoer (7#). Zoals afgebeeld in figuur 4.

Let op: Plaats het zadel altijd uit het midden voor maximale ondersteuning (zie afbeelding 5).



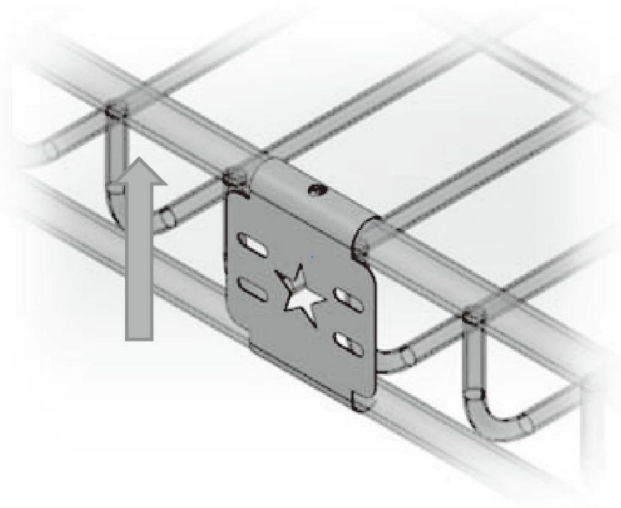
figuur 3



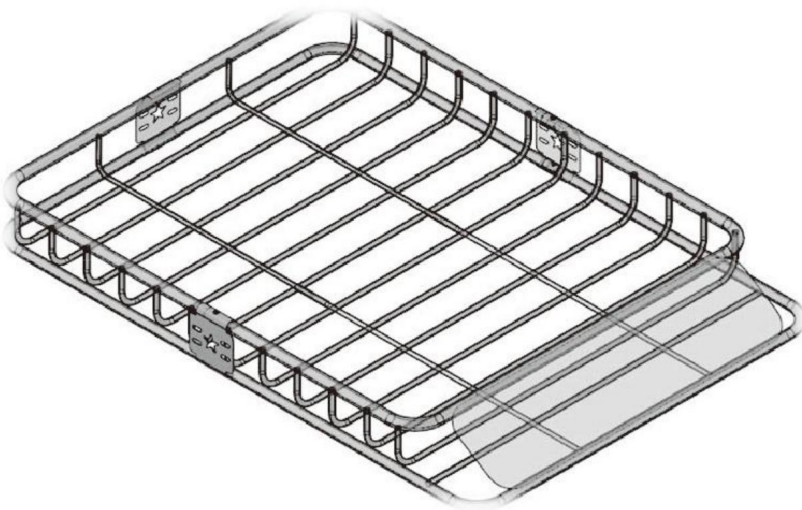
figuur 5



figuur 4



Bij installatie is het pentagrampatroon op de zijpanelen naar boven gericht.



Algemeen effect

Adres: Baoshanqu Shuangchenglu 803long 11hao 1602A-1609shi
Sjanghai

Fabrikant: Shanghaimuxinmuyeyouxiangongsi

Adres: Shuangchenglu 803nong11hao1602A-1609shi, baoshanqu, shanghai
200000 CN.

Geïmporteerd naar AUS: SIHAO PTY LTD. 1 ROKEVA STREETEASTWOOD NSW 2122
Australië

Geïmporteerd naar de VS: Sanven Technology Ltd. Suite 250, 9166 Anaheim Place, Rancho
Cucamonga, CA 91730



YH CONSULTING LIMITED.

C/O YH Consulting Limited Kantoor 147, Centurion
Huis, London Road, Staines-upon-Thames,
Surrey, TW18 4AX



E-CrossStu GmbH

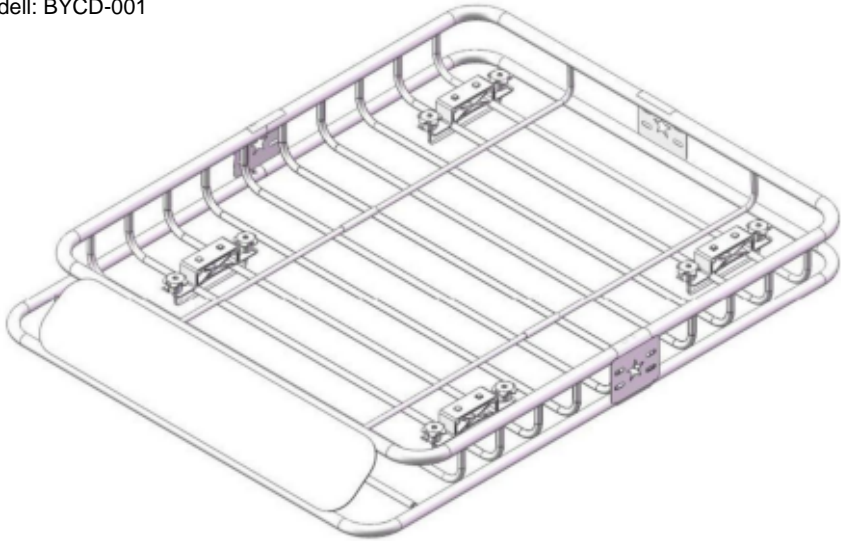
Mainzer Landstr.69,
60329 Frankfort aan de Main.

TAKGRÄCKNING
ANVÄNDARMANUAL

Takrücke

Användarmanual

Modell: BYCD-001





Säkerhet och varning

• Läs och förstå hela denna manual innan du monterar, installerar, använder eller servar denna produkt. Underlåtenhet att följa dessa varningar och instruktioner kan orsaka dödsfall, personskada eller skada på värdefull egendom. •

Följ alla krav från Department of Transportation (DOT).

när du använder denna produkt. Använd rep och knytband för att säkert hålla allt last på plats. •

Överbelasta inte taktäck. Överskrid aldrig maxvikten kapacitet på 200 pund.

• Se till att fordonet är på en säker plats för lastning av stegar och annat frakt. Se till att fordonets motor är AV, med parkeringsbromsen åtdragen, innan du lastar eller lossar taktäck. • Använd inte för att

hålla eller hålla tillbaka människors eller djurs vikt på något sätt. • Före och efter varje användning, kontrollera att all hårdvara är det

tätt säkrat. Inspektera regelbundet för skador. Om fransning eller förvrängning är hittat, avbryt användningen omedelbart.

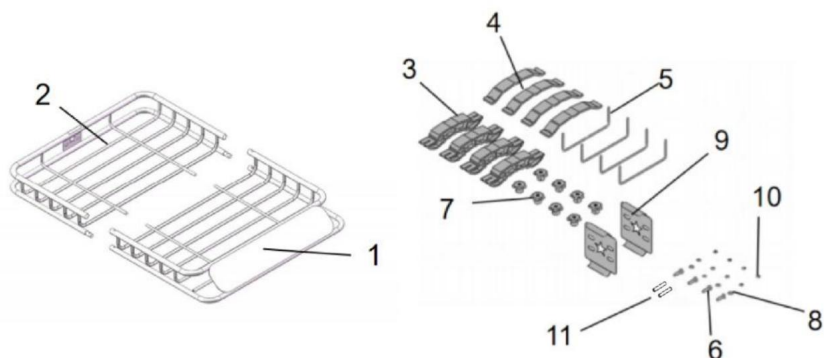
• Använd sunt förnuft när du arbetar. Var alert och koncentrera dig när ställa in och använda taktäck. Arbeta aldrig medan du är under påverkan av alkohol, droger eller mediciner. • När

du monterar och använder taktäck, håll arbetsområdet rent och väl upplyst. Håll åskådare och barn borta från arbetsområdet.

Huvudspecifikationer

Modellserie	BYCD-001
Maximal lastkapacitet (lbs)	200
Bruttovikt (kg)	15.3
MÅTT(mm)	980x710x160

Delarlista



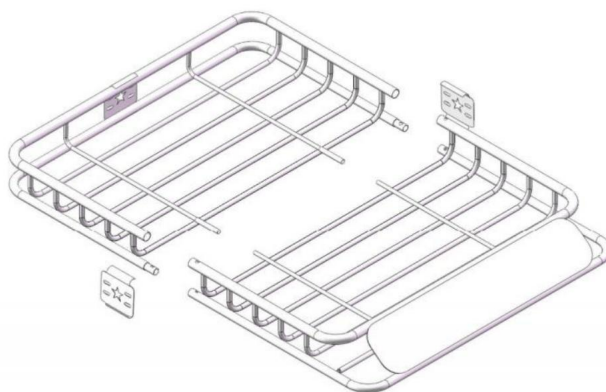
figur 1

Punkt	Namn	Antal	Specifikation
1	Främre korg	1	
2	Bakre korg	1	
3	Korgsadel	4	
4	Korg Topplatta	4	
5	U-bult	4	M6×17,8×6 8
6	Runt huvud sexkantsbult	4	M8×40
7	Plommonöt	8	M6 37×23×23
8	Platta kuddar	4	M8
9	Sidoplatta	2	
10	Låsmutter	4	M8
11	Hölje	2	

Installationsguide:

Steg 1

Sätt i de två höljena (11#) i den främre korgen (#1). Skjut den bakre korgen (2#) till främre korgen (#1) tillsammans. Fäst sidoplåtarna (9#) med runt huvud sexkantsbult (6#), platta kuddar (8#) och låsmutter (10#) .visas som figur 2. Placera äntligen korgen på fordonets takstänger.

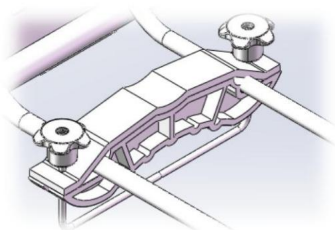


figur 2

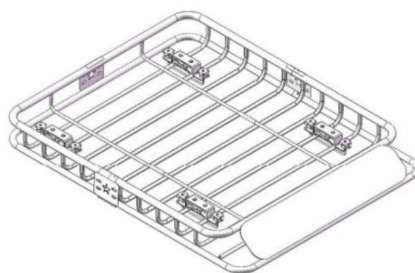
Steg

2 Snäpp fast sadeln (3#) på korgen, visad som figur 3. Sadeln måste sitta på fordonets tvärstänger. Fäst den med U-bulten (5#), korgens toppplatta (4#) och plommuttern (7#) som visas som figur 4.

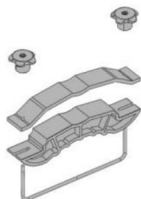
Obs: Placera alltid sadeln bort från mitten för maximalt stöd, som visas som figur 5.



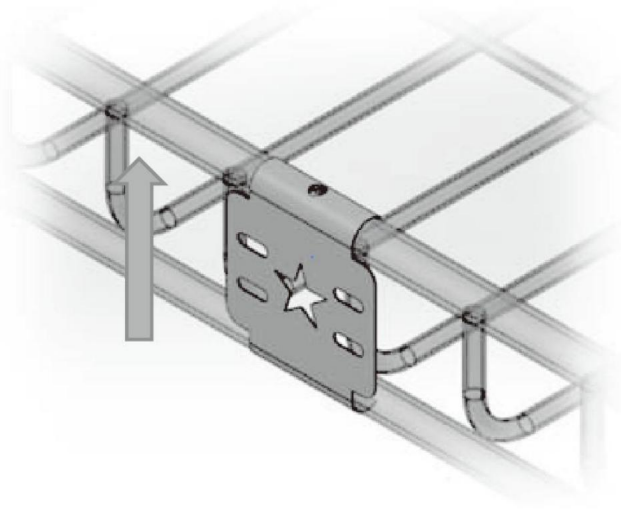
figur 3



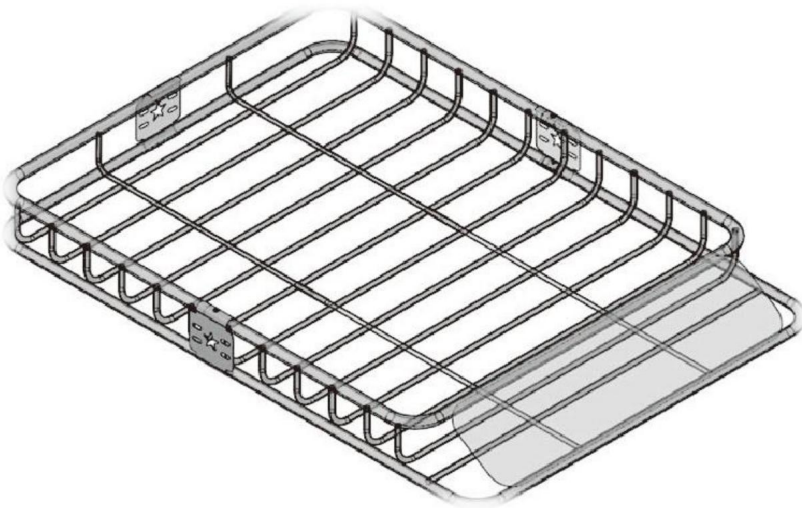
figur 5



figur 4



När det är installerat är pentagrammönstret på sidopanelerna vända uppåt.



Total effekt

Adress: Baoshanqu Shuangchenglu 803long 11hao 1602A-1609shi
Shanghai

Tillverkare: Shanghaimuxinmuyeyouxiangongsi

Adress: Shuangchenglu 803nong11hao1602A-1609shi, baoshanqu, shanghai
200 000 CN.

Importerad till AUS: SIHAO PTY LTD. 1 ROKEVA STREETEASTWOOD NSW 2122
Australien

Importerad till USA: Sanven Technology Ltd. Suite 250, 9166 Anaheim Place, Rancho
Cucamonga, CA 91730



YH CONSULTING LIMITED.

C/O YH Consulting Limited Office 147, Centurion
House, London Road, Staines-upon-Thames,
Surrey, TW18 4AX



E-CrossStu GmbH

Mainzer Landstr.69,
60329 Frankfurt am Main.

