

# ILLUMINOS

Chłodziarka do wina / Winiarka

10047574



**KLARSTEIN**

[www.klarstein.com](http://www.klarstein.com)

COOKINGCO  
OOKINGCOO  
KINGCOOKIN  
INGCOOKING  
COOKINGCO  
OOKINGCOO  
KINGCOOKIN  
INGCOOKING



Szanowny Kliencie,

Gratulujemy zakupu tego produktu. Przeczytaj uważnie poniższe instrukcje i postępuj zgodnie z nimi, aby uniknąć potencjalnych uszkodzeń. Nie ponosimy odpowiedzialności za szkody spowodowane nieprzestrzeganiem instrukcji lub niewłaściwym użytkowaniem. Zeskanuj kod QR, aby uzyskać dostęp do najnowszych instrukcji obsługi i innych informacji o produkcie.



---

## ZAWARTOŚĆ

---

Wskazówki dotyczące bezpieczeństwa 4

Montaż 7

Opis produktu 9

Zmiana kierunku otwierania drzwi 10

Elementy sterujące 12

Przechowywanie wina 14

Czyszczenie i konserwacja 15

Rozwiązywanie problemów 1 6

Wtyczne dotyczące utylizacji 18

Producent 18

---

## DANE TECHNICZNE

---

Kod produktu	10047574
Zasilanie	220-240 V ~ 50 Hz
Czynnik chłodniczy / waga	R600a/35 g
Efektywna objętość	129 L
Pojemność	46 butelek
Waga	44 kg
Wymiary urządzenia (szer. x gł. x wys.)	595 × 570 × 820 mm

---

## ZASADY BEZPIECZEŃSTWA

---

- To urządzenie nie jest przeznaczone do użytku przez osoby (w tym dzieci) o ograniczonych zdolnościach fizycznych, umysłowych lub sensorycznych, nieposiadających doświadczenia i wiedzy, chyba że znajdują się one pod nadzorem i otrzymały instrukcje dotyczące korzystania z tego urządzenia od osoby odpowiedzialnej za ich bezpieczeństwo.
- Nadzoruj dzieci, aby nie bawiły się urządzeniem.
- Dzieci powyżej 8 roku życia, a także osoby niepełnosprawne umysłowo, sensorycznie i fizycznie mogą korzystać z urządzenia tylko wtedy, gdy zostały wcześniej szczegółowo poinformowane o funkcjach i środkach bezpieczeństwa przez osobę za nie odpowiedzialną i rozumieją związane z tym ryzyka. Dzieci nie mogą bawić się urządzeniem. Czyszczenie i konserwacja nie powinny być wykonywane przez dzieci bez nadzoru.
- Jeśli przewód zasilający jest uszkodzony, aby uniknąć niebezpieczeństwa, musi on zostać wymieniony przez producenta lub osobę o podobnych kwalifikacjach.
- Aby uniknąć niebezpieczeństwa wynikającego z niestabilności szafki na wino, należy ją zamocować zgodnie z instrukcją.
- Podczas ustawiania urządzenia należy zwrócić uwagę, aby przewód zasilający nie został przyciśnięty ani uszkodzony.
- Upewnij się, że z tyłu urządzenia nie ma żadnych innych urządzeń.
- Należy zwrócić uwagę, aby otwory wentylacyjne w pokrywie urządzenia lub w szafce do zabudowy nie były zablokowane.
- Nie używaj urządzeń mechanicznych ani innych środków przyspieszających proces rozmrażania, chyba że producent wyraźnie to zaleci.
- Nie wolno uszkodzić obwodu chłodzącego.
- Nie używaj urządzeń elektrycznych w obszarach chłodzenia napojów urządzenia, chyba że jest to wyraźnie zalecane przez producenta.
- Nie przechowuj w urządzeniu substancji wybuchowych, takich jak łatwopalne aerozole gazowe.
- Urządzenie jest przeznaczone do użytku w gospodarstwach domowych i podobnym otoczeniu.  
Na przykład:
  - Kuchnie na zapleczkach sklepów, biur i innych miejsc pracy
  - Hotele, motele i inne miejsca zakwaterowania
  - Domy gościnne itp.
  - catering i podobne zastosowania w handlu detalicznym

Aby poprawić wydajność chłodzenia, postępuj zgodnie z poniższymi instrukcjami:

- Otwarcie pokrywy urządzenia na dłuższy czas może spowodować znaczny wzrost temperatury w komorach urządzenia. temperaturę w pomieszczeniu, w którym znajduje się urządzenie.
- Regularnie czyść powierzchnie mające kontakt z napojami. Regularnie czyść odpływ wody.
- Jeżeli nie korzystasz z lodówki przez dłuższy czas, wyłącz ją, pozwól jej rozmrozić, wyczyść i wysusz. Pozostaw drzwi otwarte, aby zapobiec tworzeniu się pleśni w urządzeniu.

Uwaga: ten produkt zawiera czynnik chłodniczy w postaci izobutanu (R600a), gazu ziemnego, który jest przyjazny dla środowiska, ale łatwopalny. Mimo, że jest łatwopalny, nie uszkadza warstwy ozonowej i nie nasila efektu cieplarnianego. Zastosowanie tego czynnika chłodniczego spowodowało jednak niewielki wzrost poziomu hałasu urządzenia. wyłączyli urządzenie. Poza hałasem sprężarki słychać także przepływ czynnika chłodniczego po układzie. Jest to nieuniknione i nie ma negatywnego wpływu na działanie urządzenia. Podczas transportu należy uważać, aby nie uszkodzić obwodu chłodzącego. Wyciek czynnika chłodniczego może podrażnić oczy.



**OSTRZEŻENIE:**

Podczas użytkowania, konserwacji i utylizacji urządzenia należy stosować się do ostrzeżeń oznaczonych symbolem znajdującego się z tyłu urządzenia lub na sprężarce. 003 Ten symbol ostrzega przed pożarem. W układzie chłodzenia i w sprężarce znajdują się substancje łatwopalne. Podczas użytkowania, konserwacji i utylizacji urządzenia należy trzymać je z dala od źródeł ognia.

Wskazówki dot. prawidłowego użytkowania

- Urządzenie jest przeznaczone wyłącznie do przechowywania wina.
- Urządzenie nie nadaje się do zamrażania żywności.
- Postępuj zgodnie z ilustracjami, aby uzyskać najbardziej energooszczędne rozmieszczenie wina na półkach. Patrz rozdział "Przechowywanie wina".

**Uwaga:** Zaleca się ustawienie temperatury na 12 °C. Jeśli temperatura zostanie ustawiona na zbyt wysoką, wino może się zepsuć. Jeśli zostanie ustawiona zbyt niska temperatura, zużycie energii może wzrosnąć.

Wskazówki dot. półek

- Należy używać wyłącznie półek dostarczonych przez producenta.
- Nie zakrywaj otworów w półkach ani nie używaj innego rodzaju półek niezatwierdzonych przez producenta, gdyż może to spowodować nieprawidłowe chłodzenie lub zwiększyć zużycie energii.

Wskazówki dot. temperatury otoczenia

Umieść urządzenie w miejscu, w którym temperatura otoczenia odpowiada klasie klimatycznej wskazanej na tabliczce znamionowej na etykiecie urządzenia:

SN	Niska	To urządzenie chłodzące jest przeznaczone do użytku w temperaturze otoczenia 10-32 °C.
N	Umiarkowana	Ta jednostka chłodząca jest przeznaczona do użytku w temperaturze otoczenia 16-32 °C.
ST	Subtropikalna	To urządzenie chłodzące jest przeznaczone do użytku w temperaturze otoczenia 16-38°C.
T	Tropikalna	Ta jednostka chłodząca jest przeznaczona do użytku w temperaturze otoczenia 16-43 °C.

Temperatura otoczenia wpływa na temperaturę wewnątrz urządzenia. Aby zapewnić optymalną pracę lodówki na wino, zalecamy temperaturę otoczenia od 23°C do 25°C.

---

# MONTAŻ

---

## PRZED PIERWSZYM UŻYCIEM

Przed pierwszym użyciem należy pozostawić urządzenie na 24 godziny, aby umożliwić odparowanie płynu chłodzącego. W tym czasie pozostaw drzwi otwarte, aby umożliwić wywietrzenie się zapachów produkcyjnych. Niezastosowanie się do tego zalecenia może spowodować nieodwracalną, całkowitą awarię układu chłodzenia. Podczas pierwszego uruchomienia, ze względu na wymaganą zwiększoną wydajność chłodzenia, urządzenie może emitować więcej hałasu podobnego do wysokich dźwięków, przerywanych dźwięków i małych trzasków. Jest to normalne dla układu chłodzenia.

### Miejsce użytkowania

Miejsce umieszczenia urządzenia powinno:

- musi być stabilna i dobrze wentylowana.
- zawsze przebywaj na zewnątrz, z dala od bezpośredniego światła słonecznego i źródeł ciepła.
- nie może być zbyt wilgotno, np. w łazience lub toalecie.
- mieć płaską podłogę;
- posiadać znormalizowane połączenie elektryczne z gniazdem z ochroną przeciwprzepięciową.
- należy trzymać urządzenie z dala od kucharek mikrofalowych.

### Ustawienie

- Usuń cały materiał opakowaniowy z lodówki.
- Umieścić lodówkę tak, aby wtyczka była zawsze dostępna. Odłącz przewód zasilający i umieść urządzenie w docelowym miejscu. Umieść go tak, aby sprężarka była wolna i nie dotykała innych przedmiotów ani ścian.
- Przed napełnieniem urządzenia wyrównaj wszelkie drobne nierówności w podłodze. W tym celu użyj regulowanych nóg. Aby to zrobić, całkowicie obróć tylne nogi i zrównoważ nachylenie dwoma przednimi nogami.

#### Uwaga dotycząca urządzeń do zabudowy

Urządzenia do zabudowy mogą być używane jako urządzenia wolnostojące lub jako szafki do zabudowy. W przypadku montażu w zabudowie wymagana jest odpowiednia wentylacja. Podczas instalacji w szafce należy przestrzegać następujących wymagań:

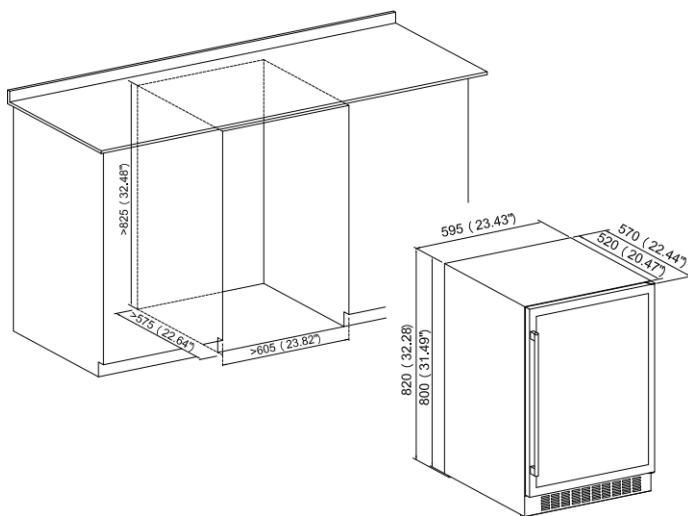
1. Nigdy nie zakrywaj przedniej kratki wentylacyjnej urządzenia
2. Przestrzegaj wymaganej przestrzeni w szafce.
3. Nie należy instalować urządzenia na górze/dole innego urządzenia grzewczego (grzejników, piekarników, kuchenek mikrofalowych, grilli i innych podobnych produktów do zabudowy).
4. Upewnij się, że przewód zasilający nie jest zgięty lub uszkodzony podczas instalacji.

---

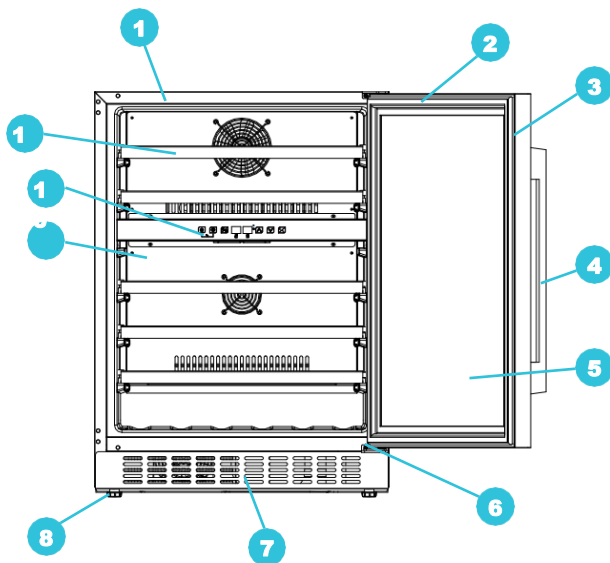
Urządzenie jest przeznaczone do umieszczenia pod blatem lub oddzielnie na podłodze.

---

#### Wymiary do montażu



## OPIS PRODUKTU

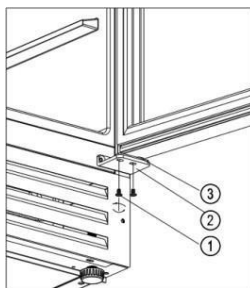


1	Obudowa	7	Grill
2	Zawias	8	Regulowana noga
3	Uszczelka drzwi	9	Oslona
4	Uchwyt	10	Panel sterowania
5	Drzwi	11	Półka
6	Dolny zawias		

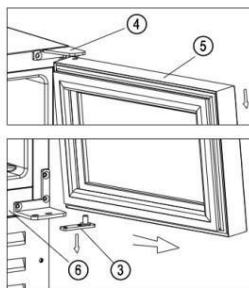
## ZMIANA KIERUNKU OTWIERANIA DRZWI

Instrukcje dotyczące obracania drzwi

Lodówka jest dostarczana z drzwiami otwieranymi od lewej do prawej. Operacja ta wymaga udziału 2 osób, aby prawidłowo przeprowadzić proces i zapobiec uszkodzeniu urządzenia. Zmiana kierunku otwierania:

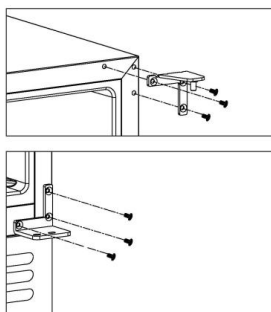


Rysunek 1

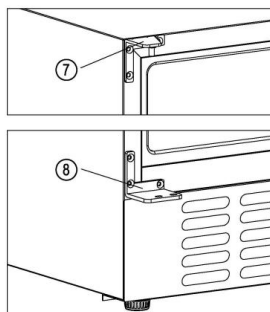


Rysunek 2

- Otwórz drzwi pod kątem 90 stopni i przytrzymaj je w stabilnej pozycji.
- Odkręć dwie śruby ① z prawego dolnego zawiasu ② [Rysunek 1].
- Powoli pociągnij drzwi ⑤ na zewnątrz [postępuj zgodnie z kierunkiem strzałki na rysunku 2], aby wyjąć.
- dolny zawias 2 i dalej powoli ciągnąc drzwi ⑤ w dół, aż do nie wyskakiwać z górnego prawego zawiasu ④ i zdjąć dolną część zawiasu ③ od otworu osi drzwi [Rysunek 2].#



Rysunek 3

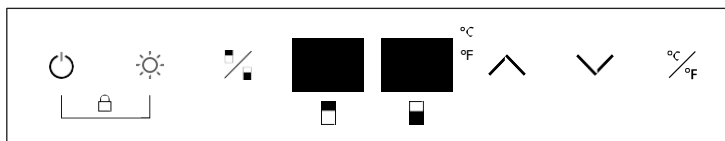







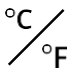
Rysunek 4

- Odkręć prawy górny zawias ④ i prawy dolny zawias ② od szafki ⑥ i przechowuj je w torbie polietylenowej na wypadek konieczności zmiany otworu drzwi w przyszłości. [Rysunek 3].

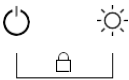
- Zamontuj lewy górny zawias ⑦ i lewy dolny zawias ⑧ po lewej stronie skrzyni. (Zawiasy ⑦ i ⑧ są dostarczane w osobnym woreczku wewnątrz kartonowego opakowania).  
[Rysunek 4]
- Obróć drzwi ⑤ o 180 stopni do góry nogami i włóż dolną płytkę zawiasu ③ do dolnego otworu osi drzwi. Dopasuj górny otwór osi drzwi do lewego górnego zawiasu ⑦ i powoli wsuń dolną płytkę zawiasu ③ na lewy dolny zawias ⑧ i przytrzymaj stabilnie drzwi. Przykręć lewy dolny zawias z płytką. Obracanie drzwi zostało zakończone.

## OBSŁUGA



	<p>Włączony/wyłączony</p> <p>Naciśnij i przytrzymaj przycisk przez 3 sekundy, aby wyłączyć urządzenie i przejść do trybu czuwania. Naciśnij i przytrzymaj przycisk ponownie przez 3 sekundy powrót do normalnej pracy.</p>
	<p>Oświetlenie</p> <p>Naciśnij przycisk, aby włączyć lub wyłączyć górne światła LED i boczne pionowe niebieskie światła LED wewnątrz. W trybie gotowości naciśnij przycisk nie pełni żadnej funkcji.</p>
	<p>Przycisk wyboru strefy</p> <p>Naciśnij przycisk, aby przełączać między górną i dolną strefą i wybrać żądaną strefę do regulacji temperatury. Naciśnij przycisk jeden raz, a wyświetlacz LED wybranej strefy zacznie regularnie migać. Naciśnij przycisk W GÓRĘ lub W DÓŁ, aby dostosować temperaturę. Naciśnij przycisk ponownie, aby zmienić strefę i ustawić temperaturę.</p>
	<p>Przycisk w górę</p> <p>Naciśnij przycisk jeden raz. Wyświetlacz LED miga okresowo i pokazuje aktualnie ustawioną temperaturę docelową. Kontynuuj naciskanie przycisku, aby ustawić żądaną temperaturę. Temperatura wzrasta o 1°C po każdym naciśnięciu przycisku. Jeżeli nie naciśniesz żadnego przycisku, wyświetlacz przestanie migać po 5 sekundach, a nowo ustawiona temperatura zostanie zapisana. Następnie wyświetlacz LED ponownie pokaże aktualną temperaturę wewnątrz.</p>
	<p>Guzik w dół</p> <p>Naciśnij przycisk jeden raz. Wyświetlacz LED miga okresowo i pokazuje aktualnie ustawioną temperaturę docelową. Kontynuuj naciskanie przycisku, aby ustawić żądaną temperaturę. Za każdym razem, gdy naciśniesz przycisk, temperatura spada o 1°C. Jeżeli nie naciśniesz żadnego przycisku, wyświetlacz przestanie migać po 5 sekundach, a nowo ustawiona temperatura zostanie zapisana. Następnie wyświetlacz LED ponownie pokaże aktualną temperaturę wewnątrz.</p>
	<p>Zmiana wyświetlania stopni Fahrenheita/Celsjusza</p> <p>Aby przełączać między stopniami Fahrenheita i Celsjusza, naciśnij i przytrzymaj przycisk przez 3 sekundy.</p>

## Kombinacje przycisków

	<p>Kombinacja blokady dziecięcej</p> <p>Aby zablokować panel sterowania, naciśnij i przytrzymaj oba przyciski jednocześnie przez 3 sekundy. Aby odblokować panel sterowania, naciśnij i przytrzymaj oba przyciski jednocześnie przez 3 sekundy.</p>
---	---

### Uwagi dotyczące obsługi

- Wstępnie ustawiona temperatura wynosi 12°C i musi zostać dostosowana do wina po uruchomieniu.
- Temperaturę chłodzenia można ustawić w zakresie 5-22°C dla górnej i dolnej strefy. Temperatura dolnej strefy może być ustawiona tylko na temperaturę równą lub wyższą niż temperatura górnej strefy.

### Dźwięk alarmu:

Gdy wystąpi awaria systemu i rozlegnie się dźwięk alarmu, naciśnij dowolny przycisk na panelu sterowania, aby wyłączyć dźwięk alarmu.

### KOMUNIKATY O BŁĘDACH

Jeśli czujnik temperatury górnej strefy ulegnie awarii, wyświetlony zostanie kod błędu E1 dla

przerwanego obwodu.

E2 dla zwarcia.

W przypadku awarii dolnego czujnika temperatury zostanie wyświetlony kod błędu: E5 — obwód

otwarty.

E6 oznacza zwarcie.

Jeśli czujnik rozmrażania ulegnie awarii, wyświetlony zostanie kod błędu E3 dla przerwanego

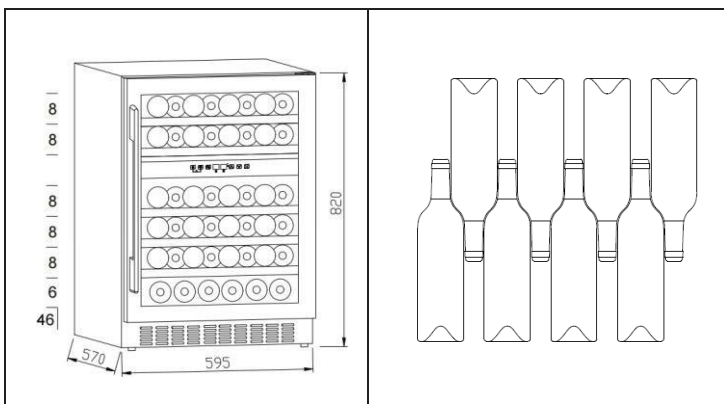
obwodu.

E4 oznacza zwarcie.

Uwaga: W celu uzyskania pomocy technicznej należy skontaktować się z autoryzowanym centrum serwisowym lub naszym działem obsługi klienta

## PRZECHOWYWANIE WINA

Pojemność 5 półek: 46 butelek. (standardowe Bordeaux o pojemności 750 ml).



- Pojemność będzie się różnić w zależności od sposobu ułożenia butelek lub różnych rozmiarów butelek.
- Każda półka jest przeznaczona do przechowywania 1 lub 2 poziomów butelek wina. Nie zaleca się układania więcej niż 2 warstw butelek na jednej półce.
- Każdą półkę można częściowo wysunąć, aby łatwo przechowywać butelki wina.
- Przed wysunięciem półek należy wystarczająco otworzyć drzwi.
- Jeśli piwniczka na wino nie będzie ładowana przez dłuższy czas, zalecamy jej wyłączenie, dokładne wyczyszczenie i otwarcie drzwi w celu przewietrzenia.
- Poniższa tabela przedstawia zalecaną temperaturę przechowywania i picia wina.

Zalecenia dotyczące przechowywania

Rodzaj wina	Temperatura °C	Temperatura °F
Czerwone wino	15 - 18 °C	58 - 65 °F
Białe wino	9 - 14 °C	48 - 57 °F
Sekt / szampan	4 - 8 °C	39 - 47 °F

---

## CZYSZCZENIE I KONSERWACJA

---

### Czyszczenie

- W pierwszej kolejności wyłącz urządzenie i odłącz kabel zasilający od gniazdka.
- Usuń całą zawartość.
- Przetrzyj wewnątrz wilgotną szmatką zamoczoną w letniej wodzie z dodatkiem niewielkiej ilości detergentu.
- Aby urządzenie działało prawidłowo, należy upewnić się, że gumowa uszczelka drzwiczek jest czysta.
- Jeśli uszczelka jest uszkodzona, należy skontaktować się z naszym działem obsługi klienta w celu zamówienia części zamiennej. Działanie uszczelki ma kluczowe znaczenie dla dobrego działania elementu.
- W przypadku uszkodzenia uszczelki prosimy o kontakt z naszym działem obsługi klienta w celu zamówienia części zamiennej. Proces uszczelniania jest kluczowy dla prawidłowego działania przedmiotu.
- Zewnętrzną część chłodziarki do wina należy czyścić łagodnym detergentem.
- Wyszuszyć wewnętrzne i zewnętrzne części i przetrzyj miękką szmatką.
- Aby urządzenie działało prawidłowo, należy upewnić się, że gumowa uszczelka drzwiczek jest czysta. W razie potrzeby odkurzyć wylot powietrza.

### Wyłączenie w przypadku nieobecności/nieużywania

- Wyłączyć urządzenie. Następnie odłączyć przewód zasilający od gniazdka.
- Usuń całą zawartość.
- Wyczyść urządzenie.
- Pozostaw drzwi lekko uchylone, aby zapobiec kondensacji, pleśni i nieprzyjemnym zapachom.

### Przenoszenie urządzenia

- Wyłączyć urządzenie. Odłączyć przewód zasilający.
- Usuń całą zawartość.
- Zabezpiecz wszystkie luźne elementy taśmą.
- Przyklej drzwi taśmą.

### Zalecenia dotyczące oszczędzania energii

Chłodziarkę do wina należy umieścić w najchłodniejszym miejscu w pomieszczeniu, z dala od urządzeń emitujących ciepło. rur grzewczych i bezpośredniego działania promieni słonecznych. Upewnij się, że drzwi są prawidłowo zamknięte, gdy chłodziarka do wina jest włączona.

## ROZWIĄZYWANIE PROBLEMÓW

Problem	Możliwa przyczyna i rozwiązanie
Urządzenie nie działa.	Przewód zasilający nie jest podłączony do sieci.
	Urządzenie jest wyłączone.
	Bezpiecznik jest wyłączony lub przepalony.
Temperatura w urządzeniu nie jest wystarczająco niska.	Sprawdź ustawienie temperatury.
	Środowisko wymaga ustawienia niższej temperatury.
	Drzwi nie są prawidłowo zamknięte.
	Odczekaj kilka godzin i ponownie sprawdź temperaturę.
	Drzwi nie są prawidłowo zamknięte.
Uszczelka drzwi jest nieszczelna. Skontaktuj się z obsługą klienta w celu wymiany.	
Światło nie działa.	Urządzenie nie jest podłączone do sieci elektrycznej.
	Bezpiecznik jest wyłączony lub przepalony.
	Żarówka jest uszkodzona. Skontaktuj się z obsługą klienta w celu wymiany.
	Przełącznik światła jest ustawiony w pozycji "wyłączony".
Urządzenie często włącza się i wyłącza.	Temperatura w pomieszczeniu jest wyższa niż zwykle.
	W urządzeniu znajduje się wiele butelek.
	Drzwi nie są prawidłowo zamknięte.
	Drzwi nie są prawidłowo zamknięte.
	Temperatura nie jest ustawiona prawidłowo.
	Uszczelka drzwi jest nieszczelna.
Wibracje.	Sprawdź, czy urządzenie znajduje się w pozycji poziomej.
Urządzenie jest zbyt głośne.	Czynnik chłodniczy krąży w urządzeniu. Dźwięki, które pojawiają się jako bezpośredni rezultat, nie są wadą, ale normalnym zjawiskiem.
	Po każdym cyklu chłodzenia słychać będzie bulgotanie, ponieważ płyn chłodzący nadal krąży.
	Kurczenie się i rozszerzanie ścian wewnętrznych może powodować pękanie.
	Urządzenie nie jest wypoziomowane

Drzwi nie zamykają się prawidłowo.	Urządzenie nie jest wy poziomowane
	Drzwi były odwrócone do góry nogami i nie zostały prawidłowo zamontowane.
	Uszczelka lub magnes są uszkodzone.
	Półki za bardzo wystają.
Na tylnej stronie tworzy się lód	Drzwi były otwarte zbyt długo.
	Drzwi nie zamykają się prawidłowo.
	Lodówka jest zainstalowana w zbyt wilgotnym środowisku.
	Jeśli utworzy się lód, wyłącz lodówkę, wyjmij wszystkie butelki i półki, upewnij się, że taca ociekowa nad kompresorem jest zawsze pusta i często ją opróżniaj, aby zapobiec wyciekaniu wody na podłogę, aż lód całkowicie się rozpuści.
	Jeśli utworzy się lód, wyłącz lodówkę, wyjmij wszystkie butelki i półki, upewnij się, że taca ociekowa nad kompresorem jest zawsze pusta i często ją opróżniaj, aby zapobiec wyciekaniu wody na podłogę, aż lód całkowicie się rozpuści.

#### Uwagi

Należy zawsze upewnić się, że uszczelka drzwi nie ma żadnych uszkodzeń, nacięć, zagięć ani wad. Jakakolwiek wada uszczelki może prowadzić do niskiej wydajności chłodzenia i bardzo wysokiego zużycia energii, tworzenia się lodu z tyłu urządzenia, a nawet całkowitej awarii systemu chłodzenia. Jeśli potrzebujesz zamiennika, skontaktuj się z naszym działem obsługi klienta.

---

## WYTYCZNE DOTYCZĄCE UTYLIZACJI

---



Jeśli w Twoim kraju obowiązują przepisy dotyczące utylizacji urządzeń elektrycznych i elektronicznych, tensymbol na produkcie lub jego opakowaniu oznacza, że nie wolno go wyrzucać razem z odpadami komunalnymi. Zamiast tego należy go oddać do punktu zbiórki zajmującego się recyklingiem sprzętu elektrycznego i elektronicznego. Prawidłowo utylizując odpady, chronisz środowisko i zdrowie swoich bliskich przed negatywnymi skutkami. Przestrzegając przepisów, chronisz środowisko i zdrowie swoich bliskich przed negatywnymi konsekwencjami. Aby uzyskać informacje na temat recyklingu i utylizacji tego produktu, należy skontaktować się z lokalnymi władzami lub firmą zajmującą się utylizacją odpadów z gospodarstw domowych.

---

## PRODUCENT

---

Producent:

Chal-Tec GmbH, Mühlenstrasse 25, 10243 Berlin, Niemcy.

Ważne dla Wielkiej Brytanii:

Berlin Brands Group UK Limited

35 Ballards Lane

Londyn, N3 1XW

Wielka Brytania

Kontakt: [info@electronic-star.sk](mailto:info@electronic-star.sk)





**KLARSTEIN**