

ZCK8021 SQUARE

# zelmer



ZCK8021 SQUARE

**PL** INSTRUKCJE UŻYTKOWANIA  
Czajnik elektryczny

**EN** USER MANUAL  
Electric kettle

**DE** BENUTZERHANDBUCH  
Wasserkocher

**CZ** NÁVOD K POUŽITÍ  
Rychlovarná konvice

**SK** NAVODILA ZA UPORABO  
Rýchlovarná kanvica

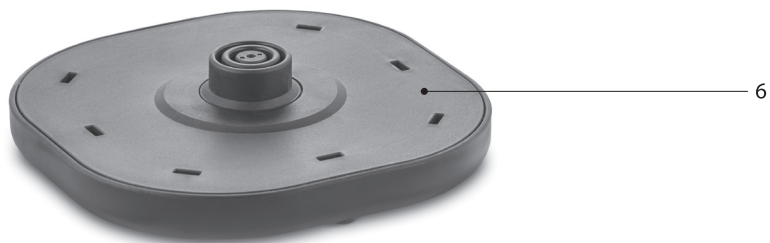
**HU** HASZNÁLATI UTASÍTÁS  
Elektromos vízforraló

**RO** INSTRUCȚIUNI DE UTILIZARE  
Ceainic electric

**RU** ИНСТРУКЦИЯ ПО ПРИМЕНЕНИЮ  
Электрический чайник

**BG** ИНСТРУКЦИИ ЗА УПОТРЕБА  
Електрическа кана

**UA** ІНСТРУКЦІЯ ПО ЗАСТОСУВАННЮ  
Електрочайник



**DZIĘKUJEMY ZA WYBÓR MARKI ZELMER. MAMY NADZIEJĘ, ŻE PRODUKT SPEŁNI PAŃSTWA OCZEKIWANIA.**

## **OSTRZEŻENIE**

PROSIMY O UWAŻNE PRZECZYTANIE INSTRUKCJI OBSŁUGI PRZED UŻYCIEM PRODUKTU ORAZ PRZECHOWYWANIE JEJ W BEZPIECZNYM MIEJSCU W CELU EWENTUALNEJ PÓŹNIEJSZEJ KONSULTACJI.

## **OPIS**

1. Wylewka
2. Pokrywa
3. Przycisk otwierania pokrywy
4. Uchwyt
5. Korpus
6. Podstawa
7. Włącznik/wyłącznik z lampką kontrolną

## **INSTRUKCJE DOTYCZĄCE BEZPIECZEŃSTWA**

Jeżeli przewód zasilania jest uszkodzony, dla bezpieczeństwa musi zostać wymieniony przez producenta, autoryzowany serwis lub odpowiednio wykwalifikowaną osobę.

Urządzenie może być obsługiwane przez dzieci w wieku od 8. roku życia pod warunkiem, że będą one nadzorowane lub zostaną poinstruowane w zakresie bezpiecznej obsługi urządzenia i będą rozumiały zagrożenia związane z taką obsługą. Czynności związane z czyszczeniem i konserwacją mogą być wykonywane przez dzieci w wieku powyżej 8 lat, o ile będą nadzorowane. Urządzenie i jego przewód muszą się znajdować w miejscu niedostępnym dla dzieci poniżej 8. roku życia.

Osoby o ograniczonej sprawności fizycznej, sensorycznej i umysłowej oraz osoby nieposiadające dostatecznej wiedzy albo wystarczającego

doświadczenia mogą używać urządzenia tylko pod opieką lub pod warunkiem, że zostały poinstruowane co do bezpiecznego korzystania z urządzenia i rozumieją związane z tym zagrożenia.

Nie należy dopuszczać, aby dzieci bawiły się urządzeniem.

To urządzenie jest przeznaczone do użytku domowego. Nie jest przeznaczone do użytku w takich środowiskach jak:

- Kuchnie pracownicze w sklepach, biurach i innych miejscach pracy.
- Gospodarstwa rolne.
- Przez klientów w hotelach, motelach i innych typach zakwaterowania komercyjnego.
- Pensjonatach .

Nigdy nie zanurzać urządzenia w wodzie ani innych płynach. Przepelnianie czajnika grozi rozpryskiem gotującej się wody. Urządzenia należy używać tylko w połączeniu z dostarczoną podstawką.

Ostrzeżenie: chronić wtyczkę przed kontaktem z wodą.

Ostrzeżenie: nieprawidłowe użytkowanie może skutkować obrażeniami ciała!

Powierzchnia elementu grzewczego pozostaje gorąca przez pewien czas po użyciu.

Przed przystąpieniem do czyszczenia należy poczekać, aż czajnik całkowicie wystygnie.

Zawsze przed czyszczeniem czajnika należy wyciągnąć wtyczkę z gniazda.

Nie używać żadnych ściernych środków czyszczących, takich jak emulsje, mlecza czy pasty.

Urządzenie jest przeznaczone do użytku na maksymalnej wysokości do 2000m n.p.m.

**UWAGA!** Torby plastikowe mogą być niebezpieczne.

Aby uniknąć niebezpieczeństwa trzymaj torby plastikowe z dala od niemowląt i dzieci.

Nie pozwalaj dzieciom bawić się materiałami

# opakowaniowymi.

## Niebezpieczeństwo uduszenia!

### WAŻNE OSTRZEŻENIA

Nieprawidłowe używanie lub niewłaściwa obsługa produktu powoduje unieważnienie gwarancji.

Przed podłączeniem urządzenia do sieci sprawdzić, czy napięcie zasilania jest takie samo, jak wskazane na tabliczce znamionowej urządzenia.

W trakcie korzystania z urządzenia przewód zasilający nie może być zaplątany ani owinięty wokół urządzenia.

Nie wolno obsługiwać urządzenia oraz podłączać go do/odłączać od sieci zasilającej, mając mokre dłonie lub stopy.

Nie ciągnąć za przewód zasilający w celu odłączenia urządzenia. Nie używać przewodu do wieszania urządzenia.

Czajnik napełniać wyłącznie wodą. Mleko i napoje rozpuszczalne ulegną w nim przypaleniu i spowodują uszkodzenie urządzenia. Nigdy nie uruchamiać czajnika bez wody i nie przepelniać go. Należy stosować się do oznaczeń poziomu minimalnego i maksymalnego. Przepelnienie czajnika grozi wykipieniem wody!

Nie kłaść dzbanka czajnika na płytach grzewczych i nie wkładać go do kuchenek mikrofalowych w celu podgrzania wody.

Czajnik należy zawsze ustawiać na stabilnej, równej i płaskiej powierzchni. Przewód zasilania nie może luźno zwisać przez krawędź stołu (lub innej powierzchni roboczej) ani dotykać powierzchni ogrzewanych.

Nie używać czajnika z otwartą pokrywką.

Nie zdejmować pokrywki, kiedy woda wrze.

Jeśli wewnętrzne podzespoły elektryczne zostaną zalane wodą, należy całkowicie wysuszyć czajnik przed podłączeniem do sieci zasilającej.

Nie poruszać włączonym czajnikiem.

W przypadku jakiegokolwiek awarii lub uszkodzenia natychmiast odłączyć urządzenie od sieci i skontaktować się z oficjalnym działem wsparcia technicznego. Aby zapobiec jakiegokolwiek niebezpieczeństwu, nie należy otwierać obudowy urządzenia. Naprawy lub inne procedury techniczne może wykonywać tylko wykwalifikowany personel autoryzowanego serwisu technicznego marki.

Firma **Eurogama Sp. z o.o.** zrzeka się wszelkiej odpowiedzialności za szkody poniesione przez ludzi, zwierzęta lub przedmioty z powodu niestosowania się do ostrzeżeń.

### SPOSÓB UŻYCIA

#### Przed użyciem

Upewnić się, że wszystkie elementy opakowania zostały zdjęte.

Przed pierwszym skorzystaniem z czajnika zalecamy jego dwukrotne wstępne użycie w celu wyczyszczenia wnętrza urządzenia.

#### Gotowanie wody

Napełnić czajnik świeżą wodą przez otwartą pokrywkę.

Sprawdzić ilość wody na wskaźniku poziomu. Należy przestrzegać oznaczeń minimalnej i maksymalnej ilości wody.

Zamknąć pokrywkę aż do zatrzaśnięcia i postawić czajnik na podstawce.

Naciśnij przełącznik w dół, przełącznik się włączy. Jeśli czajnik ma lampkę LED, włączy się. Woda jest podgrzewana.

Czajnik wyłączy się automatycznie po zagotowaniu wody.

Urządzenie można w dowolnym momencie wyłączyć poprzez pociągnięcie wyłącznika do góry.

Czajnika należy używać wyłącznie z zamkniętą pokrywką.

Po zakończeniu gotowania należy odczekać 5 minut przed ponownym napełnieniem wodą, aż czajnik ostygnie. Nie włączać pustego czajnika, ponieważ spowoduje to uruchomienie zabezpieczenia przed przegrzaniem i samoczynne wyłączenie urządzenia.

## KONSERWACJA I CZYSZCZENIE

1. Przed rozpoczęciem czyszczenia należy wyjąć wtyczkę przewodu z gniazda sieciowego.
2. Jeśli czajnik jest mokry, należy przetrzeć zewnętrzne powierzchnie miękką i suchą ściereczką. Nigdy nie używać past do polerowania metalu.
3. Wyjąć filtr kamienia, namoczyć go w odrobinie octu, a następnie dokładnie wypłukać czystą wodą.
4. Nie wkładać żadnych elementów urządzenia do zmywarek do naczyń.
5. Wypłukać czajnik i filtr kamienia czystą wodą.
6. Postawić czajnik w suchym miejscu, w umiarkowanej temperaturze.

## ODKAMIENIANIE

Regularne usuwanie kamienia zwiększa żywotność czajnika, zapewnia jego prawidłowe działanie i pozwala zaoszczędzić energię.

Czajnik należy odkamieniać octem lub dostępnymi w sprzedaży środkami do usuwania kamienia.

Napełnić czajnik do maksymalnego oznaczonego poziomu i zagotować wodę. Następnie wlać odrobinę białego octu i zostawić na kilka godzin. Można również użyć dostępnego w sprzedaży środka odkamieniającego. W takim przypadku należy zastosować się do instrukcji zamieszczonych na opakowaniu.

Przepłukać czajnik czystą wodą.

W przypadku codziennego korzystania z czajnika wymagane jest częstsze odkamienianie.

## UTYLIZACJA PRODUKTU



To urządzenie jest oznaczone zgodnie z Dyrektywą Europejską 2012/19/UE oraz polską Ustawą z dnia 11 września 2015r. „o zużytych sprzęcie elektrycznym i elektronicznym” (Dz.U. z dn. 23.10.2015 poz.1688) symbolem przekreślonego kontenera na odpady.

Takie oznakowanie informuje, że sprzęt ten, po okresie jego użytkowania nie może być umieszczany łącznie z innymi odpadami pochodzącymi z gospodarstwa domowego.

Użytkownik jest zobowiązany do oddania go prowadzącym zbieranie zużytego sprzętu elektrycznego i elektronicznego/. Prowadzący zbieranie, w tym lokalne punkty zbiórki, sklepy oraz gminne jednostki, tworzą odpowiedni system umożliwiający oddanie tego sprzętu.

Właściwe postępowanie ze zużytym sprzętem elektrycznym i elektronicznym przyczynia się do uniknięcia szkodliwych dla zdrowia ludzi i środowiska naturalnego konsekwencji, wynikających z obecności składników niebezpiecznych oraz niewłaściwego składowania i przetwarzania takiego sprzętu.

Mamy nadzieję, że produkt przyniesie Państwu wiele satysfakcji.

Szczegółowe informacje na temat zużycia energii przez urządzenie w trybie wyłączenia, trybie czuwania oraz trybie czuwania sieciowego, zgodnie z Rozporządzeniem UE 2023/826, są dostępne pod poniższym linkiem: <https://zelter.pl/content/ecodesign-info.html>

**WE WOULD LIKE TO THANK YOU FOR CHOOSING ZELMER. WE WISH THE PRODUCT PERFORMS TO YOUR SATISFACTION AND PLEASURE.**

## **WARNING**

PLEASE READ THE INSTRUCTIONS FOR USE CAREFULLY PRIOR TO USING THE PRODUCT. STORE THESE IN A SAFE PLACE FOR FUTURE REFERENCE.

## **DESCRIPTION**

1. Spout
2. Cover
3. Lid opening button
4. Handle
5. Kettle housing
6. Base
7. On/off switch with indicator light

## **SAFETY INSTRUCTIONS**

If the supply cord is damaged it must be replaced by the manufacturer, its service agent or similarly qualified persons in order to avoid a hazard.

This appliance can be used by children aged from 8 years and above if they have been given supervision or instruction concerning use of the appliance in a safe way and if they understand the hazards involved.

Cleaning and user maintenance shall not be made by children unless they are older than 8 and supervised.

Keep the appliance and its cord out of reach of children aged less than 8 years.

Appliances can be used by persons with reduced physical, sensory or mental capabilities or lack of experience and knowledge if they have been given supervision or instruction concerning use of the appliance in a safe way and understand the hazards involved.

Children shall not play with the appliance.

This appliance is intended to be used in household. It is not intended to be use in applications such as:

-staff kitchen areas in shops, offices and other working environments;

-farm houses;

-by clients in hotels, motels and other residential type environments;

-bed and breakfast type environments.

Never immerse the appliance in water or any other liquid.

If the kettle is overfilled, boiling water may be ejected.

Appliance is only to be used with the stand provided

Warning: avoid spillage on the connector

Warning: potential injury from misuse!

Heating element surface is subject to residual heat after use.

Allow the kettle to cool completely before cleaning.

Always remove the plug from the mains before cleaning the kettle.

Do not use any abrasive cleaning agents – such as emulsions, creams, pastes, etc. – for cleaning the kettle.

This appliance is intended for use at a maximum altitude of 2000m above sea level.

NOTE: Plastic bags can be dangerous.

To avoid danger keep plastic bags away from babies and children.

Do not let children play with packaging materials.

Danger of suffocation!

## **IMPORTANT WARNINGS**

Any incorrect use or improper handling of the product shall render the warranty null and void.

Prior to plugging in the product, check that your mains voltage is the same as the one indicated on the product label.

The mains connection cable must not be tangled or wrapped around the product during use.



Do not use the device, or connect and disconnect to the supply mains with the hands and / or feet wet.

Do not pull on the connection cord in order to unplug it or use it as a handle.

Only fill the kettle with water. Milk and instant beverages will burn and damage the appliance. Never operate the kettle without water and do not over fill it; observe the min and max markings. If the kettle is too full, the water will boil over!

Do not put the jug on a stove or in a microwave for re-heating of water.

Always place the kettle on a stable, smooth, flat surface; the power cord must not hang loosely off the edge of a table (or any other work surface) or touch a heated surface.

Do not use the kettle with the lid open.

Do not remove the lid when the water is boiling.

If the internal electrical elements are flooded with water, make sure the kettle is completely dry before plugging in.

Do not move while the kettle is switched on.

Unplug the product immediately from the mains in the event of any breakdown or damage and contact an official technical support service. In order to prevent any risk of danger, do not open the device. Only qualified technical personnel from the brand's Official technical support service may carry out repairs or procedures on the device.

**B&B TRENDS SL.** disclaims all liability for damages that may occur to people, animals or objects, for the non-observance of these warnings.

## INSTRUCTIONS FOR USE

### Before use

Make sure that all the product's packaging has been removed.

Before heating water for the first time, we recommend using the kettle twice, in order to clean the system.

### Boiling water

Fill the kettle with fresh water through the open lid.

Read the quantity on the water level indicator. Do not fill less than the minimum and maximum marks indicated.

Close the lid until it locks and place the kettle on the base.

Press the switch down, the switch turns on. If the kettle has led light, it will turn on. The water is heated.

The kettle switches off automatically once the water is boiled.

The appliance can also be switched off at any time by pulling up the ON/OFF switch.

Only operate the kettle with the lid closed.

After boiling, let the kettle cool down for 5 minutes before refilling it with water.

Do not turn on the appliance if the kettle is empty, otherwise the overheat control will engage and the appliance will switch itself off automatically.

## MANITENANCE AND CLEANING

1. Do not forget to remove the plug from the socket before cleaning the appliance.
2. Wipe outside with soft dry cloth when the kettle is wet, never use metal polish.
3. Remove the limescale filter soak it in a little vinegar, then rinse clean with clear water
4. Never use a dishwasher to clean any parts from the machine.
5. Rinse the kettle and the limescale filter with clear water
6. Put the water kettle in a dry and not very hot place.

## DESCALING

Regular descaling makes your kettle last longer, ensures proper function and saves energy.

Descale the kettle with vinegar or a commercial descaling agent.

Fill the kettle with water up to the max mark and bring to a boil. Next add a small amount of white vinegar and let it sit for a couple of hours. You can also use a commercial descaling product and follow the manufacturer's instruction.

Rinse the kettle with clear water.

If you use the kettle daily, descale more frequently.

## PRODUCT DISPOSAL



This product complies with European Directive 2012/19/EU on electrical and electronic devices, known as WEEE (Waste Electrical and Electronic Equipment), provides the legal framework applicable in the European Union for the disposal and reuse of waste electronic and electrical devices. Do not dispose of this product in the bin, instead going to the electrical and electronic waste collection centre closest to your home.

Information on power consumption in off mode, standby mode, and network standby mode of the appliance, in accordance with EU Regulation 2023/826, can be found at the following link: <https://zelmer.pl/content/ecodesign-info.html>

**WIR DANKEN IHNEN, DASS SIE SICH FÜR ZELMER ENTSCIEDEN HABEN. WIR HOFFEN, DASS DAS PRODUKT ZU IHRER ZUFRIEDENHEIT FUNKTIONIERT.**

## **ACHTUNG**

BITTE LESEN SIE DIE GEBRAUCHSANWEISUNG VOR DER ANWENDUNG DES PRODUKTS AUFMERKSAM DURCH. BEWAHREN SIE DIESE ZUR SPÄTEREN EINSICHTNAHME AN EINEM SICHEREN ORT AUF.

## **BESCHREIBUNG**

1. Ausgießer
2. Deckel
3. Deckelöffnungsknopf
4. Griff
5. Korpus
6. Sockel
7. Ein-/Ausschalter mit Kontrollleuchte

## **SICHERHEITSHINWEISE**

Bei Beschädigung des Netzkabels muss dieses vom Hersteller, seinem Servicepartner oder ähnlich qualifizierten Personen ausgetauscht werden, um eine Gefährdung zu vermeiden.

Dieses Gerät kann von Kindern ab 8 Jahren benutzt werden, wenn sie beaufsichtigt werden oder in den sicheren Gebrauch des Gerätes eingewiesen wurden und die damit verbundenen Gefahren verstehen. Die Reinigung und Wartung darf von Kindern nur dann durchgeführt werden, wenn sie älter als 8 Jahre sind und unter Aufsicht stehen. Bewahren Sie das Gerät und sein Kabel außerhalb der Reichweite von Kindern unter 8 Jahren auf.

Dieses Gerät kann von Personen mit eingeschränkten körperlichen, sensorischen oder geistigen Fähigkeiten oder mangelnden Erfahrungen und Kenntnissen benutzt werden, wenn sie beaufsichtigt werden oder in den sicheren Gebrauch des Gerätes eingewiesen wurden und die damit verbundenen Gefahren verstehen.

Kinder dürfen nicht mit dem Gerät spielen.

Dieses Gerät ist für den Einsatz im Haushalt bestimmt.

Es wurde nicht für den Gebrauch in beispielsweise den folgenden Anwendungen konzipiert:

- Personalküchenbereiche in Geschäften, Büros und anderen Arbeitsumgebungen;
- Bauernhäuser;
- von Kunden in Hotels, Motels und ähnlichen Unterkünften;
- Frühstückspensionen.

Tauchen Sie das Gerät niemals in Wasser oder eine andere Flüssigkeit ein.

Wenn der Wasserkocher überfüllt wird, kann kochendes Wasser austreten.

Das Gerät darf nur mit dem mitgelieferten Ständer verwendet werden.

Achtung: Verschüttungen auf den Stecker sind zu vermeiden.

Achtung: Verletzungsgefahr bei Missbrauch!

Die Oberfläche des Heizelements weist nach dem Gebrauch Restwärme auf.

Lassen Sie den Wasserkocher vor der Reinigung vollständig abkühlen.

Ziehen Sie immer den Stecker aus der Steckdose, bevor Sie den Wasserkocher reinigen.

Verwenden Sie zur Reinigung des Wasserkochers keine scheuernden Reinigungsmittel wie Emulsionen, Cremes, Pasten, usw.

Das Gerät ist für den Einsatz in einer maximalen Höhe von 2000 m über dem Meeresspiegel vorgesehen.

HINWEIS: Plastiktüten können gefährlich sein.

Um Gefahren zu vermeiden, halten Sie Plastiktüten von Säuglingen und Kindern fern.

# Lassen Sie Kinder nicht mit dem Verpackungsmaterial spielen. Es besteht Erstickungsgefahr!

## WICHTIGE WARNHINWEISE

Jede unsachgemäße Verwendung oder unsachgemäße Handhabung des Produkts führt zum Erlöschen der Garantie.

Überprüfen Sie vor dem Anschluss des Geräts, ob Ihre Netzspannung mit der auf dem Typenschild angegebenen übereinstimmt.

Das Netzanschlusskabel darf während der Verwendung nicht verwickelt oder um das Produkt gewickelt werden. Benutzen Sie das Gerät nicht, schließen Sie es nicht an und trennen Sie es nicht vom Stromnetz, wenn Sie nasse Hände und/oder Füße haben.

Ziehen Sie nicht am Netzkabel, um den Stecker zu ziehen, und verwenden Sie es nicht als Griff.

Füllen Sie den Wasserkocher nur mit Wasser. Milch und Instant-Getränke brennen an und beschädigen das Gerät. Betreiben Sie den Wasserkocher niemals ohne Wasser und befüllen Sie ihn nicht zu sehr.

Beachten Sie die Min- und Max-Markierungen. Wenn der Wasserkocher zu voll ist, kocht das Wasser über!

Stellen Sie den Behälter nicht auf einen Herd oder in eine Mikrowelle, um das Wasser wieder aufzuwärmen.

Stellen Sie den Wasserkocher immer auf eine stabile, glatte, ebene Fläche. Das Netzkabel darf dabei nicht lose über den Rand eines Tisches (oder einer anderen Arbeitsfläche) hängen oder eine erwärmte Fläche berühren.

Verwenden Sie den Wasserkocher nicht bei geöffnetem Deckel.

Entfernen Sie den Deckel nicht, wenn das Wasser kocht.

Wenn die elektrischen Elemente im Inneren unter Wasser gesetzt wurden, stellen Sie sicher, dass der Wasserkocher vollständig trocken ist, bevor Sie ihn anschließen.

Bewegen Sie ihn nicht, während der Wasserkocher eingeschaltet ist.

Trennen Sie das Produkt im Falle einer Panne oder Beschädigung sofort vom Stromnetz und wenden Sie sich an einen offiziellen technischen Kundendienst. Um Gefahren zu vermeiden, darf das Gerät nicht geöffnet werden. Nur qualifiziertes technisches Personal des offiziellen technischen Kundendienstes der Marke darf Reparaturen oder Eingriffe an dem Gerät durchführen.

**B&B TRENDS SL.** lehnt jede Haftung für Schäden an Personen, Tieren oder Gegenständen ab, die aufgrund der Nichtbeachtung dieser Warnungen entstehen können.

## BEDIENUNGSANLEITUNG

### Vor der Verwendung

Stellen Sie sicher, die gesamte Produktverpackung zu entfernen.

Vor der ersten Erwärmung von Wasser empfehlen wir, den Wasserkocher zweimal zu verwenden, um das System zu reinigen.

### Wasser kochen

Füllen Sie den Wasserkocher bei geöffnetem Deckel mit frischem Wasser.

Lesen Sie die Menge an der Wasserstandsanzeige ab. Nicht weniger bzw. mehr als die angegebenen Mindest- und Höchstmarkierungen einfüllen.

Schließen Sie den Deckel bis zum Anschlag und stellen Sie den Wasserkocher auf den Sockel.

Drücken Sie den Schalter nach unten, der Schalter schaltet sich ein. Wenn der Wasserkocher LED-Licht

hat, wird es einschalten. Das Wasser wird erhitzt.

Der Wasserkocher schaltet sich bei Aufkochen des Wassers automatisch ab.

Das Gerät kann auch durch Drücken des EIN/AUS-Schalters nach oben jederzeit ausgeschaltet werden.

Betreiben Sie den Wasserkocher nur mit geschlossenem Deckel. Nach dem Kochen den Wasserkocher 5 Minuten abkühlen lassen, bevor er wieder mit Wasser gefüllt wird.

Schalten Sie das Gerät nicht ein, wenn der Wasserkocher leer ist, da sonst der Überhitzungsschutz ausgelöst wird und sich das Gerät automatisch abschaltet.

## WARTUNG UND REINIGUNG

1. Vor der Reinigung des Gerätes unbedingt den Stecker aus der Steckdose ziehen.
2. Die Außenseite mit einem weichen, trockenen Tuch abwischen, falls der Wasserkocher nass ist. Niemals Metallpolitur verwenden.
3. Den Kalkfilter entfernen, in etwas Essig einweichen und dann mit klarem Wasser spülen.
4. Komponenten des Geräts niemals in einer Spülmaschine reinigen.
5. Wasserkocher und Kalkfilter mit klarem Wasser abspülen.
6. Den Wasserkocher an einem trockenen und nicht sehr heißen Ort aufbewahren.

## ENTKALKUNG

Regelmäßiges Entkalken verlängert die Lebensdauer Ihres Wasserkochers, sorgt für eine einwandfreie Funktionsweise und spart Energie.

Entkalken Sie den Wasserkocher mit Essig oder einem handelsüblichen Entkalkungsmittel.

Füllen Sie den Wasserkocher bis zur maximalen Markierung mit Wasser und bringen Sie es zum Kochen. Anschließend eine kleine Menge weißen Essig hinzufügen und einige Stunden einwirken lassen. Sie können auch ein handelsübliches Entkalkungsprodukt verwenden und die Anweisungen des Herstellers befolgen.

Spülen Sie den Wasserkocher mit klarem Wasser.

Bei täglicher Verwendung sollte der Wasserkocher häufiger entkalkt werden.

## PRODUKTENTSORGUNG



Dieses Produkt entspricht der Richtlinie 2012/19/EU des Europäischen Parlaments und des Rates über Elektro- und Elektronik-Altgeräte (WEEE), die den rechtlichen Rahmen für die Entsorgung und Wiederverwendung von Elektro- und Elektronik-Altgeräten in der Europäischen Union festlegt. Das Produkt nicht mit Hausmüll entsorgen. Bringen Sie dieses Produkt zur nächstgelegenen Sammelstelle für gebrauchte Elektrogeräte.

Informationen zum Energieverbrauch des Geräts im Aus-Modus, Standby-Modus und Netzwerk-Standby-Modus gemäß der EU-Verordnung 2023/826 finden Sie unter folgendem Link: <https://zelmer.pl/content/ecodesign-info.html>

**RÁDI BYCHOM VÁM PODĚKOVALI, ŽE JSTE ZVOLILI FIRMU ZELMER. DOUFÁME, ŽE VÁM BUDE PRODUKT DOBŘE SLOUŽIT.**

## **VAROVÁNÍ**

PŘED POUŽITÍM ZAŘÍZENÍ SI NEJPRVE PŘEČTĚTE NÁVOD K OBSLUZE A ULOŽTE JEJ NA BEZPEČNÉM MÍSTĚ PRO BUDOUCÍ POUŽITÍ.

## **POPIS**

1. Výtok
2. Kryt
3. Tlačítko otevření víka
4. Rukojeť
5. Sbor
6. Základna
7. Vypínač s kontrolkou

## **BEZPEČNOSTNÍ POKYNY**

Pokud dojde k poškození přívodního kabelu, musí být vyměněn výrobcem nebo zástupcem servisu či podobně kvalifikovanou osobou, aby se eliminovalo nebezpečí.

Spotřebič mohou používat děti od 8 let a starší, pokud jsou pod dozorem nebo byly poučeny o používání spotřebiče bezpečným způsobem a rozumí případným nebezpečím. Čištění a uživatelskou údržbu nesmí provádět děti, pokud nejsou starší 8 let a pod dohledem. Uchovávejte spotřebič a jeho kabel mimo dosah dětí mladších 8 let.

Spotřebič mohou používat osoby se sníženými fyzickými, smyslovými či mentálními schopnostmi nebo s nedostatkem zkušeností a znalostí, pokud jsou pod dozorem nebo byly poučeny o používání spotřebiče bezpečným způsobem a rozumí případným nebezpečím.

Děti si se spotřebičem nesmějí hrát.

Tento spotřebič je určen k použití v domácnosti. Není určen k použití v prostředích, jako například:

- kuchyňky pro zaměstnance v obchodech, kancelářích a jiných pracovních prostředích;

- obytné stavby;
- použití klienty v hotelech, motelech a jiných prostředích obytného typu;
- prostředí typu nocleh se snídaní.

Nikdy neponořujte spotřebič do vody ani jiné kapaliny.

Pokud je konvice přeplněna, vařící voda může vystříknout ven.

Spotřebič je možné používat pouze s dodanou základnou.

Varování: vyvarujte se vylití tekutiny na konektor.

Varování: při nesprávném použití hrozí riziko poranění!

Povrch topného článku je po použití vystaven zbytkovému teplu.

Před čištěním nechte konvici zcela vychladnout.

Před čištěním konvice vždy odpojte zástrčku ze sítě.

K čištění konvice nepoužívejte žádné abrazivní čisticí prostředky, jako jsou emulze, krémy, pasty atd.

Spotřebič je určen k použití v maximální nadmořské výšce 2000 m n. m.

**POZNÁMKA:** Plastové sáčky mohou být nebezpečné.

Abyste předešli nebezpečí, držte plastové sáčky mimo dosah kojenců a dětí.

Nedovolte dětem, aby si hrály s obalovými materiály.

Hrozí nebezpečí udušení!

## **DŮLEŽITÁ UPOZORNĚNÍ**

Nesprávné použití nebo nesprávné zacházení s produktem bude mít za následek neplatnost záruky.

Před zapojením produktu zkontrolujte, zda je síťové napětí stejné jako napětí uvedené na štítku produktu.

Během používání nesmí být síťový napájecí kabel zamotaný nebo omotaný kolem produktu.

Nepoužívejte zařízení ani je nepřipojujte a neodpojujte od sítě, když máte mokré ruce nebo nohy.

Netahejte za připojovací kabel spotřebiče, jestliže ho chcete odpojit od zásuvky elektrického proudu.

Nepoužívejte kabel jako madlo.



Do konvice nalévejte pouze vodu. Mléko a instantní nápoje spotřebič spálí a poškodí. Konvici nikdy nepoužívejte bez vody a nepřepĺňujte ji; dodržujte značky min a max. Pokud je konvice příliš plná, vařící voda přeteče!

Nedávejte hrnek na sporák nebo do mikrovlnné trouby za účelem opětovného ohřátí vody.

Konvici vždy umístěte na stabilní, hladký a rovný povrch; napájecí kabel nesmí volně viset přes okraj stolu (nebo jiné pracovní plochy) a nesmí se dotýkat zahřátého povrchu.

Nepoužívejte konvici s otevřeným víkem.

Neodstraňujte víko, když se voda vaří.

Pokud byly vnitřní elektrické prvky zalaty vodou, před zapojením zkontrolujte, zda je konvice zcela suchá.

Nepřemísťujte konvici, je-li zapnutá.

V případě poruchy nebo poškození okamžitě odpojte produkt ze sítě a kontaktujte technickou podporu společnosti. Abyste předešli jakémukoli nebezpečí, zařízení neotevírejte. Opravy zařízení smí provádět pouze kvalifikovaný personál z oficiální technické podpory značky produktu.

**B&B TRENDS SL** nenese odpovědnost za jakékoli škody, ke kterým může dojít u osob, zvířat nebo věcí z důvodu nedodržení těchto varování.

## NÁVOD K POUŽITÍ

### Před použitím

Ujistěte se, že jste odstranili veškerý obalový materiál z produktu. Před prvním ohřevem vody doporučujeme konvici dvakrát použít, abyste vyčistili systém.

### Vaření vody

Otevřeným víkem naplněte konvici čerstvou vodou.

Zkontrolujte množství na indikátoru hladiny vody. Nenaplněte méně než na minimální ani více než na maximální označené množství vody.

Zavřete víko, až se uzamkne, a umístěte konvici na základnu.

Stiskněte spínač dolů, spínač se zapne. Pokud konvice svítí, rozsvítí se. Voda se zahřívá.

Jakmile je voda vařící, konvice se automaticky vypne.

Spotřebič lze také kdykoli vypnout vypnutím přepínače zapnutí/vypnutí.

Varnou konvici používejte pouze se zavřeným víkem.

Po uvaření nechte konvici před dalším naplněním vodou vychladnout po dobu 5 minut.

Nezapínejte spotřebič, pokud je konvice prázdná, jinak se zapne kontrola přehřátí a spotřebič se automaticky vypne.

## ÚDRŽBA A ČIŠTĚNÍ

1. Před čištěním spotřebiče nezapomeňte vytáhnout zástrčku ze zásuvky.
2. Pokud je konvice mokrá, otřete ji měkkým suchým hadříkem, nikdy nepoužívejte leštič na kovy.
3. Vyjměte filtr na vodní kámen, namočte jej do malého množství octa a poté opláchněte čistou vodou.
4. K čištění jakýchkoli částí přístroje nikdy nepoužívejte myčku.
5. Opláchněte konvici a filtr na vodní kámen čistou vodou.
6. Konvici na vodu umístěte na suché a ne příliš horké místo.

## ODVÁPŇENÍ

Pravidelné odvápnění prodlužuje životnost vaší konvice, zajišťuje správnou funkci a šetří energii.

Vodní kámen z konvice odstraňte pomocí octa nebo komerčního přípravku na odvápnění.

Naplňte konvici vodou až po značku max a přiveďte k varu. Poté přidejte malé množství bílého octa a nechte několik hodin stát. Můžete použít také komerční produkt na odvápnění a postupovat podle pokynů výrobce. Vypláchněte konvici čistou vodou.

Používáte-li konvici denně, odvápnějte častěji.

## LIKVIDACE VÝROBKU



Tento výrobek je v souladu se směrnicí Směrnice Evropského parlamentu a Rady 2012/19/EU o odpadních elektrických a elektronických zařízeních (OEEZ), která stanoví právní rámec Evropské unie v rozsahu likvidace a opětovného využití použitých elektrických a elektronických zařízení. Nevyhazujte tento výrobek do domovního odpadu. Odevzdejte jej v nejbližší sběrně nebo výkupně odpadních elektrických a elektronických zařízení.

Informace o spotřebě energie zařízení v režimu vypnutí, pohotovostním režimu a síťovém pohotovostním režimu v souladu s nařízením EU 2023/826 naleznete na následujícím odkazu: <https://zelmer.pl/content/ecodesign-info.html>

**ĎAKUJEME VÁM, ŽE STE SI VYBRALI ZELMER. VERÍME, VÁM NÁŠ VÝROBOK PRINESIE VEĽA RADOSTI A BUDETE S NÍM SPOKOJNÍ.**

## **UPOZORNENIE**

PRED POUŽITÍM VÝROBKU SI POZORNE PREČÍTAJTE TIETO POKYNY. NÁVOD NA POUŽITIE SI USCHOVAJTE NA BEZPEČNOM MIESTE PRE BUDÚCU POTREBU.

## **POPIS**

1. Výtok
2. Kryt
3. Tlačidlo otvárania veka
4. Rukoväť
5. zbor
6. Základňa
7. Vypínač s kontrolkou

## **BEZPEČNOSTNÉ POKYNY**

Ak je napájací kábel poškodený, musí ho vymenť výrobca, jeho servisný zástupca alebo podobne vyškolená osoba, aby sa predišlo nebezpečenstvu.

Tento spotrebič môžu používať deti vo veku od 8 rokov, ak sú pod dohľadom, alebo boli poučené o používaní spotrebiča bezpečným spôsobom a porozumeli príslušným nebezpečenstvám. Čistenie alebo údržbu na používateľskej úrovni nesmú vykonávať deti mladšie ako 8 rokov, pokiaľ nie sú pod dohľadom zodpovednej osoby. Spotrebič a jeho napájací kábel uchovávajte mimo dosahu detí mladších ako 8 rokov.

Spotrebiče môžu používať osoby so zníženými fyzickými, zmyslovými alebo mentálnymi schopnosťami, alebo nedostatkom skúseností a vedomostí, ak sú pod dohľadom alebo boli poučené o používaní spotrebiča bezpečným spôsobom a porozumeli príslušným nebezpečenstvám.

Deti sa so spotrebičom nesmú hrať.

Tento spotrebič je určený na použitie v domácnosti. Nie je určený na používanie v zariadeniach, ako sú:

- kuchynky pre zamestnancov v obchodoch, kancelárskych priestoroch a na iných pracoviskách,
- farmy,
- hotely, motely a iné ubytovacie zariadenia, kde by ho používali hostia,
- ubytovacie zariadenia poskytujúce nocľah s raňajkami.

Spotrebič nikdy neponárajte do vody ani do inej kvapaliny.

Kanvicu neprepĺňajte – pri prílišnom naplnení z nej môže vyšplechnúť vriaca voda.

Spotrebič sa môže používať iba s dodaným podstavcom.

Varovanie: Zabráňte vyliatiu vody na konektor.

Varovanie: Pri nesprávnom používaní hrozí nebezpečenstvo úrazu!

Povrch vyhrievacieho telesa môže byť po použití ešte horúci.

Pred čistením preto nechajte kanvicu úplne vychladnúť.

Pred čistením kanvice vždy odpojte zástrčku z elektrickej siete.

Na čistenie kanvice nepoužívajte žiadne abrazívne čistiace prostriedky, ako napríklad emulzie, krémy, pasty a pod.

Spotrebič je určený na používanie v maximálnej nadmorskej výške do 2000 m. n. m.

**POZNÁMKA:** Plastové vrecká môžu byť nebezpečné.

Aby ste predišli nebezpečenstvu, uchovávajte plastové vrecká mimo dosahu dojíciat a detí.

Nedovoľte deťom hrať sa s obalovým materiálom.

Hrozí nebezpečenstvo udusenía!

## ÔLEŽITÉ UPOZORNENIA

Akékoľvek nesprávne použitie alebo nesprávne zaobchádzanie s výrobkom má za následok stratu platnosti záruky. Pred zapojením výrobku skontrolujte, či je vaše sieťové napätie rovnaké ako napätie uvedené na výrobnom štítku. Hlavný napájací kábel nesmie byť počas použitia pokrútený alebo omotaný okolo výrobku.

Pri stroji nepoužívajte, ani ho nepripájajte a neodpájajte z elektrickej siete, ak máte mokré ruky alebo nohy.

Neodpájajte spotrebič zo sieťovej zásuvky ťahom za napájací kábel, ani ho nepoužívajte ako rukoväť.

Kanvicu naplňajte iba vodou. Mlieko a instantné nápoje by sa pri ohrievaní spálili, čo by malo za následok poškodenie spotrebiča. Kanvicu nikdy nepoužívajte bez vody, ani ju nenaplňajte nad rysku maximálneho objemu; dodržiavajte rysku minimálneho a maximálneho naplnenia. Keď je kanvica príliš plná, voda z nej vykypí!

Na opätovné ohriatie vody kanvicu nikdy nevkładajte do rúry na pečenie ani do mikrovlnnej rúry.

Kanvicu vždy ukladajte na stabilnú, hladkú a vodorovnú plochu; napájací kábel nesmie voľne previsať cez okraj stola (alebo inej pracovnej plochy), ani sa dotýkať horúcich povrchov.

Kanvicu nepoužívajte s otvoreným vekom.

Veko neatvárajte, keď voda vrije.

Ak dôjde k zaplaveniu vnútorných elektrických súčiastok vodou, kanvicu najprv nechajte dôkladne vyschnúť a až potom ju zapojte do elektrickej siete.

Keď je kanvica zapnutá, nepresúvajte ju z miesta na miesto.

V prípade poruchy, alebo poškodenia okamžite odpojte výrobok zo siete a kontaktujte oficiálnu technickú podporu. Zariadenie neatvárajte, aby ste predišli akémukoľvek nebezpečenstvu. Opravy alebo zásahy na zariadení môžu vykonávať iba kvalifikovaní technici z oficiálnej technickej podpory značky.

**B&B TRENDS SL** nezodpovedá za žiadne škody, ktoré by mohli byť spôsobené ľuďom, zvieratám alebo na predmetoch z dôvodu nedodržiavania týchto upozornení riadnym spôsobom.

## NÁVOD NA POUŽITIE

### Pred použitím

Skontrolujte, či ste z výrobku odstránili všetky obaly.

Pri prvom ohrievaní vody odporúčame kanvicu dvakrát použiť a vodu vyliať, aby sa prečistil systém.

### Ohrievanie vody

Kanvicu naplňte čerstvou vodou cez otvorené veko.

Skontrolujte množstvo vody na ukazovateli vodnej hladiny. Dodržiavajte rysku minimálneho a maximálneho naplnenia: množstvo vody nesmie byť menšie ani väčšie.

Veko zatvorte tak, aby zacvaklo, a kanvicu umiestnite na podstavec.

Stlačte spínač nadol, spínač sa zapne. Ak kanvica svieti, rozsvieti sa. Voda sa zahrieva.

Po zovretí vody sa kanvica automaticky vypne.

Kanvicu tiež môžete kedykoľvek vypnúť prepnutím tlačidla ZAP./VYP. do vypnutej polohy.

K Po zovretí vody nechajte kanvicu chladnúť aspoň 5 minút – až potom ju znova naplňte vodou.

Kanvicu nezapínajte, ak je prázdna – v opačnom prípade sa aktivuje tepelná poisťka a kanvica sa automaticky vypne.

## ÚDRŽBA A ČISTENIE

1. Pred čistením kanvice nezabudnite odpojiť zástrčku z elektrickej siete.
2. Ak je kanvica mokrá, vonkajší povrch kanvice utrite suchou mäkkou handričkou. Nikdy nepoužívajte drôtenku.
3. Vytiahnite filter na vodný kameň, namočte ho do malého množstva octu a potom opláchnite čistou vodou. anvicu používajte len so zatvoreným vekom.
4. Žiadnu časť tohto spotrebiča nikdy neumývajte v umývačke riadu.
5. Kanvicu a filter na vodný kameň vypláchnite čistou vodou.
6. Kanvicu umiestnite na suché a nie veľmi teplé miesto.

## ODSTRAŇOVANIE VODNÉHO KAMEŇA

Pravidelným odstraňovaním vodného kameňa predĺžite životnosť varnej kanvice, zaistíte jej správne fungovanie a znížite spotrebu elektrickej energie.

Na odstránenie vodného kameňa odporúčame použiť ocot alebo špeciálny prostriedok na odstraňovanie vodného kameňa, ktorý dostanete kúpiť v obchode.

Kanvicu naplňte vodou až po rysku maximálneho naplnenia a vodu nechajte zovrieť. Potom pridajte malé množstvo bieleho octu a takto pripravený roztok nechajte v kanvici odstáť niekoľko hodín. Môžete tiež použiť prostriedok na odstraňovanie vodného kameňa dostupný v obchodnej sieti; postupujte podľa pokynov výrobcu.

Kanvicu vypláchnite čistou vodou.

Pri každodennom používaní kanvice je vodný kameň nutné odstraňovať častejšie.

## EKOLOGICKÁ LIKVIDÁCIA VÝROBKU



Výrobok spĺňa požiadavky základnej smernice Európskeho parlamentu a Rady 2012/19/EÚ o odpade z elektrických a elektronických zariadení (OEEZ), ktorá určuje právny rámec platný v Európskej únii v oblasti zneškodňovania a opätovného použitia/recyklácie vyradených elektronických a elektrických zariadení. Výrobok nevyhadzujte do komunálneho odpadu. Odovzdajte ho v najbližšom zbernom mieste pre vyradené elektronické a elektrické prístroje.

Informácie o spotrebe energie zariadenia v režime vypnutia, pohotovostnom režime a sieťovom pohotovostnom režime v súlade s nariadením EÚ 2023/826 nájdete na nasledujúcom odkaze: <https://zelmer.pl/content/ecodesign-info.html>

**KÖSZÖNJÜK, HOGY A ZELMER VÁLASZTOTTA! BÍZUNK BENNE, HOGY A TERMÉK ELÉGEDETTSÉGÉRE SZOLGÁL MAJD.**

## **FIGYELMEZTETÉS**

A TERMÉK HASZNÁLATA ELŐTT OLVASSA EL FIGYELMESEN A HASZNÁLATI UTASÍTÁST, MAJD TEGYE EL BIZTONSÁGOS HELYRE KÉSŐBBI HASZNÁLATRA.

## **LEÍRÁS**

1. Kiöntő
2. Fedél
3. Fedélnyitó gomb
4. Fogantyú
5. hadtest
6. Alap
7. Be/ki kapcsoló jelzőfényvel

## **MUNKAVÉDELMI ÚTMUTATÓ**

A balesetveszély elkerülése érdekében a sérült tápkábel cseréjét bízza a gyártóra, a gyártó szervizmunkatársára vagy más szakemberre.

A készüléket gyermekek (8 éves kortól) is használhatják, amennyiben felügyelet alatt teszik ezt, vagy amennyiben megtanították nekik a készülék biztonságos használatát, és tájékoztatták őket a készülékkel kapcsolatos veszélyekről. A tisztítást és karbantartást gyermek ne végezze, csak felügyelet mellett, és csak ha már elmúlt 8 éves. Ügyeljen arra, hogy 8 évnél fiatalabb gyermek ne nyúlhasson a készülékhez vagy annak tápkábeléhez.

A készüléket csökkent fizikai, érzékszervi vagy szellemi képességű személyek, valamint a megfelelő tapasztalattal vagy ismeretekkel nem rendelkező személyek is használhatják, amennyiben felügyelet alatt teszik ezt, vagy amennyiben megtanították nekik a készülék biztonságos használatát, és tájékoztatták őket a készülékkel kapcsolatos veszélyekről.

Gondoskodjon arról, hogy gyerekek ne játsszanak a készülékkel.

A készülék háztartási használatra készült. Nem alkalmas egyéb célú felhasználásra, például:

- személyzeti konyhai használatra üzletekben, irodákban és más munkakörnyezetben;
- parasztházakban;
- vendégek általi használatra szállodákban, motelekben és más lakóhelyi környezetekben;
- panziókban és hasonló helyeken.

Ne merítse a készüléket se vízbe, se más folyadékba.

Ha a vízforraló edényt túltölti, a forrásban lévő víz kifuthat.

A készülék csak a mellékelt állvánnyal használható  
Figyelmeztetés: Ügyeljen arra, hogy ne kerüljön víz a csatlakozóra.

Figyelmeztetés: A helytelen használat sérülést okozhat!

A fűtőbetét felülete használat után forró lehet.

Tisztítás előtt hagyja lehűlni a vízforralót.

A vízforraló tisztításának megkezdése előtt ne felejtse el kihúzni annak dugaszát a konnektorból.

Ne használjon a vízforraló tisztításához csiszoló hatású tisztítószeret, például emulziót, krémet, pasztát stb.

A készülék maximum 2000 méteres tengerszint feletti magasságig használható.

**MEGJEGYZÉS:** A műanyag zacskók veszélyesek lehetnek.

A veszély elkerülése érdekében a műanyag zacskókat tartsa távol a csecsemőktől és gyermekektől.

Ne hagyja, hogy a gyermekek játszanak a csomagolóanyagokkal.

Fulladásveszély!



## FONTOS FIGYELMEZTETÉSEK

A termék nem rendeltetésszerű használata vagy nem megfelelő kezelése a jótállás elvesztésével jár.

A termék hálózathoz csatlakoztatása előtt ellenőrizze, hogy a hálózati feszültség megfelel-e a termék címkéjén feltüntetett értéknek

Ügyeljen arra, hogy használat közben a tápkábel ne gubancolódjon össze, és ne tekeredjen a termék köré.

Ne használja a készüléket és ne dugja be a konnektorba vagy húzza ki abból, ha nedves a keze, vagy ha vizes helyen áll meztláb.

A tápkábelt a dugasznál fogva húzza ki, és soha ne a tápkábelnél fogva mozgassa a készüléket.

A vízforralóba csak vizet szabad tölteni. A tej és a instant italok ráéghetnek a felületekre, és károsíthatják a készüléket. Ne működtesse a vízforralót víz nélkül, és ne töltse túl; figyeljen a min. és a max. jelzésre.

Ha a vízforralót túltölti, a forrásban lévő víz kifuthat!

Ne tegye a vízforralót tűzhelyre vagy mikrohullámú sütőbe a benne levő víz felmelegítéséhez.

A vízforralót tegye mindig stabil, sík, vízszintes felületre; a tápkábel ne lógjon le az asztalról (vagy más munkafelületről), és ne érjen forró felülethez.

Ne használja a vízforralót nyitott fedéllel.

Ne nyissa fel a fedelét, amikor forr a víz.

Ha a belső villamos alkatrészeket víz érte, feltétlenül szárítsa ki teljesen a vízforralót, mielőtt újra bedugná.

Ne mozgassa a vízforralót, amikor be van kapcsolva.

A termék meghibásodása vagy sérülése esetén azonnal húzza ki a tápkábelt a konnektorból, és forduljon szakemberhez. A veszélyek elkerülése érdekében ne nyissa fel a készüléket. Kizárólag a gyártó hivatalos szervizmunkatársai végezhetnek javítást a készüléken.

A **B&B TRENDS SL** a jelen használati utasításban foglaltak be nem tartásából eredő személyi, állati, illetve tárgyi sérülésekért felelősséget nem vállal.

## HASZNÁLATI UTASÍTÁS

### Használat előtt

Feltétlenül távolítson el minden csomagolóanyagot.

Javasoljuk, hogy az első használat előtt forraljon fel két adag vizet, hogy áttisztuljon a rendszer.

### Vízforralás

Töltse fel a vízforralót csapvízzel felnyitott fedél mellett.

Ellenőrizze a víz mennyiségét a vízszintjelzőn. A vízszint a minimális és a maximális szintjelzés között legyen.

Csukja le a fedelet úgy, hogy retesze bekattanjon, és tegye a vízforralót a talpra.

Nyomja le a kapcsolót, a kapcsoló bekapcsol. Ha a vízforraló világít, akkor bekapcsol. A vizet melegítik.

A vízforraló automatikusan kikapcsol, amint a víz felforrt.

A készülék a bekapcsológombot megnyomva bármikor kikapcsolható.

A vízforralót csak lecsukott fedéllel.

Ha felforralta a vizet, hagyja hűlni 5 percig a vízforralót, mielőtt újra feltöltené vízzel.

Üresen ne kapcsolja be a vízforralót, mert akkor működésbe lép annak túlhevülés elleni védelme, és a készülék automatikusan kikapcsol.

## KARBANTARTÁS ÉS TISZTÍTÁS

1. A készülék tisztításának megkezdése előtt ne felejtse el kihúzni annak dugaszát a konnektorból.
2. Ha a vízforraló nedves, törölgesse le a külsejét száraz ronggyal, ne használjon fémpolírozó szert.
3. Szerelje ki a vízkőszűrőt, áztassa be egy kevés ecetbe, majd öblítse ki tiszta vízzel.
4. A készülék egyik alkatrészét se mosogassa mosogatógépben.
5. Öblítse ki a vízforralót és a vízkőszűrőt tiszta vízzel.
6. Helyezze a vízforralót száraz, nem túl meleg helyre.

## A VÍZKŐ ELTÁVOLÍTÁSA

Rendszeres vízkőmentesítés esetén a vízforraló élettartama megnő, megfelelően fog működni, és energiát takarít meg.

A vízforralót ecet vagy kereskedelmi forgalomban kapható vízkőmentesítő szer segítségével vízkőmentesítse.

Tölts fel a vízforralót a max. jelzésig, és várja meg, amíg a készülék felforralja a vizet. Ezután töltsön bele némi ecetet, és hagyja ázni pár órát. Használhat kereskedelmi forgalomban kapható vízkőmentesítő szert is, ekkor kövesse a gyártó utasításait.

Öblítse ki a vízforralót tiszta vízzel.

Ha naponta használja a vízforralót, végezzen gyakrabban vízkőmentesítést.

## HULLADÉKKEZELÉS



Ez a termék megfelel az elektromos és elektronikus berendezések hulladékairól szóló 2012/19 / EU európai parlamenti és tanácsi irányelveknek (WEEE), amely meghatározza az Európai Unióban az elektromos és elektronikus berendezések hulladékainak ártalmatlanítására és újrahasznosítására vonatkozó jogi keretet. Ne dobja a terméket a szemétköbe. A már nem használt elektronikus és elektromos készülékeket vigye a legközelebbi gyűjtőhelyre.

Az eszköz kikapcsolt, készenléti és hálózati készenléti üzemmódban történő energiafogyasztásáról az EU 2023/826 rendeletével összhangban a következő linken talál információt: <https://zelmer.pl/content/ecodesign-info.html>

**AM DORI SĂ VĂ MULȚUMIM PENTRU ALEGEREA ZELMER. DORIM CA PRODUSUL SĂ FUNCȚIONEZE DUPĂ AȘTEPTĂRILE ȘI NEVOILE DUMNEAVOASTRĂ.**

## **AVERTISMENT**

VĂ RUGĂM SĂ CITIȚI CU ATENȚIE INSTRUCȚIUNILE DE FOLOSIRE ÎNAINTE DE A UTILIZA PRODUSUL. PĂSTRAȚI-LE ÎNTR-UN LOC SIGUR PENTRU CONSULTARE ULTERIOARĂ.

## **DESCRIERE**

1. Pipa
2. Acoperire
3. Buton de deschidere a capacului
4. Mâner
5. Carcasa ceainicului
6. Baza
7. Comutator pornit/oprit cu indicator luminos

## **INSTRUCȚIUNI DE SIGURANȚĂ**

În cazul în care cablul de alimentare este deteriorat, acesta trebuie înlocuit de către producător sau de către reprezentantul de service sau de către o persoană cu o calificare similară, pentru a evita orice pericol.

Acest aparat poate fi utilizat de copii cu vârste cuprinse între 8 ani și peste, dacă sunt supravegheați sau au fost instruiți cu privire la utilizarea aparatului într-un mod sigur și dacă înțeleg pericolele implicate. Curățarea și întreținerea utilizatorilor nu se efectuează de către copii decât dacă au peste 8 ani și sunt supravegheați.

Nu lăsați aparatul și cablul de alimentare la îndemâna copiilor cu vârste mai mici de 8 ani.

Aparatele pot fi utilizate de persoane cu capacități fizice, senzoriale sau mentale reduse sau cu lipsă de experiență și cunoștințe dacă au fost supravegheate sau instruite cu privire la utilizarea aparatului într-un mod sigur și înțeleg pericolele implicate.

Este interzis copiilor să se joace cu acest aparat.

Acest aparat este destinat utilizării în gospodărie.

Aceasta nu este destinată utilizării în locații precum:

- zona de bucătărie a personalului din magazine, birouri și alte medii de lucru;
- ferme;
- de către clienții hotelurilor, motelurilor sau din alte medii rezidențiale;
- pensiuni.

Nu scufundați niciodată aparatul în apă sau în orice alt lichid. În cazul în care fierbătorul este supraumplut, apa fiartă poate fi ejectată.

Aparatul trebuie utilizat numai cu suportul prevăzut

Atenție: evitați vărsarea lichidului pe conector

Atenție: vă puteți răni în cazul folosirii incorecte!

Suprafața elementului de încălzire este supusă căldurii reziduale după utilizare.

Lăsați fierbătorul să se răcească complet înainte de curățare.

Întotdeauna scoateți ștecărul din rețeaua de alimentare înainte de curățarea fierbătorului.

Nu utilizați agenți de curățare abrazivi-cum ar fi emulsii, creme, paste etc. - pentru curățarea fierbătorului.

Dispozitivul este destinat utilizării la o altitudine de până la 2000 m deasupra nivelului mării.

NOTĂ: Pungile de plastic pot fi periculoase.

Pentru a evita pericolul, țineți pungile de plastic departe de bebeluși și copii.

Nu lăsați copiii să se joace cu materialele de ambalare.

Pericol de sufocare!

## AVERTISMENTE IMPORTANTE

Orice utilizare incorectă sau manevrare necorespunzătoare ale aparatului vor duce la pierderea garanției.

Înainte de a conecta aparatul la o sursă de electricitate, verificați dacă tensiunea rețelei dumneavoastră corespunde cu cea indicată pe eticheta produsului.

În timpul utilizării, cablul de conectare la sursa de electricitate trebuie să nu fie încurcat sau înfășurat în jurul produsului.

Nu utilizați dispozitivul, nu conectați și nu deconectați sursa de alimentare cu mâinile și/sau picioarele ude.

Nu trageți de cablul de conectare pentru a-l deconecta de la sursa de electricitate sau nu îl folosiți ca mâner

Umpleți fierbătorul doar cu apă. Laptele și băuturile instant vor arde și deteriora aparatul. Nu folosiți niciodată fierbătorul fără apă și nu-l umpleți peste limită; observați marcajele min și max. Dacă fierbătorul e prea plin, apa va da pe dinafară!

Nu puneți cana pe aragaz sau într-un cuptor cu microunde pentru încălzirea apei.

Fierbătorul se așează întotdeauna pe o suprafață stabilă, netedă, plană; cablul de alimentare nu trebuie să stea la marginea unei mese (sau a oricărei alte suprafețe de lucru) sau să atingă o suprafață încălzită.

Nu folosiți fierbătorul cu capacul deschis.

Nu scoateți capacul atunci când apa fierbe.

Dacă elementele electrice interne sunt inundate cu apă, asigurați-vă că fierbătorul este complet uscat înainte de conectare.

Nu mișcați fierbătorul în timp ce este pornit.

Deconectați produsul imediat de la sursa de electricitate în caz de defectiune sau avarie și contactați un service oficial de asistență tehnică. Pentru a preveni orice risc de pericol, nu deschideți aparatul. Numai personalul tehnic calificat din service-ul oficial de asistență tehnică al mărcii poate efectua reparații sau proceduri pe aparat.

**B&B TRENDS SL** nu este responsabil pentru daunele care pot apărea în cazul persoanelor, animalelor sau obiectelor din cauza nerespectării acestor avertismente.

## INSTRUCȚIUNI DE UTILIZARE

### Înainte de utilizare

Asigurați-vă că toate ambalajele produsului au fost îndepărtate.

Înainte de încălzirea apei pentru prima dată, vă recomandăm utilizarea fierbătorului de două ori, în scopul de a-l curăța.

### Fierberea apei

Umpleți fierbătorul cu apă proaspătă prin capacul deschis.

Citiți cantitatea de pe indicatorul nivelului apei. Nu completați mai puțin decât marcajele minime și maxime indicate.

Închideți capacul până se blochează și puneți fierbătorul pe bază.

Apăsați butonul în jos, comutatorul se aprinde. Dacă ceainicul a fost luminat, acesta se va aprinde. Apa este încălzită.

Fierbătorul se oprește automat odată ce apa este fiartă.

Aparatul poate fi, de asemenea, oprit în orice moment prin activarea comutatorului ON/OFF.

Folosiți fierbătorul doar cu capacul închis.

După fierbere, lăsați ibricul să se răcească timp de 5 minute înainte de a-l umple din nou cu apă.

Nu porniți aparatul în cazul în care fierbătorul este gol, în caz contrar, controlul supraîncălzirii se va activa, iar aparatul se va dezactiva automat.

## ÎNTREȚINERE ȘI CURĂȚARE

1. Nu uitați să scoateți ștecărul înainte de curățarea aparatului.
2. Ștergeți la exterior cu o cârpă moale și uscată atunci când fierbătorul este ud, nu folosiți niciodată un lac pentru metal.
3. Se îndepărtează filtrul anticalcar, se înmoaie în oțet, apoi se clătește cu apă curate
4. Nu folosiți niciodată mașina de spălat vase pentru a spăla componentele aparatului.
5. Clătiți fierbătorul și filtrul anticalcar cu apă curată
6. Depozitați fierbătorul într-un loc uscat și nu foarte fierbinte.

## CURĂȚAREA

Curățarea regulată face fierbătorul să dureze mai mult, asigură funcționarea corectă și economisește energie.

Curățați fierbătorul cu oțet sau un agent comercial de curățare.

Umpleți fierbătorul cu apă până la maxim și aduceți la fierbere. Apoi adăugați o cantitate mică de oțet alb și lăsați-l să stea câteva ore. Puteți utiliza, de asemenea, un produs comercial de curățare și urmați instrucțiunile producătorului.

Clătiți fierbătorul cu apă curată.

Dacă folosiți fierbătorul zilnic, curățați-l mai des.

## ELIMINAREA PRODUSULUI



Acest produs este conform cu Directiva Parlamentului European și a Consiliului 2012/19 / UE privind deșeurile care provin de la echipamentele electrice și electronice (DEEE), care stabilește cadrul legal obligatoriu în Uniunea Europeană pentru eliminarea și refolosirea dispozitivelor electronice și electrice folosite. Nu aruncați acest produs la gunoi. Duceți-l la cel mai apropiat punct de colectare al dispozitivelor electronice și electrice.

Informații despre consumul de energie al aparatului în modul oprit, modul de așteptare și modul de așteptare în rețea, în conformitate cu Regulamentul UE 2023/826, pot fi găsite la următorul link: <https://zelmer.pl/content/ecodesign-info.html>

**БЛАГОДАРИМ ЗА ВЫБОР ПРОДУКЦИИ ZELMER. МЫ УВЕРЕНЫ В ТОМ, ЧТО ЭТО ИЗДЕЛИЕ БУДЕТ ДОЛГО ПРИНОСИТЬ ВАМ ПОЛЬЗУ И УДОВОЛЬСТВИЕ.**

## **ПРЕДУПРЕЖДЕНИЕ**

ПЕРЕД ИСПОЛЬЗОВАНИЕМ ИЗДЕЛИЯ РЕКОМЕНДУЕМ ВНИМАТЕЛЬНО ОЗНАКОМИТЬСЯ С ЭТОЙ ИНСТРУКЦИЕЙ, КОТОРУЮ СЛЕДУЕТ ХРАНИТЬ В НАДЕЖНОМ МЕСТЕ ДЛЯ ОБРАЩЕНИЯ К НЕЙ В БУДУЩЕМ.

## **ОПИСАНИЕ**

1. Носик
2. Крышка
3. Кнопка открытия крышки.
4. Ручка
5. Корпус
6. База
7. Переключатель включения/выключения со световым индикатором.

## **ИНСТРУКЦИИ ПО БЕЗОПАСНОСТИ**

Если кабель питания поврежден, в целях безопасности он должен быть заменен производителем, его авторизованным сервисным агентом или специалистом с аналогичной квалификацией.

Допускается использование прибора детьми старше 8 лет только под присмотром или если они были обучены безопасному пользованию прибором и осознают возможную опасность, связанную с неправильной эксплуатацией прибора. Дети могут очищать и осуществлять обслуживание прибора только в возрасте старше 8 лет и под присмотром.

Храните прибор и его шнур в месте, недоступном для детей младше 8 лет.

Допускается использование приборов людьми с ограниченными физическими, двигательными и психическими способностями, а также людьми, не имеющими достаточного опыта или знаний для его использования, только под присмотром или если они были обучены безопасному пользованию прибором и осознают возможную опасность, связанную с неправильной эксплуатацией прибора.

Не позволяйте детям играть с прибором.

Прибор предназначен только для бытового использования. Он не предназначен для применения в следующих местах:

— обеденные зоны для работников магазинов, офисов и другие производственные помещения;

— фермы;

— отели, мотели и другие места проживания;

— места ночлега с завтраком.

Запрещено погружать прибор в воду или другую жидкость.

Если чайник переполнен, из него может выливаться кипящая вода.

Прибор следует использовать только на подставке, входящей в комплект.

Предупреждение: следует избегать проливов на вилку прибора.

Предупреждение: возможность травмы при неправильной эксплуатации!

После использования на поверхности нагревательного элемента присутствует остаточное тепло.

Перед очисткой дайте чайнику остыть полностью.

Всегда отключайте чайник из розетки перед очисткой.

Не используйте абразивные чистящие средства, например, эмульсии, крема, пасты и пр. для очистки чайника.

Данное устройство предназначено для использования на максимальной высоте до 2000 м над уровнем моря.

**ПРИМЕЧАНИЕ:** Пластиковые пакеты могут быть опасны.

Во избежание опасности держите пластиковые пакеты подальше от младенцев и детей.

Не позволяйте детям играть с упаковочными материалами.

Опасность удушья!



## ВАЖНЫЕ ПРЕДУПРЕЖДЕНИЯ

Любое ненадлежащее использование или неправильное обращение с прибором делает гарантию недействительной.

Перед подключением устройства убедитесь в том, что напряжение в сети соответствует значению, указанному на этикетке изделия.

Следите за тем, чтобы сетевой кабель не был запутан или намотан на прибор во время его эксплуатации.

Запрещено использовать прибор, подключать или отключать его от сети, касаясь его влажными руками и/или ногами.

Не тяните за сетевой кабель, чтобы отключить прибор, и не подвешивайте на него устройство.

Наливайте в чайник только воду. Молоко и растворимые напитки подгорят и повредят прибор. Не включайте чайник без воды и не заливайте воды больше положенного; всегда следите за отметкой минимального (min) и максимального (max) уровня. Если налить в чайник слишком много воды, при кипении она будет выплескиваться!

Не ставьте чайник на плиту или в микроволновую печь для повторного нагрева воды.

Всегда размещайте чайник на стабильной, ровной и плоской поверхности; силовой шнур не должен свободно свисать с края стола (или любой другой рабочей поверхности) или касаться нагретой поверхности.

Не используйте чайник с открытой крышкой.

Не открывайте крышку, когда вода кипит.

Если внутренние электрические элементы зальет вода, перед включением в розетку убедитесь в том, что чайник полностью высох.

Не перемещайте чайник, когда он работает.

При поломке или повреждении незамедлительно отключите устройство от сети и обратитесь в официальную службу технической поддержки. В целях безопасности не открывайте устройство.

Только квалифицированный технический персонал из официальной службы технической поддержки компании может выполнять ремонт или другие виды технических операций на устройстве.

**B&B TRENDS SL** не несет ответственности за любой ущерб, который может быть нанесен лицам, животным или предметам в случае несоблюдения данных предупреждений.

## ИНСТРУКЦИИ ПО ПРИМЕНЕНИЮ

### Перед применением

Убедитесь в том, что с прибора снята вся упаковка.

Перед первым нагревом воды рекомендуем дважды вскипятить воду в чайнике, чтобы очистить систему.

### Кипячение

Налейте в чайник свежую воду через открытую крышку.

Проверьте объем по индикатору уровня воды. Заполняйте чайник с учетом минимальной и максимальной отметки воды.

Закройте крышку до характерного щелчка и установите чайник на подставку.

Нажмите выключатель вниз, выключатель включится. Если чайник светит, он включится. Вода нагревается.

Когда вода закипит, чайник автоматически отключится.

Прибор также можно отключить в любое время, подняв выключатель вверх.

Используйте прибор только с закрытой крышкой.

После кипячения дайте чайнику остыть в течение 5 минут, прежде чем повторно наполнять его водой.

Не включайте чайник без воды, иначе сработает предохранитель от перегрева и прибор отключится автоматически.

## ЧИСТКА И ТЕХНИЧЕСКОЕ ОБСЛУЖИВАНИЕ

1. Не забывайте выключать чайник из розетки перед очисткой.
2. Протирайте влажный чайник мягкой сухой тканью; не используйте металлическую полировку.
3. Снимите фильтр от накипи, погрузите его в слабый раствор уксуса и промойте чистой водой.
4. Запрещено мыть любые части прибора в посудомоечной машине.
5. Ополосните чайник и фильтр от накипи чистой водой.
6. Поставьте чайник в сухое и не очень горячее место.

## УДАЛЕНИЯ НАКИПИ

Регулярная очистка от накипи продлевает срок службы чайника, гарантирует его надлежащее функционирование и экономит электроэнергию.

Для очистки чайника от накипи используйте уксус или средства для удаления накипи, которые продаются в магазинах.

Наполните чайник водой до максимальной отметки и доведите до кипения. Затем добавьте небольшое количество белого уксуса и дайте воде отстояться несколько часов. Также можно использовать специальное средство для удаления накипи, следуя инструкциям изготовителя.

Ополосните чайник чистой водой.

При ежедневном использовании чайника накипь следует удалять чаще.

## УТИЛИЗАЦИЯ УСТРОЙСТВА



Это устройство соответствует Директиве Европарламента и Совета 2012/19/UE об отходах электрического и электронного оборудования (WEEE), в которой определяются правовые рамки, действующие в Евросоюзе относительно ликвидации и повторного использования бывших в употреблении электронных и электрических устройств. Не выбрасывайте это устройство в мусор.

Его необходимо отдать в ближайший пункт скупки использованных электронных и электрических устройств.

Информация о потреблении энергии устройством в режиме выключения, режиме ожидания и сетевом режиме ожидания в соответствии с Регламентом ЕС 2023/826 доступна по следующей ссылке: <https://zelmer.pl/content/ecodesign-info.html>

**БЛАГОДАРИМ ВИ, ЧЕ ИЗБРАХТЕ ZELMER. ЖЕЛАЕМ ВИ ПРИЯТНА РАБОТА И УДОВЛЕТВОРЕНИЕ С ТОЗИ ПРОДУКТ.**

## **ВНИМАНИЕ**

ПРОЧЕТЕТЕ ВНИМАТЕЛНО ИНСТРУКЦИИТЕ ЗА УПОТРЕБА, ПРЕДИ ДА ИЗПОЛЗВАТЕ ПРОДУКТА. СЪХРАНЯВАЙТЕ ГИ НА СИГУРНО МЯСТО ЗА БЪДЕЩА СПРАВКА.

## **ОПИСАНИЕ**

1. Чучур
2. Капак
3. Бутон за отваряне на капака
4. Дръжка
5. Корпус
6. Основа
7. Ключ за включване/изключване със светлинен индикатор

## **ИНСТРУКЦИИ ЗА БЕЗОПАСНОСТ**

Ако захранващият кабел е повреден, той трябва да бъде заменен от производителя, неговия сервизен агент или лица с подобна квалификация, за да се избегне опасност.

Този уред може да се използва от деца от 8-годишна възраст нагоре, ако те са надзиравани или инструктирани относно използването на уреда по безопасен начин и разбират опасностите, свързани с това. Почистването и поддръжката на уреда могат да се извършват от деца, но само ако са над 8-годишни и са под надзор на възрастни. Уредът и кабелът му трябва да са извън досега на деца под 8-годишна възраст.

Уредите могат да се използват от лица с намалени физически, сетивни или умствени способности или липса на опит и познания, ако те са били надзиравани или инструктирани относно използването на уреда по безопасен начин и разбират опасностите, свързани с това.

Децата не бива да си играят с уреда.

Този уред е предназначен за употреба за битови нужди. Той не е предназначен за употреба в следните случаи:

- кухни за персонала в магазини, офиси и други работни места;
- селскостопански помещения;
- от клиенти в хотели, мотели и други видове заведения от жилищен тип;
- заведения, предлагащи нощувки и закуски.

Не потапяйте уреда във вода или каквато и да е друга течност.

Ако каната е препълнена, от нея може да се излее вряла вода.

Уредът трябва да се използва само с предоставената стойка.

Предупреждение: избягвайте разливане на течности върху конектора.

Предупреждение: при неправилна употреба съществува риск от нараняване!

След употреба по повърхността на загряващия елемент има остатъчна топлина.

Преди почистване оставете каната да изстине напълно.

Преди почистване на каната винаги изваждайте щепсела от контакта.

За почистване на каната никога не използвайте абразивни почистващи средства – например емулсии, кремове, пасти и т.н.

Устройството е предназначено за използване на максимална надморска височина от 2000 метра н.м.р.

**ЗАБЕЛЕЖКА:** Пластмасовите торбички могат да бъдат опасни.

За да избегнете опасност, дръжте пластмасовите торбички

далеч от бебета и деца.

Не позволявайте на децата да си играят с опаковъчните материали.

Опасност от задушаване!

## ВАЖНИ ПРЕДУПРЕЖДЕНИЯ

Всяко използване не по предназначение или неправилно боравене с продукта прави гаранцията невалидна. Преди да включите продукта в контакта, проверете дали мрежовото ви напрежение е същото като това, посочено на етикета на продукта.

Захранващият кабел не трябва да се заплита или да се увива около продукта по време на употреба.

Не използвайте уреда, не го включвайте или изключвайте към/от електрическата мрежа с мокри ръце и/или крака.

Не дърпайте свързващия кабел, за да го изключите от контакта и не го използвайте за дръжка.

Каната да се пълни само с вода. Млякото и разтворимите напитки загарят и повреждат уреда.

Никога не включвайте каната без вода, не я и препълвайте; спазвайте отметките за минимално и максимално количество. Ако каната е препълнена, при кипене водата се излива навън!

Не поставяйте каната върху готварска печка или микровълнова фурна за повторно загреване на водата.

Винаги поставяйте каната върху стабилна, гладка, плоска повърхност; захранващият кабел не бива да виси свободно от ръба на маса (или друга работна повърхност), нито да се допира до сгорещена повърхност.

Не използвайте каната с отворен капак.

Не отстранявайте капака, когато водата кипи.

Ако вътрешните електрически елементи са мокри, необходимо е да се погрижите каната да бъде напълно суха, преди да я включите в контакта.

Не премествайте каната във включено положение.

Изключете незабавно продукта от електрическата мрежа в случай на авария или повреда и се свържете с упълномощена служба за техническа поддръжка. За да предотвратите риск от опасност, не отваряйте устройството. Само квалифициран технически персонал от официалната служба за техническа поддръжка на марката може да извършва ремонти или процедури по устройството.

**B&B TRENDS SL.** не носи отговорност за каквито и да било възможни щети за хора, животни или предмети поради неспазване на тези предупреждения.

## ИНСТРУКЦИИ ЗА УПОТРЕБА

### Преди употреба

Уверете се, че всички елементи на опаковката на каната са отстранени.

Преди да загревате вода за пръв път, ние препоръчваме да използвате каната два пъти, за да се почисти.

### Сваряване на вода

Напълнете каната с прясна вода през отворения капак.

Вижте какво е количеството вода от индикатора за нивото на водата. Не пълнете по-малко от отметката за минимално количество и повече от отметката за максимално количество.

Затворете капака, докато се заключи, и поставете каната върху основата.

Натиснете превключвателя надолу, превключвателят се включва. Ако чайникът е водил светлина, той ще се включи. Водата се нагръва. Каната се изключва автоматично, след като водата кипне.

Уредът може да се изключи по всяко време чрез превключване на превключвателя ВКЛ./ИЗКЛ. в горно положение.

Работете с каната само със затворен капак.

След кипване на водата оставете каната да изстине за 5 минути, преди да я напълните отново с вода.

Не включвайте уреда, ако каната е празна – в противен случай релето за прегряване се включва и превключвателят се изключва автоматично.

## ПОДДРЪЖКА И ПОЧИСТВАНЕ

1. Преди почистване на уреда не забравяйте да извадите щепсела от контакта.
2. Когато каната е влажна, я изтрийте откъм външната ѝ страна със суха кърпа, но никога не използвайте телена четка.
3. Извадете филтъра за варовик, накинете го в малко оцет, след което изплакнете с чиста вода.
4. За почистване на каквито и да са части на машината никога не използвайте миялна машина.
5. Изплакнете каната и филтъра за варовик с чиста вода.
6. Поставете каната на сухо и не много горещо място.

## ОТСТРАНЯВАНЕ НА КОТЛЕНИЯ КАМЪК

Редовното почистване на котлен камък удължава живота на каната, осигурява нормално функциониране и пести електроенергия.

Почистването на котлен камък се осъществява с оцет или средство за почистване на котлен камък от търговската мрежа.

Напълнете каната с вода до отметката за максимално ниво на водата и кипнете водата. След това налейте малко количество бял оцет и го оставете да действа за два-три часа. Освен това можете да използвате средство за почистване на котлен камък от търговската мрежа, като използвате указанията на производителя. Изплакнете каната с чиста вода.

Ако използвате каната всеки ден, е добре да почиствате котления камък по-често.

## ОТСТРАНЯВАНЕ НА ПРОДУКТА



Този продукт съответства на Директива на Европейския Парламент и на Съвета 2012/19/ЕС по въпроса за изразходвани електрически и електронни уреди (WEEE), която определя правните рамки, действащи в Европейския Съюз в областта на отстраняване и повторно използване на изразходваните електронни и електрически уреди. Не изхвърляйте този продукт с битовите отпадъци. Предадете го в най-близкия пункт за изкупуване на изразходвани електронни и електрически уреди.

Информация за консумацията на енергия от уреда в режим изключено, в режим на готовност и в мрежови режим на готовност, в съответствие с Регламент (ЕС) 2023/826, може да бъде намерена на следния линк: <https://zelmer.pl/content/ecodesign-info.html>

**МИ ХОТИЛИ Б ПОДЯКУВАТИ ВАМ ЗА ВИБІР ZELMER. МИ БАЖАЄМО, ЩОБ ПРОДУКТ ПРАЦЮВАВ І ПРИНОСИВ ВАМ ЗАДОВОЛЕННЯ.**

## **ПОПЕРЕДЖЕННЯ**

ПЕРЕД ВИКОРИСТАННЯМ ПРОДУКТУ УВАЖНО ПРОЧИТАЙТЕ ЦЮ ІНСТРУКЦІЮ З ВИКОРИСТАННЯ. ЗБЕРІГАЙТЕ ЇЇ У БЕЗПЕЧНОМУ МІСЦІ ДЛЯ ПОДАЛЬШОГО ВИКОРИСТАННЯ.

## **ОПИС**

1. Носик
2. Обкладинка
3. Кнопка відкриття кришки
4. Ручка
5. Корпус
6. Основа
7. Вимикач з індикатором

## **ІНСТРУКЦІЯ З БЕЗПЕКИ**

Якщо шнур живлення пошкоджено, для уникнення небезпеки його має бути замінено виробником, його агентом із сервісу або аналогічно кваліфікованими особами.

Під час використання цього приладу дітьми старше 8 років вони мають перебувати під наглядом, або ж їм мають бути роз'яснені правила безпечного поводження з приладом, і вони усвідомили небезпеки, які виходять від нього. Очищення й призначене для користувача техобслуговування забороняється виконувати дітям молодше 8 років, і коли вони не перебувають під наглядом. Тримайте прилад і його шнур у місці, недоступному для дітей у віці менше 8 років.

Під час використання цього приладу особами з обмеженими фізичними, сенсорними або розумовими здібностями, а також недостатнім досвідом або знаннями такі особи мають перебувати під наглядом, або ж їм мають бути роз'яснені

правила безпечного поводження з приладом, і вони усвідомили небезпеки, які виходять від нього.

Не можна допускати, щоб діти грали з приладом.

Цей прилад призначений для використання в домашньому господарстві. Він не призначений для

використання:

— у кухонних приміщеннях персоналу в магазинах, офісах та інших робочих середовищах;

— у сільських будинках;

— клієнтами в готелях, мотелях та інших приміщеннях житлового типу;

— домашніх готелях типу «нічліг і сніданок».

Ніколи не занурюйте прилад у воду або у будь-яку іншу рідину.

Якщо чайник переповнений, може виплеснутися окріп.

Використовувати прилад можна лише в комплекті з підставкою.

Попередження: уникайте розливу на з'єднувач.

Попередження: можливість травмування внаслідок неправильного використання!

Поверхня нагрівального елемента після використання залишається нагрітою.

Перед очищенням дайте чайнику повністю охолонути.

Перед очищенням чайника завжди виймайте штепсельну вилку з розетки.

Невикористовуйте для очищення чайника жодні абразивні засоби для чищення: наприклад, емульсії, креми, пасти тощо.

Цей прилад призначено для використання на максимальній висоті до 2000 м над рівнем моря.

**УВАГА:** Поліетиленові пакети можуть бути небезпечними.



Щоб уникнути небезпеки, тримайте поліетиленові пакети подалі від немовлят і дітей.

Не дозволяйте дітям гратися з пакувальними матеріалами.

Небезпека задухи!

## ВАЖЛИВІ ПОПЕРЕДЖЕННЯ

Будь-яке неналежне використання продукту або неправильне поводження з ним робить гарантію недійсною. Перед тим як підключити продукт до електроживлення, переконайтесь у тому, що напруга мережі є такою, яка вказана на етикетці продукту.

Під час використання кабель підключення до мережі не має заплутуватися або обмотуватися навколо продукту.

Не використовуйте прилад, не підключайте його до електромережі й не відключайте від неї, торкаючись його мокрими руками й/або ногами.

Не тягніть за шнур підключення, щоб від'єднати його від електроживлення, і не використовуйте його як ручку.

Наповнюйте чайник лише водою. Молочні й розчинні напої підгорають і пошкодять прилад. Ніколи не використовуйте чайник без води й не переповнюйте його; дотримуйтесь позначки мінімуму й максимуму. Якщо чайник занадто повний, вода переллється через край!

Не ставте чайник на плиту або в мікрохвильову піч для повторного нагрівання води.

Завжди розміщуйте чайник на стійкій, гладкій і рівній поверхні; шнур живлення не має вільно звисати з краю столу (чи з будь-якої іншої робочої поверхні) або торкатися нагрітої поверхні.

Не використовуйте чайник з відкритою кришкою.

Не знімайте кришку, коли вода закипить.

Якщо внутрішні електричні елементи залиті водою, перед тим як підключити його до розетки переконайтесь в тому, що чайник повністю висохнув.

Не рухайте чайник, коли він увімкнений.

У разі поломки або пошкодження приладу негайно відключіть його від електроживлення й зверніться до офіційної служби технічної підтримки. Для уникнення небезпеки не відкривайте прилад. Виконувати ремонт приладу або будь-які операції з ним може тільки кваліфікований технічний персонал з офіційної служби технічної підтримки бренду.

**B&B TRENDS SL** не несе відповідальності за будь-які збитки, що можуть бути завдані особам, тваринам або предметам у разі недотримання цих попереджень.

## ІНСТРУКЦІЯ ЩОДО ЗАСТОСУВАННЯ

### Перед використанням

Видаліть усю упаковку продукту.

Перш ніж нагрівати воду вперше, радимо два рази використати чайник, щоб очистити систему.

### Кип'ятіння води

Наповніть чайник свіжою водою через відкриту кришку.

Подивіться кількість на індикаторі рівня води. Не заповнюйте менше зазначених позначок мінімуму й максимуму.

Закрийте кришку, щоб вона зафіксувалася, і поставте чайник на базу.

Натисніть перемикач вниз, перемикач увімкнеться. Якщо чайник привів світло, він увімкнеться.

Вода нагрівається.

Коли вода закипить, чайник автоматично вимкнеться.

Прилад також можна вимкнути в будь-який час, натиснувши перемикач увімкнення/вимкнення.

Використовуйте чайник лише із закритою кришкою.

Після закипання води дайте чайнику охолонути протягом 5 хвилин, перш ніж наповнити його водою знову.

Не вмикайте прилад, якщо чайник порожній. Якщо таке станеться, ввімкнеться регулятор перегріву, і прилад автоматично вимкнеться.

## ТЕХНІЧНЕ ОБСЛУГОВУВАННЯ Й ОЧИЩЕННЯ

1. Перед очищенням приладу завжди виймайте штепсельну вилку з розетки.
2. Коли чайник мокрий, протирайте його ззовні м'якою ганчіркою, ніколи не використовуйте засобів для полірування металу.
3. Вийміть фільтр від накипу, змочіть його в невеликій кількості оцту, а потім промийте чистою водою.
4. Для очищення деталей приладу ніколи не використовуйте посудомийну машину.
5. Промийте чайник і фільтр від накипу чистою водою.
6. Поставте чайник для води в сухе й не дуже гаряче місце.

## ВИДАЛЕННЯ НАКИПУ

Завдяки регулярному видаленню накипу чайник слугуватиме довше, забезпечить правильну роботу й буде економити енергію.

Видаляйте накип з чайника оцтом або комерційним засобом для видалення накипу.

Наповніть чайник водою до позначки максимуму й доведіть воду до кипіння. Потім додайте невелику кількість білого оцту й дайте йому настоятися пару годин. Також можна використовувати комерційний продукт для видалення накипу, дотримуючись інструкцій виробника.

Промийте чайник чистою водою.

Якщо ви користуєтеся чайником щодня, видаляйте накип частіше.

## УТИЛІЗАЦІЯ ПРИСТРОЮ



Цей пристрій відповідає Директиві Європарламенту і Ради 2012/19/UE про відходи електричного та електронного обладнання (WEEE), в якій визначаються правові межі, що діють у Євросоюзі і стосується ліквідації та повторного використання вживаних електронних і електричних пристроїв.

Не викидайте цей пристрій у сміття. Його необхідно віддати до найближчого пункту зупинення використаних електронних і електричних пристроїв.

Інформацію про споживання енергії пристроєм у режимі вимкнення, режимі очікування та мережевому режимі очікування відповідно до Регламенту ЄС 2023/826 можна знайти за наступним посиланням: <https://zelmer.pl/content/ecodesign-info.html>

# KARTA GWARANCYJNA

**Eurogama sp. z o.o. z siedzibą w Warszawie przy ul.  
Aleje Jerozolimskie 200/225, 02-486 Warszawa**

NAZWA URZĄDZENIA: .....

TYP, MODEL: .....

DATA ZAKUPU: .....

1. Eurogama sp. z o.o. z siedzibą w Warszawie (KRS: 0000735164), wyłączny dystrybutor marki Zelmer w Polsce, udziela dobrowolnej gwarancji na stanowiące Państwa własność Urządzenie objęte niniejszą gwarancją (dalej jako: „Urządzenie”).
2. Zasady i warunki gwarancji opisane zostały w punkcie „Ogólne warunki gwarancji”.
3. Dystrybutor udziela również dodatkowej gwarancji na silnik urządzenia. Dodatkowa gwarancja przysługuje wyłącznie konsumentom.
4. Zasady i warunki dodatkowej gwarancji na silnik urządzenia zostały opisane w punkcie „Warunki dodatkowej gwarancji”.

## OGÓLNE WARUNKI GWARANCJI

### Podstawowe informacje

1. Niniejsza gwarancja udzielana jest przez dystrybutora, Eurogama sp. z o.o. z siedzibą w Warszawie przy ul. Aleje Jerozolimskie 200/225, 02-486 Warszawa, wpisaną do rejestru przedsiębiorców Krajowego Rejestru Sądowego prowadzonego przez Sąd Rejonowy dla Miasta Stołecznego Warszawy w Warszawie, XIV Wydział Gospodarczy Krajowego Rejestru Sądowego pod numerem 0000735164, NIP 5223128159, kapitał zakładowy 105 000,00 zł, zwaną w dalszej części Gwarantem.
2. Gwarancja obejmuje wady fizyczne Urządzenia wynikające z niewłaściwego wykonania Urządzenia bądź jego części, które czynią je nieprzydatnym do użytkowania zgodnie z przeznaczeniem.
3. Odpowiedzialność z tytułu gwarancji obejmuje tylko wady powstałe z przyczyn tkwiących w Urządzeniu istniejących w chwili wydania Urządzenia użytkownikowi końcowemu w pierwszej sprzedaży detalicznej.
4. Gwarancja jest ważna przez 24 miesiące w przypadku pierwszej sprzedaży detalicznej do celu użytku domowego niezwiązanego z prowadzoną działalnością zawodową i gospodarczą (konsument) oraz 12 miesięcy w przypadku pierwszej sprzedaży detalicznej związanej z prowadzoną działalnością zawodową i gospodarczą (przedsiębiorca) od daty wydania Urządzenia użytkownikowi końcowemu.
5. Gwarancja obowiązuje na terytorium Rzeczypospolitej Polskiej dla produktów zakupionych na terytorium Rzeczypospolitej Polskiej.
6. Gwarancją nie są objęte:
  - 1) uszkodzenia mechaniczne, np. odbarwienia lub ścieranie się zewnętrznej powłoki Urządzenia,
  - 2) uszkodzenia powstałe w wyniku nieprawidłowej konserwacji Urządzenia (chemicznej lub termicznej),

- 3) uszkodzenia powstałe w wyniku ingerencji wody lub innej cieczy,
  - 4) uszkodzenia powstałe w wyniku używania Urządzenia niezgodnie z instrukcją do niego dołączoną,
  - 5) uszkodzenia powstałe w wyniku podejmowania prób naprawy Urządzenia przez nieautoryzowany serwis,
  - 6) uszkodzenia powstałe w wyniku modyfikacji lub niepoprawnej instalacji oprogramowania,
  - 7) uszkodzenia części podlegających normalnemu zużyciu, takich jak szczotki, worki, filtry, rury giętkie,
  - 8) uszkodzenia powstałe w wyniku wylądowań atmosferycznych, przepięć, innych zakłóceń w sieciach elektrycznych,
  - 9) uszkodzenia spowodowane zaistnieniem siły wyższej (tj. np. pożarem, trzęsieniem ziemi, działaniami wojennymi lub innymi nieprzewidzianymi zdarzeniami zewnętrznymi).
7. W przypadku braku zgodności Urządzenia z umową uprawnionemu przysługują środki ochrony prawnej ze strony i na koszt Gwaranta, a udzielona gwarancja nie ma wpływu na możliwość skorzystania z tych środków ani ich zakres. W szczególności niniejsza gwarancja nie wyłącza, nie ogranicza ani nie zawiesza uprawnień z tytułu niezgodności rzeczy sprzedanej z umową. Wykonywanie uprawnień z tytułu gwarancji nie wpływa na odpowiedzialność sprzedawcy z tytułu niezgodności rzeczy sprzedanej z umową. W razie wykonywania uprawnień z gwarancji bieg terminu do wykonania uprawnień z tytułu niezgodności rzeczy sprzedanej z umową ulega zawieszeniu z dniem zawiadomienia sprzedawcy o wadzie. Termin ten biegnie dalej od dnia odmowy przez Gwaranta wykonania obowiązków wynikających z gwarancji albo bezskutecznego upływu czasu na ich wykonanie.

## **Procedura gwarancyjna**

8. Dokumentem uprawniającym do skorzystania z gwarancji jest dowód zakupu (np. paragon z kasy fiskalnej, faktura).
9. Zgłaszając usterkę należy skontaktować się z Gwarantem poprzez Autoryzowany Serwis Zelmer pod numerem telefonu 22 824 44 93 lub za pośrednictwem adresu e-mail: [serwis@zelmer.pl](mailto:serwis@zelmer.pl) lub dostarczyć Urządzenie do miejsca zakupu (punktu sprzedaży detalicznej). W przypadku dostarczenia Urządzenia do miejsca zakupu zgłoszenia do Autoryzowanego Serwisu Zelmer dokonuje sprzedawca detaliczny w imieniu uprawnionego.
10. Wysyłka Urządzenia do Autoryzowanego Serwisu Zelmer odbywa się za pośrednictwem wskazanego przez Gwaranta podmiotu świadczącego usługi kurierskie na koszt Gwaranta, po wcześniejszym dokonaniu zgłoszenia zgodnie z punktem 9 Ogólnych Warunków Gwarancji i uzyskaniu numeru zgłoszenia serwisowego (RMA).
11. Uprawniony obowiązany jest udostępnić Urządzenie do odbioru przez Autoryzowanego Serwisu Zelmer za pośrednictwem wskazanego przez Gwaranta podmiotu świadczącego usługi kurierskie. W przeciwnym razie koszty dostarczenia Urządzenia oraz odpowiedzialność za szkody powstałe w transporcie ponosi uprawniony.
12. Dostarczone Urządzenie powinno być kompletne. Do Urządzenia powinny być dołączone opis wady, kopia dowodu zakupu, adres zwrotny uprawnionego oraz telefon kontaktowy.
13. Urządzenie powinno zostać przygotowane do transportu zgodnie z wymogami określonymi przez wskazanego przez Gwaranta podmiot świadczący usługi kurierskie. W przypadku braku zabezpieczenia Urządzenia do transportu zgodnie z przedmiotowymi wymogami, Gwarant nie odpowiada za uszkodzenia w transporcie.
14. W przypadku uszkodzenia Urządzenia w transporcie zalecane jest spisanie protokołu szkody z przedstawicielem wskazanego przez Gwaranta podmiotu świadczącego usługi kurierskie.

15. Dostarczone Urządzenie powinno spełniać ogólnie przyjęte normy czystości, w szczególności zostać dostarczone w stanie wolnym od zabrudzeń i zanieczyszczeń zewnętrznych. W przeciwnym razie Gwarant ma prawo do odmowy naprawy Urządzenia i zwrotu Urządzenia na koszt uprawnionego.

16. Po dostarczeniu Urządzenia do Autoryzowanego Serwisu Zelmer wady ujawnione w okresie gwarancji zostaną usunięte przez Gwaranta.

17. Gwarant obowiązany jest udzielić odpowiedzi na informację o usterce w terminie 14 dni od dnia jej zgłoszenia do Autoryzowanego Serwisu Zelmer.

18. Wady Urządzenia ujawnione w okresie gwarancji zostaną usunięte w możliwie najkrótszym terminie, od 14 do 21 dni roboczych od daty dostarczenia Urządzenia do Autoryzowanego Serwisu Zelmer.

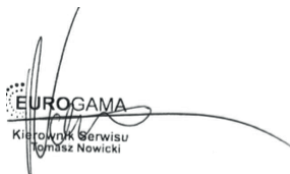
19. W razie braku możliwości usunięcia wady stwierdzonej przez Autoryzowany Serwis Zelmer, uprawnionemu przysługuje prawo do nieodpłatnej wymiany Urządzenia na nowe. Wymiany dokonuje Autoryzowany Serwis Zelmer.

20. W razie braku możliwości wymiany Urządzenia na nowe, uprawnionemu przysługuje zwrot środków na zakup Urządzenia. W celu uzyskania dodatkowych informacji dotyczących dokumentów korygujących należy skontaktować się z Działem Księgowym Gwaranta pod numerem telefonu 22 824 44 93 lub za pośrednictwem adresu e-mail: [dzialfinansowy@zelmer.pl](mailto:dzialfinansowy@zelmer.pl).

21. Po upływie okresu gwarancji Autoryzowany Serwis Zelmer może dokonać odpłatnej naprawy gwarancyjnej. Koszt naprawy jest ustalany indywidualnie w zależności od możliwości i skomplikowania naprawy. W celu sprawdzenia możliwości oraz kosztów naprawy prosimy o kontakt telefoniczny z Autoryzowanym Serwisem Zelmer pod numerem telefonu 22 824 44 93 lub za pośrednictwem adresu e-mail: [serwis@zelmer.pl](mailto:serwis@zelmer.pl).

22. Autoryzowany Serwis Zelmer prowadzi sprzedaż akcesoriów oraz części zamiennych w zależności od ich dostępności. W przypadku potrzeby zakupu prosimy o kontakt telefoniczny z Autoryzowanym Serwisem Zelmer pod numerem telefonu 22 824 44 93 lub za pośrednictwem adresu e-mail: [serwis@zelmer.pl](mailto:serwis@zelmer.pl) w celu sprawdzenia dostępności produktów oraz ich kosztu.

23. W przypadku dodatkowych pytań dotyczących napraw prosimy o kontakt telefoniczny z Autoryzowanym Serwisem Zelmer pod numerem telefonu 22 824 44 93 lub za pośrednictwem adresu e-mail: [serwis@zelmer.pl](mailto:serwis@zelmer.pl).



EUROGAMA  
Kierownik Serwisu  
Tomasz Nowicki

**SERIE: ZLM**
**PRODUCĂTOR: ZELMER**
**Produs**
**Ștampilă importator**
**Model**
**Serie aparat**
**Vânzător**
**Semnătura și ștampilă vânzătorului**
**Factura nr**
**Data**

Am primit produsul în perfectă stare, însoțit de instrucțiuni de utilizare. Semnătură client: \_\_\_\_\_  
 Drepturile consumatorului sunt conforme cu prevederile OUG140/2021 și OG21/1992 cu completările și modificările ulterioare, republicată, precum și cu modificările introduse de OUG174/2008. **ATENȚIE!** Consumatorul are dreptul la măsuri corective din partea vânzătorului, fara costuri, în caz de neconformitate a bunurilor, iar aceste măsuri corective nu sunt afectate de prezenta garanție comercială. Termenul de garanție este de **2 ani** de la data achiziției pentru **persoane fizice** și **1 an** pentru **persoane juridice**. Durata medie de utilizare este de 3-5 ani, cu condiția respectării instrucțiunilor de folosire. Cumpărătorul are obligația utilizării produsului conform instrucțiunilor de utilizare și de asemenea are obligația de a păstra certificatul de garanție împreună cu documentul de plată. În cazul lipsei conformității, consumatorul are dreptul de a solicita vânzătorului, ca măsura reparatorie, repararea produsului sau înlocuirea acestuia, în fiecare caz fără a plăti, exceptând situația în care solicitarea este imposibilă sau disproporționată, luând în considerare toate circumstanțele, inclusiv următoarele: a) valoarea bunurilor în cazul în care nu ar fi existat neconformitatea; b) gravitatea neconformității sau c) dacă măsura corectivă alternativă ar putea fi executată fără vreun inconvenient semnificativ pentru consumator.

Operațiunile de service efectuate în perioada de garanție vor fi menționate pe documente separate. Aceste documente devin partea integrantă din Certificatul de Garanție. Produsele neridicate de la unitatea de service în termen de 60 de zile de la finalizarea operațiunilor vor fi declarate abandonate și predate centrelor de colectare. Prin semnarea prezentului certificat de garanție, cumpărătorul își asumă obligația de a lua la cunoștință condițiile de garanție înscrise în prezenta. Consumatorii beneficiază de înlocuirea bunurilor în cazul în care neconformitatea acestora este constatată la scurt timp după livrare, fără a depăși 30 de zile calendaristice.

Perioada de garanție se prelungește cu durata de timp cât aparatul s-a aflat în service.

NR	DATA SESIZĂRII	DATA TERMINĂRII REPARATIEI	PRELUNGIREA GARANȚIEI	UNITATE SERVICE	SEMNĂTURA DEPANATOR	SEMNĂTURA CUMPARĂTOR

**Ce nu acoperă garanția**

Deteriorările deliberate sau din neglijență, datorate nerespectării instrucțiunilor de utilizare sau instalare, conectarea produsului la un voltaj necorespunzător, deteriorările cauzate de reacții chimice sau electro-chimice, rugină, coroziune, inclusiv cele produse de nivelul de duritate al apei sau condiții necorespunzătoare de mediu. Consumabilele, inclusiv baterii și lămpi. Componentele non-funcționale și decorative care nu afectează în mod obișnuit modul de folosire al produsului, inclusiv zgărieturi și diferențe de culoare. Deteriorările accidentale cauzate de obiecte sau substanțe străine. Deteriorarea următoarelor componente: sticlă ceramică, accesorii, țevile pentru alimentare și scurgere, lămpi, ecrane, butoane, învelișuri, cu excepția cazurilor în care aceste deteriorări se dovedesc a fi cauzate de defecte de fabricație. Folosirea produsului în alt scop decât cel casnic, de exemplu, în scopuri profesionale.

Consumatorul are obligația de a prezenta certificatul de garanție și factura (bonul de cumpărare) la întocmirea reclamației plasate la defectarea produsului.

Pe parcursul termenului de garanție, unitatea de service va repara sau înlocui produsul, după caz.

Repararea sau înlocuirea produselor se va efectua conform prevederilor legale în cadrul unei perioade de timp de 15 zile.

**Procedura de urmat pentru a obține aplicarea garanției comerciale**

Pentru a putea beneficia de prezenta garanție comercială, consumatorul se poate prezenta fizic în magazinul de unde a fost achiziționat produsul sau poate contacta direct (telefonic sau prin e-mail) call center-ul Premium Appliances srl, datele de contact regasindu-se pe ultima pagina a prezentului certificat de garanție **Reparațiile necorespunzătoare efectuate asupra aparatului pot afecta securitatea acestuia și pot produce defecțiuni iremediabile. Pentru a evita aceste situații vă recomandăm efectuarea oricăror reparații/verificări în exclusivitate la centrele autorizate.**

**DISTRIBUITOR: ZELMER ROMANIA**
**PARTENER SERVICE: S.C. PREMIUM APPLIANCES S.R.L.**

Strada Ecaterina Varga nr.2 - Aiud, Județul Alba.

Email: emil.voican@premium-electrocasnice.ro / office@okapigroup.ro

Telefon: 0769 224 338 / 0264 434 242

Назва і вид виробу

Серія

Дата продажу

підпис продавця

Печатка пункту продажу

Назва і вид виробу

Серія

Дата продажу

підпис продавця

Печатка пункту продажу

Назва і вид виробу

Серія

Дата продажу

підпис продавця

Печатка пункту продажу

# ГАРАНТІЙНА КАРТА

Назва і вид виробу:

Серія

## УМОВИ ГАРАНТІЇ

1. Гарантійний термін на продукцію Zeimer становить: 24 місяці з дати продажу, зазначеної в гарантійному талоні. Дефекти та несправності, виявлені в період гарантійного обслуговування, будуть усунені безоплатно.
2. Дефекти, що виникли з вини виробника, виявлені протягом гарантійного терміну, можуть бути усунені тільки авторизованими сервісними центрами протягом 14 днів.
3. Після отримання товару та перевірки дійсності заявки в Авторизованому сервісному центрі, продукт підлягає ремонту або при неможливості проведення ремонту – обміну на аналогічний.
4. Якщо необхідно замінити товар на новий, кінцевий покупець отримує аналогічний від Продавця або дистриб'ютора, а якщо неможливо замінити обладнання, відшкодування від Продавця.
5. Механічні пошкодження товару розглядаються пошкодження, які виникли з вини користувача і не підлягають гарантійному ремонту. Потраплення рідини, сторонніх предметів, комах, інші порушення умов експлуатації, які погіршили якість продукту, також не покриваються гарантійними зобов'язаннями. Проведення ремонтних робіт не авторизованим сервісним центром анулює дію гарантійних зобов'язань.
6. Умовою прийняття обладнання на гарантійне обслуговування є:
  - документ, що підтверджує дату покупки (квитанція / рахунок-фактура / чек);
  - наявність коректно заповненого гарантійного талона (всі поля).

Продавець зобов'язаний заповнити Гарантійну карту. Не заповнена Гарантійна карта, а також відсутність документа, що підтверджує факт і дату покупки, є підставою для відмови в наданні гарантійного обслуговування.

7. Дефекти, що виникли з вини виробника, виявлені протягом гарантійного терміну, можуть бути усунені тільки Авторизованими сервісними центрами протягом 14 днів.

Купувач безкоштовних гарантійних ремонтів виробу (на період гарантійного терміну), доступних на 1 одиницю товару - 3.

8. Після закінчення гарантійного терміну Авторизований сервісний центр може провести платний ремонт. Вартість ремонту визначається індивідуально, залежно від можливості і складності ремонту. Щоб дізнатися, про можливість проведення та вартість ремонту звертайтеся в Авторизований сервісний центр за телефоном **(067)583-30-30** або по електронній пошті: **service@zeimer.com.ua**

9. Звертаємо Вашу увагу, що Авторизований сервісний центр Zeimer виконує гарантійний ремонт тільки тих моделей продукції, які продані на території України з червня 2020 року. Наявність запчастин і комплектуючих в сервісі можлива тільки лише для моделей вироблених і придбаних починаючи з даного періоду. З певними умовами гарантійного обслуговування можна ознайомитися на сайті **zeimer.com.ua**.

### Правила приймання техніки в ремонт

У випадку, коли прилад вийшов з ладу, необхідно відправити його до найближчого авторизованого сервісного центру Zeimer (навіть якщо період дії гарантійного строку вже закінчився). Для прийому техніки для проведення ремонтних робіт необхідно правильно підготувати.

1. Прикласти до товару документи, що підтверджують дату придбання. Це може бути рахунок-фактура, чек.
2. Перевірити наявність коректно заповненого гарантійного талона (всі поля – дата покупки, назва моделі, серійний номер товару).
3. Прилад має бути чистим. Необхідно виділити всі забруднення (пил, бруд) та/або залишки жиру, якщо техніка призначена для роботи з продуктами.
4. Додайте короткий опис несправності/дефекту.
5. Виріб повинен бути ретельно упакований у заводську або іншу упаковку, яка повинна забезпечити збереження та цілісність товару у процесі доставки у сервіс.

Доставка побутової техніки Zeimer до сервісних центрів здійснюється транспортними компаніями Нова Пошта або Міст Експрес.

**Шановні споживачі, звертаємо Вашу увагу, що згідно пункту 5 статті 8 "Закону України про захист прав споживачів" доставка великогабаритних товарів і товарів вагою понад п'ять кілограмів (в період гарантійного обслуговування) до Сервісного центру, для здійснення гарантійного ремонту та їх повернення споживачеві здійснюється за рахунок продавця, виробника (підрприємства, що задовольняє вимоги споживача, встановлені частково першою цією статтю). Товари, за вагою або габаритами менше п'яти кілограмів доставляються до Сервісного центру та повертаються за рахунок споживача. Проведення ремонтних робіт у гарантійний період – безкоштовно.**



**ТОВ «К-ГРУП» Офіційний представник компанії ZELMER в Україні.**

Виробник: Бі енд Бі Тренс Ес. Ел. Каталонія, Eurodata Sp. Z o.o. 24 ПЛ. Ай, Се Н'Омлер, 08130, Стр. Перлеуа де Морада (Барселона), Іспанія; Єврогрома Ст. з о.о., Алев Сролзіммські 200/225, 02-486, Варшава, Польща.

**Пропозиції скерти надіслати:**  
office@zeimer.com.ua  
**Офіційний сайт:**  
www.zeimer.com.ua

## Анотація Сервісного центру про здійснений ремонт

Дата повідомлення № замовлення	Дата виконання	Обсяг ремонту	Підпис та печатка Сервісного центру

УВАГА! Під час ремонту дозволяється відвізання лише одного талона гарантійної карти.

Заповнюється продавцем разом зі розділами гарантійних карток
УВАГА! Розбірливо заповніть кувалковою ручкою!
Печатка місця продажу
Дата продажу - підпис продавця

Талон становить додаток до рахунку

№

Підпис та печатка Сервісного центру

Дата

Талон становить додаток до рахунку

№

Підпис та печатка Сервісного центру

Дата

Талон становить додаток до рахунку

№

Підпис та печатка Сервісного центру

Дата



## EN / WARRANTY REPORT

B&B TRENDS, S.L. guarantees compliance of this product for the use for which it is intended for a period of two years. In the case of breakdown during the term of this warranty, users are entitled to repair or else the replacement of the product at no charge if the former is unavailable, unless one of these options proves impossible to fulfill or is disproportionate. In this case, you can then opt for a reduction in price or cancellation of the sale, which must be dealt with directly with the sales vendor. This also covers replacement of spare parts provided that the product has been used according to the recommendations specified in this manual for both cases, and has not been tampered with by any third party that is not authorised by B&B TRENDS, S.L. The warranty will not cover any parts subject to wear and tear. This warranty does not affect your rights as a consumer in accordance with the provisions in Directive 1999/44/EC for member states of the European Union.

## USE OF WARRANTY

Customers must contact a B&B TRENDS, S.L. authorised Technical Service for repair of the product. Since any tampering of the same by anyone not authorised by B&B TRENDS, S.L., or the careless or improper use of the same shall render this warranty null and void. The warranty must be fully completed and delivered along with the receipt or delivery docket for the effective exercise of rights under this warranty.

This warranty should be retained by the user as well as the invoice, receipt or the delivery docket to facilitate the exercise of these rights. For technical service and after-sales care outside the Polish territory, please submit your query to the point of sale where you purchased the item or check for further aftersales information at [www.zelmer.com](http://www.zelmer.com)

## DE / GARANTIE-ERKLÄRUNG

B&B TRENDS, S.L. garantiert die Konformität dieses Produkts für den Verwendungszweck, für den es bestimmt ist, für einen Zeitraum von zwei Jahren. Im Falle eines Ausfalls während der Laufzeit dieser Garantie sind die Benutzer dazu berechtigt, das Produkt kostenlos zu reparieren oder zu ersetzen, wenn die erste Option nicht möglich ist, es sei denn, eine dieser Optionen erweist sich als nicht erfüllbar oder ist unverhältnismäßig. In diesem Fall können Sie eine Preissenkung oder Stornierung des Verkaufs wählen, was direkt mit dem Verkäufer zu klären ist. Dies gilt auch für den Austausch von Ersatzteilen, sofern das Produkt im Falle beider Optionen gemäß den in dieser Anleitung enthaltenen Empfehlungen verwendet und nicht von einem Dritten manipuliert wurde, der nicht der B&B TRENDS, S.L. zugelassen ist. Die Garantie deckt keine Verschleißteile ab. Diese Garantie betrifft nicht Ihre Rechte als Verbraucher gemäß den Bestimmungen der Richtlinie 1999/44/EG für die Mitgliedstaaten der Europäischen Union.

## INANSPRUCHNAHME DER GARANTIE

Kunden müssen sich bezüglich der Reparatur des Produkts an einen von B&B TRENDS, S.L. zugelassenen technischen Kundendienst wenden.

Jede Manipulation durch Dritte, die nicht von B&B TRENDS, S.L. zugelassen ist, oder die unvorsichtige oder unsachgemäße Verwendung des Produkts führt zum Erlöschen dieser Garantie. Die Garantie muss vollständig ausgefüllt und zusammen mit dem Kaufbeleg oder Lieferschein zurückgesendet werden, um die im Rahmen dieser Garantie geltenden Rechte ausüben zu können.

Diese Garantie sollte vom Benutzer zusammen mit der Rechnung, dem Kaufbeleg oder dem Lieferschein aufbewahrt werden, um die Ausübung dieser Rechte zu erleichtern. Bei einem technischen Service und Kundendienst außerhalb des polnischen Hoheitsgebiets richten Sie Ihre Anfrage bitte an die Verkaufsstelle, bei der Sie das Produkt erworben haben, oder informieren Sie sich unter [www.zelmer.com](http://www.zelmer.com) über weitere Kundendienstinformationen.

## CZ / ZÁRUČNÍ ZPRÁVA

Společnost B&B TRENDS, S.L. poskytuje na tento produkt dvouletou záruční lhůtu v případě jeho použití v souladu s určením. Dojde-li během záruční lhůty k poruše, jsou uživatelé oprávněni nechat si produkt bezplatně opravit, případně vyměnit, není-li oprava možná, s výjimkou případů, kdy některou z těchto možností nelze provést nebo kdy je její provedení nepřiměřené. V takovém případě se můžete rozhodnout pro slevu z kupní ceny nebo zrušení prodeje, které musí být řešeno přímo s prodejcem. To zahrnuje i výměnu náhradních dílů za předpokladu, že byl produkt používán v souladu s doporučeními uvedenými v této příručce a že s ním nemanipulovala žádná třetí strana, která není autorizována společností B&B TRENDS, S.L. Záruka se nevztahuje na žádné součásti podléhající opotřebení. Tato záruka nemá vliv na vaše spotřebitelská práva v souladu s ustanoveními směrnice 1999/44/ES platné pro členské státy Evropské unie.

## POUŽITÍ ZÁRUKY

Pro opravu produktu musejí zákazníci kontaktovat technický servis autorizovaný společností B&B TRENDS, S.L.

Pokud s produktem manipulovala osoba bez autorizace společnosti B&B TRENDS, S.L. nebo byl produkt používán neopatrně či nesprávně, ztrácí tato záruka platnost. Pro účinné uplatnění vašich práv plynoucích z této záruky je třeba záruku kompletně vyplnit a přiložit k ní účtenku nebo dodací list.

Pro snazší uplatnění těchto práv doporučujeme, aby si uživatel ponechal tuto záruku a spolu s ní i fakturu, účtenku nebo dodací list. Pro technickou podporu a poprodejní péči mimo území Polska zašlete dotaz na prodejní místo, kde jste si výrobek zakoupili, nebo si projděte další informace o poprodejních službách na adrese [www.zelmer.com](http://www.zelmer.com)

## SK / ZÁRUKA

Spoločnosť B&B TRENDS, S.L. ručí, že tento výrobok spĺňa po dobu dvoch rokov požiadavky týkajúce sa použitia, na ktoré je určený. V prípade poruchy počas doby platnosti tejto záruky majú používatelia právo na bezplatnú opravu prípadne výmenu produktu, ak oprava nie je k dispozícii, okrem prípadu, že sa jedna z týchto možností nedá splniť alebo je neprimeraná. V tomto prípade si môžete zvoliť zníženie ceny alebo zrušenie predaja, čo je potrebné riešiť priamo s predajcom. Vztahuje sa to aj na výmenu náhradných dielov za predpokladu, že sa výrobok používal v súlade s odporúčaniami uvedenými v tejto príručke pre obidva prípady a že doň nezasahovala žiadna tretia strana, ktorá nemá povolenie od spoločnosti B&B TRENDS, S.L. Záruka sa nevztahuje na diely podliehajúce opotrebeniu. Táto záruka nemá vplyv na vaše práva spotrebiteľa v zmysle ustanovení smernice 1999/44/ES, ktorá platí pre členské štáty Európskej únie.

## UPLATNENIE ZÁRUKY

V prípade žiadosti o opravu výrobku musia zákazníci kontaktovať autorizovaný technický servis spoločnosti B&B TRENDS, S.L.

Všetky neoprávněné zásahy osobami, které nemají povolenie zo strany spoločnosti B&B TRENDS, S.L. , prípadne neopatrné alebo nesprávne použitie výrobku rušia platnosť tejto záruky. Na účinné uplatnenie práv vyplývajúcich z tejto záruky musí byť záruka úplne vyplnená a doručená s príjmovým dokladom alebo dokladom o dodaní.

Používateľ by si mal túto záruku ako aj faktúru, príjmový doklad alebo dodací list ponechať, aby sa uplatnenie týchto práv uľahčilo. V prípade technického servisu a popredajnej starostlivosti mimo poľského územia pošlite svoju žiadosť predajcovi, u ktorého ste si výrobok kúpili, alebo si pozrite ďalšie informácie o popredajných službách na adrese [www.zelmer.com](http://www.zelmer.com)

## HU / GARANCIA

Az B&B TRENDS, S.L. két évre garانتálja a termék rendeltetésszerű használatát. Ha a termék a garancia időtartama alatt meghibásodik, a terméket díjmentesen megjavítjuk, vagy ha a javítás nem lehetséges, díjmentesen kicseréljük azt, kivéve, ha e lehetőségek valamelyike nem lehetséges vagy aránytalan költséggel járna. Ebben az esetben a felhasználó kérheti a termék árának leszállítását, vagy elállhat a vásárlástól. Ezekben az esetekben közvetlenül az értékesítést végző kereskedőhöz kell fordulni. A garancia a pótalkatrészeket is fedezi, amennyiben a terméket a jelen kézikönyvben leírtak betartásával használták, és az B&B TRENDS, S.L. vállalaton kívül más nem végzett rajta semmilyen műveletet. A garancia a normál elhasználódás és kopás által érintett alkatrészekre nem vonatkozik. Ha Ön az Európai Unió valamelyik tagállamának a polgára, ez a garancia nem korlátozza az Ön 1999/44/EK irányelv előírásnak megfelelő fogyasztói jogait.

## A GARANCIA ÉRVÉNYESÍTÉSE

Ha a terméket javítani kell, vegye fel a kapcsolatot az B&B TRENDS, S.L. hivatalos szervizével. A termék a B&B TRENDS, S.L. által felhatalmazottaktól eltérő felek általi illetéktelen módosítása/javítása, valamint a termék gondatlan vagy nem rendeltetésszerű használata esetén a garancia érvényét veszti. A felhasználó abban az esetben élhet a garanciális jogaival, ha a garancialevelet hiánytalanul kitöltötték,

és a nyugtával vagy a szállítási dokumentumokkal együtt átadták.

A garanciális jogok gyakorlásához a felhasználó köteles bemutatni a garancialevelet és a számlát, nyugtát vagy szállítási dokumentumot. Lengyelországon kívül a műszaki szerviz és a vevőszolgálati szolgáltatások igénybevétele érdekében forduljon ahhoz az üzlethez, ahol a terméket vásárolta, vagy olvassa el a vevőszolgálati információkat a [www.zelmer.com](http://www.zelmer.com) oldalon

## RO / RAPORT DE GARANȚIE

B&B TRENDS, S.L. garantează conformitatea acestui produs cu scopul pentru care a fost conceput, pentru o perioadă de doi ani. În cazul defectării pe perioada acestei garanții, utilizatorii au dreptul să repare sau să înlocuiască produsul gratuit, dacă prima variantă nu este disponibilă, cu excepția cazului în care una dintre aceste opțiuni se dovedește a fi imposibil de îndeplinit sau nu este proporționată. În acest caz, puteți opta pentru o reducere de preț sau anularea vânzării, care trebuie tratată direct cu furnizorul de vânzări. Această garanție acoperă și înlocuirea pieselor de schimb, cu condiția ca produsul să fi fost folosit conform recomandărilor specificate în acest manual, pentru ambele cazuri, și să nu fi fost modificat de o terță parte care nu este autorizată de B&B TRENDS, S.L. Garanția nu va acoperi nici o piesă supusă uzurii. Această garanție nu afectează drepturile dvs. în calitate de consumator, în conformitate cu prevederile Directivei 1999/44/CE pentru statele membre ale Uniunii Europene.

## UTILIZAREA GARANȚIEI

Clienții trebuie să contacteze un serviciu tehnic autorizat de B&B TRENDS, S.L. în vederea reparării produsului.

Astfel orice modificare a produsului efectuată de orice persoană neautorizată de B&B TRENDS, S.L. sau utilizarea neglijentă sau necorespunzătoare a acestuia va anula această garanție. Garanția trebuie să fie completată integral și livrată împreună cu borderoul de primire sau expediere, în vederea exercitării efective a drepturilor în baza acestei garanții.

Această garanție trebuie păstrată de către utilizator alături de factură, borderoul de primire sau expediere, pentru a facilita exercitarea acestor drepturi. Pentru serviciul tehnic și serviciul de post-vânzare în afara teritoriului Poloniei, trimiteți întrebările dvs. la punctul de vânzare de la care ați achiziționat articolul sau consultați informații de post-vânzare suplimentare la [www.zelmer.com](http://www.zelmer.com)

## RU / ГАРАНТИЙНОЕ ОБСЛУЖИВАНИЕ

Компания B&B TRENDS, S.L. предоставляет гарантию на данное изделие сроком 2 года с момента приобретения нового изделия потребителем, если изделие будет применяться по назначению. В случае поломки во время гарантийного срока пользователи имеют право на бесплатный ремонт или замену изделия, если ремонт будет невозможен. Эта гарантия также включает замену запчастей, если изделие эксплуатировалось согласно рекомендациям, указанным в этом руководстве, и не было отремонтировано сторонними специалистами, не уполномоченными компанией B&B TRENDS, S.L. . Гарантия не распространяется на запчасти, подверженные эксплуатационному износу. Эта гарантия не влияет на права потребителя согласно условиям Директивы 1999/44/ЕС для стран — членов Европейского союза.

## ПРИМЕНЕНИЕ ГАРАНТИИ

Клиенты обязаны связаться с сервисным центром, уполномоченным компанией B&B TRENDS, S.L. на проведение ремонта изделий.

Любые манипуляции с изделием специалистами, не уполномоченными компанией B&B TRENDS, S.L. , небрежное или нецелевое использование изделия приведут к аннулированию гарантии. Гарантийное обслуживание предоставляется при условии предоставления потребителем документа о покупке — кассового чека.

Пользователь обязан хранить кассовый чек, чтобы облегчить процесс выполнения гарантийных работ. Для получения технического обслуживания и послепродажного обслуживания за пределами Польши следует передать запрос в точку продажи, где была выполнена покупка товара, или уточнить информацию по послепродажному обслуживанию на сайте [www.zelmer.com](http://www.zelmer.com) Срок службы изделия 2 года с даты продажи в условиях эксплуатации и хранения при температуре от 0°C до 40°C.

## BG / ГАРАНЦИОНЕН ОТЧЕТ

B&B TRENDS, S.L. гарантира, че този продукт съответства на употребата, за която е предназначен, за срок от две години. В случай на отказ през гаранционния срок потребителите имат право да ремонтират продукта или евентуално да го заменят безплатно, ако не може да се ремонтира, освен ако един от тези варианти се окаже невъзможен за изпълнение или е непропорционален. В такъв случай можете да изберете намаляване на цената или отмяна на продажбата, което се уговаря директно с продавача. Гаранцията покрива и смяната на резервните части, но при условие че продуктът е използван съобразно препоръките, посочени в това ръководство за двата случая, както и ако не е предприет опит за намеса от трето лице, което не е упълномощено за тази цел от B&B TRENDS, S.L. . Гаранцията не покрива никакви амортизирани части. Тази гаранция не засяга Вашите права като потребител в съответствие с разпоредбата в Директива 1999/44/ЕО за държавите членки на Европейския съюз.

## ИЗПОЛЗВАНЕ НА ГАРАНЦИЯТА

Клиентите трябва да се свържат с оторизиран технически сервис на B&B TRENDS, S.L. за ремонт на продукта.

Всяка намеса в продукта от неупълномощено от B&B TRENDS, S.L. лице или небрежна или неправилна употреба на същото лице анулира настоящата гаранция. Гаранцията трябва да се попълни изцяло и да се връчи заедно с касовата бележка или приемно-предавателния протокол, за да може действително да се упражняват правата по тази гаранция.

Гаранцията следва да остане у потребителя заедно с фактурата, касовата бележка или приемно-предавателния протокол с цел улесняване упражняването на тези права. За техническо обслужване и следпродажбен сервис извън полска територия заявката се подава в търговския обект, където е закупена стоката, или може да проверите за допълнителна следпродажбена информация на [www.zelmer.com](http://www.zelmer.com)

## **UA / ГАРАНТІЙНЕ ОБСЛУГОВУВАННЯ**

Компанія B&B TRENDS, S.L. гарантує, що цей виріб прослужить протягом двох років, якщо використовуватиметься за призначенням. Гарантія на даний виріб становить 2 роки з моменту придбання нового виробу споживачем. У разі поломки під час гарантійного терміну користувачі мають право на безкоштовний ремонт або заміну виробу, якщо ремонт буде неможливий, за винятком випадків, коли один з цих варіантів буде неможливо виконати або він буде несумірним. У цьому випадку покупець має право вибрати зниження ціни або скасування покупки, що слід обговорювати безпосередньо з продавцем. Ця гарантія також включає заміну запчастин, якщо в обох випадках виріб експлуатувався відповідно до рекомендацій, зазначених у цьому керівництві, і його не було відремонтовано сторонніми фахівцями, не уповноваженими компанією B&B TRENDS, S.L. . Гарантія не поширюється на запчастини, які піддаються експлуатаційному зносу. Ця гарантія не впливає на права споживача згідно з умовами Директиви 1999/44/ЕС для країн — членів Європейського Союзу.

## **ЗАСТОСУВАННЯ ГАРАНТІЇ**

Клієнти зобов'язані зв'язатися з сервісним центром, уповноваженим компанією B&B TRENDS, S.L. на проведення ремонту виробів.

Будь-які маніпуляції з виробом фахівцями, не уповноваженими компанією B&B TRENDS, S.L. , недбале або нецільове використання виробу призведуть до втрати гарантії. Гарантійне обслуговування офіційно ввезеного в Україну виробу надається за умови надання споживачем документа про придбання. В Україні таким документом може бути касовий, фіскальний, товарний чек, видаткова накладна або інший встановлений законодавством фіскальний документ, який підтверджує дату придбання зазначеного виробу.

Користувач зобов'язаний зберігати документ про придбання виробу, щоб полегшити процес виконання гарантійних робіт. Для отримання технічного й післяпродажного обслуговування в Україні, слід передати запит у точку продажу, де було виконано покупку товару, або уточнити інформацію з післяпродажного обслуговування на сайті [www.zelmer.com](http://www.zelmer.com)





**Электрический чайник / Електрочайник**

SERIE: ZCK. MOD: ZCK8021 SQUARE

220-240V~ 50/60Hz 1850-2200W

TYPE: PK-G956

Made in China / Сделано в Китае / Зроблено в Китаї

**B&B TRENDS, S.L.**

C. Catalunya, 24 · Pl. Ca N'Oller

08130 Santa Perpètua de Mogoda

(Barcelona) · Spain

06/2025