

(PL) Instrukcja Obsługi

Ostrzeżenia

1. Przeczytaj uważnie te ważne informacje przed użyciem urządzenia i jego akcesoriów oraz zachowaj je na przyszłość.
3. Używaj urządzenia wyłącznie z dostarczonymi akcesoriami. Nie korzystaj z urządzenia, jeśli kabel USB lub samo urządzenie są uszkodzone.
4. Nie używaj urządzenia na podrażnionej skórze lub na skórze z żylakami, wysypkami czy ranami bez konsultacji z lekarzem.
5. Osoby z niedoborami immunologicznymi, żylakami, wysypką lub cukrzycą powinny najpierw skonsultować się z lekarzem.
6. Urządzenie nie jest przeznaczone dla osób (w tym dzieci) o ograniczonych zdolnościach fizycznych, sensorycznych lub umysłowych, a także bez doświadczenia lub wiedzy, chyba że są nadzorowane lub przeszkolone przez osobę odpowiedzialną za ich bezpieczeństwo.
7. Dzieci powinny być nadzorowane, aby nie bawiły się urządzeniem.
8. Podczas działania urządzenia nie może mieć kontaktu z włosami na głowie, rzęsami, tasiemkami itp., aby uniknąć urazów i uszkodzenia urządzenia.
9. Urządzenie zawiera akumulator litowo-jonowy. Po zakończeniu użytkowania zutylizuj je zgodnie z lokalnymi przepisami.
10. Nie używaj ani nie przechowuj urządzenia w temperaturze poniżej 15°C lub powyżej 40°C.
11. Usuwanie włosów z cebulkami może powodować przejściowe podrażnienia skóry (zaczzerwienienie, swędzenie, dyskomfort). Są to naturalne reakcje, które powinny szybko minąć. Jeśli reakcje są silniejsze przy pierwszych użyciach lub masz wrażliwą skórę, zachowaj ostrożność.
12. Aby uniknąć infekcji, czyść głowicę i skórę przed każdym użyciem.
13. Skonsultuj się z lekarzem, jeśli masz wątpliwości dotyczące korzystania z urządzenia. Zaleca się konsultację lekarza przed depilacją w przypadku: egzem, ran, stanów zapalnych, takich jak zapalenie mieszków włosowych, oraz żylaków.

Ładowanie

Naładuj urządzenie przed pierwszym użyciem. Pełne ładowanie trwa 3 godziny, a w pełni naładowane urządzenie działa do 45 minut. Gdy bateria jest rozładowana, wskaźnik zasilania będzie migał, aby poinformować, że urządzenie wymaga ładowania. Podczas ładowania wskaźnik miga, a po zakończeniu świeci światłem stałym.

Depilacja

Początkowo zaleca się używanie urządzenia raz na tydzień, by skóra mogła się do niego przyzwyczaić i zmniejszyć dyskomfort. Depilacja jest najłatwiejsza zaraz po kąpieli lub prysznicu. Skóra musi być całkowicie sucha przed użyciem. Przy pierwszym użyciu przetestuj depilator na małym obszarze o lekkim owłosieniu, by przyzwyczaić się do działania urządzenia. Najwygodniej usuwa się włosy o długości od 0,5 mm do 3 mm. Dłuższe włoski zaleca się wcześniej przyciąć.

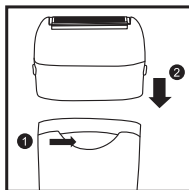
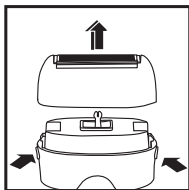
Podczas depilacji lekko naciągnij skórę. Przyłóż depilator prostopadle do skóry i przesuwaj powoli, kierując je pod włos.

Nogi: Przy depilacji nóg, utrzymuj nogę wyprostowaną, zwłaszcza podczas depilacji obszarów wrażliwych.

Obszary wrażliwe: Dokładnie oczyść i osusz obszary wrażliwe (np. pachy) przed depilacją. Podczas depilacji pach unieś ramię, naciągnij skórę i przesuwaj depilator w różnych kierunkach. Po depilacji unikaj stosowania kosmetyków drażniących skórę.

Zmiana głowicy na gołącą

Przed użyciem upewnij się, że urządzenie jest wyłączone. Następnie zdejmij głowicę depilującą i załóż głowicę gołącą. Tę głowicę stosuje się do wrażliwych obszarów ciała, takich jak bikini, pachy czy skronie ale również do dużych obszarów jak nogi. Najpierw użyj zakrzywionej bocznej części ostrza, aby skrócić włosy do długości około 2 mm, a następnie przesuwaj górną część siatki gołącą po skórze, aby uzyskać gładki efekt.



Czyszczenie i konserwacja

Aby wyczyścić głowicę gołącą, najpierw usuń włosy za pomocą szczoteczki czyszczącej, a następnie naciśnij przyciski zwalniające po obu stronach i wyjmij uchwyt. Wszystkie elementy głowicy, z wyjątkiem siateczki, oczyść szczoteczka, a ostrza, głowicę i akcesoria oplucz pod bieżącą wodą. Strząśnij nadmiar wody, pozostaw części do całkowitego wyschnięcia, a następnie zamocuj uchwyt z powrotem.



Symbol ten wskazuje, że produkt nie może znaleźć się wśród odpadów domowych, gdyż może stanowić on zagrożenie dla środowiska i zdrowia ludzi. Zgodnie z dyrektywą 2012/19/UE, niniejszy produkt podlega zbiórce selektywnej. Zużyty produkt należy oddać do punktu recyklingu urządzeń elektrycznych i elektronicznych.



Symbol ten wskazuje, że produkt jest zgodny z wymaganymi dyrektywami Unii Europejskiej i normami zharmonizowanymi.

(CZ) Návod k použití

Varování

1. Před použitím zařízení a jeho příslušenství si pečlivě přečtěte tyto důležité informace a uchovejte je pro budoucí použití.
3. Používejte zařízení pouze s dodaným příslušenstvím. Nepoužívejte zařízení, pokud je USB kabel nebo samotné zařízení poškozené.
4. Nepoužívejte zařízení na podrážděnou pokožku nebo na pokožku s křečovými žilkami, vyrážkami nebo ranami bez konzultace s lékařem.
5. Osoby s oslabeným imunitním systémem, křečovými žilami, vyrážkami nebo cukrovkou by se měly nejprve poradit s lékařem.
6. Zařízení není určeno pro osoby (včetně dětí) s omezenými fyzickými, smyslovými nebo mentálními schopnostmi, ani pro osoby bez zkušeností nebo znalostí, pokud nejsou pod dohledem nebo proškoleny osobou odpovědnou za jejich bezpečnost.
7. Děti by měly být pod dohledem, aby si se zařízením nehrály.
8. Během provozu se zařízení nesmí dostat do kontaktu s vlasy, řasami, stužkami atd., aby nedošlo k poranění a poškození zařízení.
9. Zařízení obsahuje lithium-iontovou baterii. Po skončení používání ji zlikvidujte v souladu s místními předpisy.
10. Přístroj nepoužívejte ani neskladujte při teplotách pod 15 °C nebo nad 40 °C.
11. Odstranění chloupků i s kořínky může způsobit dočasné podráždění pokožky (zarudnutí, svědění, nepříjemný pocit). Jedná se o přirozené reakce, které by měly rychle odeznít. Pokud jsou reakce při prvních použitích silnější nebo máte citlivou pokožku, buďte opatrní.
12. Aby se zabránilo infekcím, před každým použitím očistěte hlavici a pokožku.
13. Pokud máte pochybnosti o používání přístroje, poraďte se s lékařem. Před depilací se doporučuje konzultovat s lékařem v případě: ekzému, ran, zánětů, jako je zánět vlasových folikulů, a křečových žil.

Nabíjení

Před prvním použitím zařízení nabijte. Plné nabití trvá 3 hodiny a plně nabitě zařízení funguje až 45 minut. Když je baterie vybitá, indikátor napájení bliká, aby upozornil, že zařízení je třeba nabít. Během nabíjení indikátor bliká a po dokončení nabíjení svítí nepřetržitě.

Depilace

Zpočátku se doporučuje používat přístroj jednou týdně, aby si pokožka mohla na něj a snížit nepříjemné pocity. Depilace je nejjednodušší ihned po koupeli nebo sprše. Před použitím musí být pokožka zcela suchá. Při prvním použití vyzkoušejte depilátor na malé ploše s řídkým ochlupením, abyste si zvykli na fungování přístroje. Nejpohodlněji se odstraňují chloupky o délce 0,5 mm až 3 mm. Delší chloupky doporučujeme předem zastříhnout.

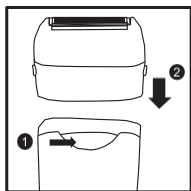
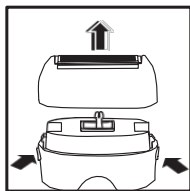
Během depilace pokožku lehce napněte. Depilátor přiložte kolmo k pokožce a pomalu posouvajte proti směru růstu chloupků.

Nohy: Při depilaci nohou držte nohu napnutou, zejména při depilaci citlivých oblastí.

Citlivé oblasti: Citlivé oblasti (např. podpaží) před depilací důkladně očistěte a osušte. Při depilaci podpaží zvedněte paži, napněte pokožku a depilátor pohybujte v různých směrech. Po depilaci nepoužívejte kosmetické přípravky, které dráždí pokožku.

Výměna hlavičky za holicí

Před použitím se ujistěte, že je zařízení vypnuté. Poté sejměte depilační hlavičku a nasadte holicí hlavičku. Tato hlavička se používá na citlivé partie těla, jako jsou bikiny, podpaží nebo spánky, ale také na velké plochy, jako jsou nohy. Nejprve použijte zakřivenou boční část čepele, abyste zkrátili chloupky na délku asi 2 mm, a poté horní část holicího očka posuňte po pokožce, abyste dosáhli hladkého výsledku.



Čištění a údržba

Chcete-li vyčistit holicí hlavu, nejprve odstraňte chloupky pomocí čistícího kartáčku a poté stiskněte uvolňovací tlačítka na obou stranách a vyjměte rukojeť. Všechny části hlavičky, s výjimkou sítky, očistěte kartáčkem a čepele, hlavičku a příslušenství opláchněte pod tekoucí vodou. Osušte přebytečnou vodu, nechte díly zcela vyschnout a poté nasuňte rukojeť zpět.



Tento symbol označuje, že výrobek nesmí být vyhozen do domovního odpadu, protože může představovat nebezpečí pro životní prostředí a zdraví lidí. V souladu se směrnicí 2012/19/EU je tento výrobek určen k tříděnému sběru. Použitý výrobek je třeba odevzdat do sběrného dvora pro elektrická a elektronická zařízení.



Tento symbol označuje, že výrobek je v souladu s požadovanými směrnicemi Evropské unie a harmonizovanými normami.

(SK) Návod na obsluhu

Upozornenia

1. Pred použitím zariadenia a jeho príslušenstva si pozorne prečítajte tieto dôležité informácie a uchovajte ich pre budúcnosť.
3. Používajte zariadenie iba s priloženým príslušenstvom. Zariadenie nepoužívajte, ak je poškodený USB kábel alebo samotné zariadenie.
4. Nepoužívajte zariadenie na podráždenú pokožku alebo na pokožku s kŕčovými žilami, vyrážkami alebo ranami bez konzultácie s lekárom.
5. Osoby s oslabeným imunitným systémom, kŕčovými žilami, vyrážkami alebo cukrovkou by sa mali najskôr poradiť s lekárom.
6. Zariadenie nie je určené pre osoby (vrátane detí) s obmedzenými fyzickými, zmyslovými alebo mentálnymi schopnosťami, ako aj bez skúseností alebo znalostí, pokiaľ nie sú pod dohľadom alebo neboli zaškolené osobou zodpovednou za ich bezpečnosť.
7. Deti by mali byť pod dohľadom, aby sa nehrali so zariadením.
8. Počas prevádzky sa zariadenie nesmie dostať do kontaktu s vlasmi, riasami, stuhami atď., aby sa predišlo poraneniu a poškodeniu zariadenia.
9. Zariadenie obsahuje lítium-iónovú batériu. Po skončení používania ju zlikvidujte v súlade s miestnymi predpismi.
10. Nepoužívajte ani neskladujte zariadenie pri teplote nižšej ako 15 °C alebo vyššej ako 40 °C.
11. Odstraňovanie vlasov spolu s korenkami môže spôsobiť dočasné podráždenie pokožky (sčervenanie, svrbenie, nepohodlie). Ide o prirodzené reakcie, ktoré by mali rýchlo odznieť. Ak sú reakcie pri prvých použitíach silnejšie alebo máte citlivú pokožku, buďte opatrní. Aby ste predišli infekcii, pred každým použitím vyčistite hlavicu a pokožku.
12. Ak máte pochybnosti o používaní zariadenia, poraďte sa s lekárom. Pred depiláciou sa odporúča poradiť sa s lekárom v prípade: ekzémov, rán, zápalov, ako je zápal vlasových folikulov, a kŕčových žíl.
- 13.

Nabíjanie

Pred prvým použitím zariadenie nabite. Plné nabitie trvá 3 hodiny a plne nabité zariadenie funguje až 45 minút. Keď je batéria vybitá, indikátor napájania bliká, aby upozornil, že zariadenie je potrebné nabiť. Počas nabíjania indikátor bliká a po dokončení svieti nepretržite.

Depilácia

Na začiatku sa odporúča používať prístroj raz týždenne, aby si pokožka zvykla a znížil nepohodlie. Depilácia je najľahšia hneď po kúpeli alebo sprche. Pred použitím musí byť pokožka úplne suchá. Pri prvom použití vyskúšaj depilátor na malej ploche s jemným ochlpením, aby si zvykla na fungovanie zariadenia. Najpohodlnejšie sa odstraňujú chlípky s dĺžkou od 0,5 mm do 3 mm. Dlhšie chlípky odporúčame predtým skrátiť.

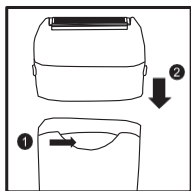
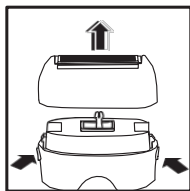
Počas depilácie jemne napnite pokožku. Depilátor priložte kolmo na pokožku a pomaly posúvajte v smere proti rastu chlískov.

Nohy: Pri depilácii nôh držte nohu vystretú, najmä pri depilácii citlivých oblastí.

Citlivé oblasti: Pred depiláciou citlivé oblasti (napr. podpaзуšie) dôkladne očistite a osušte. Pri depilácii podpaзуšia zdvihnite ruku, napnite pokožku a depilátor pohybuje v rôznych smeroch. Po depilácii nepoužívajte kozmetické prípravky, ktoré dráždia pokožku.

Výmena holiacej hlavice

Pred použitím sa uistite, že je zariadenie vypnuté. Potom odstráňte depilačnú hlavicu a nasadte holiacu hlavicu. Táto hlavica sa používa na citlivé oblasti tela, ako sú bikini, podpaзуšie alebo spánky, ale aj na veľké plochy, ako sú nohy. Najprv použite zakrivenú bočnú časť čepele, aby ste skrátili vlasy na dĺžku približne 2 mm, a potom posúvajte hornou časťou holiacej sieťky po pokožke, aby ste dosiahli hladký výsledok.



Čistenie a údržba

Na vyčistenie holiacej hlavy najprv odstráňte vlasy pomocou čistiacej kefky a potom stlačte uvoľňovacie tlačidlá na oboch stranách a vyberte rukoväť. Všetky časti holiacej hlavy, okrem sieťky, očistite kefkou a čepele, hlavu a príslušenstvo opláchnite pod tečúcou vodou. Otrite prebytočnú vodu, nechajte časti úplne vyschnúť a potom nasadte rukoväť späť.



Tento symbol označuje, že výrobok nesmie byť vyhodnený do domového odpadu, pretože môže predstavovať nebezpečenstvo pre životné prostredie a zdravie ľudí. V súlade so smernicou 2012/19/EÚ je tento výrobok určený na selektívny zber. Použitý výrobok je potrebné odovzdať do zberného dvora na recykláciu elektrických a elektronických zariadení.



Tento symbol označuje, že výrobok je v súlade s požadovanými smernicami Európskej únie a harmonizovanými normami.

(DE) Bedienungsanleitung

Warnhinweise

1. Lesen Sie diese wichtigen Informationen vor der Verwendung des Geräts und seines Zubehörs sorgfältig durch und bewahren Sie sie für den späteren Gebrauch auf.
3. Verwenden Sie das Gerät nur mit dem mitgelieferten Zubehör. Verwenden Sie das Gerät nicht, wenn das USB-Kabel oder das Gerät selbst beschädigt sind.
4. Verwenden Sie das Gerät nicht auf gereizter Haut oder auf Haut mit Krampfadern, Hautausschlägen oder Wunden, ohne vorher einen Arzt zu konsultieren.
5. Personen mit Immunschwäche, Krampfadern, Hautausschlag oder Diabetes sollten zunächst einen Arzt konsultieren.
6. Das Gerät ist nicht für Personen (einschließlich Kinder) mit eingeschränkten körperlichen, sensorischen oder geistigen Fähigkeiten sowie ohne Erfahrung oder Kenntnisse bestimmt, es sei denn, sie werden von einer für ihre Sicherheit verantwortlichen Person beaufsichtigt oder unterwiesen.
7. Kinder sollten beaufsichtigt werden, damit sie nicht mit dem Gerät spielen.
8. Während des Betriebs darf das Gerät nicht mit Kopfharen, Wimpern, Bändern usw. in Berührung kommen, um Verletzungen und Schäden am Gerät zu vermeiden.
9. Das Gerät enthält einen Lithium-Ionen-Akku. Entsorgen Sie ihn nach Gebrauch gemäß den örtlichen Vorschriften.
10. Verwenden oder lagern Sie das Gerät nicht bei Temperaturen unter 15 °C oder über 40 °C.
11. Das Entfernen von Haaren mit den Haarwurzeln kann vorübergehende Hautreizungen (Rötungen, Juckreiz, Unwohlsein) verursachen. Dies sind natürliche Reaktionen, die schnell abklingen sollten. Wenn die Reaktionen bei den ersten Anwendungen stärker sind oder Sie empfindliche Haut haben, seien Sie vorsichtig.
12. Um Infektionen zu vermeiden, reinigen Sie den Kopf und die Haut vor jedem Gebrauch.
13. Konsultieren Sie einen Arzt, wenn Sie Bedenken hinsichtlich der Verwendung des Geräts haben. Vor der Haarentfernung wird eine ärztliche Konsultation empfohlen bei: Ekzemen, Wunden, Entzündungen wie Follikulitis und Krampfadern.

Aufladen

Laden Sie das Gerät vor dem ersten Gebrauch auf. Der Ladevorgang dauert 3 Stunden, und das vollständig voll aufgeladene Gerät bis zu 45 Minuten. Wenn der Akku leer ist, blinkt die Betriebsanzeige, um darauf hinzuweisen, dass das Gerät aufgeladen werden muss. Während des Ladevorgangs blinkt die Anzeige und leuchtet nach Abschluss des Ladevorgangs dauerhaft.

Haarentfernung

Es wird empfohlen, das Gerät zunächst einmal pro Woche zu verwenden, damit sich die Haut daran gewöhnen kann und um Beschwerden zu reduzieren. Die Haarentfernung ist direkt nach dem Baden oder Duschen am einfachsten. Die Haut muss vor der Anwendung vollständig trocken sein. Testen Sie das Epiliergerät bei der ersten Anwendung an einer kleinen, leicht behaarten Stelle, um sich an die Funktionsweise des Geräts zu gewöhnen. Am besten lassen sich Haare mit einer Länge von 0,5 mm bis 3 mm entfernen. Längere Haare sollten zuvor gekürzt werden.

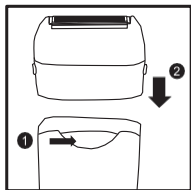
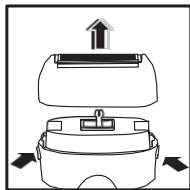
Spannen Sie die Haut während der Epilation leicht. Setzen Sie den Epilierer senkrecht auf die Haut und bewegen Sie ihn langsam in Haarwuchsrichtung.

Beine: Halten Sie beim Epilieren der Beine das Bein gestreckt, insbesondere bei empfindlichen Stellen.

Empfindliche Bereiche: Reinigen und trocknen Sie empfindliche Bereiche (z. B. Achselhöhlen) vor der Epilation gründlich. Heben Sie beim Epilieren der Achselhöhlen den Arm an, spannen Sie die Haut und bewegen Sie den Epilierer in verschiedene Richtungen. Vermeiden Sie nach der Epilation hautreizende Kosmetika.

Wechseln Sie den Kopf gegen einen Rasierkopf

Vergewissern Sie sich vor der Verwendung, dass das Gerät ausgeschaltet ist. Nehmen Sie dann den Epilierkopf ab und setzen Sie den Rasierkopf auf. Dieser Kopf wird für empfindliche Körperstellen wie Bikinizone, Achselhöhlen oder Schläfen, aber auch für große Flächen wie die Beine verwendet. Verwenden Sie zunächst den gebogenen seitlichen Teil der Klinge, um die Haare auf eine Länge von ca. 2 mm zu kürzen, und führen Sie dann den oberen Teil des Rasiergitters über die Haut, um ein glattes Ergebnis zu erzielen.



Reinigung und Pflege

Um den Scherkopf zu reinigen, entfernen Sie zunächst die Haare mit einer Reinigungsbürste und drücken Sie dann die Entriegelungsknöpfe auf beiden Seiten und nehmen Sie den Griff ab. Reinigen Sie alle Teile des Scherkopfes mit Ausnahme des Netzes mit einer Bürste und spülen Sie die Klingen, den Scherkopf und das Zubehör unter fließendem Wasser ab. Schütteln Sie überschüssiges Wasser ab, lassen Sie die Teile vollständig trocknen und setzen Sie dann den Griff wieder ein.



Dieses Symbol weist darauf hin, dass das Produkt nicht in den Hausmüll gegeben werden darf, da es eine Gefahr für die Umwelt und die menschliche Gesundheit darstellen kann. Gemäß der Richtlinie 2012/19/EU unterliegt dieses Produkt der getrennten Sammlung. Das gebrauchte Produkt muss an einer Sammelstelle für Elektro- und Elektronikgeräte abgegeben werden.



Dieses Symbol weist darauf hin, dass das Produkt den erforderlichen Richtlinien der Europäischen Union und harmonisierten Normen entspricht.

(RO) Használati utasítás

Figyelmeztetések

1. A készülék és tartozékainak használata előtt figyelmesen olvassa el ezeket a fontos információkat, és őrizze meg a jövőben.
3. A készüléket kizárólag a mellékelt tartozékokkal használja. Ne használja a készüléket, ha a USB-kábel vagy maga a készülék megsérült.
4. Ne használja a készüléket irritált bőrön, varikózisban, kiütésekkel vagy sebekkel borított bőrön orvosával való konzultáció nélkül.
5. Immunhiányban, visszerekben, kiütésekben vagy cukorbetegségben szenvedők először orvoshoz kell fordulniuk.
6. A készülék nem alkalmas fizikai, érzékszervi vagy szellemi fogyatékkal élő személyek (gyermekek) számára, valamint tapasztalatlan vagy ismeretekkel nem rendelkező személyek számára, kivéve, ha azok felügyelet alatt állnak vagy a biztonságukért felelős személy által képzésben részesültek.
7. A gyermekeket felügyelni kell, hogy ne játsszanak a készülékkel.
8. A készülék működése közben nem érintkezhet a fejszőrrel, szempillákkal, szalagokkal stb., hogy elkerülje a sérüléseket és a készülék károsodását.
9. A készülék lítium-ion akkumulátort tartalmaz. Használat után a helyi előírásoknak megfelelően ártalmatlanítsa.
10. Ne használja és ne tárolja a készüléket 15 °C alatti vagy 40 °C feletti hőmérsékleten.
11. A szőrszálak gyökereinek eltávolítása átmeneti bőrirritációt (bőrpír, viszketés, kellemetlen érzés) okozhat. Ezek természetes reakciók, amelyek gyorsan elmúlnak. Ha az első használatkor a reakciók erősebbek, vagy ha érzékeny bőré, legyen óvatos.
12. A fertőzés elkerülése érdekében minden használat előtt tisztítsa meg a fejet és a bőrt.
13. Ha kétségei vannak a készülék használatával kapcsolatban, forduljon orvoshoz. A szőrtelenítés előtt orvoshoz kell fordulni, ha ekcéma, sebek, gyulladások, például szőrtüszőgyulladás vagy visszér van.

Töltés

Töltse fel a készüléket az első használat előtt. A teljes feltöltés 3 órát vesz igénybe, és a teljesen feltöltött teljesen feltöltött készülék 45 percig működik. Ha az akkumulátor lemerült, a tápfeszültség-jelző villog, jelezve, hogy a készüléket fel kell tölteni. Töltés közben a jelző villog, töltés után pedig folyamatosan világít.

Szörtelenítés

Kezdetben ajánlott hetente egyszer használni a készüléket, hogy a bőr hozzászokjon és csökkentsd az kellemetlen érzést. A szörtelenítés fürdés vagy zuhanyozás után a legkönnyebb. A bőrnek teljesen száraznak kell lennie a használat előtt. Az első használatkor tesztelje a szörtelenítőt egy kis, kevés szőrös területen, hogy megszokja a készülék működését. A legkényelmesebb 0,5 mm és 3 mm közötti hosszúságú szőrszálakat eltávolítani. A hosszabb szőrszálakat előzetesen ajánlott levágni.

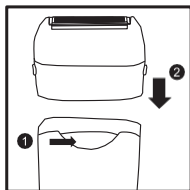
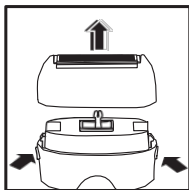
A szörtelenítés során kissé feszítse meg a bőrt. Helyezze a szörtelenítőt merőlegesen a bőrre, és lassan mozgassa a szőr irányával megegyezően.

Lábak: A lábak szörtelenítése során tartsa a lábát egyenesben, különösen az érzékeny területeken.

Érzékeny területek: Az érzékeny területeket (pl. hónalj) a szörtelenítés előtt alaposan tisztítsa meg és szárítsa meg. A hónalj szörtelenítése során emelje fel a karját, feszítse meg a bőrt, és a szörtelenítőt különböző irányokban mozgassa. A szörtelenítés után kerülje a bőrt irritáló kozmetikumok használatát.

A fej cseréje borotválkozó fejre

Használat előtt győződjön meg arról, hogy a készülék ki van kapcsolva. Ezután vegye le a szörtelenítő fejet, és helyezze fel a borotválkozó fejet. Ez a fej érzékeny testrészekhez, például a bikinihez, a hónaljhoz vagy a halántékhoz, de nagy felületekhez, például a lábakhoz is használható. Először a pengék ívelt oldalával rövidítse a szőrszálakat körülbelül 2 mm hosszúságúra, majd a borotválkozó háló felső részével simítsa át a bőrt, hogy sima eredményt érjen el.



Tisztítás és karbantartás

A borotvafej tisztításához először távolítsa el a szőrszálakat a tisztítókefével, majd nyomja meg a két oldalon található kioldógombokat, és vegye ki a fogantyút. A borotvafej összes alkatrészét, a háló kivételével, tisztítsa meg a kefével, majd öblítse le a pengéket, a borotvafejt és a tartozékokat folyó víz alatt. Rázza le a felesleges vizet, hagyja a részeket teljesen megszáradni, majd helyezze vissza a fogantyút.



Ez a szimbólum jelzi, hogy a termék nem kerülhet a háztartási hulladékba, mert veszélyt jelenthet a környezetre és az emberi egészségre. A 2012/19/EU irányelvnek megfelelően ez a termék szelektív hulladékgyűjtés alá tartozik. A használt terméket az elektromos és elektronikus berendezések újrahasznosító pontján kell leadni.



Ez a szimbólum jelzi, hogy a termék megfelel az Európai Unió irányelveinek és harmonizált szabványainak.

(HU) Instrucțiuni de utilizare

Avertismente

1. Citiți cu atenție aceste informații importante înainte de a utiliza aparatul și accesoriile sale și păstrați-le pentru viitor.
3. Utilizați aparatul numai cu accesoriile furnizate. Nu utilizați aparatul dacă cablul USB sau aparatul în sine sunt deteriorate.
4. Nu utilizați aparatul pe piele iritată sau pe piele cu varice, erupții cutanate sau răni fără a consulta un medic.
5. Persoanele cu deficiențe imunitare, varice, erupții cutanate sau diabet trebuie să consulte mai întâi un medic.
6. Aparatul nu este destinat persoanelor (inclusiv copiilor) cu capacități fizice, senzoriale sau mentale limitate, precum și persoanelor fără experiență sau cunoștințe, cu excepția cazului în care sunt supravegheate sau instruite de o persoană responsabilă pentru siguranța lor.
7. Copiii trebuie supravegheați pentru a nu se juca cu dispozitivul.
8. În timpul funcționării, dispozitivul nu trebuie să intre în contact cu părul de pe cap, genele, panglici etc., pentru a evita rănirea și deteriorarea dispozitivului.
9. Aparatul conține o baterie litiu-ion. După utilizare, eliminați-l în conformitate cu reglementările locale.
10. Nu utilizați și nu depozitați dispozitivul la temperaturi sub 15 °C sau peste 40 °C.
11. Îndepărtarea părului cu rădăcină poate provoca iritații temporare ale pielii (roșeață, mâncărime, disconfort). Acestea sunt reacții naturale care ar trebui să dispară rapid. Dacă reacțiile sunt mai puternice la primele utilizări sau dacă aveți pielea sensibilă, aveți grijă.
12. Pentru a evita infecțiile, curățați capul și pielea înainte de fiecare utilizare.
13. Consultați medicul dacă aveți dubii cu privire la utilizarea aparatului. Se recomandă consultarea medicului înainte de epilare în cazul: eczeme, răni, inflamații, cum ar fi foliculită, și varice.

Încărcare

Încărcați dispozitivul înainte de prima utilizare. Încărcarea completă durează 3 ore, iar încărcat funcționează până la 45 de minute. Când bateria este descărcată, indicatorul de alimentare va clipi pentru a vă informa că dispozitivul trebuie încărcat. În timpul încărcării, indicatorul clipește, iar după încărcare rămâne aprins.

Epilare

La început, se recomandă utilizarea aparatului o dată pe săptămână, pentru ca pielea să se obișnuiască cu el și pentru a reduce disconfortul. Epilarea este mai ușoară imediat după baie sau duș. Pielea trebuie să fie complet uscată înainte de utilizare. La prima utilizare, testați aparatul de epilare pe o zonă mică cu păr puțin, pentru a vă obișnui cu funcționarea aparatului. Cel mai ușor se îndepărtează părul cu lungimea de 0,5 mm până la 3 mm. Se recomandă tăierea prealabilă a firelor de păr mai lungi.

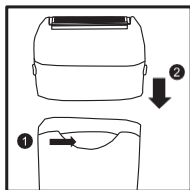
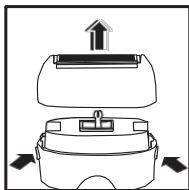
În timpul epilării, întindeți ușor pielea. Așezați epilatorul perpendicular pe piele și mișcați-l încet, în direcția contrară a firelor de păr.

Picioare: Când epilați picioarele, mențineți piciorul întins, în special în zonele sensibile.

Zonele sensibile: Curățați și uscați bine zonele sensibile (de exemplu, axilele) înainte de epilare. În timpul epilării axilelor, ridicați brațul, întindeți pielea și deplasați epilatorul în diferite direcții. După epilare, evitați utilizarea produselor cosmetice care irită pielea.

Schimbarea capului cu unul de ras

Înainte de utilizare, asigurați-vă că aparatul este oprit. Apoi, scoateți capul de epilare și puneți capul de ras. Acest cap se utilizează pentru zonele sensibile ale corpului, cum ar fi zona bikini, axile sau tâmpile, dar și pentru zone mari, cum ar fi picioarele. Mai întâi, utilizați partea laterală curbată a lamei pentru a scurta părul la o lungime de aproximativ 2 mm, apoi glisați partea superioară a rețelei de ras pe piele pentru a obține un efect neted.



Curățare și întreținere

Pentru a curăța capul de ras, îndepărtați mai întâi părul cu o perie de curățare, apoi apăsați butoanele de eliberare de pe ambele părți și scoateți mânerul. Curățați toate componentele capului, cu excepția plasei, cu o perie, iar lamele, capul și accesoriile clătiți-le sub jet de apă. Scuturați excesul de apă, lăsați piesele să se usuce complet, apoi fixați din nou mânerul.



Acest simbol indică faptul că produsul nu poate fi aruncat împreună cu deșeurile menajere, deoarece poate reprezenta un pericol pentru mediu și sănătatea oamenilor. În conformitate cu Directiva 2012/19/UE, acest produs face obiectul colectării selective. Produsul uzat trebuie predat la un punct de colectare a deșeurilor electrice și electronice.



Acest simbol indică faptul că produsul este conform cu directivele Uniunii Europene și normele armonizate.