

VEVOR[®]

TOUGH TOOLS, HALF PRICE

Technical Support and E-Warranty Certificate

www.vevor.com/support

COIN SORTER USER MANUAL

MODEL NO.: KSW550-1

We continue to be committed to provide you tools with competitive price. "Save Half", "Half Price" or any other similar expressions used by us only represents an estimate of savings you might benefit from buying certain tools with us compared to the major top brands and does not necessarily mean to cover all categories of tools offered by us. You are kindly reminded to verify carefully when you are placing an order with us if you are actually Saving Half in comparison with the top major brands.

VEVOR[®]

TOUGH TOOLS, HALF PRICE

Coin Sorter

MODEL NO.: KSW550-1



NEED HELP? CONTACT US!

Have product questions? Need technical support? Please feel free to contact us:

Technical Support and E-Warranty Certificate
www.vevor.com/support

This is the original instruction, please read all manual instructions carefully before operating. VEVOR reserves a clear interpretation of our user manual. The appearance of the product shall be subject to the product you received. Please forgive us that we won't inform you again if there are any technology or software updates on our product.

 **WARNING:**

Please read this manual carefully before using the product. Failure to do so may result in serious injury.

For your safety, it is very important that you always follow the simple Precautions as below:

- Do not operate the machine if you, or it, are damp. Operating the machine under wet, damp conditions can lead to an electrical shock hazard that might result in serious injury.

-Use only the same type and rating when replacing a fuse. Using an incorrect Fuse can cause a potential fire hazard if a higher rating Fuse is used.

-Ensure that both the machine and the domestic mains supply system are of the same voltage. An incorrect supply voltage could cause a potential fire hazard.

-Turn off and unplug the power before performing maintenance.

-Do not start the machine when the back cover is open.

-Do not put your fingers inside the hopper or channel when the machine is under operation.

-Turn off and unplug the power not in use for a long time.

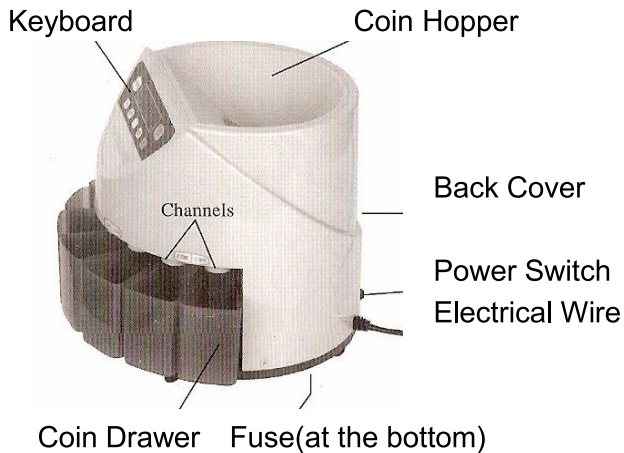
-Should you have any doubts, please contact your local distributor, or sales agent, for further advice.

TECHNICAL SPECIFICATIONS

Model	KSW550-1
Rating(s)	AC220-240V,50Hz, 20W
Product Dimensions (LxWxH)(mm)	330*300*260
Net Weight(kg)	About 3.8

*Products such as specifications, appearance, and design are subject to modification without prior notice.

MACHINE OVERVIEW



OPERATION

1. Make sure that the machine is put on level and then turn on the machine.
2. Set an expected batch.

Each channel can be set an expected batch (from 0 to 999).

Press the “**SET**” key to select the channel, and the “**BAT**” key, “+” key and “-” key to set the expected batch number.

Note 1: If some channels set the batch to 0, the machine will not stop this channel even the drawer is full, unless the “**START/STOP**” key is pressed or no coin drop through the channel within 20 seconds.

Note 2: Keep “-” key pressed in 7 seconds can set all the channels to batch 0.

Note 3: The batch setting can be automatically memorized.

3. Start counting

Put coins in the hopper, and press the “**START/STOP**” key to start counting.

Press the “**START/STOP**” again to stop the counting.

4. Check the report

Press the “**REPORT**” key circularly when the machine in standby state can check the counting results of each channel. Press the “**C**” key can exit this checking procedure.

MAINTENANCE

WARNING!

TURN OFF THE MACHINE AND UNPLUG THE POWER BEFORE THE FOLLOWING MAINTENANCE!

1. Foreign object falls into the hopper will cause jamming or even damage the machine! Please do avoid the foreign object falling in.

As following shown, to remove the foreign object, just open the back Cover and pick out the foreign object.

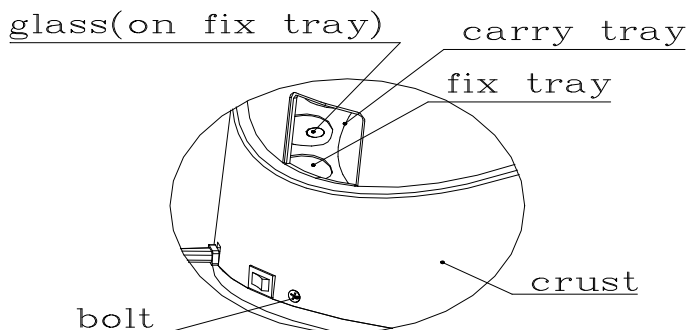


2.To remove the coin jamming, as the following pictures show, use a finger to push up the jammed coin and let it fall out from the gap between the channels.



3.If the machine is switched on, the electron undergoes a test itself. It may result in one of the following error messages:

EA: Means the optical sensor is blocked: stop the machine and remove the back cover, then turn the carry tray by your hands, by outer light you see the glass which on top left corner, then clear the dust on the glass. Because there is too much dust on the glass and it affects the optical sensor work.



CLEAN GLASS

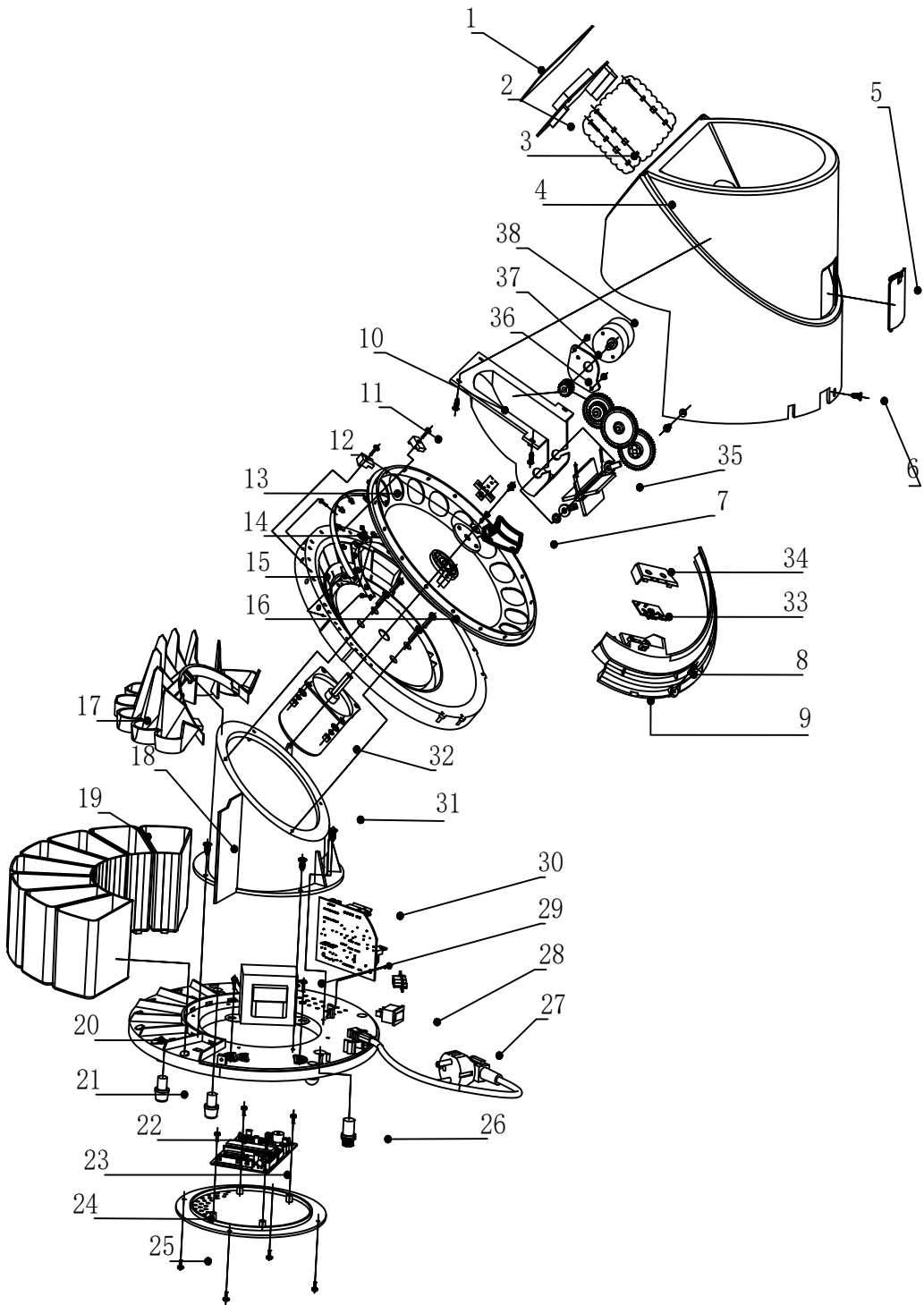
If the machine often appears EA, it may be due to working environment leading too much dust in the inner of the machine, to clean the inner parts of the machine. a: switch off the machine and cut down power. b: remove 3 bolts on bottom of crust, remove the crust. c: clean dust, end to reset.
E1...E8 Means count sensor blocked.(According to the coin diameter from short to long range)
E9 Means the running sensor is blocked.

If it takes no effect after cleaning the inner parts as well as sensors, the machine needs repaired.

Correct Disposal



This product is subject to the provision of european Directive 2012/19/EU. The symbol showing a wheelie bin crossed through indicates that the product requires separate refuse collection in the European Union. This applies to the product and all accessories marked with this symbol. Products marked as such may not be discarded with normal domestic waste, but must be taken to a collection point for recycling electrical and electronic devices.



No.	Name	No.	Name
1	Control panel	20	Pedestal
2	Display board	21	Rubber feet
3	Screw	22	Screw
4	Crust	23	Main board
5	Back cover	24	Bottom cover
6	Screw	25	Screw
7	Running sensor	26	Fuse
8	Fix block	27	Power wire
9	Screw	28	Power switch
10	Hopper	29	Transfermor
11	Scratch block	30	Power board
12	Wedge tray	31	Inclined
13	Carry tray	32	Main motor
14	Counting sensor	33	Testting sensor
15	Distinguish coin tray	34	Testting sensor cover
16	Screw	35	Impeller
17	Channel	36	Gear set
18	Screw	37	Assistant motor base
19	Drawer	38	Assistant motor

Manufacturer: Shanghaimuxinmuyeyouxiangongsi

Address: Shuangchenglu 803nong11hao1602A-1609shi, baoshanqu, shanghai 200000 CN.

Imported to AUS: SIHAO PTY LTD. 1 ROKEVA STREETEASTWOOD NSW 2122 Australia

Imported to USA: Sanven Technology Ltd. Suite 250, 9166 Anaheim Place, Rancho Cucamonga, CA 91730

UK	REP
-----------	------------

YH CONSULTING LIMITED. C/O YH Consulting Limited Office 147, Centurion House, London Road, Staines-upon-Thames, Surrey, TW18 4AX

EC	REP
-----------	------------

E-CrossStu GmbH
Mainzer Landstr.69,
60329 Frankfurt am Main.

VEVOR[®]

TOUGH TOOLS, HALF PRICE

Technical Support and E-Warranty Certificate

www.vevor.com/support

VEVOR®

TOUGH TOOLS, HALF PRICE

Trieur de pièces



BESOIN D'AIDE ? CONTACTEZ-NOUS !

Des questions sur nos produits ? Besoin d'assistance technique ? N'hésitez pas à nous contacter :

Assistance technique et certificat de garantie
électronique www.vevor.com/support

Ceci est le mode d'emploi d'origine. Veuillez lire attentivement l'intégralité du manuel avant utilisation. VEVOR se réserve le droit d'interpréter clairement ce manuel d'utilisation. L'apparence du produit dépend du produit que vous avez reçu. Veuillez nous excuser pour les éventuelles mises à jour technologiques ou logicielles.

AVERTISSEMENT :

Veillez lire attentivement ce manuel avant d'utiliser le produit. Le non-respect de ces instructions peut entraîner des blessures graves.

Pour votre sécurité, il est très important que vous suiviez toujours les précautions simples ci-dessous :

- N'utilisez pas la machine si vous ou elle êtes mouillés. L'utilisation de la machine dans des conditions humides peut entraîner un risque d'électrocution pouvant entraîner des blessures graves.

- Utilisez uniquement un fusible de même type et de même calibre pour le remplacement.

L'utilisation d'un fusible incorrect peut entraîner un risque d'incendie si un fusible de calibre supérieur est utilisé.

- Assurez-vous que la tension de l'appareil et celle du réseau électrique domestique sont identiques. Une tension d'alimentation incorrecte peut entraîner un risque d'incendie.

- Coupez et débranchez l'alimentation avant d'effectuer l'entretien.

-Ne démarrez pas la machine lorsque le capot arrière est ouvert.

-Ne mettez pas vos doigts à l'intérieur de la trémie ou du canal lorsque la machine est en fonctionnement.

-Éteignez et débranchez l'appareil qui n'est pas utilisé pendant une longue période.

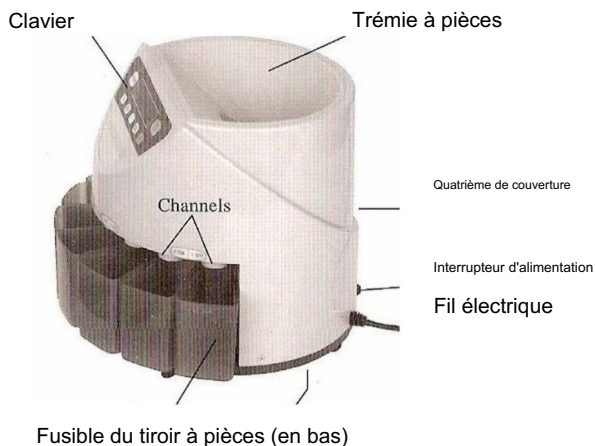
-Si vous avez des doutes, veuillez contacter votre distributeur local ou votre agent commercial pour obtenir des conseils supplémentaires.

CARACTÉRISTIQUES TECHNIQUES

Modèle	KSW550-1
Note(s)	CA 220-240 V, 50 Hz, 20 W
Dimensions du produit (LxlxH)(mm)	330*300*260
Poids net (kg)	Environ 3,8

*Les produits tels que les spécifications, l'apparence et la conception sont sujets à modification sans préavis.

VUE D'ENSEMBLE DE LA MACHINE



OPÉRATION

1. Assurez-vous que la machine est à niveau, puis allumez-la.
2. Définissez un lot attendu.

Chaque canal peut être associé à un lot attendu (de 0 à 999).

Appuyez sur la touche « SET » pour sélectionner le canal, et sur la touche « BAT », la touche « + » et la touche pour définir le numéro de lot attendu.

Remarque 1 : Si certains canaux définissent le lot sur 0, la machine n'arrêtera pas ce canal même si le tiroir est plein, à moins que la touche « START/STOP » ne soit enfoncée ou qu'aucune pièce ne tombe dans le canal dans les 20 secondes.

Remarque 2 : Maintenez la touche enfoncée pendant 7 secondes pour régler tous les canaux sur le lot 0.

Remarque 3 : Le réglage du lot peut être automatiquement mémorisé.

3. Commencez à

compter. Placez les pièces dans la trémie et appuyez sur la touche « START/STOP » pour commencer à compter.

Appuyez à nouveau sur « START/STOP » pour arrêter le comptage.

4. Vérification du rapport :

appuyez sur la touche « RAPPORT » de manière circulaire lorsque la machine est en mode veille pour vérifier les résultats de comptage de chaque canal. Appuyez sur la touche « C » pour quitter la procédure de vérification.

ENTRETIEN

AVERTISSEMENT!

ÉTEIGNEZ LA MACHINE ET DÉBRANCHEZ L'ALIMENTATION AVANT
SUITE ENTRETIEN !

1. La chute d'un corps étranger dans la trémie peut entraîner un blocage, voire endommager la machine ! Veuillez éviter toute chute de corps étranger.

Comme indiqué ci-dessous, pour retirer l'objet étranger, ouvrez simplement le couvercle arrière et retirez l'objet étranger.

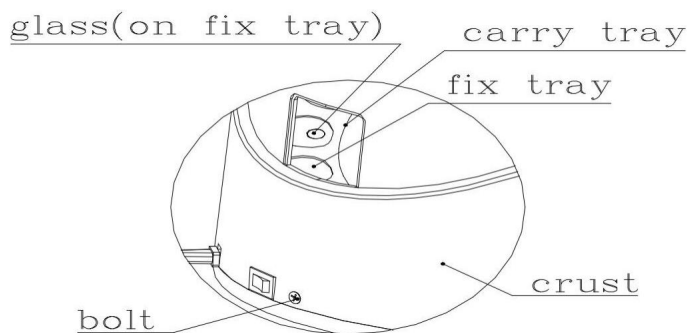


2. Pour retirer la pièce coincée, comme le montrent les images suivantes, utilisez un doigt pour pousser la pièce coincée vers le haut et laissez-la tomber de l'espace entre les chaînes.



3. Si la machine est allumée, l'électron subit lui-même un test. Cela peut entraîner l'un des messages d'erreur suivants :

EA : Signifie que le capteur optique est bloqué : arrêtez la machine et retirez le capot arrière, puis tournez le plateau de transport avec vos mains, à la lumière extérieure vous voyez le verre qui se trouve dans le coin supérieur gauche, puis nettoyez la poussière sur le verre. Parce qu'il y a trop de poussière sur le verre et cela affecte le fonctionnement du capteur optique.



VERRE PROPRE

Si la machine apparaît souvent EA, cela peut être dû à un environnement de travail entraînant trop de poussière à l'intérieur de la machine, pour nettoyer les pièces internes de la machine, a : éteignez la machine et coupez l'alimentation, b : retirez 3 boulons au bas de la croûte, retirez la croûte, c : nettoyez la poussière, terminez par réinitialiser.

E1 ... E8 signifie que le capteur de comptage est bloqué. (Selon le diamètre de la pièce de courte à longue portée)

E9 signifie que le capteur de fonctionnement est bloqué.

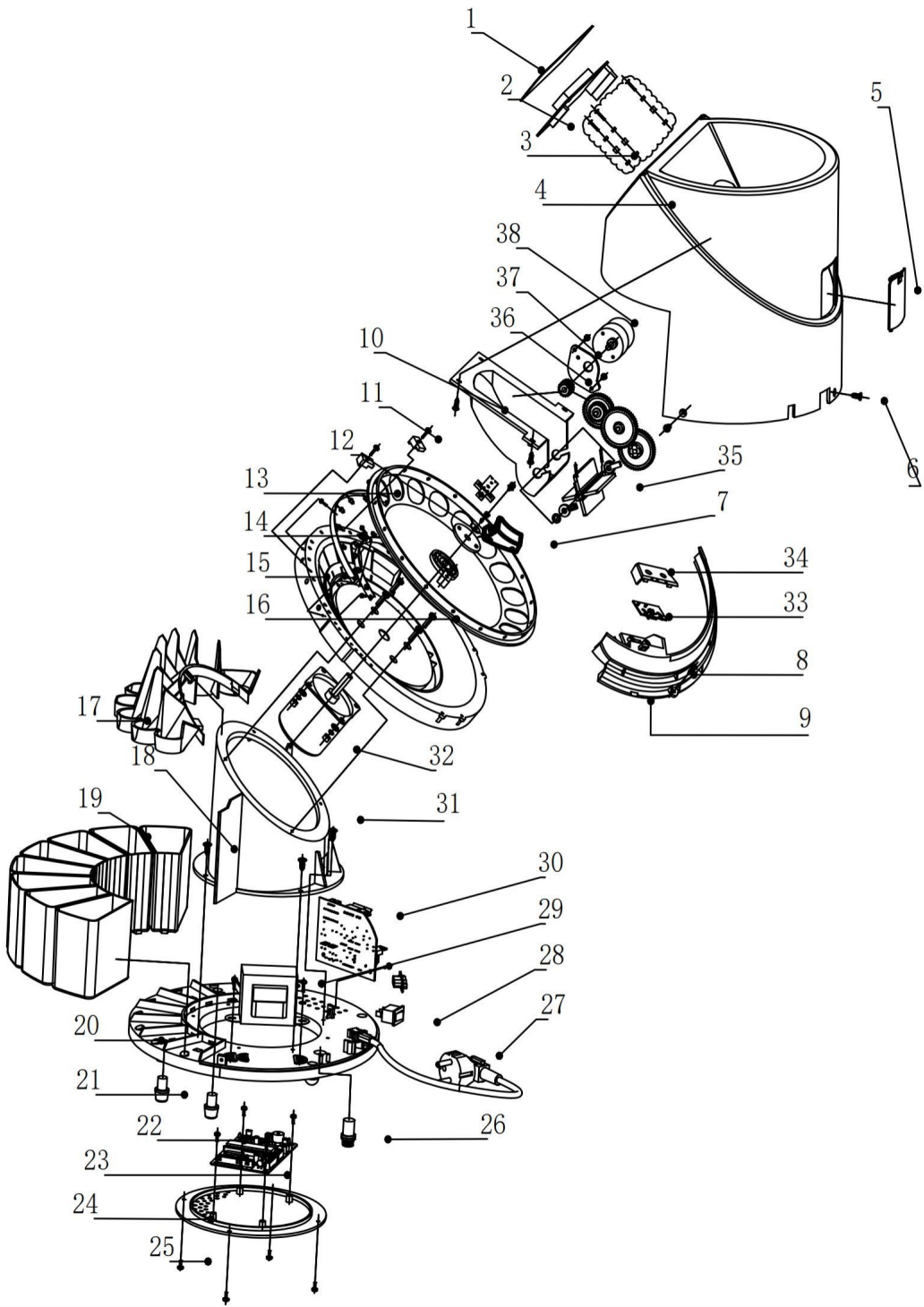
Si cela ne donne aucun effet après le nettoyage des pièces internes ainsi que des capteurs, la machine doit être réparée.

Élimination correcte



Ce produit est soumis aux dispositions de la directive européenne 2012/19/UE. Le symbole représentant une poubelle barrée indique que le produit doit faire l'objet d'une collecte sélective dans l'Union européenne. Ceci s'applique au produit et à tous les accessoires marqués de ce symbole. Produits marqués

en tant que tel, il ne peut pas être jeté avec les ordures ménagères normales, mais doit être apporté à un point de collecte pour le recyclage des appareils électriques et électroniques.



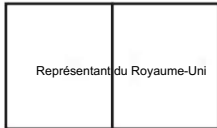
N° 1	Nom	N°	Nom
	Panneau de contrôle	20	Piédestal
2	Panneau d'affichage	21	pieds en caoutchouc
3	Vis	22	Vis
4	Croûte	23	Carte mère
	Quatrième de couverture	24	Couvercle inférieur
5 6	Vis	25	Vis
7	Capteur de course	26	Fusible
8	Blocage de correction	27	Fil d'alimentation
9	Vis	28	Interrupteur d'alimentation
10	Trémie	29	Transformor
11	Bloc à gratter	30	Carte d'alimentation
12	Plateau à coins	31	Incliné
13	Plateau de transport	32	Moteur principal
14	Capteur de comptage	33	Test du capteur
15	Distinguer le plateau à pièces	34	Test du couvercle du capteur
16	Vis	35	turbine
17	Canal	36	Ensemble d'engrenages
18	Vis	37	Base motrice adjointe
19	Tiroir	38	Moteur d'assistance

Fabricant : Shanghaimuxinmuyeyouxiangongsi Adresse :

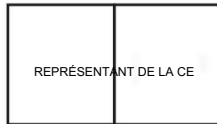
Shuangchenglu 803nong11 hao1602A-1609shi, baoshanqu, shanghai 200000 CN.

Importé en Australie : SIHAO PTY LTD. 1 ROKEVA STREET, ASTWOOD NSW 2122, Australie

Importé aux États-Unis : Sanven Technology Ltd. Suite 250, 9166 Anaheim Place, Rancho Cucamonga, CA91730



YH CONSULTING LIMITED. A/S YH Consulting Limited,
bureau 147, Centurion House, London Road, Staines-
upon-Thames, Surrey, TW18 4AX



E-CrossStu GmbH
Mainzer Landstr.69,
60329 Francfort-sur-le-Main.

VEVOR[®]

TOUGH TOOLS, HALF PRICE

Münzsortierer



Brauchen Sie Hilfe? Kontaktieren Sie uns!

Haben Sie Produktfragen? Benötigen Sie technische Unterstützung? Dann kontaktieren Sie uns gerne:

Technischer Support und E-Garantiezertifikat

www.vevor.com/support

Dies ist die Originalanleitung. Bitte lesen Sie alle Anweisungen sorgfältig durch, bevor Sie das Gerät in Betrieb nehmen. VEVOR behält sich eine klare Auslegung unserer Bedienungsanleitung vor. Das Aussehen des Produkts hängt vom gelieferten Produkt ab. Bitte haben Sie Verständnis dafür, dass wir Sie nicht erneut über Technologie- oder Software-Updates informieren.

⚠️ WARNUNG:

Bitte lesen Sie dieses Handbuch vor der Verwendung des Produkts sorgfältig durch. Andernfalls kann es zu schweren Verletzungen kommen.

Zu Ihrer Sicherheit ist es sehr wichtig, dass Sie immer die folgenden einfachen Vorsichtsmaßnahmen befolgen:

- Bedienen Sie die Maschine nicht, wenn Sie oder die Maschine feucht sind. Der Betrieb der Maschine in nasser oder feuchter Umgebung kann zu einem Stromschlag und damit zu schweren Verletzungen führen.

- Verwenden Sie beim Austauschen einer Sicherung nur Sicherungen desselben Typs und mit derselben Nennleistung. Die Verwendung einer falschen Sicherung kann zu Brandgefahr führen, wenn eine Sicherung mit höherer Nennleistung verwendet wird.

- Stellen Sie sicher, dass die Maschine und das häusliche Stromnetz die gleiche Spannung haben. Eine falsche Versorgungsspannung kann zu Brandgefahr führen.

- Schalten Sie das Gerät aus und ziehen Sie den Netzstecker, bevor Sie Wartungsarbeiten durchführen.

- Starten Sie die Maschine nicht, wenn die hintere Abdeckung geöffnet ist.

- Stecken Sie Ihre Finger nicht in den Trichter oder Kanal, wenn die Maschine in Betrieb ist.

- Schalten Sie das Gerät aus und ziehen Sie den Netzstecker, wenn es längere Zeit nicht verwendet wird.

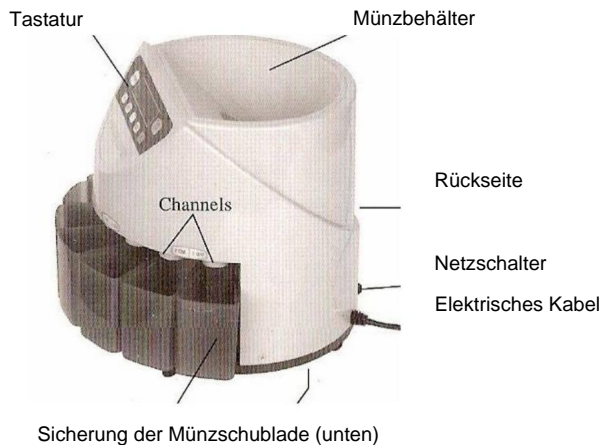
- Sollten Sie Zweifel haben, wenden Sie sich für weitere Beratung bitte an Ihren örtlichen Händler oder Handelsvertreter.

TECHNISCHE SPEZIFIKATIONEN

Modell	KSW550-1
Bewertung(en)	AC220-240V, 50Hz, 20W
Technische Daten (L x B x H) (mm)	330*300*260
Nettogewicht (kg)	Etwa 3,8

*Produkte wie Spezifikationen, Aussehen und Design unterliegen
Änderungen ohne vorherige Ankündigung.

MASCHINENÜBERSICHT



BETRIEB

1. Stellen Sie sicher, dass die Maschine waagrecht steht, und schalten Sie sie dann ein.
2. Legen Sie eine erwartete Charge fest.

Für jeden Kanal kann ein erwarteter Batch (von 0 bis 999) eingestellt werden.

Drücken Sie die Taste „**SET**“, um den Kanal auszuwählen, und die Taste „**BAT**“, die Taste „**+**“ und die Taste „**=**“, um die erwartete Chargennummer einzustellen.

Hinweis 1: Wenn bei einigen Kanälen die Charge auf 0 gesetzt wird, stoppt die Maschine diesen Kanal nicht, auch wenn die Schublade voll ist, es sei denn, die Taste „**START/STOP**“ wird gedrückt oder innerhalb von 20 Sekunden fällt keine Münze durch den Kanal.

Hinweis 2: Wenn Sie die Taste 7 Sekunden lang gedrückt halten, können Sie alle Kanäle auf Stapel 0 setzen.

Hinweis 3: Die Stapeleinstellung kann automatisch gespeichert werden.

3. Beginnen Sie mit dem

Zählen. Legen Sie Münzen in den Trichter und drücken Sie die Taste „**START/STOP**“, um mit dem Zählen zu beginnen.

Drücken Sie erneut „**START/STOP**“, um die Zählung zu stoppen.

4. Überprüfen Sie den

Bericht. Drücken Sie die Taste „**REPORT**“ mehrmals, wenn sich das Gerät im Standby-Modus befindet.

So können Sie die Zählergebnisse jedes Kanals überprüfen. Drücken Sie die Taste „**C**“, um den Prüfvorgang zu beenden.

WARTUNG

WARNUNG!

SCHALTEN SIE DIE MASCHINE AUS UND ZIEHEN SIE DEN STROMNETZ, BEVOR FOLGENDE WARTUNG!

1. Wenn Fremdkörper in den Trichter fallen, kann dies zu Verstopfungen oder sogar zu Schäden an der Maschine führen! Bitte vermeiden Sie, dass Fremdkörper hineinfliegen.

Um den Fremdkörper zu entfernen, öffnen Sie einfach die hintere Abdeckung und nehmen Sie den Fremdkörper heraus, wie im Folgenden gezeigt.

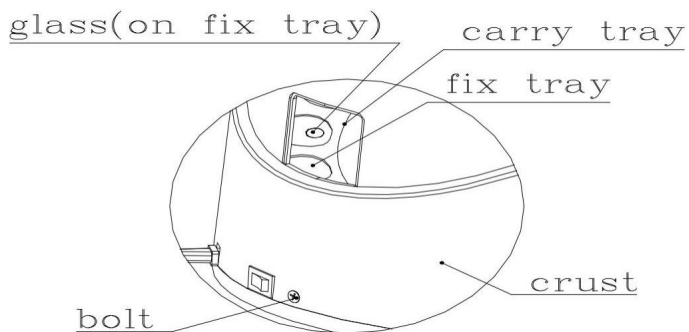


2. Um die Münzblockierung zu lösen, wie die folgenden Bilder zeigen, drücken Sie die blockierte Münze mit einem Finger nach oben und lassen Sie sie aus dem Spalt zwischen den Kanälen.



3. Wird die Maschine eingeschaltet, durchläuft das Elektron selbst einen Test. Dabei kann es zu einer der folgenden Fehlermeldungen kommen:

EA: Bedeutet, dass der optische Sensor blockiert ist: Stoppen Sie die Maschine und entfernen Sie die hintere Abdeckung. Drehen Sie dann das Tragetablett mit Ihren Händen. Im Außenlicht sehen Sie das Glas in der oberen linken Ecke. Entfernen Sie dann den Staub auf dem Glas. Denn zu viel Staub auf dem Glas beeinträchtigt die Funktion des optischen Sensors.



Sauberes Glas

Wenn bei der Maschine häufig EA angezeigt wird, kann dies daran liegen, dass in der Arbeitsumgebung zu viel Staub in das Innere der Maschine gelangt. Um die inneren Teile der Maschine zu reinigen, a: Maschine ausschalten und Strom abschalten, b: 3 Schrauben an der Unterseite der Kruste entfernen, Kruste entfernen, c: Staub entfernen, Ende zum Zurücksetzen. E1 ... E8 bedeutet, dass der Zählsensor blockiert ist. (Je nach Münzdurchmesser von kurzer bis langer Reichweite)

E9 bedeutet, dass der Betriebssensor blockiert ist.

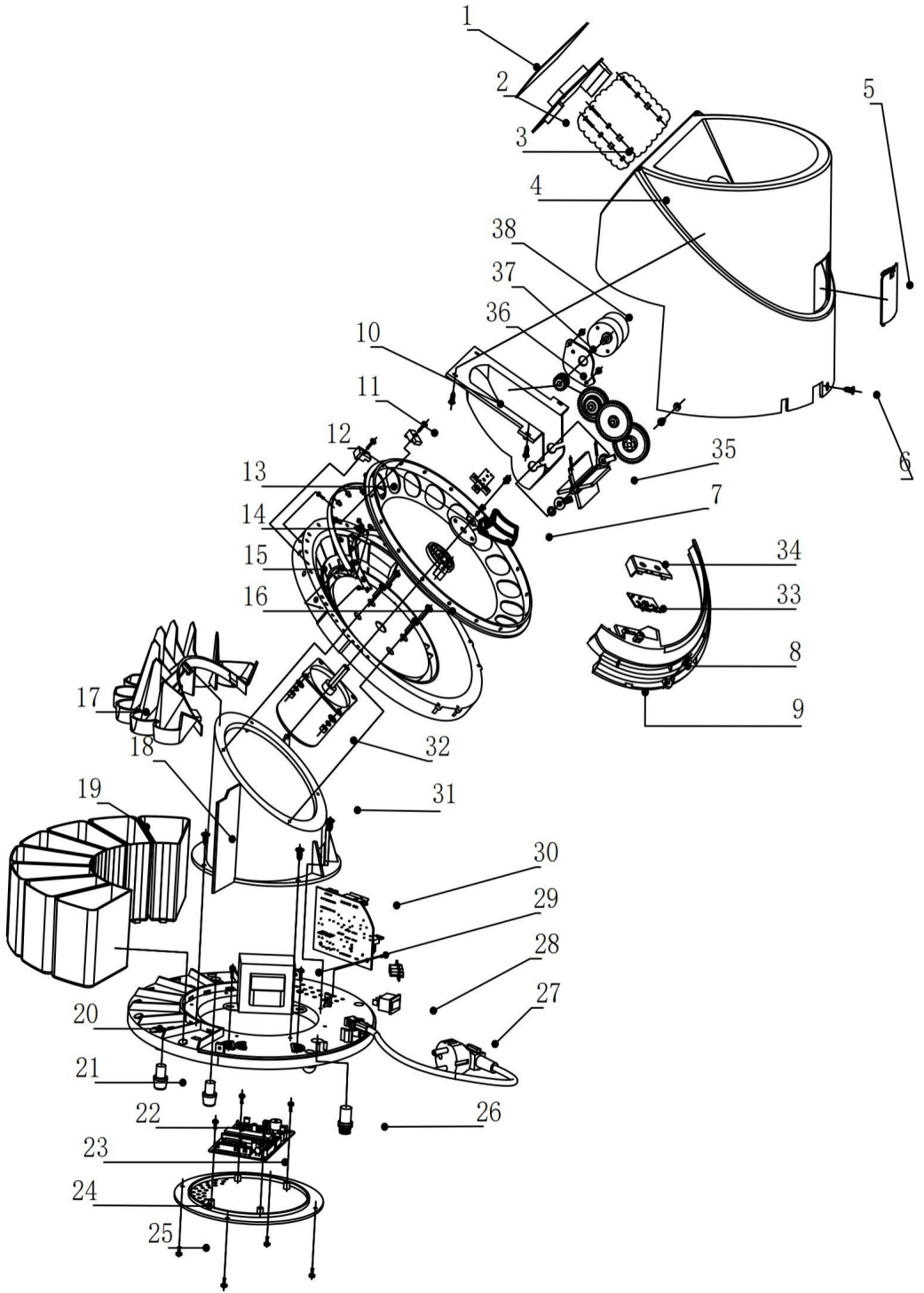
Wenn nach der Reinigung der Innenteile und Sensoren keine Wirkung eintritt, muss die Maschine repariert werden.

Richtige Entsorgung



Dieses Produkt unterliegt der europäischen Richtlinie 2012/19/EU. Das Symbol einer durchgestrichenen Mülltonne weist darauf hin, dass dieses Produkt in der Europäischen Union einer getrennten Müllentsorgung unterliegt. Dies gilt für das Produkt und alle mit diesem Symbol gekennzeichneten Zubehörteile. Produkte mit diesem Symbol

Daher dürfen sie nicht mit dem normalen Hausmüll entsorgt werden, sondern müssen zu einer Sammelstelle für das Recycling elektrischer und elektronischer Geräte gebracht werden.



Nr. 1	Name	Nr.	Name
	Bedienfeld	20	Sockel
2	Anzeigetafel	21	GummifüÙe
3	Schrauben	22	Schrauben
4	Kruste	23	Hauptplatine
	Rückseite	24	Untere Abdeckung
5 6	Schrauben	25	Schrauben
7	Laufsensor	26	Sicherung
8	Block reparieren	27	Stromkabel
9	Schrauben	28	Netzschalter
10	Trichter	29	Transfermor
11	Kratzblock	30	Leistungsplatine
12	Keilschale	31	Geneigt
13	Tragetablett	32	Hauptmotor
14	Zählsensor	33	Sensor testen
15	Münzfach unterscheiden	34	Testen der Sensorabdeckung
16	Schrauben	35	Laufrad
17	Kanal	36	Zahnradsatz
18	Schrauben	37	Assistent Motorbasis
19	Schublade	38	Hilfsmotor

Hersteller: Shanghai muxinmuyeyouxiangongsi **Adresse:**

Shuangchenglu 803nong11 hao1602A-1609shi, baoshanqu, Shanghai 200000 CN.

Importiert nach AUS: SIHAO PTY LTD. 1 ROKEVA STREETEASTWOOD NSW2122 Australien

Importiert in die USA: Sanven Technology Ltd. Suite 250, 9166 Anaheim Place, Rancho Cucamonga, CA91730



YH CONSULTING LIMITED. C/O YH Consulting Limited,
Büro 147, Centurion House, London Road, Staines-upon-
Thames, Surrey, TW18 4AX



E-CrossStu GmbH
Mainzer Landstr.69,
60329 Frankfurt am Main.

VEVOR[®]

TOUGH TOOLS, HALF PRICE

Selezionatrice di monete



HAI BISOGNO DI AIUTO? CONTATTACI!

Hai domande sui prodotti? Hai bisogno di supporto tecnico? Non esitare a contattarci:

Supporto tecnico e certificato di garanzia elettronica

www.vevor.com/support

Queste sono le istruzioni originali, si prega di leggere attentamente tutte le istruzioni del manuale prima dell'uso. VEVOR si riserva la piena interpretazione del proprio manuale utente. L'aspetto del prodotto dipenderà dal prodotto ricevuto. Vi preghiamo di scusarci se non vi informeremo più in caso di aggiornamenti tecnologici o software sul nostro prodotto.

ATTENZIONE:

Si prega di leggere attentamente il presente manuale prima di utilizzare il prodotto. La mancata osservanza di questa indicazione potrebbe causare gravi lesioni.

Per la tua sicurezza, è molto importante seguire sempre le semplici precauzioni riportate di seguito:

- Non utilizzare la macchina se si è umidi o bagnati. L'utilizzo della macchina in condizioni di umidità può comportare il rischio di scosse elettriche, con conseguenti lesioni gravi.

- Utilizzare solo fusibili dello stesso tipo e potenza quando si sostituisce un fusibile. L'utilizzo di un fusibile errato può causare un potenziale rischio di incendio se si utilizza un fusibile di potenza superiore.

- Assicurarsi che la macchina e la rete elettrica domestica abbiano la stessa tensione. Una tensione di alimentazione non corretta potrebbe causare un potenziale rischio di incendio.

-Spegnere e scollegare l'alimentazione prima di eseguire la manutenzione.

-Non avviare la macchina quando il coperchio posteriore è aperto.

-Non mettere le dita nella tramoggia o nel canale quando la macchina è in funzione.

-Spegnere e scollegare l'alimentazione se non si utilizza per un lungo periodo.

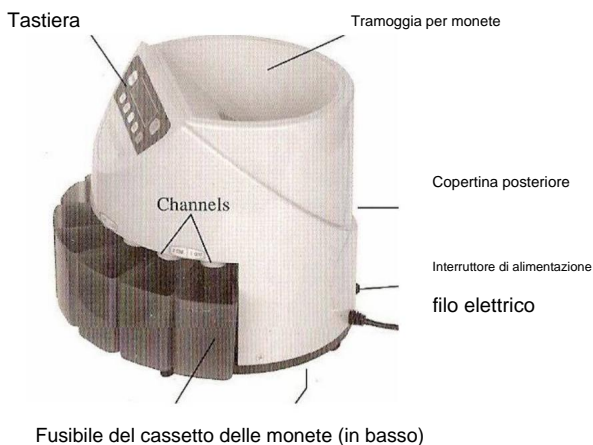
- In caso di dubbi, contattare il distributore locale o l'agente di vendita per ulteriori consigli.

SPECIFICHE TECNICHE

Modello	KSW550-1
Valutazione(i)	AC220-240V, 50Hz, 20W
Dimensioni del prodotto (LxPxA)(mm)	330*300*260
Peso netto (kg)	Circa 3,8

*Prodotti come specifiche, aspetto e design sono soggetti a modifica senza preavviso.

PANORAMICA DELLA MACCHINA



OPERAZIONE

1. Assicurarsi che la macchina sia in piano, quindi accenderla.

2. Impostare un batch previsto.

Per ogni canale è possibile impostare un batch previsto (da 0 a 999).

Premere il tasto **“SET”** per selezionare il canale, e il tasto **“BAT”**, il tasto **“+”** e il tasto per impostare il numero di lotto previsto.

Nota 1: se alcuni canali impostano il lotto su 0, la macchina non interromperà questo canale anche se il cassetto è pieno, a meno che non venga premuto il tasto "**START/STOP**" o che nessuna moneta cada attraverso il canale entro 20 secondi.

Nota 2: tenendo premuto il tasto per 7 secondi è possibile impostare tutti i canali sul batch 0.

Nota 3: l'impostazione batch può essere memorizzata automaticamente.

3. Inizia il conteggio

Inserisci le monete nella tramoggia e premi il tasto "**START/STOP**" per iniziare il conteggio.

Premere nuovamente il tasto "**START/STOP**" per interrompere il conteggio.

4. Controllare il report.

Premere ripetutamente il tasto "**REPORT**" quando la macchina è in standby per controllare i risultati del conteggio di ciascun canale. Premere il tasto "C" per uscire da questa procedura di controllo.

MANUTENZIONE

AVVERTIMENTO!

SPEGNERE LA MACCHINA E STACCARE LA SPINA DALLA CORRENTE PRIMA DELL'USO SEGUENTE MANUTENZIONE!

1. La caduta di oggetti estranei nella tramoggia può causare inceppamenti o addirittura danneggiare la macchina! Evitare assolutamente che oggetti estranei cadano all'interno.

Come mostrato di seguito, per rimuovere l'oggetto estraneo, basta aprire il coperchio posteriore ed estrarre l'oggetto estraneo.



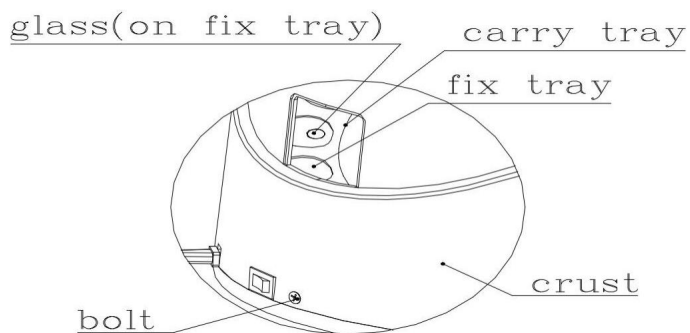
2. Per rimuovere l'inzeppamento della moneta, come mostrato nelle immagini seguenti, utilizzare un dito per spingere verso l'alto la moneta inceppata e lasciarla cadere dallo spazio tra la moneta e il canali.



3. Se la macchina è accesa, l'elettrone viene sottoposto a un test. Potrebbe comparire uno dei seguenti messaggi di errore:

EA: Significa che il sensore ottico è bloccato: arrestare la macchina e rimuovere il coperchio posteriore, quindi ruotare il vassoio di trasporto con le mani, alla luce esterna si vede il vetro nell'angolo in alto a sinistra, quindi rimuovere la polvere dal vetro.

Perché c'è troppa polvere sul vetro e questo influisce sul funzionamento del sensore ottico.



VETRO PULITO

Se la macchina appare spesso EA, potrebbe essere dovuto all'ambiente di lavoro che porta troppa polvere all'interno della macchina. Per pulire le parti interne della macchina, a: spegnere la macchina e interrompere l'alimentazione, b: rimuovere i 3 bulloni sul fondo della base, rimuovere la base, c: pulire la polvere, quindi ripristinare.

E1 ...E8 Significa che il sensore di conteggio è bloccato. (A seconda del diametro della moneta, da corto a lungo raggio)

E9 Significa che il sensore di corsa è bloccato.

Se dopo aver pulito le parti interne e i sensori non si ottiene alcun risultato, la macchina deve essere riparata.

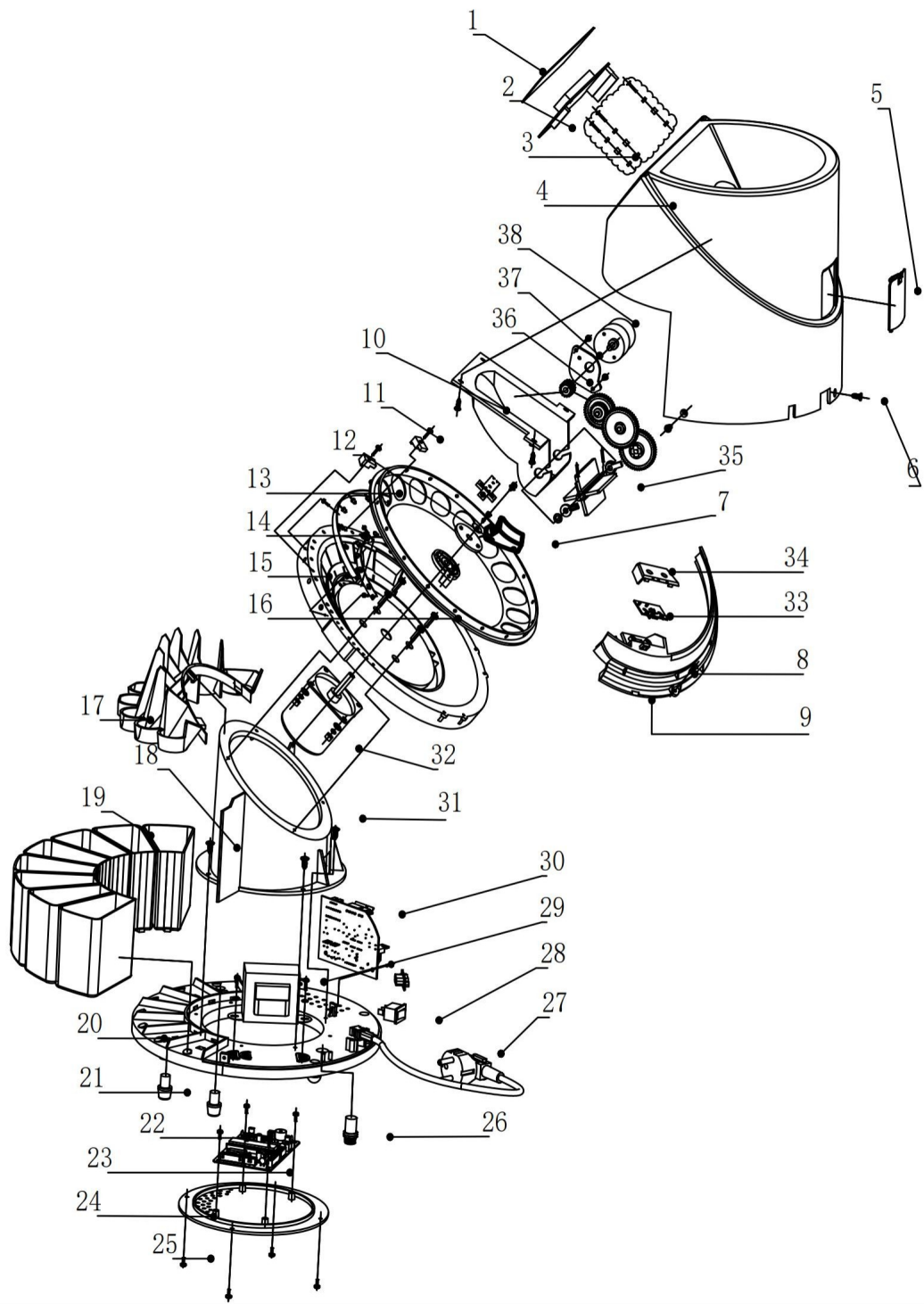
Smaltimento corretto



Questo prodotto è soggetto alle disposizioni della Direttiva Europea 2012/19/UE.

Il simbolo raffigurante un bidone della spazzatura barrato indica che il prodotto richiede la raccolta differenziata nell'Unione Europea. Questo vale per il prodotto e tutti gli accessori contrassegnati da questo simbolo. I prodotti contrassegnati

in quanto tali non possono essere smaltiti insieme ai normali rifiuti domestici, ma devono essere portati presso un punto di raccolta per il riciclaggio di apparecchiature elettriche ed elettroniche.



Numero	Nome		Nome
1	Pannello di controllo	Numero 20	Piedistallo
2	Pannello espositivo	21	Piedini in gomma
3	Vite	22	Vite
4	Crosta	23	Scheda madre
	Copertina posteriore	24	Copertura inferiore
5 6	Vite	25	Vite
7	Sensore di corsa	26	Fusibile
8	Blocco fisso	27	Cavo di alimentazione
9	Vite	28	Interruttore di alimentazione
10	Tramoggia	29	Transfermor
11	Blocco scratch	30	Scheda di potenza
12	Vassoio per cunei	31	Inclinato
13	Vassoio per il trasporto	32	Motore principale
14	Sensore di conteggio	33	Sensore di prova
15	Vassoio portamonete Distinguish	34	Test del coperchio del sensore
16	Vite	35	Girante
17	Canale	36	Set di ingranaggi
18	Vite	37	Base motoria ausiliaria
19	Cassetto	38	Motore assistente

Produttore: Shanghai muxin muyeyouxiangongsi **Indirizzo:**

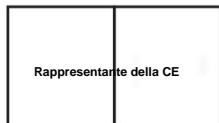
Shuangchenglu 803nong11 hao1602A-1609shi, baoshanqu, shanghai 200000 CN.

Importato in AUS: SIHAO PTY LTD. 1 ROKEVA STREET EASTWOOD NSW2122 Australia

Importato negli USA: Sanven Technology Ltd. Suite 250, 9166 Anaheim Place, Rancho Cucamonga, CA91730



YH CONSULTING LIMITED. C/O YH Consulting Limited
Ufficio 147, Centurion House, London Road, Staines-
upon-Thames, Surrey, TW18 4AX



E-CrossStu GmbH
Mainzer Landstr.69,
60329 Francoforte sul Meno.

VEVOR®

TOUGH TOOLS, HALF PRICE

Clasificador de monedas



¿NECESITAS AYUDA? ¡CONTÁCTANOS!

¿Tiene preguntas sobre el producto? ¿Necesita asistencia técnica? No dude en contactarnos:

Soporte técnico y certificado de garantía electrónica

www.vevor.com/support

Estas son las instrucciones originales; lea atentamente todas las instrucciones del manual antes de utilizarlo. VEVOR se reserva el derecho de interpretar su manual de usuario. La apariencia del producto dependerá del producto que haya recibido. Le rogamos que nos disculpe si no le informamos de nuevo si hay actualizaciones tecnológicas o de software en nuestro producto.

ADVERTENCIA:

Lea este manual detenidamente antes de utilizar el producto. De lo contrario, podría sufrir lesiones graves.

Para su seguridad, es muy importante que siempre siga las sencillas precauciones que se indican a continuación:

No opere la máquina si usted o la máquina están húmedos. Operarla en condiciones de humedad puede provocar una descarga eléctrica que podría causar lesiones graves.

Utilice únicamente el mismo tipo y capacidad al reemplazar un fusible. Usar un fusible incorrecto puede causar un incendio si se utiliza uno de mayor capacidad.

Asegúrese de que tanto la máquina como la red eléctrica doméstica tengan el mismo voltaje. Un voltaje incorrecto podría causar un incendio.

-Apague y desenchufe la alimentación antes de realizar mantenimiento.

-No ponga en marcha la máquina cuando la cubierta trasera esté abierta.

-No introduzca los dedos dentro de la tolva o canal cuando la máquina esté en funcionamiento.

-Apague y desenchufe el aparato si no lo va a utilizar durante un tiempo prolongado.

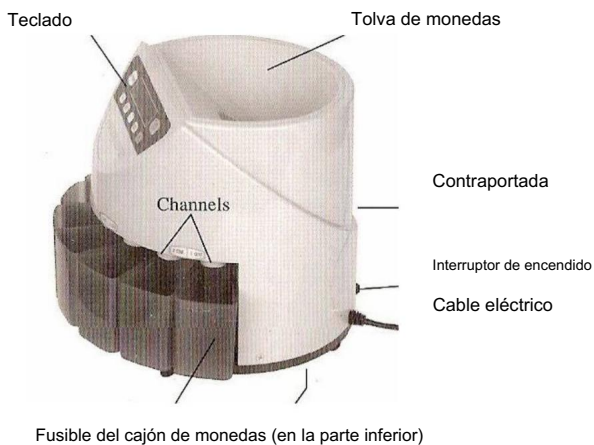
-Si tiene alguna duda, póngase en contacto con su distribuidor local o agente de ventas para obtener más asesoramiento.

ESPECIFICACIONES TÉCNICAS

Modelo	KSW550-1
Calificación(es)	CA 220-240 V, 50 Hz, 20 W
Dimensiones del producto (Largo x Ancho x Alto) (mm)	330*300*260
Peso neto (kg)	Aproximadamente 3.8

*Los productos como las especificaciones, la apariencia y el diseño están sujetos a modificación sin previo aviso.

DESCRIPCIÓN GENERAL DE LA MÁQUINA



OPERACIÓN

1. Asegúrese de que la máquina esté nivelada y luego enciéndala.

2. Establezca un lote esperado.

A cada canal se le puede configurar un lote esperado (de 0 a 999).

Presione la tecla "SET" para seleccionar el canal, y la tecla "BAT" , la tecla "+" y la tecla para configurar el número de lote esperado.

Nota 1: Si algunos canales establecen el lote a 0, la máquina no detendrá este canal incluso si el cajón está lleno, a menos que se presione la tecla "INICIO/PARADA" o no caiga ninguna moneda a través del canal en 20 segundos.

Nota 2: Mantenga la tecla "0" presionada durante 7 segundos para configurar todos los canales en el lote 0.

Nota 3: La configuración del lote se puede memorizar automáticamente.

3. Comience a contar

Coloque las monedas en la tolva y presione la tecla "START/STOP" para comenzar a contar.

Presione "START/STOP" nuevamente para detener el conteo.

4. Consultar el informe.

Pulse la tecla "INFORME" circularmente cuando la máquina esté en modo de espera para consultar los resultados del conteo de cada canal. Pulse la tecla "C" para salir de este procedimiento.

MANTENIMIENTO

¡ADVERTENCIA!

APAGUE LA MÁQUINA Y DESENCHUFE LA CORRIENTE ANTES DE

¡SIGUIENTE MANTENIMIENTO!

1. La caída de objetos extraños en la tolva puede causar atascos o incluso dañar la máquina. Evite la caída de objetos extraños.

Como se muestra a continuación, para quitar el objeto extraño, simplemente abra la cubierta posterior y saque el objeto extraño.



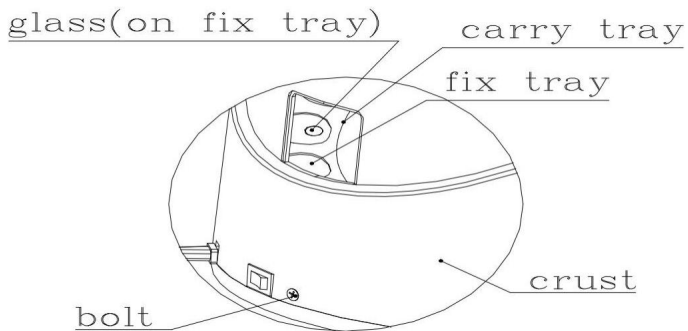
2. Para eliminar el atasco de monedas, como se muestra en las siguientes imágenes, utilice un dedo para empujar hacia arriba la moneda atascada y dejarla caer por el espacio entre la canales.



3. Si la máquina está encendida, el electrón se somete a una prueba. Esto puede generar uno de los siguientes mensajes de error:

EA: Significa que el sensor óptico está bloqueado: detenga la máquina y retire la cubierta posterior, luego gire la bandeja de transporte con las manos, con la luz exterior verá el vidrio en la esquina superior izquierda, luego limpie el polvo del vidrio.

Porque hay demasiado polvo en el cristal y afecta el funcionamiento del sensor óptico.



VIDRIO LIMPIO

Si la máquina aparece a menudo EA, puede deberse a que el entorno de trabajo genera demasiado polvo en el interior de la máquina. Para limpiar las partes internas de la máquina, a: apague la máquina y corte la energía, b: retire los 3 pernos en la parte inferior de la corteza, retire la corteza, c: limpie el polvo, y finalmente reinicie.

E1...E8 Significa que el sensor de conteo está bloqueado. (De acuerdo con el diámetro de la moneda, de rango corto a largo)

E9 Significa que el sensor de funcionamiento está bloqueado.

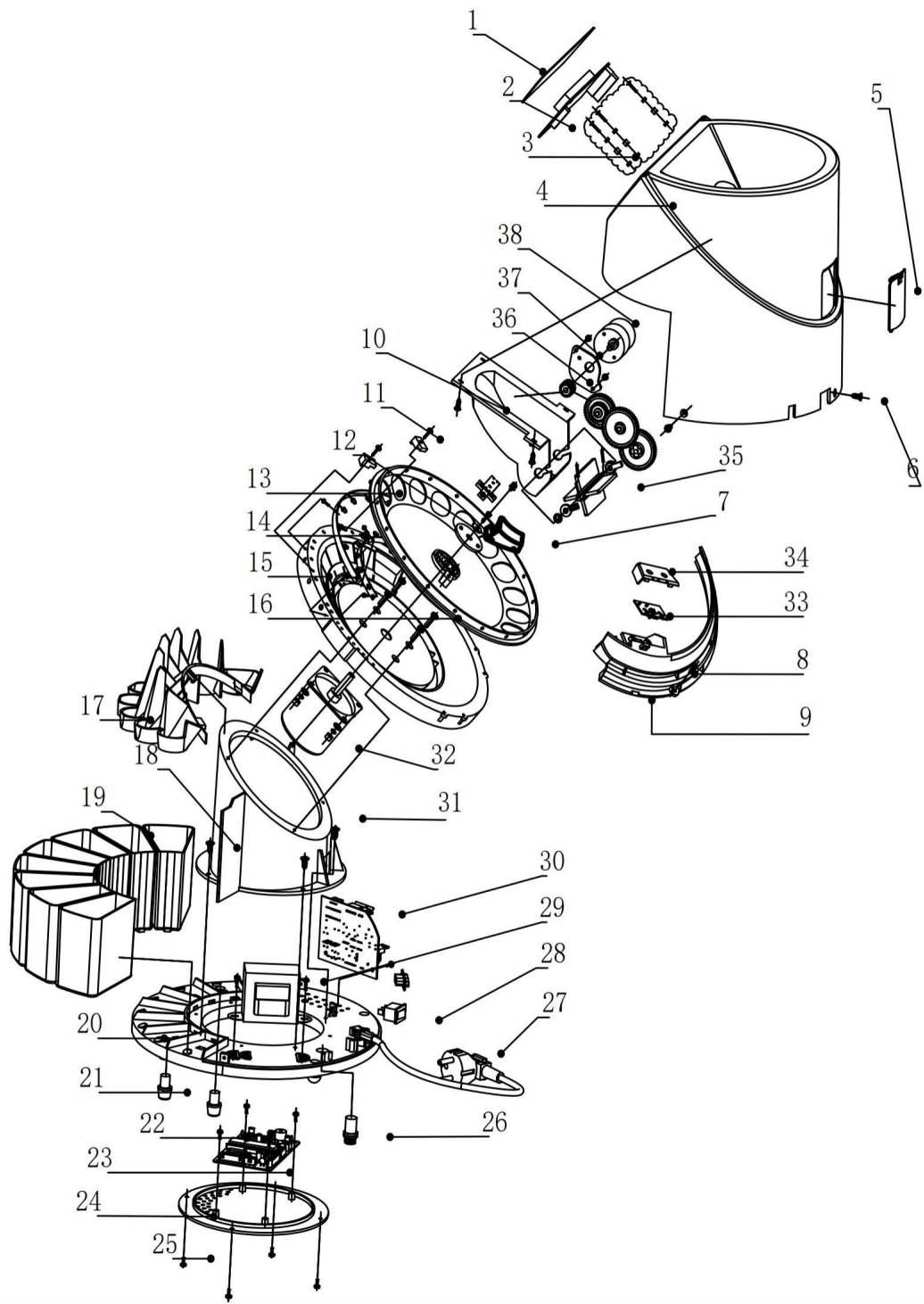
Si no hay ningún efecto después de limpiar las partes internas y los sensores, es necesario reparar la máquina.

Eliminación correcta



Este producto está sujeto a la Directiva europea 2012/19/UE. El símbolo de un contenedor de basura tachado indica que el producto requiere recogida selectiva de residuos en la Unión Europea. Esto aplica al producto y a todos los accesorios marcados con este símbolo. Productos marcados

Por lo tanto, no se pueden desechar con la basura doméstica normal, sino que se deben llevar a un punto de recogida para reciclar dispositivos eléctricos y electrónicos.



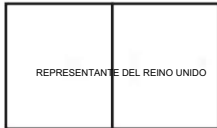
N° 1	Nombre	N°	Nombre
	Panel de control	20	Pedestal
2	Tablero de exhibición	21	pies de goma
3	Tornillo	22	Tornillo
4	Corteza	23	Placa base
	Contraportada	24	Cubierta inferior
5 6	Tornillo	25	Tornillo
7	Sensor de funcionamiento	26	Fusible
8	Bloque de reparación	27	Cable de alimentación
9	Tornillo	28	interruptor de encendido
10	Tolva	29	Transferencia
11	Bloque de rascar	30	Placa de alimentación
12	Bandeja de cuña	31	Inclinado
13	Bandeja de transporte	32	Motor principal
14	Sensor de conteo	33	Sensor de prueba
15	Distinguir la bandeja de monedas	34	Prueba de la cubierta del sensor
16	Tornillo	35	Impulso
17	Canal	36	Juego de engranajes
18	Tornillo	37	Base del motor auxiliar
19	Cajón	38	Motor auxiliar

Fabricante: Shanghaimuxinmuyeyouxiangongsi Dirección:

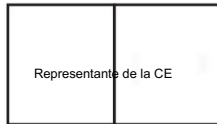
Shuangchenglu 803nong11 hao1602A-1609shi, baoshanqu, shanghai 200000 CN.

Importado a AUS: SIHAO PTY LTD. 1 ROKEVA STREET, EASTWOOD, NSW 2122, Australia

Importado a EE. UU.: Sanven Technology Ltd. Suite 250, 9166 Anaheim Place, Rancho Cucamonga, CA 91730



YH CONSULTING LIMITADA. A/C YH Consulting Limited
Oficina 147, Centurion House, London Road, Staines-
upon-Thames, Surrey, TW18 4AX



E-CrossStu GmbH
Mainzer Landstr.69,
60329 Fráncfort del Meno.

VEVOR[®]

TOUGH TOOLS, HALF PRICE

Coin Sorter



NEED HELP? CONTACT US!

Have product questions? Need technical support? Please feel free to contact us:

Technical Support and E-Warranty Certificate

www.vevor.com/support

This is the original instruction, please read all manual instructions carefully before operating. VEVOR reserves a clear interpretation of our user manual. The appearance of the product shall be subject to the product you received. Please forgive us that we won't inform you again if there are any technology or software updates on our product.

△ WARNING:

Please read this manual carefully before using the product. Failure to do so may result in serious injury.

For your safety, it is very important that you always follow the simple Precautions as below:

-Do not operate the machine if you, or it, are damp. Operating the machine under wet, damp conditions can lead to an electrical shock hazard that might result in serious injury.

-Use only the same type and rating when replacing a fuse. Using an incorrect Fuse can cause a potential fire hazard if a higher rating Fuse is used.

-Ensure that both the machine and the domestic mains supply system are of the same voltage. An incorrect supply voltage could cause a potential fire hazard.

-Turn off and unplug the power before performing maintenance.

-Do not start the machine when the back cover is open.

-Do not put your fingers inside the hopper or channel when the machine is under operation.

-Turn off and unplug the power not in use for a long time.

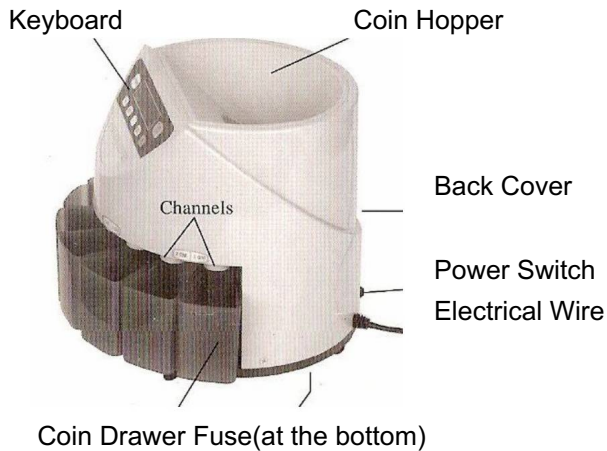
-Should you have any doubts, please contact your local distributor, or sales agent, for further advice.

TECHNICAL SPECIFICATIONS

Model	KSW550-1
Rating(s)	AC220-240V,50Hz, 20W
Product Dimensions (LxWxH)(mm)	330*300*260
Net Weight(kg)	About 3.8

*Products such as specifications, appearance, and design are subject to modification without prior notice.

MACHINE OVERVIEW



OPERATION

1 .Make sure that the machine is put on level and then turn on the machine.

2.Set an expected batch.

Each channel can be set an expected batch (from 0 to 999).

Press the **“SET”** key to select the channel, and the **“BAT”** key, **“+”** key and **key** to set the expected batch number.

Note 1: If some channels set the batch to 0, the machine will not stop this channel even the drawer is full, unless the **“START/STOP”** key is pressed or no coin drop though the channel within 20 seconds.

Note 2: Keep key pressed in 7 seconds can set all the channels to batch 0.

Note 3:The batch setting can be automatically memorized.

3.Start counting

Put coins in the hopper, and press the **“START/STOP”** key to start counting.

Press the **“START/STOP”** again to stop the counting.

4.Check the report

Press the **“REPORT”** key circularly when the machine in standby state can check the counting results of each channel. Press the **“C”** key can exit this checking procedure.

MAINTENANCE

WARNING!

TURN OFF THE MACHINE AND UNPLUG THE POWER BEFORE THE FOLLOWING MAITANENANCE!

1.Foreign object falls into the hopper will cause jamming or even damage the machine! Please do avoid the foreign object falling in.

As following shown, to remove the foreign object, just open the back Cover and pick out the foreign object.

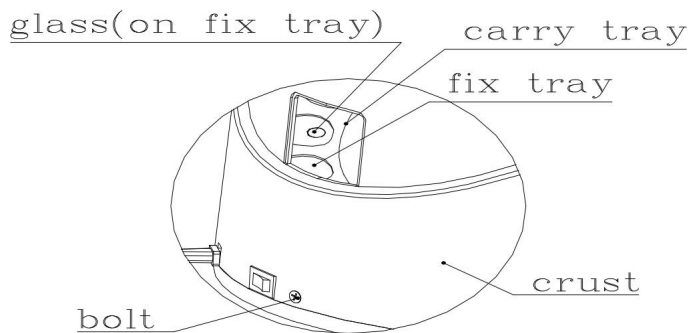


2.To remove the coin jamming, as the following pictures show, use a finger to push up the jammed coin and let it fall out from the gap between the channels.



3.If the machine is switched on, the electron undergoes a test itself. It may result in one of the following error messages:

EA: Means the optical sensor is blocked: stop the machine and remove the back cover, then turn the carry tray by your hands, by outer light you see the glass which on top left corner, then clear the dust on the glass.
Because there is too much dust on the glass and it affects the optical sensor work.



CLEAN GLASS

If the machine often appears EA, it may be due to working environment leading too much dust in the inner of the machine, to clean the inner parts of the machine, a: switch off the machine and cut down power, b: remove 3 bolts on bottom of crust, remove the crust, c: clean dust, end to reset.

E1 ...E8 Means count sensor blocked.(According to the coin diameter from short to long range)

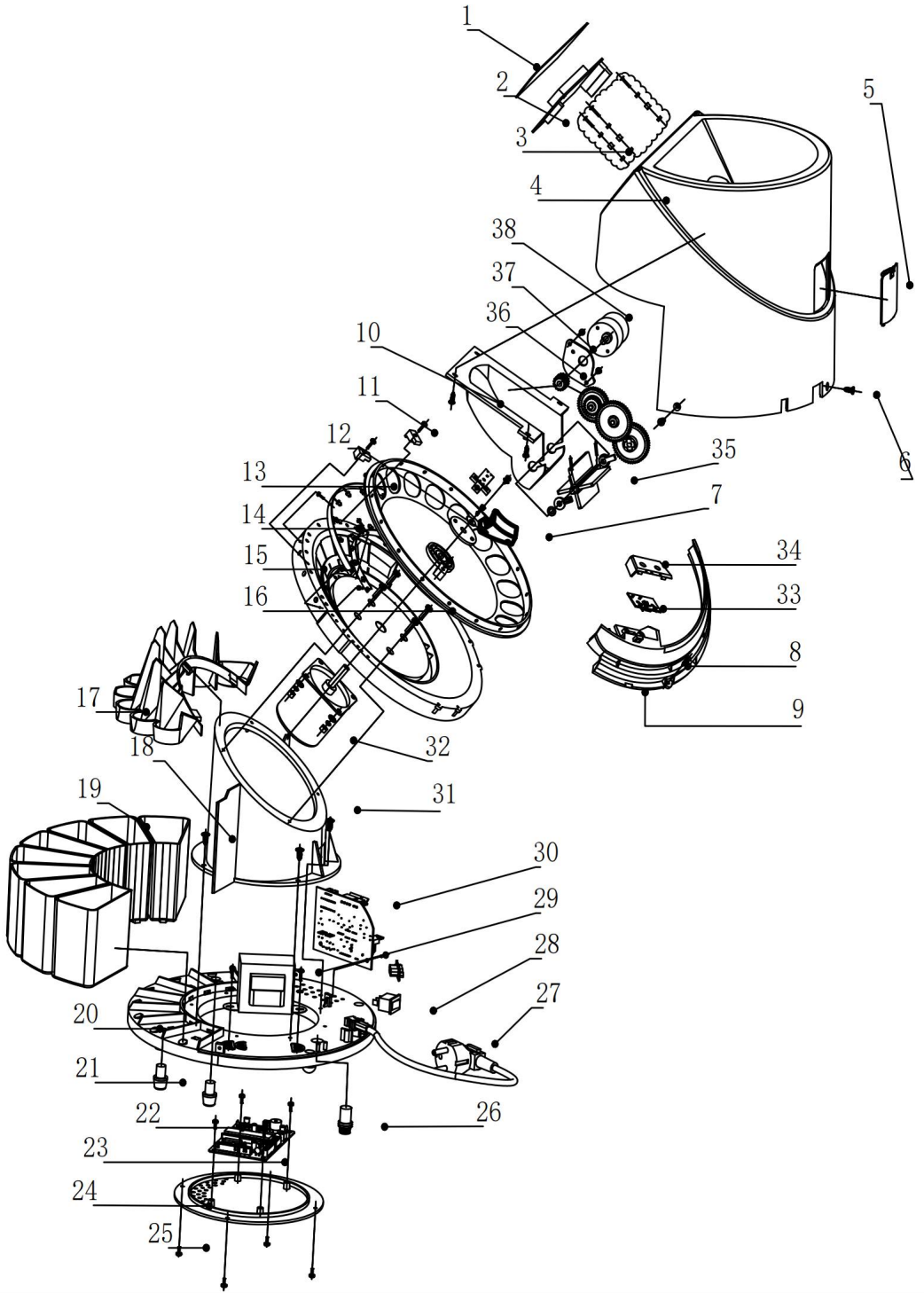
E9 Means the running sensor is blocked.

If it takes no effect after cleaning the inner parts as well as sensors, the machine needs repaired.

Correct Disposal



This product is subject to the provision of european Directive 2012/19/EU. The symbol showing a wheellie bin crossed through indicates that the product requires separate refuse collection in the European Union. This applies to the product and all accessories marked with this symbol. Products marked as such may not be discarded with normal domestic waste, but must be taken to a collection point for recycling electrical and electronic devices.



No.	Name	No.	Name
1	Control panel	20	Pedestal
2	Display board	21	Rubber feet
3	Screw	22	Screw
4	Crust	23	Main board
5	Back cover	24	Bottom cover
6	Screw	25	Screw
7	Running sensor	26	Fuse
8	Fix block	27	Power wire
9	Screw	28	Power switch
10	Hopper	29	Transformer
11	Scratch block	30	Power board
12	Wedge tray	31	Inclined
13	Carry tray	32	Main motor
14	Counting sensor	33	Testing sensor
15	Distinguish coin tray	34	Testing sensor cover
16	Screw	35	Impeller
17	Channel	36	Gear set
18	Screw	37	Assistant motor base
19	Drawer	38	Assistant motor

Manufacturer: Shanghaimuxinmuyeyouxiangongsi

Address: Shuangchenglu 803nong11 hao1602A-1609shi, baoshanqu, shanghai 200000 CN.

Imported to AUS: SIHAO PTY LTD. 1 ROKEVA STREETEASTWOOD NSW2122 Australia

Imported to USA: Sanven Technology Ltd. Suite 250, 9166 Anaheim Place, Rancho Cucamonga, CA91730

UK	REP
-----------	------------

YH CONSULTING LIMITED. C/O YH Consulting Limited Office 147, Centurion House, London Road, Staines-upon-Thames, Surrey, TW18 4AX

EC	REP
-----------	------------

E-CrossStu GmbH
Mainzer Landstr.69,
60329 Frankfurt am Main.

VEVOR[®]

TOUGH TOOLS, HALF PRICE

Muntensorteerder



HULP NODIG? NEEM CONTACT MET ONS OP!

Heeft u vragen over het product? Heeft u technische ondersteuning nodig? Neem gerust contact met ons op:

Technische ondersteuning en e-garantiecertificaat

www.vevor.com/support

Dit is de originele handleiding. Lees alle instructies zorgvuldig door voordat u het product gebruikt. VEVOR behoudt zich het recht voor om de gebruiksaanwijzing duidelijk te interpreteren. Het uiterlijk van het product is afhankelijk van het product dat u hebt ontvangen. Neemt u het ons niet kwalijk dat we u niet meer op de hoogte stellen van eventuele technologische of software-updates voor ons product.

ÿ WAARSCHUWING:

Lees deze handleiding zorgvuldig door voordat u het product gebruikt. Als u dit niet doet, kan dit leiden tot ernstig letsel.

Voor uw veiligheid is het erg belangrijk dat u altijd de onderstaande eenvoudige voorzorgsmaatregelen opvolgt:

- Gebruik de machine niet als u of de machine vochtig is. Het gebruik van de machine onder natte, vochtige omstandigheden kan leiden tot een elektrische schok die ernstig letsel tot gevolg kan hebben.

- Gebruik alleen zekeringen van hetzelfde type en met dezelfde waarde. Het gebruik van een verkeerde zekering kan brandgevaar opleveren als er een zekering met een hogere waarde wordt gebruikt.

- Zorg ervoor dat zowel de machine als het elektriciteitsnet in huis dezelfde spanning hebben. Een onjuiste netspanning kan brandgevaar opleveren.

- Schakel de stroom uit en haal de stekker uit het stopcontact voordat u onderhoud uitvoert.

- Start het apparaat niet als de achterklep open is.

- Steek uw vingers niet in de vultrechter of het kanaal wanneer de machine in werking is.

- Schakel het apparaat uit en haal de stekker eruit als u het langere tijd niet gebruikt.

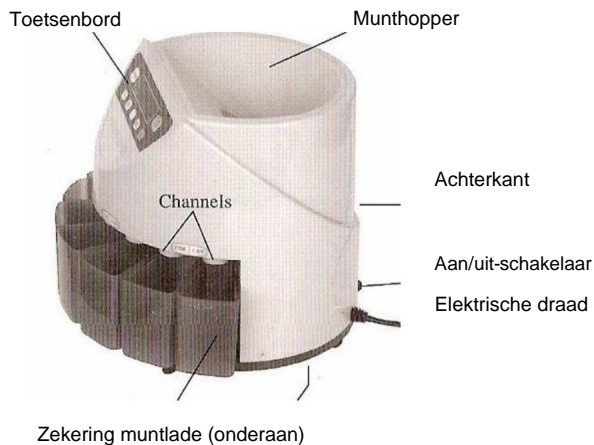
- Als u twijfels hebt, neem dan contact op met uw lokale distributeur of verkoopagent voor verder advies.

TECHNISCHE SPECIFICATIES

Model	KSW550-1
Beoordeling(en)	AC220-240V,50Hz, 20W
Productafmetingen (LxBxH)(mm)	330*300*260
Nettogewicht (kg)	Ongeveer 3,8

*Producten zoals specificaties, uiterlijk en ontwerp zijn onderhevig aan wijzigingen zonder voorafgaande kennisgeving.

MACHINE OVERZICHT



WERKING

1. Zorg ervoor dat de machine waterpas staat en zet hem vervolgens aan.
2. Stel een verwachte batch in.

Voor elk kanaal kan een verwachte batch worden ingesteld (van 0 tot 999).

Druk op de "SET" -toets om het kanaal te selecteren en op de "BAT" -toets, de "+"-toets en de toets om het verwachte batchnummer in te stellen.

Opmerking 1: Als sommige kanalen de batch op 0 zetten, zal de machine dit kanaal niet stoppen, zelfs niet als de lade vol is, tenzij de **“START/STOP”** -toets wordt ingedrukt of er binnen 20 seconden geen munt door het kanaal valt.

Opmerking 2: Houd **“de”** toets 7 seconden ingedrukt om alle kanalen op batch 0 te zetten.

Opmerking 3: De batchinstelling kan automatisch worden opgeslagen.

3. Begin met tellen.

Doe de munten in de trechter en druk op de **“START/STOP”** -knop om te beginnen met tellen.

Druk nogmaals op **“START/STOP”** om het tellen te stoppen.

4. Controleer het rapport.

Druk cirkelvormig op de **“REPORT”** -toets wanneer de machine in stand-by staat om de telresultaten van elk kanaal te controleren. Druk op de **“C”**-toets om deze controleprocedure te verlaten.

ONDERHOUD

WAARSCHUWING!

SCHAKEL DE MACHINE UIT EN HAAL DE STROOM UIT HET STOPCONTACT VOORDAT DE VOLGEND ONDERHOUD!

1. Als er een vreemd voorwerp in de trechter valt, kan dit vastlopen of zelfs schade aan het apparaat veroorzaken! Zorg ervoor dat er geen vreemd voorwerp in valt.

Zoals hieronder afgebeeld, hoeft u alleen maar de achterklep te openen en het vreemde voorwerp eruit te halen om het vreemde voorwerp te verwijderen.



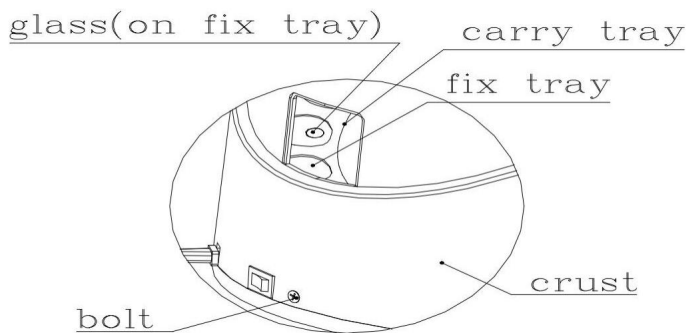
2. Om de vastzittende munt te verwijderen, zoals de volgende afbeeldingen laten zien, gebruikt u een vinger om de vastzittende munt omhoog te duwen en deze uit de opening tussen de munt en de munt te laten vallen. kanalen.



3. Als de machine wordt ingeschakeld, ondergaat het elektron zelf een test. Dit kan leiden tot een van de volgende foutmeldingen:

EA: Dit betekent dat de optische sensor geblokkeerd is. Stop het apparaat en verwijder de achterklep. Draai vervolgens de draaglade met uw handen. Als u in het licht van buitenaf kijkt, ziet u het glas in de linkerbovenhoek. Verwijder vervolgens het stof van het glas.

Omdat er teveel stof op het glas zit en dit de werking van de optische sensor beïnvloedt.



SCHOON GLAS

Als de machine vaak EA aangeeft, kan dit komen door de werkomgeving, waardoor er te veel stof in de binnenkant van de machine zit. Maak de binnenkant van de machine schoon:
a: schakel de machine uit en schakel de stroom uit, b: verwijder de 3 bouten aan de onderkant van de korst, verwijder de korst, c: maak het stof schoon en reset de machine.

E1 ...E8 Betekent dat de telsensor geblokkeerd is. (Afhankelijk van de diameter van de munt, van kort tot lang bereik)

E9 Betekent dat de loopsensor geblokkeerd is.

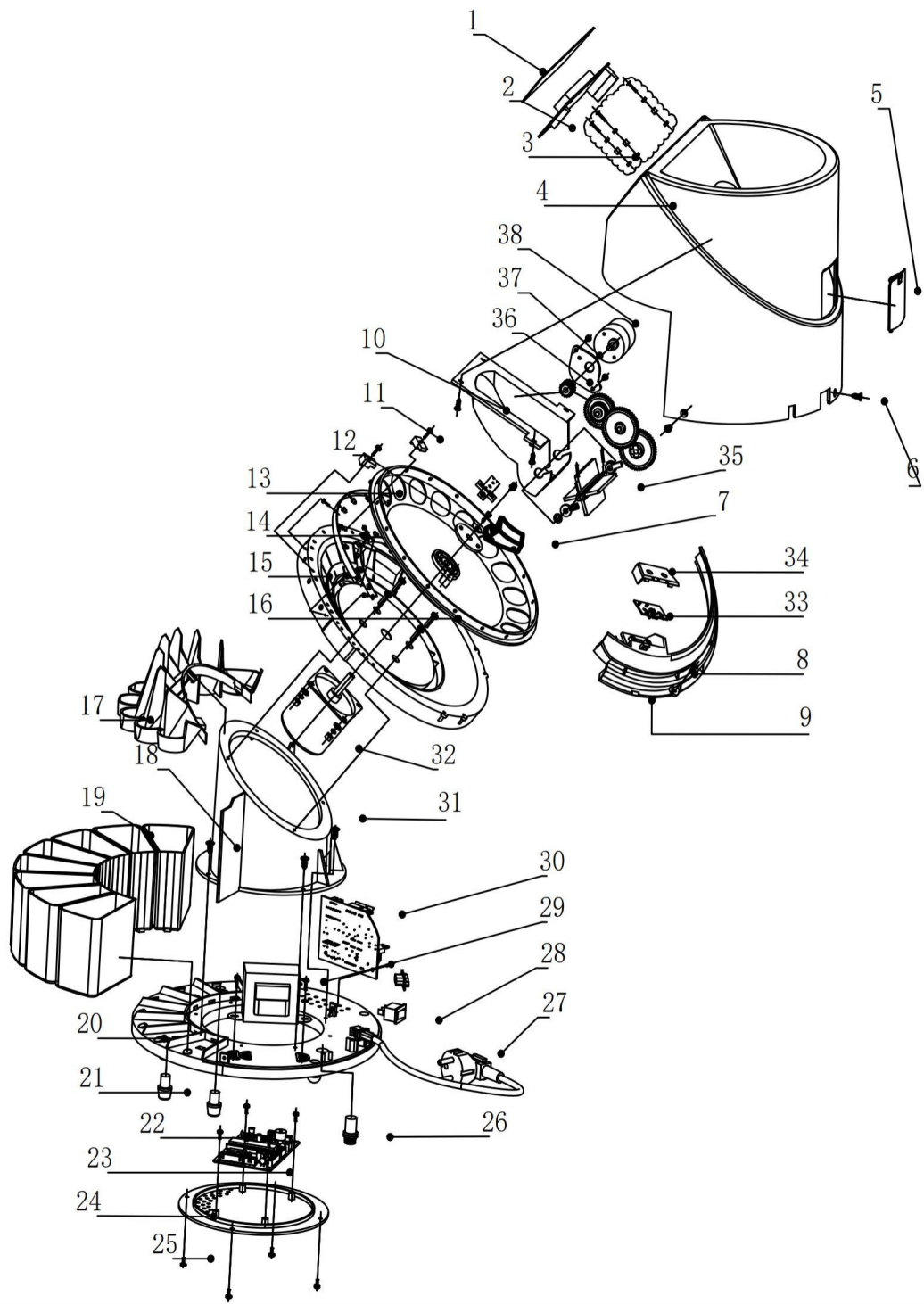
Als er na het reinigen van de interne onderdelen en sensoren geen effect is, moet het apparaat gerepareerd worden.

Correcte verwijdering



Dit product valt onder de bepalingen van de Europese Richtlijn 2012/19/EU. Het symbool met een doorgekruiste afvalbak geeft aan dat het product in de Europese Unie gescheiden afvalinzameling vereist. Dit geldt voor het product en alle accessoires die met dit symbool zijn gemarkeerd. Producten gemarkeerd

mogen niet bij het normale huisvuil worden gegooid, maar moeten worden ingeleverd bij een inzamelpunt voor de recycling van elektrische en elektronische apparaten.



Nr. 1	Naam	Nr.	Naam
	Bedieningspaneel	20	Voetstuk
2	Displaybord	21	Rubberen voetjes
3	Schroef	22	Schroef
4	Korst	23	Hoofdbord
	Achterkant	24	Onderkant deksel
5 6	Schroef	25	Schroef
7	Loopsensor	26	Simensmellen
8	Blok repareren	27	Stroomdraad
9	Schroef	28	Aan/uit-schakelaar
10	Hopper	29	Overdracht
11	Krasblok	30	Voedingsbord
12	Wigvormige bak	31	Van plan
13	Draagbak	32	Hoofdmotor
14	Telsensor	33	Testsensor
15	Onderscheid muntenbak	34	Testen van sensorkap
16	Schroef	35	Waaier
17	Kanaal	36	Versnellingsset
18	Schroef	37	Assistent motorbasis
19	Lade	38	Assistent motor

Fabrikant: Shanghaimuxinmuyeyouxiangongsi **Adres:**

Shuangchenglu 803nong11 hao1602A-1609shi, baoshanqu, shanghai 200000 CN.

Geïmporteerd naar AUS: SIHAO PTY LTD. 1 ROKEVA STREETEASTWOOD NSW2122

Australië

Geïmporteerd naar de VS: Sanven Technology Ltd. Suite 250, 9166 Anaheim Place, Rancho

Cucamonga, CA91730



YH CONSULTING LIMITED. T.a.v. YH Consulting Limited

Kantoor 147, Centurion House, London Road, Staines-

upon-Thames, Surrey, TW18 4AX



E-CrossStu GmbH

Mainzer Landstr.69,

60329 Frankfurt am Main.

®

VEVOR®

TOUGH TOOLS, HALF PRICE

Myntsorterare



BEHÖVER DU HJÄLP? KONTAKTA OSS!

Har du frågor om produkten? Behöver du teknisk support? Kontakta oss gärna:

**Teknisk support och e-garanticertifikat [www.vevor.com/
support](http://www.vevor.com/support)**

Detta är originalinstruktionerna, vänligen läs alla instruktioner noggrant innan du använder produkten. VEVOR förbehåller sig en tydlig tolkning av vår användarmanual. Produktens utseende ska vara beroende av den produkt du mottagit. Vi ber om ursäkt för att vi inte kommer att informera dig igen om det finns några teknik- eller programuppdateringar för vår produkt.

⚠ VARNING:

Läs noggrant igenom denna manual innan du använder produkten. Underlåtenhet att göra det kan leda till allvarliga skador.

För din säkerhet är det mycket viktigt att du alltid följer de enkla försiktighetsåtgärderna nedan:

- Använd inte maskinen om du eller den är fuktig. Att använda maskinen under våta, fuktiga förhållanden kan leda till risk för elektriska stötar som kan orsaka allvarliga skador.

- Använd endast samma typ och klassificering när du byter en säkring. Att använda felaktig säkring kan orsaka brandrisk om en säkring med högre klassificering används.

- Se till att både maskinen och elnätet har samma spänning. Felaktig nätspänning kan orsaka brandrisk.

- Stäng av och dra ur strömmen innan du utför underhåll.

- Starta inte maskinen när bakluckan är öppen.

- Stoppa inte in fingrarna i behållaren eller rännan när maskinen är i drift.

- Stäng av och dra ur strömmen om den inte använts under en längre tid.

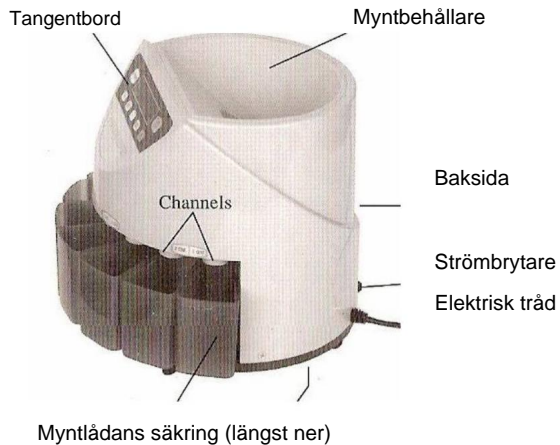
- Om du har några tvivel, vänligen kontakta din lokala distributör eller säljare för ytterligare råd.

TEKNISKA SPECIFIKATIONER

Modell	KSW550-1
Betyg(en)	AC220–240V, 50Hz, 20W
Produktens mått (LxBxH)(mm)	330*300*260
Nettovikt (kg)	Cirka 3,8

*Produkter såsom specifikationer, utseende och design är föremål för ändring utan föregående meddelande.

MASKINÖVERSIKT



DRIFT

1. Se till att maskinen är vågrätt och slå sedan på den.

2. Ställ in en förväntad batch.

Varje kanal kan ställas in en förväntad batch (från 0 till 999).

Tryck på **“SET”** -tangente för att välja kanal, och **“BAT”** -tangente, **“+”**-tangente och tangente för att ställa in det förväntade batchnumret.

Obs 1: Om vissa kanaler ställer in satsen till 0, kommer maskinen inte att stoppa denna kanal även om lådan är full, såvida inte "**START/STOP**" -tangenten trycks ner eller inget mynt faller genom kanalen inom 20 sekunder.

Obs 2: Håll knappen " " tryckt i 7 sekunder för att ställa in alla kanaler på batch 0.

Obs 3: Batchinställningen kan sparas automatiskt.

3. Börja räkna Lägg

mynt i tratten och tryck på "**START/STOPP**" -knappen för att börja räkna.

Tryck på "**START/STOP**" igen för att stoppa räkningen.

4. Kontrollera rapporten.

Tryck på knappen "**RAPPORT**" i en cirkel när maskinen är i standby-läge och kan kontrollera räkneresultaten för varje kanal. Tryck på knappen "C" för att avsluta kontrollproceduren.

UNDERHÅLL

VARNING!

STÄNG AV MASKINEN OCH DRAA UR STRÖMMEN INNAN

FÖLJANDE UNDERHÅLL!

1. Om främmande föremål faller ner i behållaren kan det orsaka stopp eller till och med skada maskinen! Undvik att främmande föremål faller in.

Som visas nedan, för att ta bort det främmande föremålet, öppna bara bakluckan och plocka ut det.



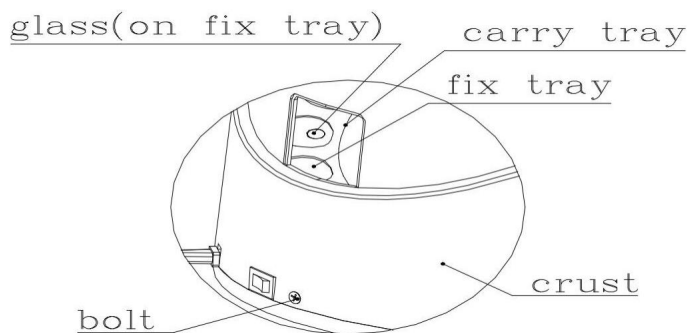
2. För att ta bort myntet som fastnat, som följande bilder visar, använd ett finger för att trycka upp det fastnade myntet och låt det falla ut från springan mellan kanaler.



3. Om maskinen är påslagen genomgår elektronen ett test. Det kan resultera i ett av följande felmeddelanden:

EA: Betyder att den optiska sensorn är blockerad: stoppa maskinen och ta bort bakstycket, vrid sedan bärfacket med händerna. I det yttre ljuset ser du glaset i det övre vänstra hörnet. Ta sedan bort dammet på glaset.

Eftersom det är för mycket damm på glaset och det påverkar den optiska sensorns funktion.



RENT GLAS

Om maskinen ofta verkar vara dammig kan det bero på arbetsmiljön vilket leder till att för mycket damm samlas inuti maskinen. Rengör maskinens inre delar: a: stäng av maskinen och stäng av strömmen, b: ta bort 3 bultar på undersidan av skorpan, ta bort skorpan, c: rengör dammet och återställ.

E1 ...E8 Betyder att räknesensorn är blockerad. (Beroende på myntdiametern från kort till lång avstånd)

E9 Betyder att driftssensorn är blockerad.

Om det inte har någon effekt efter rengöring av de inre delarna samt sensorerna, behöver maskinen repareras.

Korrekt avfallshantering

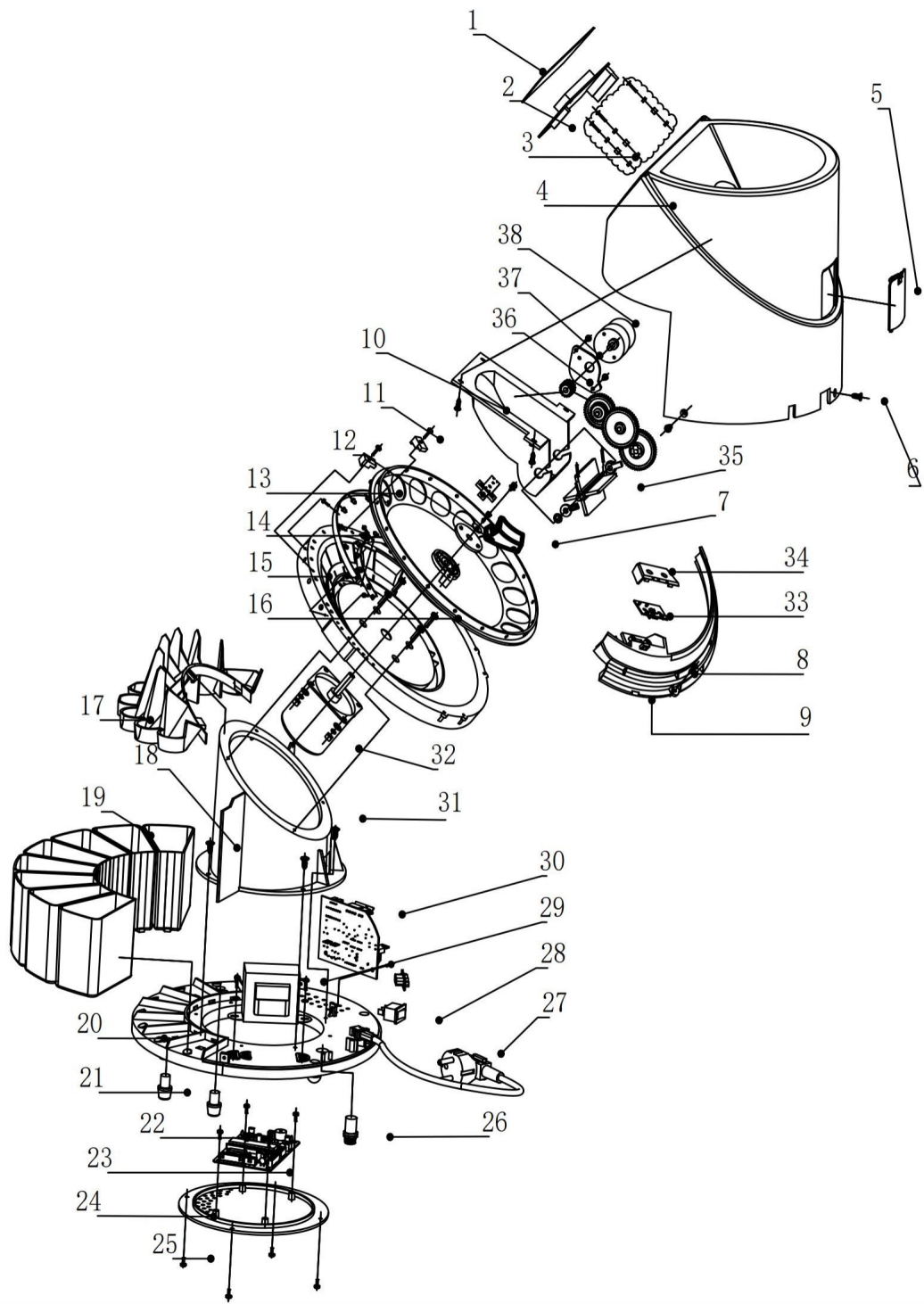


Denna produkt omfattas av bestämmelserna i EU-direktiv 2012/19/EU.

Symbolen som visar en överstruken soptunna indikerar att produkten kräver separat sophämtning inom Europeiska unionen.

Detta gäller produkten och alla tillbehör som är märkta med denna symbol. Produkter märkta

får därför inte slängas med vanligt hushållsavfall, utan måste lämnas till en insamlingsplats för återvinning av elektriska och elektroniska apparater.



Nr 1	Namn	Nr	Namn
	Kontrollpanel	20	Piedestal
2	Displaytavla	21	Gummifötter
3	Skruva	22	Skruva
4	Skorpa	23	Huvudkort
	Baksida	24	Bottenskydd
5 6	Skruva	25	Skruva
7	Löpsensor	26	Säkring
8	Fixa blocket	27	Strömkabel
9	Skruva	28	Strömbrytare
10	Ficka	29	Transfermor
11	Skrapblock	30	Strömkort
12	Kilbricka	31	Lutande
13	Bärbricka	32	Huvudmotor
14	Räknesensor	33	Testsensor
15	Distinguished myntfack	34	Testning av sensorskydd
16	Skruva	35	Impeller
17	Kanal	36	Växelsats
18	Skruva	37	Assistentmotorbas
19	Låda	38	Assistentmotor

Tillverkare: Shanghaimuxinmuyeyouxiangongsi **Adress:**

Shuangchenglu 803nong11 hao1602A-1609shi, baoshanqu, shanghai 200000 CN.

Importerad till Australien: SIHAO PTY LTD. 1 ROKEVA STREETEASTWOOD NSW2122

Australien

Importerad till USA: Sanven Technology Ltd. Suite 250, 9166 Anaheim Place, Rancho

Cucamonga, CA91730

Storbritanniens republikaner	
------------------------------	--

YH CONSULTING LIMITED. C/O YH Consulting Limited
Kontor 147, Centurion House, London Road, Staines-
upon-Thames, Surrey, TW18 4AX

EG-representant	
-----------------	--

E-CrossStu GmbH
Mainzer Landstr. 69,
60329 Frankfurt am Main.