

Ulotka informacyjna jak miesza i nakłada się składniki z żywic epoksydowych i poliuretanowych.*

Dzień 1.

Przygotowanie podłoża, a następnie wykonujemy warstwę podkładową z kolorowej żywicy epoksydowej Pox Aqua G20. Bierzemy żywicę Micronfloor Pox G20, mieszamy składniki pox Aqua G20 A i pox Aqua G20 składnik B po czym dodajemy od 5% do 10% wody i mieszamy jeszcze raz. Następnie наносimy za pomocą wałka warstwę podkładową w ilości 0,4kg na m2 do 0,6kg na m2 w zależności od chłonności betonu. Zadaniem tej warstwy jest uzyskanie jednolitego koloru który dodatkowo możemy posypać mieszanką kolorowych płatków.



Dzień 2.

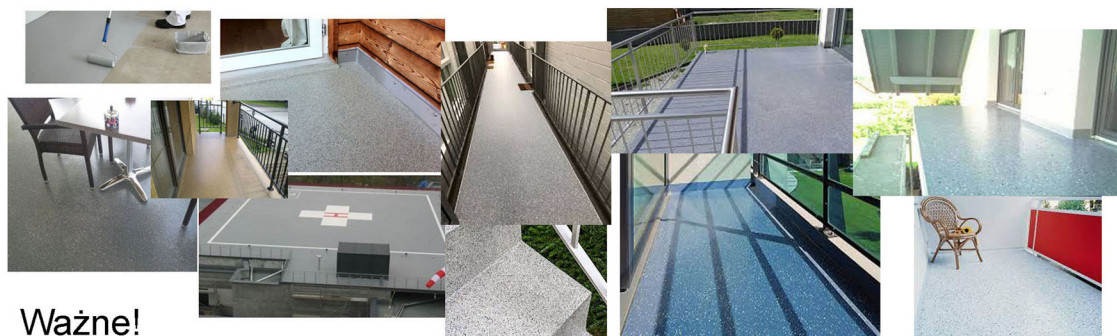
Po odstępie 24h przystępujemy do nakładania żywicy poliuretanowej bezbarwnej UV Fast której zadaniem jest stworzenie warstwy elastycznej odpornej na warunki atmosferyczne i UV. W tym celu bierzemy żywicę Micronfloor poliuretane UV Fast składniki A i mieszamy z poliuretan UV Fast składniki B i наносimy za pomocą wałka w ilości nie większej jak 0,25kg na m2 w jednej warstwie. Na mokrą pomalowaną powierzchnię posypujemy kruszywem anty poślizgowym bezbarwnym. Wykonaną powłokę należy chronić przed opadami deszczu w zależności od temperatury minimum 24h.



Efekt po wykonaniu. Im więcej posypimy powierzchnię mieszanką płatków z kruszywem transparentnym tym bardziej będzie przypominała jak by podłoże było wykonane z kruszyw typu kamienny dywan, tylko że powierzchnia nie będzie porowata, a gładka.



Przykładowa kolorystyka w połączeniu z kolorowymi płatkami. Takie zestawy z których można wykonać ok. 10m2 są dostępne w sklepie stacjonarnym jak i internetowym.



Ważne!

Jeśli chcemy podzielić sobie żywicę na mniejszą porcję niż gotowe komplety, to należy dokładnie odważyć na wadze. Odmierzenie nierównych proporcji skutkuje tym że żywica nałożona na podłoże nie będzie zastygać i pozostanie lepka. Drugą ważną informacją z karty technicznej jest przydatność żywicy po wymieszaniu składników A i B. Gdzie wpływ na czas w którym musimy ją wyrobić z opakowania ma temperatura otoczenia. Im wyższa temperatura i nasłonecznienie tym szybciej żywica będzie zelować i zastygać w opakowaniu. W ekstremalnych przypadkach może się nawet zagotować. Ogólna tabelka przydatności w zależności od temperatury, znajduje się na opakowaniu lub w karcie technicznej produktu. Po zmieszaniu składników A i B produkt należy natychmiast aplikować i nie pozostawiać w opakowaniu.

*Przed przystąpieniem do pracy z żywicami należy zapoznać się z kartami technicznymi danego składnika, w których są zawarte parametry techniczne odnośnie temperatur, jakości podłoża i warunków atmosferycznych w jakich należy stosować żywice.

Przy jasnych kolorach Ral 1001,1021,7032,7035,7047,9003 zaleca się podzielenie żywicy kolorowej na dwukrotne malowanie, w celu otrzymania jednolicie kryjącej powierzchni. Ponieważ żywica przy grubym malowaniu poziomuje się na podłożu jak podczas rozlewania i jeśli są niewielkie nierówności to powstają cienie bo żywica spływa z wypukłości. A jeśli podzielimy żywicę w jasnym kolorze na dwie warstwy i pomalujemy cienie niż raz grubo to powierzchnia będzie jednolita i w takim przypadku płatki sypiemy po drugiej warstwie koloru.

Żywica bezbarwna poliuretanowa UV fast służy do malowania w ilości nie większej w jednej warstwie jak 0,25kg na m2 i należy ją stosować na suche podłoże unikając punktu rosy. Nanoszenie żywicy na raz w grubszej warstwie niż 0,25kg na m2 może skutkować spienieniem się powierzchni i powstawaniem białych zastęgniętych pęcherzyków powietrza. Przykładowo jeśli mamy mniejszą powierzchnię niż 10m2 na którą przewidziane jest 2,5kg żywicy poliuretanowej UV Fast to należy odmierzyć wagowo odpowiednią ilość na powierzchnię którą potrzebujemy.