

Szybki test Owulacyjny LH ze środkowego strumienia (Mocz) Ulotka dołączona do opakowania Test do samodzielnego wykonania

REF FLH-U103H Polski

Szybki test jakościowego wykrywania hormonu luteinizującego (LH) w ludzkim moczu.

PRZEZNACZENIE

Szybki test Owulacyjny LH ze środkowego strumienia (Mocz) to szybki immunochromatograficzny test do jakościowego wykrywania hormonu luteinizującego (hLH) w moczu, pozwalający określić moment owulacji.

PODSUMOWANIE

Owulacja to moment uwolnienia komórki jajowej z jajnika. Jajeczko przechodzi następnie do jajowodu, gdzie jest gotowe do zapłodnienia. Aby doszło do zapłodnienia, jajeczko musi zostać zapłodnione za pomocą spermy w ciągu 24 godzin po jego uwolnieniu. Tuż przed owulacją, organizm wytwarza duże ilości ludzkiego hormonu luteinizującego (hLH), który powoduje uwolnienie dojrzałego jajeczka z jajnika. Ten „wyrzut hLH” zazwyczaj ma miejsce w połowie cyklu menstruacyjnego.¹ Szybki test Owulacyjny LH ze środkowego strumienia (Mocz) jest systemem kompletnym, pomagającym w określeniu momentu owulacji i szczytu płodności. To właśnie w tym płodnym okresie najbardziej prawdopodobne jest zajście w ciążę. Szybki test Owulacyjny LH ze środkowego strumienia (Mocz) wykrywa wyrzut hormonu hLH w moczu, sygnalizując możliwość wystąpienia owulacji w ciągu kolejnych 24-36 godzin. Ważne: Wyrzut hLH i owulacja mogą nie wystąpić we wszystkich cyklach menstruacyjnych.

ZASADA DZIAŁANIA

Szybki test Owulacyjny LH ze środkowego strumienia bocznego przepływu wykrywa wyrzut hormonu hLH w moczu, sygnalizując możliwość wystąpienia owulacji w ciągu kolejnych 24-36 godzin. Test wykorzystuje kombinację przeciwciał, w tym monoklonalne przeciwciała hLH do selektywnego wykrywania podwyższonych poziomów hLH.

Próbka moczu przesuwa się z boku testu dzięki siłom kapilarnym. W obecności hLH zachodzi reakcja immunologiczna między hLH a znakowanymi przeciwciałami anti-hLH, prowadząca do pojawienia się wyraźnej czerwonej linii testowej. W zależności od stężenia hLH, linia testu staje się jaśniejsza lub ciemniejsza. Pozostałe znakowane przeciwciała z linii kontrolnej. Ta reakcja jest dowodem prawidłowego użycia i działania paska testowego. Ta metodologia nosi nazwę immunochromatografii.

ODCZYNNIK

Test zawiera cząstki anti-LH i przeciwciała anti-LH pokryte błoną.

POBIERANIE I PRZYGOTOWYWANIE PRÓBK

- Określić optymalny moment na pobranie próbki moczu. Aby uzyskać najlepszy efekt, pobierać próbkę moczu codziennie o tej samej godzinie. Niektóre kobiety potwierdziły, że najlepszy moment na pobranie próbki to godzina 12. Nie pobierać próbki pierwszego moczu tuż po przebudzeniu.
- Ograniczyć przyjmowanie płynów około 2 godziny przed pobraniem próbki.
- Zapisać datę, dzień cyklu oraz godzinę pobrania próbki moczu. Patrz WYKRES WYNIKÓW TESTU na ostatniej stronie ulotki informacyjnej.
- Użyć nowego pojemnika do pobierania każdej próbki.
- Mocz można przechowywać w temperaturze pokojowej do 8 godzin lub w temperaturze 2-8°C do 24 godzin. Nie zamrażać. Aby uzyskać najlepszy efekt, testować próbkę moczu tego samego dnia, w którym została pobrana. Jeśli próbka była przechowywana w lodówce, pozwolić jej osiągnąć temperaturę pokojową. Nie wstrząsać pojemnikiem. Jeśli na dnie pojemnika utworzy się osad, należy pozwolić mu osiąść. Używać tylko moczu z górnej części pojemnika.

ŚRODKI OSTROŻNOŚCI

- Przed przeprowadzeniem testu należy uważnie przeczytać ulotkę dołączoną do opakowania.
- Nie stosować po upływie daty ważności nadrukowanej na foliowym opakowaniu.
- Nie używać, jeśli opakowanie jest otwarte lub uszkodzone.
- Przechowywać w suchym miejscu w temperaturze 2-30°C lub 36-86°F. Nie zamrażać.
- Przechowywać w miejscu niedostępnym dla dzieci.
- Nie otwierać opakowania, jeśli nie jest się gotowym na przeprowadzenie testu.
- Do zastosowań diagnostycznych *in vitro*. Nie do użytku wewnętrznego.
- Zużyty test można wyrzucić wraz ze zwykłymi odpadami domowymi.
- Do jednorazowego użytku.

PRZECHOWYWANIE

Przechowywać w temperaturze pokojowej lub w lodówce (2-30°C). Test zachowuje stabilność do terminu ważności nadrukowanego na szczelnie zamkniętej torebce. Test musi pozostać w szczelnie zamkniętej torebce do momentu użycia. **NIE ZAMRAŻAĆ**. Nie używać po upływie terminu ważności.

MATERIAŁY

DOSTARCZONE MATERIAŁY

- Testy ze strumienia środkowego
- Ulotka dołączona do opakowania

MATERIAŁY WYMAGANE, ALE NIEDOSTARCZANE

- Pojemnik na próbkę
- Stoper

INSTRUKCJE

KIEDY ZACZAĆ WYKONYWANIE TESTÓW

Oblicz, kiedy rozpocząć testowanie za pomocą poniższej tabeli.

- 1) Po pierwsze, określ Długość cyklu menstruacyjnego. Długość cyklu menstruacyjnego to ilość dni od pierwszego dnia miesiączki (krwawienia menstruacyjnego) do ostatniego dnia przed kolejną miesiączką.
- 2) Następnie, określ Czas oczekiwania po miesiączce, aby rozpocząć test. Znajdź długość cyklu menstruacyjnego w pierwszym rzędzie poniższego wykresu i odczytaj odpowiadający mu numer w drugim rzędzie. Jest to ilość dni, które należy odczekać po zakończeniu miesiączki, aby rozpocząć testowanie.
- 3) Jeśli Twój cykl jest krótszy niż 21 dni lub dłuższy niż 38 dni, skonsultuj się z lekarzem. Jeśli nie znasz długości cyklu, możesz rozpocząć test 11 dni po pierwszym okresie, ponieważ średnia długość cyklu wynosi 28 dni.
- 4) Patrz Przykład oraz Przykładowy kalendarz poniżej, aby określić którego dnia należy rozpocząć testowanie. Pierwszy poranny mocz **NIE** powinien być używany do testowania LH. Aby uzyskać najlepszy efekt, pobierać próbkę moczu codziennie o tej samej godzinie. Ograniczyć przyjmowanie płynów około 2 godziny przed pobraniem próbki. Wykonaj 1 test każdego dnia przez okres lub do momentu wykrycia wzrostu hLH.

Kiedy rozpocząć wykres testowy

Długość cyklu menstruacyjnego	21	22	23	24	25	26	27	28	29	30	31	32	33	34	35	36	37	38
Czas oczekiwania	6	6	7	7	8	9	10	11	12	13	14	15	16	17	18	19	20	21

Przykład: Zazwyczaj mój cykl trwa 28 dni. Moja ostatnia miesiączka rozpoczęła się 3ego. Wykres „Kiedy rozpocząć testowanie” pokazuje, że muszę odczekać 11 dni licząc od 3ego. Odcliczając 11 dni kalendarzowych, pobiorę próbkę moczu i zacznę test 13ego.

○ Pierwszy dzień ostatniej miesiączki

□ Rozpoczęcie testowania za pomocą testu owulacyjnego LH

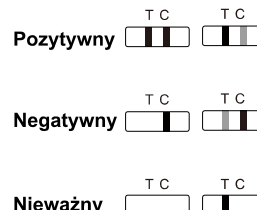
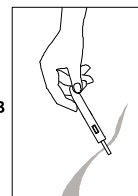
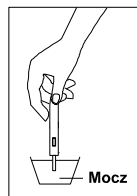
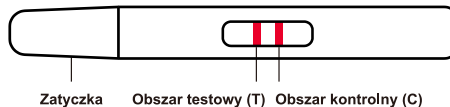
Przykładowy kalendarz

S	M	T	W	T	F	S
	1	2	③	4	5	6
7	8	9	10	11	12	13
14	15	16	17	18	19	20
21	22	23	24	25	26	27
28	29	30	31			

INSTRUKCJE UŻYTKOWANIA

Określić dzień rozpoczęcia testowania za pomocą tabeli terminu rozpoczęcia wykonywania testów.

1. Przed otwarciem torebki doprowadzić ją do temperatury pokojowej (15-30°C). Wyjąć test ze szczelnie zamkniętej torebki foliowej i użyć go w ciągu godziny.
 2. Zdjąć zatyczkę i trzymać pasek testowy za uchwył z odsłoniętą końcówką chłonną skierowaną w dół bezpośrednio w strumieniu moczu przez co najmniej 15 sekund do czasu jej pełnego nasiąknięcia. (Patrz rysunek poniżej)
- UWAGA: nie oddawać moczu na okienko wyniku.** Można również oddać mocz do czystego i suchego pojemnika, a następnie zanurzyć tylko końcówkę chłonną paska testowego w moczu na 15 sekund.
3. Po wyjęciu końcówki z moczu natychmiast nałożyć zatyczkę na końcówkę, ułożyć test na płaskiej powierzchni z okienkiem wyniku skierowanym w górę i rozpocząć pomiar czasu.
 4. Gdy test zacznie działać, w oknie wyniku widoczny będzie ruch przepływającej próbki. **Odczytać wynik po 3 minutach.** Jeśli wynik nie będzie widoczny, odczekać dodatkową minutę. Nie interpretować wyników po 10 minutach.



ODCZYTYWANIE WYNIKÓW

(Patrz ilustracja)

POZYTYWNY: Widoczne są dwie linie, a linia w obszarze testowym (T) jest taka sama lub ciemniejsza od linii w obszarze kontrolnym (C). Oznacza to możliwość wystąpienia owulacji w ciągu kolejnych 24-36 godzin.

NEGATYWNY: Widoczne są dwie linie, ale linia w obszarze testowym (T) jest jaśniejsza od linii w obszarze kontrolnym (C) lub nie pojawia się linia w obszarze testowym (T). Oznacza to, że nie wykryto wyrzutu hLH.

NIEWAŻNY: Linia w obszarze kontrolnym nie pojawia się. Nieważny wynik testu zazwyczaj jest spowodowany niewystarczającą objętością próbki lub nieprawidłową techniką wykonania testu. Przeczytać ponownie procedurę i powtórz test używając nowego zestawu testowego. Jeśli problem wciąż występuje, zaprzestać przeprowadzania testu i skontaktować się z lokalnym sprzedawcą produktu.

KONTROLA JAKOŚCI

Procedura kontrolna jest jednym z etapów testu. Kolorowa linia widoczna w obszarze kontrolnym (C) jest wewnętrzną kontrolą procedury. Potwierdza ona wystarczającą objętość próbki, odpowiednie nasączenie membrany oraz prawidłową technikę wykonania testu.

OGRANICZENIA

1. Do autotestowania diagnostycznego *in vitro*.
2. Test nie powinien być używany jako metoda kontrolowania ciąży.
3. Nie używać ponownie pasków testowych.
4. Na wynik testu nie powinny mieć wpływu leki przeciwbólowe, antybiotyki i innego popularne leki. Lek zawierający hCG lub hLH mogą mieć wpływ na wynik testu i nie powinny być zażywane podczas korzystania z Szybki test Owulacyjny LH ze środkowego strumienia. Ponadto, test nie będzie działał poprawnie w przypadku kobiet w ciąży, w trakcie menopauzy lub przyjmujących tabletki antykoncepcyjne.
5. Przechowywać w miejscu niedostępnym dla dzieci. Keep out of the reach of children.

DODATKOWE INFORMACJE

1. P: Kiedy mogę zrobić test?

ODP: Po określeniu odpowiedniego dnia do rozpoczęcia testowania, w oparciu o twój cykl menstruacyjny, możesz wykonać test o każdej porze tego dnia. Nie zaleca się przeprowadzania testu używając pierwszego porannego moczu, ponieważ jest on skoncentrowany i może dać fałszywy pozytywny wynik. Przeprowadzanie testu pomiędzy 10:00 a 20:00 jest dobrym przedziałem czasowym. Zazwyczaj zaleca się testowanie o godz. 10:00. Przeprowadzaj test mniej więcej o tej samej godzinie każdego dnia. Ogranicz przyjmowanie płynów na 2 godziny przed przeprowadzeniem testu

2. P: Czy mogę użyć testu owulacyjnego LH, aby uniknąć ciąży?

ODP: Nie, test nie powinien być używany jako metoda kontrolowania ciąży.

3. P: Jak dokładny jest test owulacyjny LH?

ODP: Ocena kliniczna została przeprowadzona za pomocą porównania wyników otrzymanych przy użyciu Szybki test Owulacyjny LH ze środkowego strumienia z innym dostępnym w sprzedaży testem membranowym LH. Wewnętrzne badanie kliniczne obejmowało 300 próbek moczu. Wyniki wykazały szczegółowość > 99,9% i czułość > 99,9% z ogólną dokładnością > 99,9%.

4. P: Co zrobić jeśli linia nie pojawi się w obszarze kontrolnym?

ODP: Jeśli linia nie pojawi się w obszarze kontrolnym po 3 minutach, wynik jest nieważny, a test powinien zostać powtórzony przy użyciu nowego testu. Jeśli problem nie ustaje, skontaktuj się z producentem.

5. P: Przeprowadzałam test przez wiele dni i nie zauważyłam wyrzutu LH. Co powinnam zrobić?

ODP: Ze względu na to, że nie każda kobieta owuluje w połowie cyklu, może się zdarzyć, że nie zauważysz wyrzutu hLH przez pierwsze siedem dni testowania. Może to oznaczać, że jeszcze nie owulowałaś i powinnaś kontynuować testowanie przy użyciu kolejnego testu LH.

6. P: Przeprowadzałam test przez 8 dni lub więcej i wciąż nie zauważyłam wyrzutu hLH, co jest nie tak?

ODP: Około 90% owulujących kobiet o regularnym cyklu zauważy wyrzut podczas 8-10 dni testowania. Jeśli tak się nie stanie, może to oznaczać, że w tym miesiącu nie owulowałaś. Jeśli w tym miesiącu masz krótki cykl, możliwe że owulowałaś zanim zaczęłaś przeprowadzać test. Jeśli w tym miesiącu masz długi cykl, możliwe że jeszcze nie owulowałaś. Możesz kontynuować testowanie lub ponownie przeprowadzić test za miesiąc. Nie przejmuj się, występowanie krótkiego lub długiego cyklu, a także występowanie cyklu bez owulacji jest normalne.

7. P: Używałam testu owulacyjnego przez trzy miesiące i co miesiąc zauważałam wyrzut i odbywałam stosunki płciowe tego dnia lub nocy. Wciąż nie zaszłam w ciążę. Co jest nie tak?

ODP: Przede wszystkim należy pamiętać, że zajście w ciążę może zająć normalnym, zdrowym parom wiele miesięcy. Istnieje wiele czynników, które mogą wpływać na Twoją zdolność do zajścia w ciążę, nawet jeśli odbyłaś stosunek płciowy w trakcie najbardziej płodnych dni. Jeśli minęło wiele miesięcy i nadal nie zaszłaś w ciążę, skonsultuj się z lekarzem lub pracownikiem służby zdrowia.

8. P: Co może wpływać na wynik mojego testu?

ODP: Jeśli jesteś w ciąży, niedawno byłaś w ciąży lub osiągnęłaś okres menopauzy, wynik testu może być mylący. Niektóre leki na receptę, takie jak menotropiny do wstrzykiwania i danazol, mogą wpływać na wynik. Skontaktuj się z lekarzem, jeśli masz pytania na temat wpływu przepisanych Ci leków.

9. P: Czy pigułki antykoncepcyjne wpływają na wynik testu?

ODP: Po zażywaniu pigułek antykoncepcyjnych Twój cykl może być nieregularny i jego ponowne ustabilizowanie się może zająć trochę czasu. Oczekaj do momentu wystąpienia dwóch normalnych miesiączek przed rozpoczęciem przeprowadzania testu.

10. P: Jeśli test może określić najbardziej płodny okres, dlaczego nie mogę go używać jako metody antykoncepcyjnej?

ODP: Spermia może przetrwać do 72 godzin, a test przewiduje wyrzut hLH tylko w ciągu kolejnych 24-36 godzin. Dlatego też, jeśli odbędziesz stosunek płciowy przez wykryciem wyrzutu, jajeczko wciąż może zostać zapłodnione.

11. P: Jak czuły jest test owulacyjny LH?

ODP: Szybki test Owulacyjny LH ze środkowego strumienia wykrywa ludzki hormon luteinizujący (hLH) w moczu w stężeniach 40 mIU/mL lub wyższych. Dodanie FSH (1000 mIU/mL), hCG (10000 mIU/mL) i TSH (1000 µIU/mL) do negatywnych (0 mIU/mL hLH) i pozytywnych (30 mIU/mL hLH) próbek nie wykazało reaktywności krzyżowej.

12. P: Czy alkohol lub ogólnodostępne leki mają wpływ na wynik testu?

ODP: Nie, ale powinnaś skonsultować się z lekarzem, jeśli przyjmujesz leki hormonalne. Także niedawne zażywanie pigułek antykoncepcyjnych, karmienie piersią lub ciąża mogą wpłynąć na wynik testu.

13. P: Jak długo linie pozostają widoczne?

ODP: Oby uzyskać najlepszy wynik, test powinien zostać odczytany po 3 minutach. Pozytywny wynik (wyrzut) nigdy nie zniknie. Kolorowa(e) linia(e) mogą stać się ciemniejsze, a tło może się zabarwić po kilku godzinach. Niektóre negatywne wyniki mogą później wyświetlać błąd drugą kolorową linię z powodu parowania z linii testowej. Dlatego nie należy odczytywać wyników po 10 minutach; wyrzucić test po odczytaniu wyniku.

14. P: Stosuję metodę termiczną (PTC). Czy ten test może zastąpić PTC?

ODP: Szybki test Owulacyjny LH ze środkowego strumienia nie zastępuje metody PTC. Zmiana podstawowej temperatury ciała wskazuje przede wszystkim na to, że owulacja już wystąpiła. Szybki test Owulacyjny LH ze środkowego strumienia, że zbliża się owulacja.

15. P: Wynik testu jest pozytywny i odbyłam stosunek płciowy podczas dni płodnych, ale nie zaszłam w ciążę. Co powinnam zrobić?

ODP: Istnieje wiele czynników, które mogą wpływać na Twoją zdolność do zajścia w ciążę. Zajście w ciążę może zająć normalnym, zdrowym parom wiele miesięcy i często może wystąpić potrzeba korzystania z zestawu testowego przez 3-4 miesiące zanim dojdzie do zapłodnienia. Jeśli po 3-4 miesiącach nie zaszłaś w ciążę, Ty i Twój partner powinniście skonsultować się z lekarzem.

16. P: Wynik testu jest pozytywny i odbyłam stosunek płciowy podczas najpłodniejszych dni. Myślę, że mogę być w ciąży. Kiedy mogę być tego pewna?

ODP: Test ciążowy hCG może dostarczyć wynik już pierwszego dnia spóźniającej się miesiączki.

WYKRES WYNIKÓW TESTU

Test	Data	Czas zbierania	Wynik
Dzień 1			
Dzień 2			
Dzień 3			
Dzień 4			
Dzień 5			

BIBLIOGRAFIA

1. Elkind-Hirsch, K; Goldzieher, JW; Gibbons, WE and Besch, PK. Obstetrics and Gynecology, 67(3): 450-453, 1986.

Indeks symboli

	Zapoznać się z instrukcją użytkownika		Liczba testów w zestawie		Autoryzowany przedstawiciel
	Wyłącznie do diagnostyki <i>in vitro</i>		Termin ważności		Nie używać ponownie
	Przechowywać w temperaturze 2–30°C		Numer partii		Nr katalogowy
	Nie używać, jeżeli opakowanie zostało		Producent		

Hangzhou AllTest Biotech Co., Ltd.
#550, Yinhai Street
Hangzhou Economic & Technological Development Area
Hangzhou, 310018 P.R. China
Web: www.alltests.com.cn Email: info@alltests.com.cn

0123

EC REP
MedNet EC-REP GmbH
Borkstrasse 10
48163 Muenster
Germany

Numer:

Data rewizji: 2025-12-23