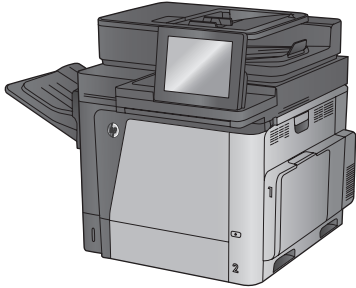
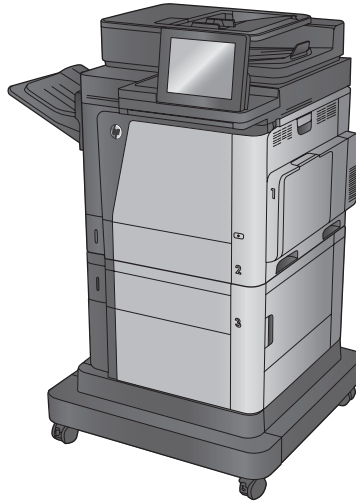




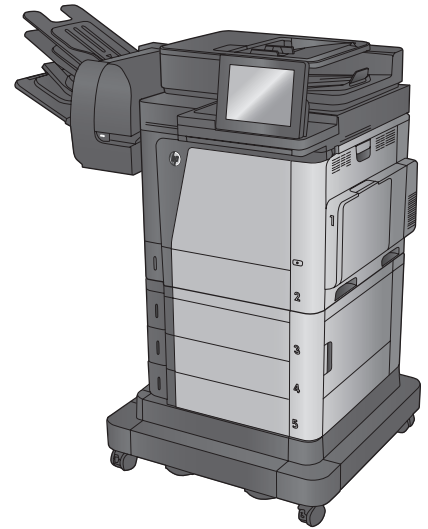
Color LaserJet Enterprise MFP M680



M680dn



M680f



Flow MFP M680z

- EN Installation Guide
- FR Guide d'installation
- DE Installationshandbuch
- IT Guida all'installazione
- ES Guía de instalación
- CA Guia d'instal·lació
- HR Vodič kroz instalaciju
- CS Průvodce instalací
- DA Installationsvejledning
- NL Installatiehandleiding
- FI Asennusopas
- EL Οδηγός εγκατάστασης
- HU Telepítési útmutató

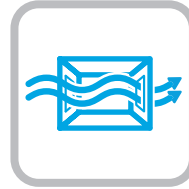
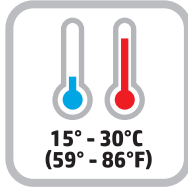
- KK Орнату нұсқаулығы
- NO Installasjonsveiledning
- PL Instrukcja montażu
- PT Guia de instalação
- RO Ghid de instalare
- RU Руководство по установке
- SK Inštaláčn  príručka
- SL Priro nik za namestitev
- SV Installationshandbok
- TR Kurulum Kılavuzu
- UK Посібник зі встановлення

دليل التثبيت AR



www.hp.com/support/colorljMFPM680

ES Lea esto primero

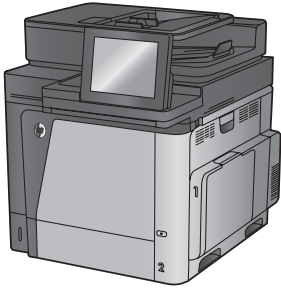


- EN** Select a sturdy, well-ventilated, dust-free area, away from direct sunlight to position the product.
- FR** Choisissez un support solide et un endroit propre, bien aéré et à l'abri du rayonnement direct du soleil pour placer votre produit.
- DE** Stellen Sie das Gerät an einem stabilen, gut durchlüfteten und staubfreien Ort auf, der nicht direktem Sonnenlicht ausgesetzt ist.
- IT** Posizionare il prodotto in un'area piana, ben ventilata, priva di polvere e lontana dalla luce diretta del sole.
- ES** Busque una superficie sólida en un lugar bien ventilado, sin polvo y alejado de la luz solar directa para colocar el producto.
- CA** Seleccioneu una superfície sòlida, ben ventilada, sense pols i allunyada de la llum directa del sol per situar el producte.
- HR** Proizvod postavite na čvrstu površinu do koje ne dopire izravno sunčevo svjetlo u dobro prozračenom prostoru bez prašine.
- CS** Pro umístění produktu vyberte stabilní, dobře větraný a bezprašný prostor mimo dosah přímého slunečního světla.
- DA** Placer produktet i et stabilt, godt udluftet, støvfrit område uden direkte sollys.
- NL** Plaats het apparaat op een stevige, goed geventileerde, stofvrije plek uit direct zonlicht.
- FI** Sijoita laite tukevalle alustalle pölyttömään paikkaan, johon aurinko ei paista suoraan ja jossa on hyvä ilmanvaihto.
- EL** Τοποθετήστε το προϊόν σε ένα σταθερό σημείο, σε καλά αεριζόμενο χώρο χωρίς σκόνη και μακριά από το άμεσο ηλιακό φως.
- HU** A készüléket masszív, jól szellőző, pormentes helyen állítsa fel, és ne tegye ki közvetlen napfény hatásának.
- KK** Өнімді берік, жақсы желдетілетін, шаңсыз, күн сәулесі тікелей түспейтін жерге орнатыңыз.
- NO** Plasser produktet i et stabilt, støvfritt område med god ventilasjon og utenfor direkte sollys.
- PL** Do umieszczenia produktu wybierz solidne, dobrze wentylowane i pozbawione kurzu miejsce, gdzie urządzenie nie będzie wystawione na bezpośrednie działanie promieni słonecznych.
- PT** Escolha um local firme, bem ventilado, sem poeira e longe da exposição direta à luz do sol para instalar o dispositivo.
- RO** Pentru a amplasa produsul, alegeți un loc stabil, bine ventilat și fără praf, ferit de lumina directă a soarelui.
- RU** Выберите для установки устройства хорошо проветриваемое непыльное место, не допускающее попадания прямых солнечных лучей.
- SK** Zariadenie umiestnite na stabilnom, dobre vetranom a bezprašnom mieste, na ktoré nedopadá priame slnečné svetlo.
- SL** Izdelek postavite na trdno površino v dobro prezračevanem in čistem prostoru, ki ni izpostavljen neposredni sončni svetlobi.
- SV** Placera produkten på en stadig, dammfri yta med god ventilation och undvik direkt solljus.
- TR** Ürünü yerleştirmek için doğrudan güneş ışığından uzak, sağlam, iyi havalandırılan ve tozsuz bir yer seçin.
- UK** Встановлюйте пристрій на стійкій поверхні у добре провітрянtimerному й незапиленому місці, захищеному від потрапляння прямих сонячних променів.

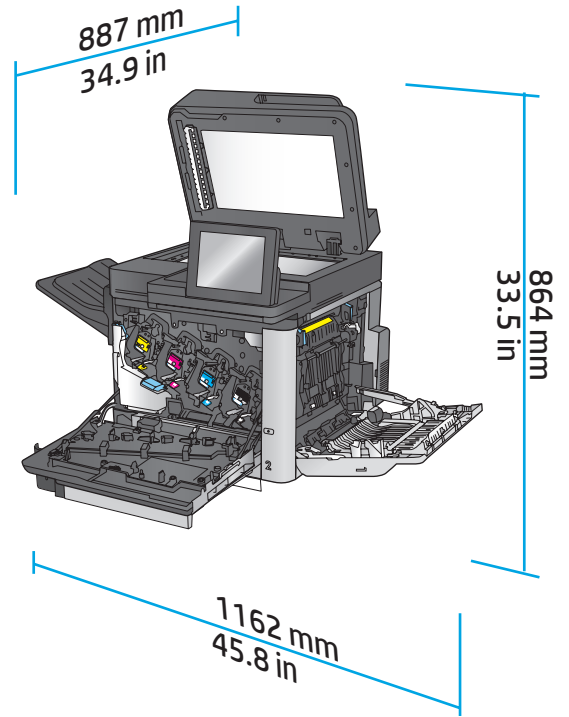
اختر مكانًا ثابتًا، تتم تهويته بشكل جيد، وخاليًا من الغبار، وغير معرّض لأشعة الشمس المباشرة لتضع فيه المنتج.

2

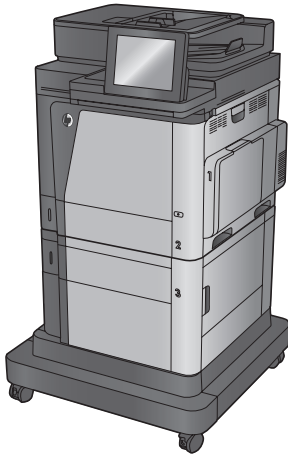
M680dn



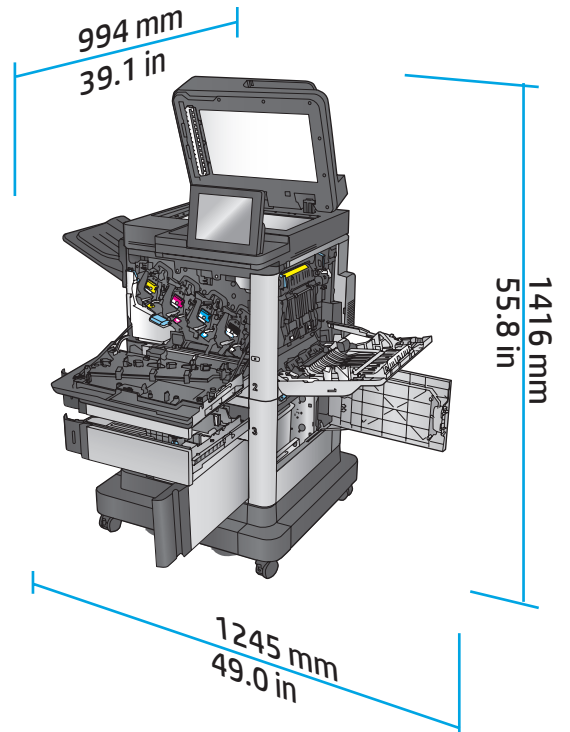
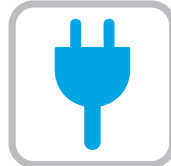
56.5 kg
124.3 lb



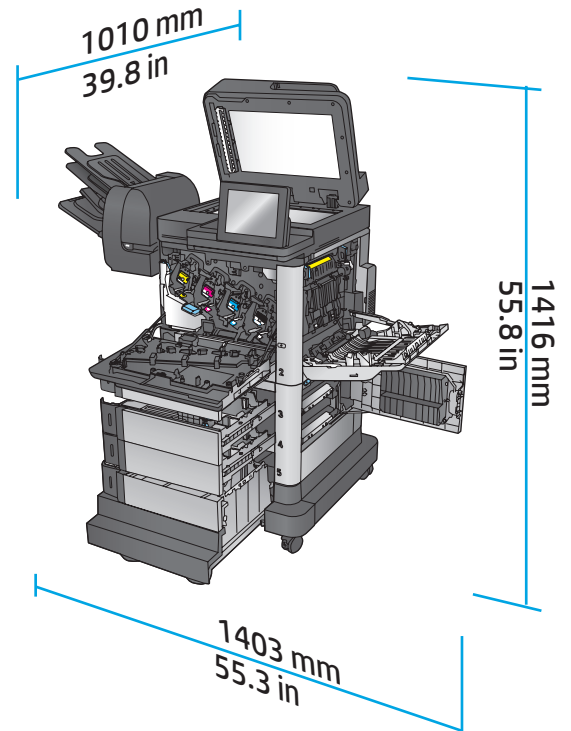
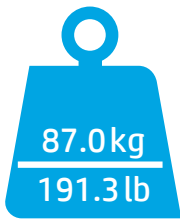
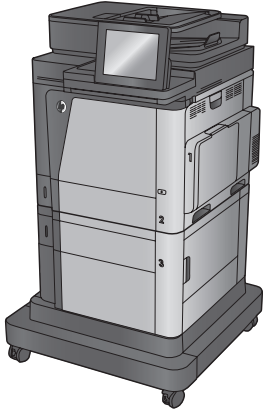
M680f



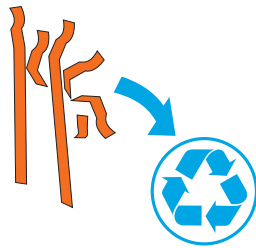
77.9 kg
171.4 lb



M680z



3



- EN** Remove all tape and packing material from outside the product. Open all doors and paper trays, and remove all tape, orange plastic tray inserts, and other packing material from inside the product.
- FR** Retirez le ruban adhésif et les matériaux d'emballage présents à l'extérieur du produit. Ouvrez toutes les portes d'accès, retirez tout le ruban adhésif, les inserts en plastique orange dans les bacs et tout autre matériau d'emballage à l'intérieur de l'appareil.
- DE** Entfernen Sie alle Klebestreifen und das Verpackungsmaterial außen am Gerät. Öffnen Sie alle Klappen und Papierfächer, und entfernen Sie alle Klebestreifen, die orangefarbenen Transporteinsetze aus Kunststoff sowie anderes Verpackungsmaterial im Gerät.
- IT** Rimuovere tutto il nastro e il materiale di imballaggio del prodotto. Aprire tutti gli sportelli e i vassoi della carta, rimuovere completamente il nastro, gli inserti del vassoio in plastica color arancione e il resto del materiale di imballaggio dall'interno del prodotto.
- ES** Retire toda la cinta y el material de embalaje del producto. Abra todas las puertas y bandejas de papel y retire toda la cinta, las inserciones de las bandejas de plástico de color naranja y cualquier otro material de embalaje que haya en el interior del producto.
- CA** Traieu tota la cinta i tot el material d'emballatge del producte. Obriu totes les portes i les safates de paper, i traieu tota la cinta, les insercions de les safates de plàstic de color taronja i altres materials d'emballatge que trobeu a l'interior del producte.

- HR** Skinite sve trake i ambalažu s vanjske strane proizvoda. Otvorite sva vratašca i ladice za papir te izvadite sve trake, narančaste plastične umetke za ladice i drugu ambalažu iz unutrašnjosti proizvoda.
- CS** Z vnější strany produktu odstraňte všechny pásky a balicí materiál. Otevřete všechna dvířka a zásobníky papíru a z vnitřní strany produktu odstraňte všechny pásky, oranžové plastové vložky do zásobníku a další balicí materiál.
- DA** Fjern al tape og indpakningsmateriale uden om produktet. Åbn alle låger og bakker, og fjern al tape, orange plastikbakkeindlæg og andet indpakningsmateriale inden i produktet.
- NL** Verwijder de tape en het verpakkingsmateriaal aan de buitenkant van het product. Open alle kleppen en papierladen en verwijder alle tape, oranje inzetstukken en ander verpakkingsmateriaal uit het apparaat.
- FI** Poista laitteen ympäriltä kaikki teippi ja pakkausmateriaali. Avaa kaikki luukut ja paperilokerot. Poista kaikki teippi, oranssit muoviset täytteet lokeroista ja muu pakkausmateriaali laitteen sisältä.
- EL** Αφαιρέστε όλες τις ταινίες και τα υλικά συσκευασίας από το εξωτερικό του προϊόντος. Ανοίξτε όλες τις θύρες και τους δίσκους χαρτιού και αφαιρέστε όλες τις ταινίες, τις πορτοκαλί πλαστικές ταινίες που είναι τοποθετημένες στους δίσκους και τα υπόλοιπα υλικά συσκευασίας από το εσωτερικό του προϊόντος.
- HU** Távolítson el minden ragasztószalagot és csomagolóanyagot a termék külsejéről. Nyisson ki minden ajtót és papírtálcát, majd távolítson el minden ragasztószalagot, narancssárga műanyag tálcabetétet és más csomagolóanyagot a termék belsejéből.
- KK** Өнімнің сыртындағы барлық таспалар мен орауыш материалдарды алып тастаңыз. Барлық есіктер мен қағаз науаларын ашып, өнімнің ішіндегі барлық таспалар, қызғылт сары пластик науа төсемдері мен басқа да орауыш материалдарды алып тастаңыз.
- NO** Fjern all tape og emballasje fra utsiden av produktet. Åpne alle deksler og papirskuffer, og fjern all tape, oransje plastsuffeinnsatser og annen emballasje fra innsiden av produktet.
- PL** Usuń wszelkie taśmy i materiały zabezpieczające z obudowy urządzenia. Otwórz wszystkie pokrywy i podajniki, usuń taśmę, pomarańczowe plastikowe wkładki w podajnikach i pozostałe materiały pakunkowe z wnętrza produktu.
- PT** Remova todas as fitas e materiais de embalagem da parte exterior do produto. Abra todas as portas e bandejas de papel e remova todas as fitas, os insertos plásticos de cor laranja nas bandejas e quaisquer materiais de embalagem no interior do produto.
- RO** Îndepărtați benzile și materialele de ambalare de pe produs. Deschideți toate ușile și tăvile și îndeprătați toate benzile, insertiile portocalii din plastic ale tăvilor și alte materiale de ambalare din interiorul produsului.
- RU** Уберите все ленты и упаковочный материал с внешней стороны устройства. Откройте все дверцы и лотки, уберите все ленты, оранжевые пластиковые вставки и другие упаковочные материалы из внутренней части устройства.
- SK** Odstráňte všetky pásky a baliaci materiál z vonkajšej strany zariadenia. Otvorte všetky dverka a zásobníky na papier a odstráňte pásky, oranžové plastové vložky v zásobníkoch a zvyšný baliaci materiál vo vnútri zariadenia.
- SL** Odstranite ves trak in embalažo z zunanosti izdelka. Odprite vsa vratca in pladnje in odstranite ves trak, oranžne plastične vstavke na pladnjih in drugo embalažo iz notranosti izdelka.
- SV** Ta bort all tejp och allt förpackningsmaterial från produktens utsida. Öppna alla luckor och pappersfack och ta bort all tejp, orangefärgade plastinlägg och annat förpackningsmaterial från produktens insida.
- TR** Ürünün dış yüzündeki bant ve ambalaj malzemelerinin tamamını çıkarın. Tüm kapakları ve kağıt tepsileri açın, ürünün içindeki bant, turuncu plastik tepsi materyalleri ve diğer ambalaj malzemelerinin tamamını çıkarın.
- UK** Видалить усі стрічки та пакувальні матеріали з зовнішньої частини пристрою. Відкрийте усі дверцята та лотки для паперу і видалить усі стрічки, помаранчеві пластикові вставки в лотках, а також інші пакувальні матеріали з середини пристрою.

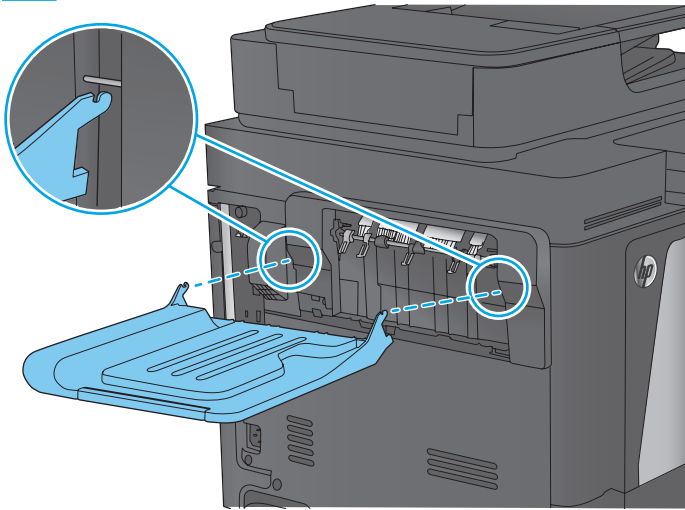
قم بإزالة جميع الشرائط اللاصقة ومواد التغليف من على المنتج. افتح جميع الأبواب وأدرج الورق، وقم بإزالة الشرائط اللاصقة وقوالب إدخال الدرج البلاستيكية بترقالية اللون وغيرها من مواد التغليف الموجودة داخل المنتج.

AR

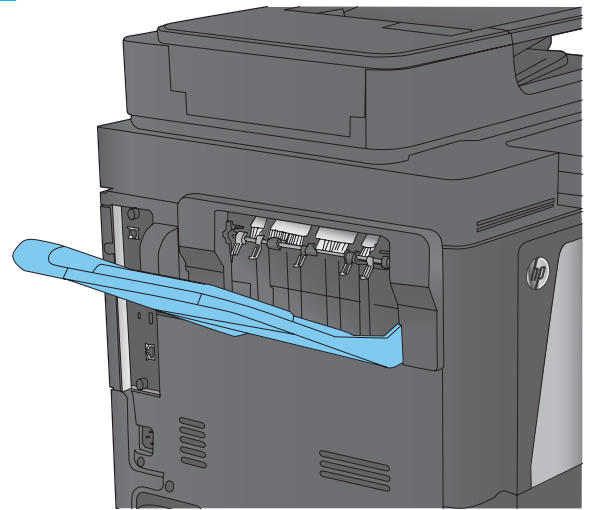
4

M680dn M680f

4.1

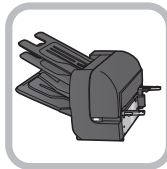


4.2



5

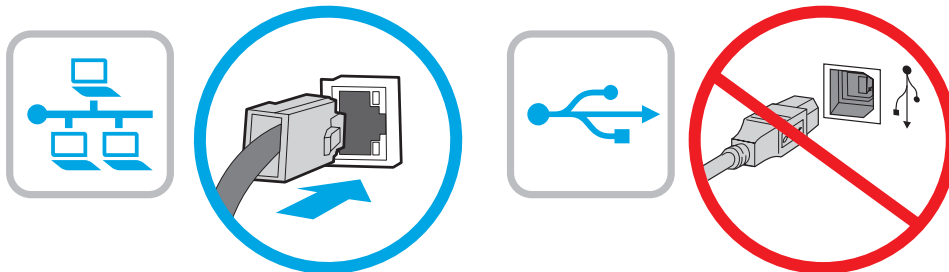
M680z



- EN** Attach the finishing accessory to the left side of the product. Follow the instructions inside the box for the finishing accessory.
- FR** Attachez l'accessoire de finition sur le côté gauche du produit. Les instructions contenues dans la boîte vous apporteront tous les détails.
- DE** Schließen Sie den Finisher an der linken Seite des Geräts an. Befolgen Sie die Anweisungen in der Verpackung für den Finisher.
- IT** Collegare l'accessorio di finitura sulla parte sinistra del prodotto. Attenersi alle istruzioni contenute nella scatola dell'accessorio di finitura.
- ES** Conecte el accesorio de acabado a la parte izquierda del producto. Siga las instrucciones que hay dentro de la caja del accesorio de acabado.
- CA** Col·loqueu l'accessori d'acabat a la part esquerra del producte. Seguiu les instruccions que hi ha a la caixa de l'accessori d'acabat.
- HR** Na lijevu stranu proizvoda pričvrstite dodatak za završnu obradu. Slijedite upute u unutrašnjosti kutije dodatka za završnu obradu.
- CS** Připojte k levé straně produktu dokončovací příslušenství. Postupujte podle pokynů pro dokončovací příslušenství umístěných v krabici.
- DA** Monter færdigbehandlingstilbehøret på produktets venstre side. Følg anvisningerne i kassen til færdigbehandlingstilbehøret.
- NL** Bevestig de afwerkeenheid aan de linkerzijde van het apparaat. Volg de instructies in de doos van de afwerkeenheid.
- FI** Kiinnitä viimeistelylaite laitteen vasempaan reunaan. Noudata viimeistelylaitteen laatikossa olevia ohjeita.
- EL** Συνδέστε το εξάρτημα φινιρίσματος στην αριστερή πλευρά του προϊόντος. Ακολουθήστε τις οδηγίες στο εσωτερικό της συσκευασίας σχετικά με το εξάρτημα φινιρίσματος.
- HU** Helyezze fel a befejezőegységet a termék bal oldalára. Kövesse a befejezőegység dobozában található utasításokat.
- KK** Түпкі өңдеу қосалқы құралын өнімнің сол жағына орнатыңыз. Түпкі өңдеу қосалқы құралы бойынша қораптың ішіндегі нұсқауларды орындаңыз.
- NO** Fest etterbehandlingsenheten til venstre side av produktet. Følg instruksjonene i esken til etterbehandlingsenheten.
- PL** Do lewej strony produktu podłącz akcesorium wykończeniowe. Postępuj zgodnie z instrukcjami w pudełku, aby zamontować akcesorium wykończeniowe.
- PT** Prenda o acessório de acabamento no lado esquerdo do produto. Siga as instruções no interior da caixa do acessório de acabamento.
- RO** Ataşaţi accesoriul de finisare pe partea stângă a produsului. Urmaţi instrucţiunile furnizate pentru accesoriul de finisare.

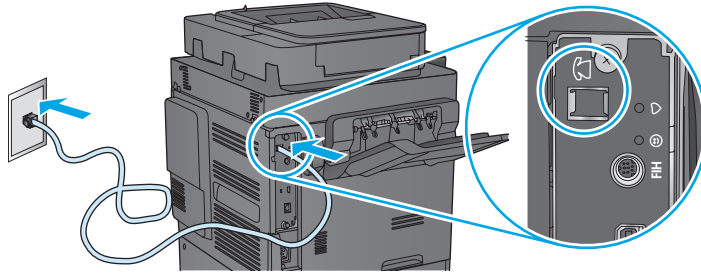
- RU** Присоедините устройство окончательной обработки с левой стороны устройства. Следуйте инструкциям на внутренней стороне коробки устройства окончательной обработки.
 - SK** Pripojte príslušenstvo na koncovú úpravu k ľavej strane zariadenia. Postupujte podľa pokynov priložených k príslušenstvu na koncovú úpravu.
 - SL** Dodatek za zaključno obdelavo priključite na levo stran izdelka. Oglejte si navodila v škatli dodatka za zaključno obdelavo.
 - SV** Fäst efterbehandlingstillbehöret till vänster på produkten. Följ instruktionerna i kartongen till efterbehandlingstillbehöret.
 - TR** Tamamlayıcı aksesuarı ürünün sol tarafına takın. Tamamlayıcı aksesuar için kutu içindeki talimatları izleyin.
 - UK** Прикріпіть пристрій кінцевої обробки до лівої панелі виробу. Дотримуйтеся інструкції, яка додається до пристрою кінцевої обробки.
- قم بإرفاق ملحق التجهيز النهائي بالجانب الأيسر من المنتج. اتبع الإرشادات الموجودة داخل الصندوق بالنسبة لملحق التجهيز النهائي. **AR**

6



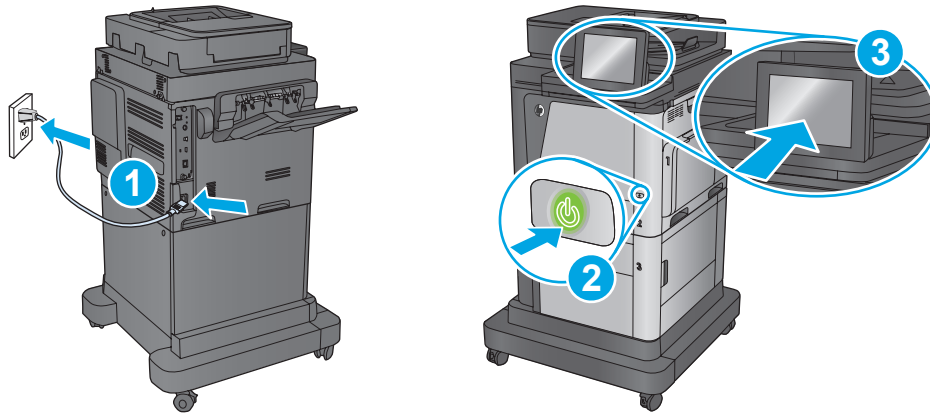
- EN** If you are connecting to a network, connect the network cable now. **Caution!** Do not connect the USB cable now.
- FR** Si vous vous connectez à un réseau, branchez le câble réseau maintenant. **Attention !** Ne connectez pas le câble USB pour le moment.
- DE** Wenn Sie das Gerät mit einem Netzwerk verbinden möchten, schließen Sie das Netzwerkkabel jetzt an. **Achtung!** Schließen Sie das USB-Kabel nicht sofort an.
- IT** Se ci si connette a una rete, collegare ora il cavo di rete. **Attenzione:** Non collegare il cavo USB ora.
- ES** Si se está conectando a una red, conecte ahora el cable de red. **Precaución:** No conecte todavía el cable USB.
- CA** Si us connecteu a una xarxa, connecteu el cable de xarxa ara. **Precaució:** no connecteu encara el cable USB.
- HR** Ako se spajate na mrežu, sada priključite mrežni kabel. **Opres!** Nemojte sad priključivati USB kabel.
- CS** Pokud budete produkt chtít připojit k síti, připojte síťový kabel. **Pozor!** Kabel USB nyní nepřipojujte.
- DA** Hvis du opretter forbindelse til et netværk, skal du tilslutte netværkskablet nu. **Advarsel!** Du må ikke tilslutte USB-kablet nu.
- NL** Sluit de netwerkkabel nu aan als u verbinding wilt maken met een netwerk. **Let op!** Sluit de USB-kabel nu nog niet aan.
- FI** Jos haluat muodostaa verkkoyhteyden, liitä verkkokaapeli nyt. **Muistutus!** Älä liitä USB-kaapelia vielä.
- EL** Εάν πρόκειται να συνδέσετε το προϊόν σε δίκτυο, συνδέστε το καλώδιο δικτύου τώρα. **Προσοχή!** Μην συνδέσετε το καλώδιο USB σε αυτή τη φάση.
- HU** Ha hálózathoz csatlakozik, csatlakoztassa most a hálózati kábelt. **Figyelem!** Még ne csatlakoztassa az USB-kábelt!
- KK** Егер желіге қосылсаңыз, желілік кабельді қазір жалғаңыз. **Ескерту!** USB кабелін қазір жалғамаңыз.
- NO** Koble til nettverkskabelen nå hvis du skal koble til et nettverk. **Forsiktig!** Ikke koble til USB-kabelen nå.
- PL** Jeśli zamierzasz podłączyć urządzenie do sieci, podłącz teraz kabel sieciowy. **Uwaga:** Nie należy podłączać jeszcze kabla USB.
- PT** Se for conectá-lo em rede, conecte o cabo de rede agora. **Cuidado!** Não conecte o cabo USB agora.
- RO** Dacă vă conectați la o rețea, conectați acum cablul de rețea. **Atenție!** Nu conectați deocamdată cablul USB.
- RU** Если устройство подключается к локальной сети, подсоедините сетевой кабель сейчас. **Внимание!** Не подсоединяйте USB-кабель.
- SK** Ak zariadenie budete pripájať do siete, pripojte sieťový kábel teraz. **Upozornenie:** Teraz nepripájajte kábel USB.
- SL** Če boste izdelek povezali v omrežje, zdaj priključite omrežni kabel. **Pozor!** Kabla USB še ne priključite.
- SV** Om du ansluter till ett nätverk ska du ansluta nätverkskabeln nu. **Varning!** Anslut inte USB-kabeln nu.
- TR** Bir ağa bağlanıyorsanız, ağ kablosunu şimdi bağlayın. **Dikkat!** USB kablosunu şimdi bağlamayın.
- UK** Якщо ви встановлюєте мережеве з'єднання, під'єднайте мережевий кабель. Увага! Не під'єднуйте поки USB-кабель.

في حالة اتصالك بشبكة، قم بتوصيل كبل الشبكة الآن. **تنبيه!** لا تقم بتوصيل كبل USB الآن. **AR**



- EN** Connect the phone cord for fax. A country/region specific adapter for the RJ11 telephone cord may be required to connect to the telephone jack.
- FR** Connectez le cordon téléphonique au télécopieur. Un adaptateur spécifique à votre pays/région pour le cordon de téléphone RJ11 peut être requis pour la connexion à la prise téléphonique.
- DE** Schließen Sie das Telefonkabel für das Fax an. Für den Anschluss an die Telefonbuchse ist möglicherweise für die RJ11-Telefonschnur ein spezieller Adapter je nach Land/Region erforderlich.
- IT** Collegare il cavo telefonico per il fax. È necessario utilizzare un adattatore specifico per il paese/regione per collegare il cavo del telefono RJ11 alla presa telefonica.
- ES** Conecte el cable de teléfono para fax. Puede que se requiera un adaptador específico de país/región para conectar el cable del teléfono RJ11 a la toma de teléfono.
- CA** Connecteu el cable de telèfon per al fax. Pot ser que sigui necessari un adaptador específic del país/la regió per connectar el cable de telèfon RJ11 a l'endoll del telèfon.
- HR** Priključite telefonski kabel za faks. Za priključivanje u telefonsku utičnicu može biti potreban adapter za telefonski kabel RJ11 specifičan za državu/regiju.
- CS** Připojte telefonní kabel pro fax. Připojení telefonního kabelu RJ11 do telefonní zdírky může vyžadovat speciální adaptér pro určitou zemi/oblast.
- DA** Tilslut telefonledningen til fax. Det kan være nødvendigt med en lande-/områdespecifik adapter til RJ11-telefonledningen for at kunne slutte den til telefonstikket.
- NL** Sluit het telefoonsnoer van de fax aan. Een land-/regiospecifieke adapter voor het RJ11-telefoonsnoer is mogelijk vereist om het snoer op de telefoonaansluiting aan te sluiten.
- FI** Liitä puhelinjohto faksia varten. Liittäminen puhelinliitäntään voi edellyttää maa- tai aluekohtaista RJ11-puhelinjohdon sovitinta.
- EL** Συνδέστε το καλώδιο τηλεφώνου για το φάξ. Για τη σύνδεση στην πρίζα τηλεφώνου, ενδέχεται να απαιτείται ειδικός προσαρμογέας ανάλογα με τη χώρα/περιοχή για το καλώδιο τηλεφώνου RJ11.
- HU** Csatlakoztassa a fax telefonkábelét. Az RJ11 telefonvezeték telefonaljzathoz történő csatlakoztatásához szükség lehet az adott országban/ térségben használatos adapterre.
- KK** Телефон сымын факсқа жалғаңыз. Телефон ұясына жалғау үшін, белгілі бір елге/аймаққа арналған RJ11 телефон сымының адаптері қажет болуы мүмкін.
- NO** Koble til telefonledningen for faksen. Du trenger kanskje en land-/regionspesifikk adapter for RJ11-telefonledningen for å kunne koble til telefonkontakten.
- PL** Podłącz przewód telefoniczny do faksu. W niektórych krajach/regionach do podłączenia kabla do gniazdka telefonu może być wymagane użycie specjalnego adaptera kabla RJ11.
- PT** Conecte o cabo telefónico para o fax. Um adaptador específico para cada país/região pode ser necessário para conectar o cabo telefónico RJ11 à tomada telefónica.
- RO** Conectați cablul telefonic pentru fax. Pentru conectarea la o priză de telefon, poate fi necesar un adaptor special pentru cablul telefonic RJ11, în funcție de țară/regiune.
- RU** Подключите телефонный кабель для факса. В зависимости от страны/региона может потребоваться переходник для телефонного провода с разъемом RJ11.
- SK** Pripojte telefónny kábel pre fax. Na pripojenie telefónneho kábla RJ11 k telefónnej prípojke môže byť potrebný adaptér špecifický pre konkrétnu krajinu/región.
- SL** Priključite kabel za telefon za faks. Za priključitev na telefonsko vtičnico boste morda potrebovali poseben prilagojevalnik za kabel za telefon RJ11, ki se uporablja v določeni državi/regiji.
- SV** Anslut faxens telefonsladd. En lands-/regionspecifik adapter för RJ11-telefonsladden kan behövas för att ansluta till telefonjacket.
- TR** Faks için telefon kablosunu takın. Telefon jakına bağlantı amacıyla RJ11 telefon kablosu için ülkeye/bölgeye özel bir adaptör gerekebilir.
- UK** Під'єднайте телефонний кабель для факсу. Залежно від країни/регіону для під'єднання до телефонного гнізда може знадобитися адаптер для телефонного кабелю RJ11.

قم بتوصيل سلك الهاتف للفاكس. قد يُطلب منك محوّل خاصّ بدولة/منطقة ما لسلك الهاتف RJ11 بهدف الاتصال بمقبس الهاتف.



EN 1. Connect the power cable between the product and a grounded ac outlet. 2. Turn on the product. 3. When the Home screen appears on the control panel, touch **Initial Setup** to set the language and date/time. Additional product features such as basic email settings and fax can also be enabled from this menu.

NOTE: For advanced configuration, access the product's Embedded Web Server. See step 12.

CAUTION: Make sure your power source is adequate for the product voltage rating. The voltage rating is on the product label. The product uses either 100-127 Vac or 220-240 Vac and 50/60 Hz. To prevent damage to the product, use only the power cable that is provided with the product.

FR 1. Connectez le cordon d'alimentation entre le produit et une prise secteur avec mise à la terre. 2. Mettez le produit sous tension. 3. Lorsque l'écran d'accueil s'affiche sur le panneau de commande, appuyez sur **Configuration initiale** pour définir la langue et la date/heure. Des fonctionnalités de produit supplémentaires, comme les paramètres de base de messagerie et de fax, peuvent également être activées à partir de ce menu.

REMARQUE : pour une configuration avancée, accédez au serveur Web intégré du produit. Reportez-vous à l'étape 12.

ATTENTION : vérifiez que la source d'alimentation électrique est adéquate pour la tension nominale du produit. Cette tension nominale est indiquée sur l'étiquette du produit. Le produit utilise 100-127 volts c.a. ou 220-240 volts c.a. et 50/60 Hz. Afin d'éviter d'endommager le produit, utilisez uniquement le cordon d'alimentation fourni avec le produit

DE 1. Verbinden Sie das Netzkabel mit dem Gerät und einer geerdeten Steckdose mit Wechselspannung. 2. Schalten Sie das Gerät ein. 3. Berühren Sie **Initialisierungseinrichtung**, wenn der Home-Bildschirm auf dem Bedienfeld angezeigt wird, um das Datum/die Uhrzeit einzustellen. Weitere Gerätefunktionen wie grundlegende E-Mail- und Faxeneinstellungen lassen sich ebenfalls über dieses Menü aktivieren.

HINWEIS: Greifen Sie für die erweiterte Konfiguration auf den integrierten Webserver des Geräts zu. Siehe Schritt 12.

VORSICHT: Stellen Sie sicher, dass Ihre Stromquelle für die Betriebsspannung des Geräts geeignet ist. Die Betriebsspannung finden Sie auf dem Geräteetikett. Das Gerät arbeitet mit 100-127 V Wechselspannung oder mit 220-240 V Wechselspannung und 50/60 Hz. Um Schaden am Gerät zu vermeiden, sollten Sie ausschließlich das Netzkabel verwenden, das im Lieferumfang des Geräts enthalten ist.

IT 1. Collegare il cavo di alimentazione del prodotto a una presa CA con messa a terra. 2. Accendere il prodotto. 3. Quando sul pannello di controllo viene visualizzata la schermata iniziale, toccare **Impostazione iniziale** per impostare lingua e data/ora. Da questo menu è anche possibile attivare altre funzioni del prodotto, ad esempio le impostazioni e-mail e il fax.

NOTA: per una configurazione avanzata, accedere al server Web incorporato del prodotto. Vedere il passo 12.

ATTENZIONE: Accertarsi che la fonte di alimentazione sia adeguata alla tensione del prodotto specificata sulla relativa etichetta. Il prodotto utilizza 100-127 Vca oppure 220-240 Vca e 50/60 Hz. Per evitare di danneggiare il prodotto, utilizzare solo il cavo di alimentazione fornito in dotazione.

ES 1. Conecte el cable de alimentación al producto y a un enchufe de CA con toma de tierra. 2. Encienda el producto. 3. Cuando aparezca la pantalla de inicio en el panel de control, toque **Configuración inicial** para establecer el idioma y la fecha/hora. Desde este menú también pueden activarse funciones adicionales del producto, como la configuración básica del correo y del fax.

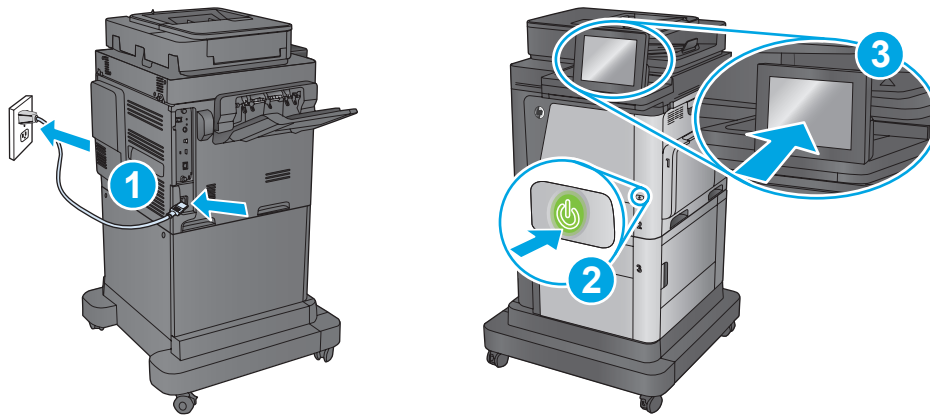
NOTA: Para acceder a la configuración avanzada, acceda al servidor web incorporado del producto. Consulte el paso 12.

PRECAUCIÓN: Asegúrese de que la fuente de alimentación es adecuada para el voltaje del producto. La especificación del voltaje se encuentra en la etiqueta del producto. El producto utiliza 100-127 VCA o 220-240 VCA y 50/60 Hz. Para evitar daños al producto, utilice solo el cable de alimentación que se proporciona con el producto.

CA 1. Endol·leu el cable d'alimentació al producte i a una presa de CA connectada a terra. 2. Engageu el producte. 3. Quan aparegui la pantalla d'inici al tauler de control, toqueu **Configuració inicial** per establir l'idioma i la data/hora. En aquest menú es poden configurar també funcions addicionals del producte, com ara els paràmetres bàsics de correu electrònic i el fax.

NOTA: per fer una configuració avançada, accediu al servidor web incrustat del producte. Consulteu el pas 12.

PRECAUCIÓ: assegureu-vos que la font d'energia és adequada per a la tensió nominal del producte. El límit de tensió apareix a l'etiqueta del producte. El producte fa servir 100-127 VCA o 220-240 VCA i 50/60 Hz. Per evitar fer malbé el producte, feu servir només el cable d'alimentació que s'inclou amb el producte.



HR 1. Pomoću kabela za napajanje priključite uređaj u električnu utičnicu s uzemljenjem. 2. Uključite proizvod. 3. Kada se na upravljačkoj ploči pojavi početni zaslon, dodirnite opciju **Početno postavljanje** za postavljanje jezika te vremena i datuma. Dodatne značajke proizvoda kao što su osnovne postavke e-pošte i faks također se mogu omogućiti u ovom izborniku.

NAPOMENA: Za naprednu konfiguraciju pristupite ugrađenom web-poslužitelju ovog proizvoda. Pogledajte korak 12.

OPREZ: Provjerite odgovara li izvor napajanja specifikacijama za napon uređaja. Specifikacija za napon nalazi se na naljepnici uređaja. Uređaj koristi struju napona 100–127 Vac ili 220–240 Vac pri 50/60 Hz. Kako ne biste oštetili proizvod, koristite samo kabel za napajanje koji je isporučen uz proizvod.

CS 1. Zapojte napájecí kabel mezi produkt a uzemněnou zásuvku střídavého proudu. 2. Zapněte produkt. 3. Pokud se na ovládacím panelu zobrazí hlavní obrazovka, stisknutím položky **Počáteční nastavení** nastavte jazyk a datum/čas. Dodatečné funkce produktu, jako jsou základní nastavení e-mailu a fax, mohou být také aktivovány z této nabídky.

POZNÁMKA: Možnosti pokročilé konfigurace získáte přístupem k integrovanému webovému serveru produktu. Další informace najdete v kroku 12.

UPOZORNĚNÍ: Zkontrolujte, zda parametry zdroje napětí odpovídají jmenovitému napětí zařízení. Jmenovité napětí naleznete na štítku produktu. Tento produkt využívá buď 100–127 V stř., nebo 220–240 V stř. při 50/60 Hz. Používejte pouze napájecí kabel dodaný s produktem, jinak může dojít k poškození produktu.

DA 1. Tilslut netledningen mellem produktet og en stikkontakt med jordforbindelse. 2. Tænd for produktet. 3. Når startskærmen vises på kontrolpanelet, skal du trykke på **Startopsætning** for at indstille sprog og dato/tidspunkt. Yderligere produktfunktioner som f.eks. grundlæggende e-mailindstillinger og fax kan også aktiveres fra denne menu.

BEMÆRK: For avanceret konfiguration skal du have adgang til produktets integrerede webserver. Se trin 12.

ADVARSEL: Sørg for, at strømforsyningen svarer til produktets spændingsangivelse. Spændingsangivelsen findes på produktetiketten. Produktet bruger enten 100–127 V eller 220–240 V og 50/60 Hz. Hvis du vil forhindre beskadigelse af produktet, skal du kun bruge den netledning, der fulgte med produktet.

NL 1. Sluit het netsnoer aan op het apparaat en steek de stekker in een geaard stopcontact. 2. Schakel het apparaat in. 3. Wanneer het beginscherm op het bedieningspaneel verschijnt, raakt u **Begininstellingen** aan om de taal en de datum/tijd in te stellen. Aanvullende apparaatfuncties zoals basise-mailinstellingen en fax kunnen ook via dit menu worden ingeschakeld.

OPMERKING: Open de geïntegreerde webserver voor geavanceerde configuratie. Zie stap 12.

LET OP: Controleer of uw voedingsbron geschikt is voor het voltage van het product. U vindt het voltage op het productetiket. Het apparaat werkt op 100–127 of 220–240 V wisselstroom en 50/60 Hz. Om schade aan het apparaat te voorkomen, gebruikt u alleen het netsnoer dat is geleverd bij het apparaat.

FI 1. Liitä virtajohto laitteeseen ja maadoitettuun pistorasiaan. 2. Kytke laitteeseen virta. 3. Kun aloitusnäyttö näkyy ohjauspaneelissa, aseta kieli sekä päivämäärä ja kellonaika valitsemalla **Alkuasetukset**. Laitteen lisäominaisuudet, kuten sähköpostin perusasetukset ja faksi, voidaan myös ottaa käyttöön tämän valikon kautta.

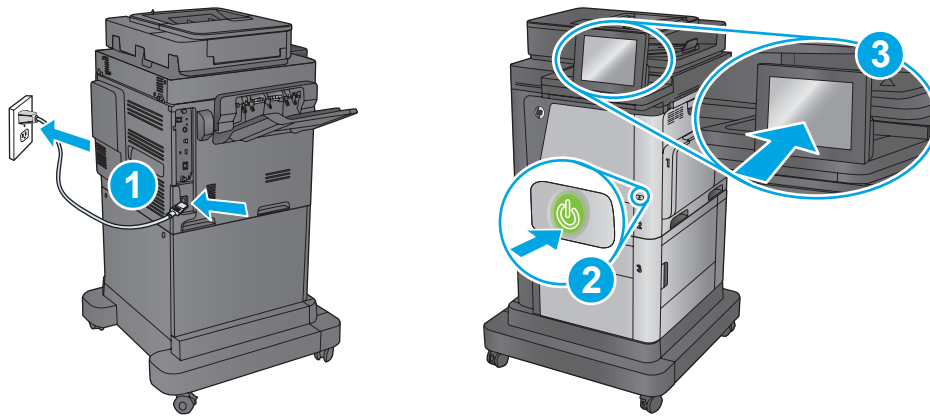
HUOMAUTUS: Voit määrittää lisäasetukset siirtymällä laitteen sulautettuun web-palvelimeen. Katso vaihe 12.

MUISTUTUS: Tarkista, että virtalähteen jännite on laitteelle sopiva. Laitteelle sopiva jännite on merkitty laitteen tarraan tai tyyppikilpeen. Laitteen käyttämä jännite on joko 100–127 V tai 220–240 V ja 50/60 Hz. Älä käytä muuta kuin laitteen mukana toimitettua virtajohtoa. Muutoin laite voi vahingoittua.

EL 1. Συνδέστε το καλώδιο τροφοδοσίας στο προϊόν και σε μια γειωμένη πρίζα εναλλασσόμενου ρεύματος. 2. Ενεργοποιήστε το προϊόν. 3. Μόλις η αρχική οθόνη εμφανιστεί στον πίνακα ελέγχου, πατήστε **Αρχική ρύθμιση**, για να ορίσετε τη γλώσσα και την ημερομηνία/ώρα. Σε αυτό το μενού μπορείτε επίσης να ενεργοποιήσετε πρόσθετες λειτουργίες του προϊόντος, όπως οι βασικές ρυθμίσεις email και φαξ.

ΣΗΜΕΙΩΣΗ: Για τη σύνθετη ρύθμιση παραμέτρων, συνδεθείτε με τον Ενσωματωμένο Διακομιστή Web του προϊόντος. Ανατρέξτε στο βήμα 12.

ΠΡΟΣΟΧΗ: Βεβαιωθείτε ότι η πηγή τροφοδοσίας είναι κατάλληλη για την ονομαστική τιμή τάσης του προϊόντος. Η ονομαστική τιμή τάσης αναγράφεται στην ετικέτα του προϊόντος. Το προϊόν χρησιμοποιεί τάση 100–127 Vac ή 220–240 Vac και 50/60 Hz. Για να αποτρέψετε την πρόκληση βλάβης στο προϊόν, χρησιμοποιείτε αποκλειστικά το καλώδιο τροφοδοσίας που παρέχεται με το προϊόν.



HU 1. Csatlakoztassa a tápkábelt a készülékhez és egy földelt fali aljzathoz. 2. Kapcsolja be a készüléket. 3. A vezérlőpult Kezdőképernyőjének megjelenésekor érintse meg a **Kezdeti beállítás** elemet a nyelv és a dátum/idő beállításához. További készülékbeállítások, például az alapvető e-mail és faxbeállítások ugyancsak ebben a menüben engedélyezhetők.

MEGJEGYZÉS: A speciális beállítások a készülék Beépített webszerverén érhetőek el. Lásd: 12. lépés.

VIGYÁZAT: Ellenőrizze, hogy a készülék tápellátása megfelel-e a készülék feszültségbesorolásának. A feszültségbesorolás a készülék termékcímkéjén található. A készülék működéséhez 100–127 V váltakozó feszültség vagy 220–240 V váltakozó feszültség és 50/60 Hz szükséges. A készülék károsodásának elkerülése érdekében csak a készülékhez mellékelt tápkábelt használja.

KK 1. Өнімді қуат сымы арқылы жерге қосылған айнымалы ток розеткасына жалғаңыз. 2. Өнімді қосыңыз. 3. Басты экран басқару тақтасында пайда болған кезде тіл мен күнді/уақытты орнату үшін **Initial Setup** (Бастапқы орнату) опциясын түртіңіз. Негізгі пошта параметрлері мен факс секілді қосымша құрылғының мүмкіндіктерін де осы мәзірден қосуға болады.

ЕСКЕРТПЕ: кеңейтілген конфигурация жасау үшін, өнімнің ендірілген веб-серверіне кіріңіз. 12-қадамды қараңыз.

ЕСКЕРТУ: қуат көзі өнімнің кернеуіне сәйкес келетінін тексеріңіз. Кернеу мөлшері өнімнің жапсырмасында көрсетіледі. Өнімде 100-127 В немесе 220-240 В айнымалы ток және 50/60 Гц жиілік пайдаланылады. Өнім зақымданбауы үшін, тек өніммен бірге берілген қуат сымын пайдаланыңыз.

NO 1. Koble strømledningen til produktet og et jordet strømuttak. 2. Slå på produktet. 3. Når Hjem-skjermen vises på kontrollpanelet, trykker du på **Første konfigurering** for å angi språk og dato/tidspunkt. Tilleggsfunksjoner som grunnleggende e-postinnstillinger og faks kan også aktiveres fra denne menyen.

MERK: Gå til produktets EWS (Embedded Web Server) for å finne avanserte konfigurasjonsalternativer. Se trinn 12.

FORSIKTIG: Kontroller at strømkilden passer for spenningsspesifikasjonen for produktet. Spenningsnivået vises på produktetiketten. Produktet bruker enten 100–127 volt eller 220–240 volt og 50/60 Hz. Bare bruk strømledningen som følger med produktet, slik at du ikke skader produktet.

PL 1. Podłącz przewód zasilający urządzenia do uziemionego gniazdka prądu zmiennego. 2. Włącz zasilanie urządzenia. 3. Gdy na panelu sterowania pojawi się Ekran główny, wybierz opcję **Wstępnej konfiguracji**, aby ustawić datę i godzinę. Dodatkowe funkcje urządzenia, np. ustawienia poczty e-mail i faksu również można włączyć w tym menu.

UWAGA: Aby dokonać konfiguracji zaawansowanej, należy uzyskać dostęp do wbudowanego serwera internetowego urządzenia. Patrz czynność nr 12.

PRZESTROGA: Upewnij się, że źródło zasilania spełnia wymagania specyfikacji urządzenia. Specyfikacje dotyczące napięcia znajdują się na etykiecie produktu. Produkt wymaga napięcia 100–127 V (prąd zmienny) lub 220–240 V (prąd zmienny) i częstotliwości 50/60 Hz. Aby uniknąć uszkodzenia urządzenia, należy stosować przewód zasilający dołączony do produktu.

PT 1. Conecte o cabo de alimentação no dispositivo e em uma tomada de corrente alternada aterrada. 2. Ligue o produto. 3. Quando a Tela Inicial aparecer no painel de controle, pressione **Configuração Inicial** para definir o idioma e data/hora. Recursos adicionais do produto, tais como configurações básicas de e-mail e fax, também podem estar disponíveis nesse menu.

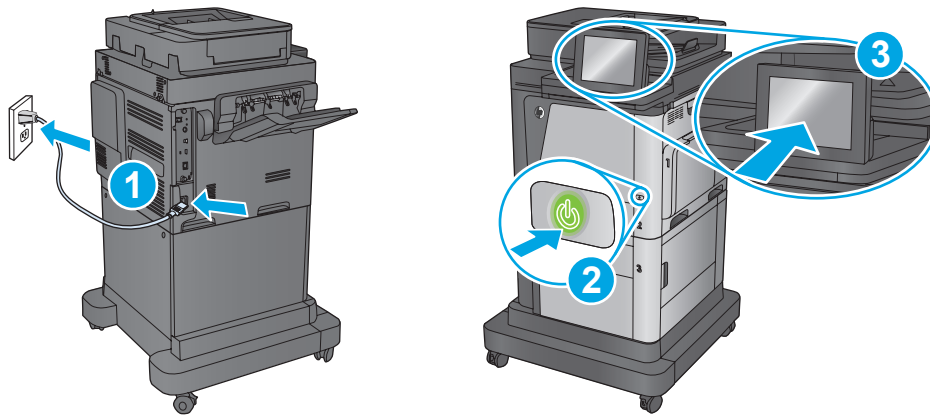
OBSERVAÇÃO: Para obter informações sobre configurações avançadas, acesse o Servidor da Web incorporado do produto. Veja a etapa 12.

CUIDADO: Verifique se sua fonte de alimentação é adequada para a classificação de tensão do produto. A classificação de tensão está na etiqueta do dispositivo. O dispositivo utiliza 100-127 Vca ou 220-240 Vca e 50/60 Hz. Para evitar danos ao produto, use apenas o cabo de alimentação fornecido com o mesmo.

RO 1. Conectați cablul de alimentare la produs și la o priză de c.a. împământată. 2. Porniți produsul. 3. Când pe panoul de control apare ecranul principal, atingeți **Configurare inițială** pentru a seta limba și data/ora. Din acest meniu pot fi activate de asemenea câteva caracteristici suplimentare precum setările de bază ale funcției de e-mail și faxul.

NOTĂ: Pentru configurarea avansată, accesați serverul Web încorporat al produsului. Consultați pasul 12.

ATENȚIE: Asigurați-vă că sursa de alimentare corespunde tensiunii nominale a produsului. Tensiunea nominală este menționată pe eticheta produsului. Produsul utilizează fie 100-127 V c.a., fie 220-240 V c.a. și 50/60 Hz. Pentru a preveni deteriorarea produsului, utilizați numai cablul de alimentare furnizat împreună cu acesta.



RU 1. Подключите кабель питания к устройству и заземленной розетке переменного тока. 2. Включите устройство. 3. После появления на панели управления начального экрана выберите **Начальная настройка**, чтобы настроить язык и дату/время. Дополнительные функции устройства, такие как основные настройки эл. почты и факса можно также активировать из этого меню.

ПРИМЕЧАНИЕ. Для расширенных настроек используйте встроенный веб-сервер. См. шаг 12.

ОСТОРОЖНО! Убедитесь, что источник питания соответствует техническим требованиям устройства. Наклейка, расположенная на устройстве, содержит данные о напряжении. Устройство работает при напряжении 100–127 В или 220–240 В переменного тока и при частоте 50/60 Гц. Для предотвращения повреждения устройства используйте только кабель питания, который поставляется вместе с устройством.

SK 1. Pripojte napájací kábel k zariadeniu a uzemnenej sieťovej zásuvke. 2. Zapnite zariadenie. 3. Po zobrazení domovskej obrazovky na ovládacom paneli sa dotknite položky **Initial Setup** (Prvotné nastavenie), pomocou ktorej nastavíte jazyk, dátum a čas. Z tejto ponuky môžete zapnúť aj ďalšie funkcie zariadenia, napr. základné nastavenia e-mailu a faxu.

POZNÁMKA: Na rozšírenú konfiguráciu budete potrebovať prístup do vstavaného webového servera EWS. Pozrite krok 12.

UPOZORNENIE: Uistite sa, že je zdroj napájania postačujúci pre menovité napätie zariadenia. Menovité napätie je uvedené na štítku zariadenia. Zariadenie používa napätie 100 – 127 V (striedavý prúd) alebo 220 – 240 V (striedavý prúd) a frekvenciu 50/60 Hz. Používajte len napájací kábel dodaný so zariadením, aby nedošlo k poškodeniu zariadenia.

SL 1. Z napajalnim kablom povežite izdelek in ozemljeno vtičnico. 2. Vklópite izdelek. 3. Ko se na nadzorni plošči izdelka prikaže domači zaslon, se dotaknite možnosti **Začetna namestitvev**, da nastavite jezik in datum/čas. V tem meniju lahko omogočite tudi druge funkcije izdelka, na primer osnovne nastavitve e-pošte in faksa.

OPOMBA: Dodatno konfiguracijo lahko opravite v vdelanem spletnem strežniku izdelka. Oglejte si 12. korak.

OPOZORILO: Preverite, ali vir napajanja ustreza nazivni napetosti izdelka. Nazivna napetost je navedena na nalepki izdelka. Izdelek uporablja 100–127 ali 220–240 V izmenične napetosti in 50/60 Hz. Uporabljajte samo priloženi napajalni kabel, da se izognete poškodbam izdelka.

SV 1. Anslut strömkabeln från produkten till ett jordat växelströmsuttag. 2. Starta produkten. 3. När startskärmen visas på kontrollpanelen trycker du på **Första konfig.** för att ställa in språk och datum/tid. Du kan även aktivera fler produktfunktioner på den här menyn, till exempel grundläggande e-postinställningar och fax.

OBS! För avancerad konfiguration öppnar du produktens inbyggda webbserver. Se steg 12.

WARNING! Kontrollera att strömkällan är tillräcklig för produktens spänning. Du hittar spänningsinformationen på produktetiketten. Produkten använder antingen 100–127 V växelström eller 220–240 V växelström samt 50/60 Hz. Undvik skada på produkten genom att endast använda strömkabeln som medföljde produkten.

TR 1. Güç kablosunu ürün ile topraklanmış bir AC prizi arasına bağlayın. 2. Ürünü açın. 3. Kontrol panelinde Giriş ekranı görüldüğünde tarih/saat ve dili ayarlamak için **İlk Kurulum** öğesine dokununuz. Temel e-posta ayarları ve faks gibi ek ürün özellikleri de bu menüden etkinleştirilebilir.

NOT: Gelişmiş yapılandırma için ürünün Katıştırılmış Web Sunucusu'na erişin. Bkz. adım 12.

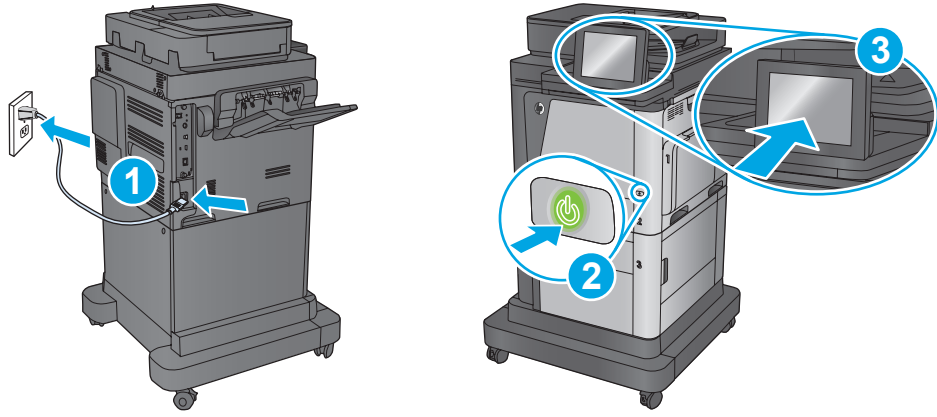
DİKKAT: Güç kaynağınızın ürün voltaj değerine uygun olduğundan emin olun. Voltaj değeri ürün etiketi üzerinde belirtilmektedir.

Üründe 100-127 Vac veya 220-240 Vac ve 50/60 Hz kullanılmaktadır. Ürünün hasar görmesini önlemek için yalnızca ürünle birlikte verilen güç kablosunu kullanın.

UK 1. Під'єднайте кабель живлення до пристрою та заземленої розетки мережі змінного струму. 2. Увімкніть пристрій. 3. Коли на панелі керування з'явиться головний екран, торкніться пункту **Initial Setup** (Початкове налаштування), щоб встановити мову та дату/час. З цього меню можна увімкнути додаткові функції пристрою, наприклад базові налаштування електронної пошти та факсу.

Примітка. Додаткові налаштування можна виконати через вбудований веб-сервер пристрою. Дивіться крок 12.

УВАГА. Переконайтеся, що джерело живлення відповідає вимогам виробу до напруги. Значення напруги вказано на наклейці на виробі. Для цього пристрою потрібна напруга 100 – 127 В або 220 – 240 В змінного струму з частотою 50/60 Гц. Щоб не пошкодити пристрій, слід використовувати лише кабель живлення з комплекту поставки.

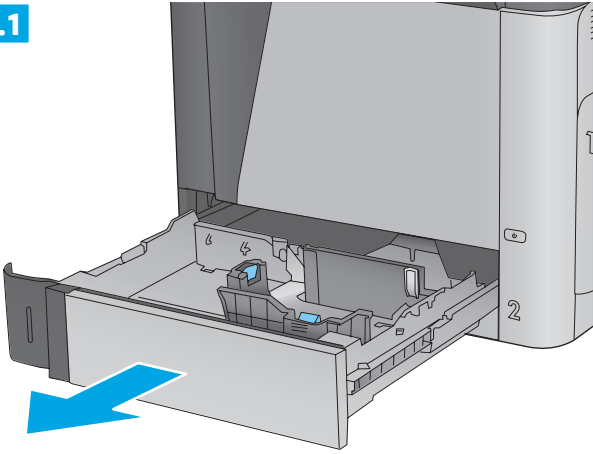


1. وصل كبل الطاقة بين المنتج ومأخذ تيار متناوب مؤرض. **2.** شغل المنتج. **3.** عندما تظهر الشاشة الرئيسية على لوحة التحكم، المس **Initial Setup** (الإعداد الأولي) لتعيين اللغة والتاريخ/الوقت. يمكن تمكين ميزات إضافية في المنتج مثل إعدادات البريد الإلكتروني الأساسية والفاكس من هذه القائمة أيضًا.

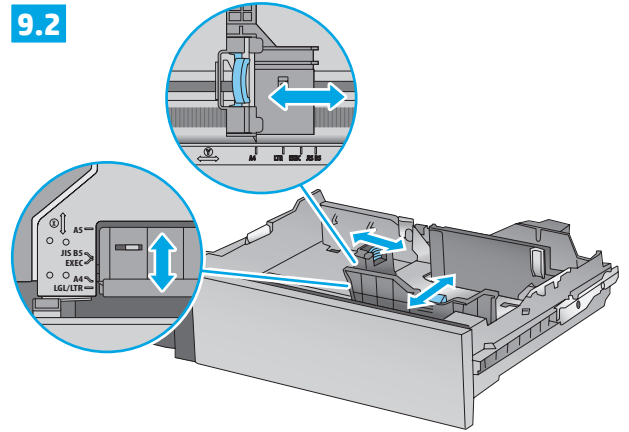
AR

ملاحظة: للتكوين المتقدم، قم بالوصول إلى Embedded Web Server (ملقم الويب المضمّن) الخاص بالمنتج. انظر الخطوة 12.
تنبيه: تأكد من ملائمة مصدر الطاقة لمعدل الفولتية الخاص بالمنتج. يظهر معدل الفولتية على ملصق المنتج. يستخدم المنتج إما 127-100 فولت تيار متناوب أو 240-220 فولت تيار متناوب و 60/50 هرتز. ولتفادي إتلاف المنتج، لا تستخدم سوى كبل الطاقة المرفق بالمنتج.

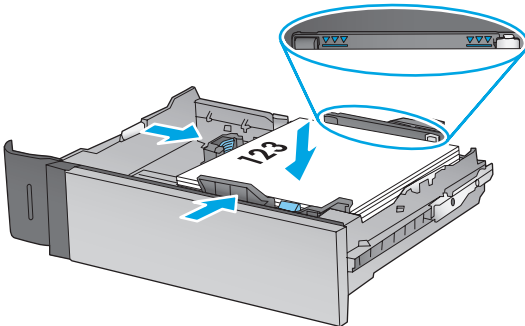
9.1



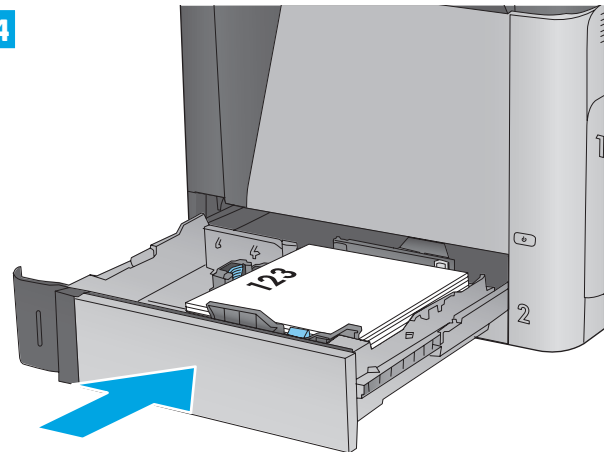
9.2



9.3

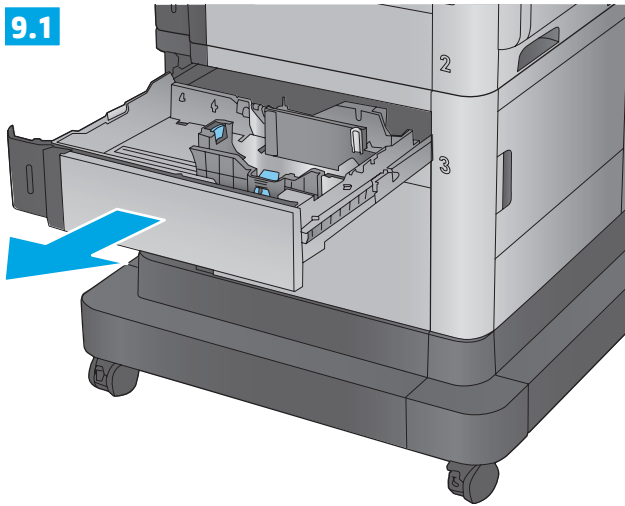


9.4

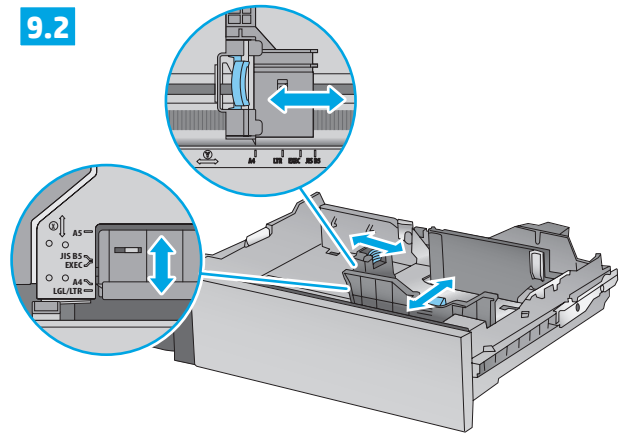


M680f

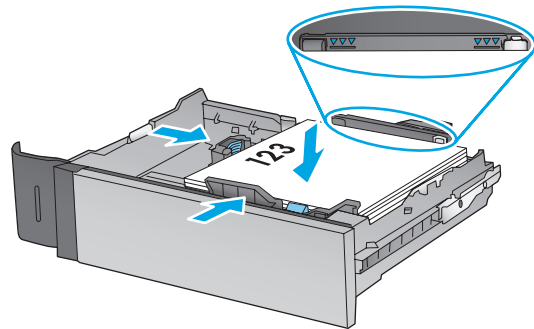
9.1



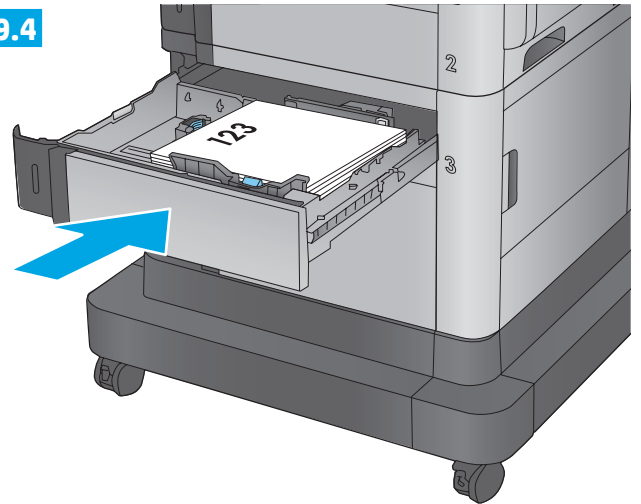
9.2



9.3

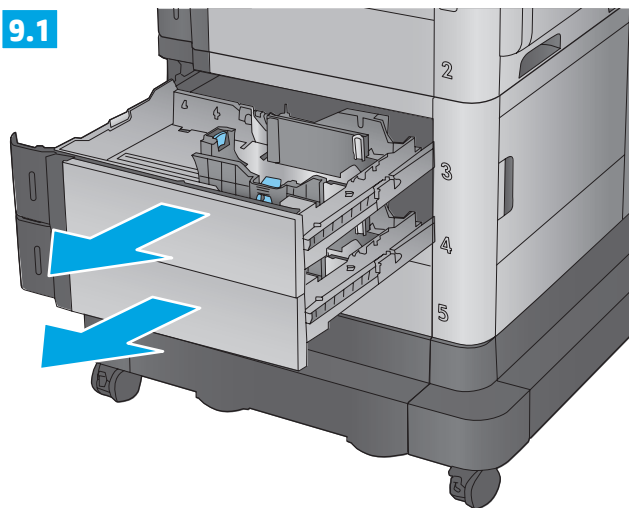


9.4

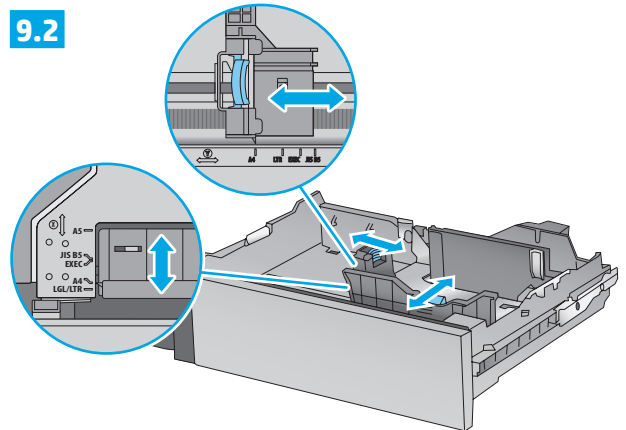


M680z

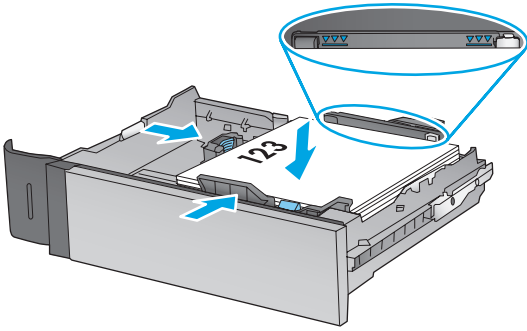
9.1



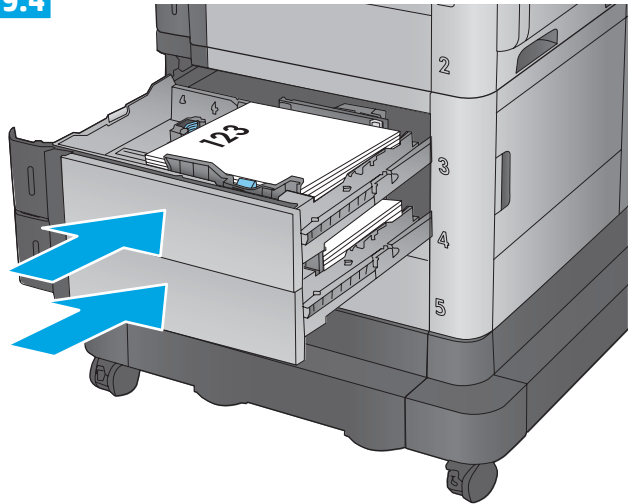
9.2



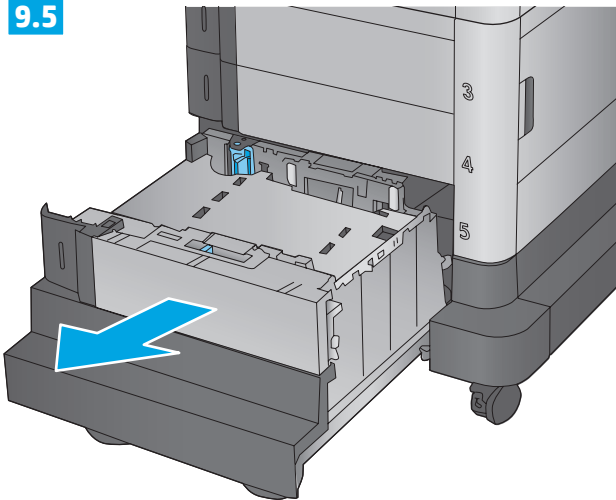
9.3



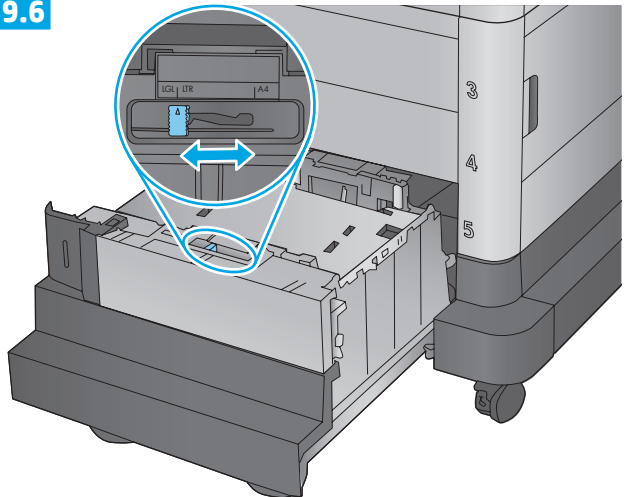
9.4



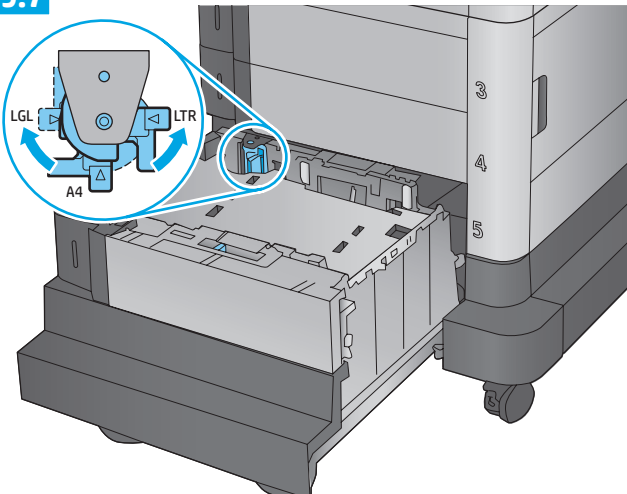
9.5



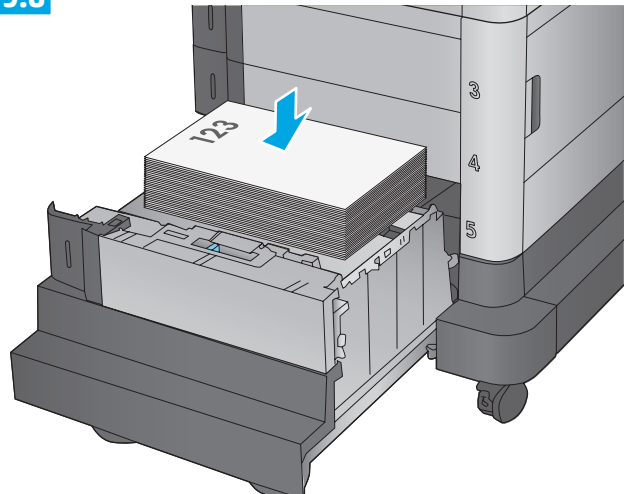
9.6



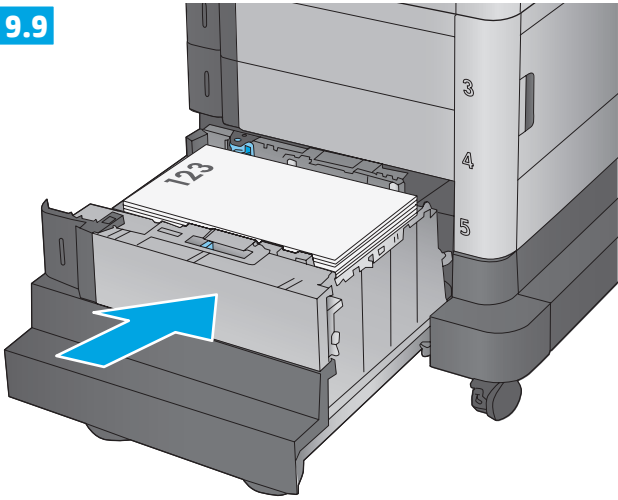
9.7



9.8

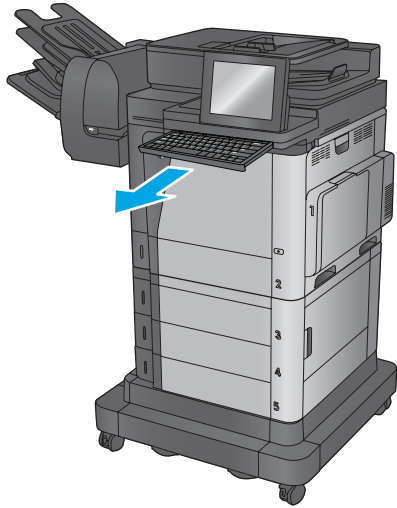


9.9

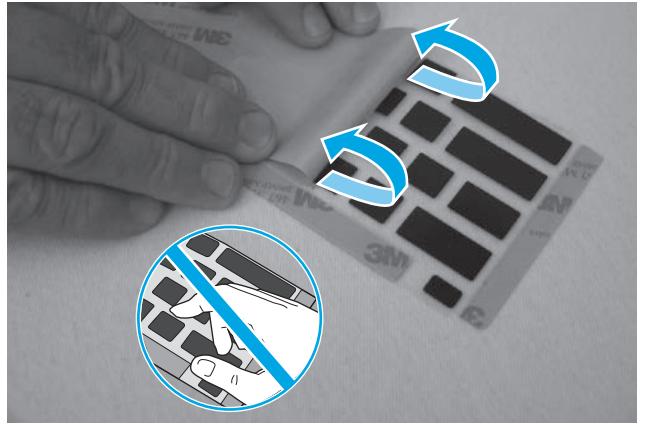


10 M680z

10.1



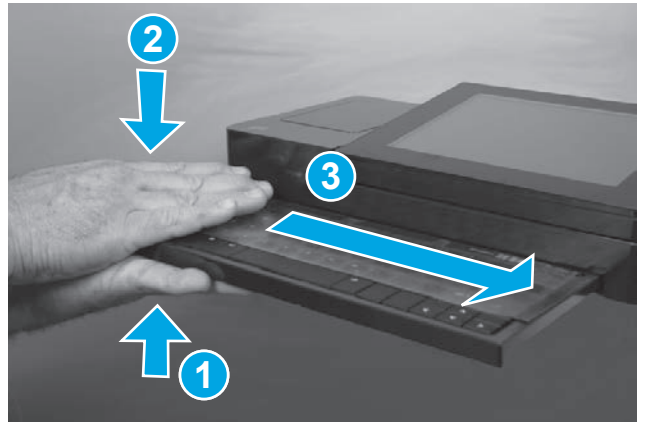
10.2

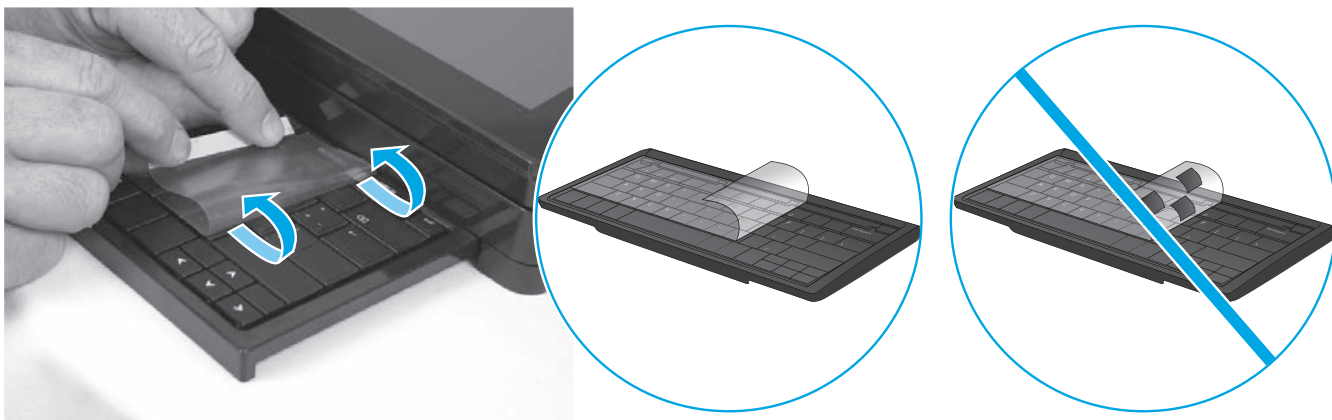


10.3



10.4





- EN** Some languages require installing a keyboard overlay.
 1. Pull the keyboard out. 2. Peel at a sharp angle to remove the paper backing from the overlay. All labels should adhere to the clear sheet. 3. Align the top corners of the clear sheet to the corners of the **esc** and **delete** keys. 4. Support the keyboard from the bottom, and firmly press the labels in place. 5. Peel at a sharp angle to remove the clear sheet.
- FR** Certaines langues nécessitent l'installation d'un cache de clavier.
 1. Poussez le clavier vers l'extérieur. 2. Retirez la pellicule à un angle très prononcé pour retirer le support papier du cache. Toutes les languettes doivent rester collées à la feuille transparente. 3. Alignez les coins supérieurs de la feuille transparente avec les coins des touches **Echap** et **Suppr**. 4. Soutenez le clavier par dessous, puis appuyez fermement sur les languettes pour les placer. 5. Retirez la pellicule à un angle très prononcé pour retirer la feuille transparente.
- DE** Für einige Sprachen muss eine Tastaturschablone angebracht werden.
 1. Ziehen Sie die Tastatur heraus. 2. Ziehen Sie das Schutzpapier im steilen Winkel ab, um es von der Tastaturschablone zu entfernen. Alle Etiketten sollten auf der Klarsichtfolie haften. 3. Richten Sie die oberen Ecken der Klarsichtfolie an den Ecken der Tasten **Esc** und **Entf** aus. 4. Halten Sie die Tastatur an der Unterseite fest, und drücken Sie die Etiketten fest an. 5. Ziehen Sie die Klarsichtfolie im steilen Winkel ab, um sie zu entfernen.
- IT** Alcune lingue richiedono l'installazione di un overlay della tastiera.
 1. Estrarre la tastiera. 2. Togliere la pellicola mantenendo un angolo di incidenza molto stretto per rimuovere la carta sul retro dell'overlay. Tutte le etichette devono aderire al foglio trasparente. 3. Allineare gli angoli in alto nel foglio trasparente agli angoli dei tasti **Esc** e **Elimina**. 4. Tenere la tastiera dal basso e premere con decisione le etichette apposte. 5. Togliere la pellicola mantenendo un angolo di incidenza molto stretto per rimuovere il foglio trasparente.
- ES** Algunos idiomas requieren la instalación de un recubrimiento en el teclado.
 1. Tire del teclado hacia fuera. 2. Para despegar el papel protector del recubrimiento, tire de él formando un ángulo agudo. Todas las etiquetas deberían quedarse pegadas en la hoja transparente. 3. Alinee las esquinas superiores de la hoja transparente con las teclas **esc** (escape) y **del** (suprimir). 4. Aguante el teclado por la parte inferior y presione con firmeza las etiquetas hasta que se adhieran en su sitio. 5. Para retirar la hoja transparente, tire de ella formando un ángulo agudo para despegarla.
- CA** Per a alguns idiomes cal instal·lar una caràtula del teclat.
 1. Tireu del teclat cap a fora. 2. Tireu del paper protector en angle agut per separar-lo de la caràtula. Totes les etiquetes han de quedar enganxades al full transparent. 3. Alineeu els cantons superiors del full transparent amb els cantons de les tecles **esc** (escapada) i **delete** (supressió). 4. Subjecteu el teclat per la part de baix i premeu amb força les etiquetes al seu lloc. 5. Tireu del full transparent en angle agut per treure'l.
- HR** Za neke jezike potrebno je postaviti masku tipkovnice.
 1. Izvucite tipkovnicu. 2. Vucite pod oštirim kutom kako biste s tipkovnice skinuli papirnatu pozadinu. Sve oznake trebale bi prijanjati na prozirnu foliju. 3. Poravnajte gornje kutove prozirne folije s kutovima tipki **esc** i **delete**. 4. Tipkovnicu držite odozdo i čvrsto pritisknite oznake na mjesto. 5. Vucite pod oštirim kutom kako biste skinuli prozirnu foliju.
- CS** Některé jazyky vyžadují instalaci překrytí klávesnice.
 1. Vytáhněte klávesnici. 2. Z překrytí kláves odstraňte sloupnutím v ostrém úhlu papírovou přelepku. Všechny popisky by měly být přilepeny k průhledné fólii. 3. Zarovnejte horní rohy průhledné fólie s rohy kláves **esc** a **delete**. 4. Přidržte klávesnici zespodu a pevně přitlačte popisky na své místo. 5. Sloupnutím v ostrém úhlu odstraňte průhlednou fólii.
- DA** Nogle sprog kræver, at der bruges en tastaturskabelon på produktet.
 1. Træk tastaturet ud. 2. Træk fra en skarp vinkel for at fjerne beskyttelsespapiret fra skabelonen. Alle etiketterne skal passe til det klare ark. 3. Juster de øverste hjørner af det klare ark til hjørnerne af **esc**- og **slet**-knapperne. 4. Støt tastaturet fra bunden, og tryk etiketterne hårdt på plads. 5. Træk fra en skarp vinkel for at fjerne det klare ark.
- NL** Voor sommige talen moet een toetsenbordoverlay worden geïnstalleerd.
 1. Trek het toetsenbord naar buiten. 2. Verwijder de papieren afdekplaat vanuit een scherpe hoek van de overlay. Alle etiketten moeten blijven plakken op het doorzichtige vel. 3. Lijn de bovenste hoeken van het doorzichtige vel uit met de hoeken van de toetsen **esc** en **delete**. 4. Ondersteun het toetsenbord aan de onderkant en druk de etiketten op hun plaats. 5. Verwijder het doorzichtige vel vanuit een scherpe hoek.
- FI** Joitakin kieliä varten näppäimistöön on asennettava peittokaavio.
 1. Vedä näppäimistö ulos. 2. Vedä peittokaavion paperitausta irti jyrkässä kulmassa. Varmista, että kaikki peittokaavion näppäimet pysyvät kiinni läpinäkyvässä kalvossa. 3. Kohdista läpinäkyvän kalvon yläkulmat **Esc**- ja **Delete**-näppäinten kulmien kanssa. 4. Tue näppäimistöä pohjasta ja paina peittokaavio voimakkaasti kiinni näppäimistöön. 5. Vedä läpinäkyvä kalvo irti jyrkässä kulmassa.

EL Για ορισμένες γλώσσες απαιτείται τοποθέτηση επικάλυψης πληκτρολογίου.
1. Τραβήξτε το πληκτρολόγιο προς τα έξω. **2.** Τραβήξτε σε απότομη γωνία για να αφαιρέσετε τη χάρτινη πίσω πλευρά από την επικάλυψη. Όλες οι ετικέτες θα πρέπει να κολληθούν στο διαφανές φύλλο. **3.** Ευθυγραμμίστε τις επάνω γωνίες του διαφανούς φύλλου με τις γωνίες των πλήκτρων **esc** και **delete**. **4.** Υποστηρίξτε το πληκτρολόγιο από το κάτω μέρος και πιέστε δυνατά τις ετικέτες στη θέση τους. **5.** Τραβήξτε σε απότομη γωνία για να αφαιρέσετε το διαφανές φύλλο.

HU Egyes nyelvek esetén billentyűzetmatrica felhelyezése szükséges.
1. Húzza ki a billentyűzetet. **2.** Nagy szögben húzza le a papírréteget a matricáról. Minden matricának tapadnia kell az üres laphoz. **3.** Igazítsa az üres lap felső sarkait az **esc** és **delete** gombok sarkaihoz. **4.** Támassza meg alulról a billentyűzetet, és egy erős mozdulattal nyomja a helyükre a címkéket. **5.** Nagy szögben húzza le az üres lapot az eltávolításhoz.

KK Кейбір тілдер үшін пернетақта жапсырмасын орнату қажет.
1. Пернетақтаны шығарыңыз. **2.** Жапсырма артындағы қағазды алып тастау үшін, үшкір бұрышынан тартыңыз. Барлық жапсырмаларды мөлдір параққа жабыстыру керек. **3.** Мөлдір парақтың жоғарғы бұрыштарын **esc** және **delete** пернелерінің бұрыштарына туралаңыз. **4.** Пернетақтың астынан ұстап, жапсырмаларды орнына қойып, жақсылап басыңыз. **5.** Мөлдір парақты шығарып алу үшін үшкір ұшынан тартыңыз.

NO Noen språk krever at du installerer et tastaturoverlegg.
1. Trekk ut tastaturet. **2.** Trekk av papirbeskyttelsen fra overlegget i en skarp vinkel. Alle etikettene skal henge fast på det gjennomsiktige arket. **3.** Juster de øverste hjørnene av det gjennomsiktige arket med **esc**- og **delete**-knappen. **4.** Støtt tastaturet fra undersiden, og trykk etikettene på plass. **5.** Trekk av det gjennomsiktige arket i en skarp vinkel.

PL Dla niektórych języków wymagane jest zainstalowanie nakładki klawiatury.
1. Wsuń klawiaturę. **2.** Usuń papierową podkładkę z nakładki panelu sterowania pod ostrym kątem. Wszystkie etykiety należy przyklejać do czystej powierzchni. **3.** Dopasuj górne rogi nakładki do rogów przycisków **Esc** i **Delete**. **4.** Przytrzymaj klawiaturę od dołu i mocno dociśnij nakładkę z etykietami. **5.** Odlep nakładkę od etykiet, zaczynając od rogu.

PT Alguns idiomas exigem a instalação de uma sobreposição de teclado.
1. Puxe o teclado para fora. **2.** Faça a remoção no sentido de um ângulo agudo para remover o papel da parte de trás da sobreposição. Todas as etiquetas devem aderir à folha em branco. **3.** Alinhe os cantos superiores da folha em branco aos cantos das teclas **Esc** e **Delete**. **4.** Segure o teclado pela parte inferior e pressione firmemente as etiquetas no lugar. **5.** Faça a remoção no sentido de um ângulo agudo para remover a folha em branco.

RO Unele limbi necesită instalarea unei măști pentru tastatură.
1. Trageți tastatura afară. **2.** Desfaceți foaia de protecție de pe mască, trăgând-o la un unghi cât mai mic. Toate etichetele ar trebui să se lipească de foaia transparentă. **3.** Aliniați colțurile de sus ale foii transparente cu cele ale tastelor **esc** și **delete**. **4.** Țineți tastatura de jos și apăsați bine etichetele. **5.** Desfaceți foaia transparentă trăgând-o la un unghi cât mai mic.

RU Для некоторых языков необходимо установить накладку клавиатуры.
1. Вытяните клавиатуру. **2.** Снимите защитный бумажный слой с наклейки, начиная с острого угла. Все наклейки должны крепиться к чистому листу. **3.** Совместите верхний угол прозрачного листа с углами клавиш **Esc** и **Delete**. **4.** Поддерживая клавиатуру снизу, нажатием закрепите наклейки на своих местах. **5.** Снимите прозрачный лист, начиная с острого угла.

SK V prípade niektorých jazykov sa vyžaduje inštalácia rozloženia klávesnice.
1. Vysuňte klávesnicu. **2.** Ťahajte krycí papier pod ostrým uhlom, aby sa odlepil od rozloženia. Všetky označenia by mali zostať na priesvitnej fólii. **3.** Horné rohy priesvitnej fólie zarovnajte s klávesmi **Esc** a **Delete**. **4.** Podoprite klávesnicu zospodu a silno zatlačte označenia na miesto. **5.** Priesvitnú fóliu odlepte ťahaním pod ostrým uhlom.

SL Za nekatere jezike je treba namestiti masko za tipkovnico.
1. Izvlecite tipkovnico. **2.** Odlepite ostri rob, da z maske odstranite papirnato ozadje. Vse nalepke se morajo držati prozorne folije. **3.** Zgornja kota prozorne folije poravnajte z vogaloma tipke **Esc** in tipke za **brisanje**. **4.** Tipkovnico držite za spodnjo stran in trdno pritisnite nalepke na njihovo mesto. **5.** Odlepite ostri rob, da odstrani prozorno folijo.

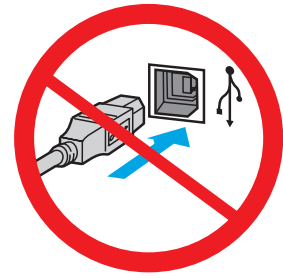
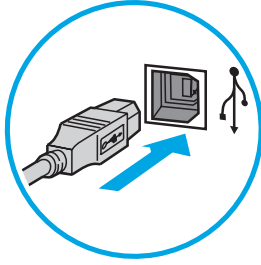
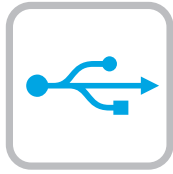
SV Vissa språk kräver att du installerar en tangentbordsmall.
1. Dra ut tangentbordet. **2.** Dra försiktigt bort skyddspapperet från mallen. Alla etiketter ska fästa på arket. **3.** Justera det övre högra hörnen på arket efter hörnen på **esc**- och **delete**- tangenterna. **4.** Stöd tangentbordet från undersidan och tryck etiketterna på plats. **5.** Ta försiktigt bort skyddsarket.

TR Bazı diller klavye düzeni kurmayı gerektirir.
1. Klavyeyi çıkarın. **2.** Keskin bir açıdan sökerek kağıt sırtını kaplamadan çıkarın. Tüm etiketler temiz sayfaya yapışmalıdır. **3.** Şeffaf kağıdın üst köşelerini **esc** ve **delete** tuşlarıyla hizalayın. **4.** Klavyeyi altından destekleyin ve etiketleri yavaşça tuşların üzerine doğru bastırın. **5.** Şeffaf kağıdı tam ters açıyla çekerek kaldırın.

UK Для окремих мов слід встановити накладку клавіатури.
1. Витягніть клавіатуру. **2.** Зніміть папір із гострого кута накладки. Усі наклейки слід клеїти на чистий аркуш. **3.** Вирівняйте верхні кути прозорого аркушу з кутами клавіш **esc** та **delete**. **4.** Підтримуючи клавіатуру знизу, міцно потисніть наклейки на місці. **5.** Зніміть прозорий аркуш із гострого кута.

تتطلب بعض اللغات تركيب تراكب لوحة مفاتيح.
1. اسحب لوحة المفاتيح إلى الخارج. **2.** انزع الغلاف ضمن زاوية مستقيمة لإزالة الغلاف الخلفي للورق من التراكب. يجب أن تلتصق كل الملصقات على الورقة الفارغة. **3.** قم بمحاذاة زوايا الورقة الفارغة بزوايا مفتاح **esc** (الخروج) ومفتاح **delete** (حذف). **4.** قم بإسناد لوحة المفاتيح من الأسفل، واضغط بإحكام لتثبيت الملصقات في مكانها. **5.** انزع الغلاف ضمن زاوية مستقيمة لإزالة الورقة الفارغة.

AR



EN **Windows:** Do not connect the USB cable until prompted during the software installation in the next step.
Mac: Connect the USB cable now.

FR **Windows :** Ne branchez pas le câble USB tant que vous n'y êtes pas invité durant l'installation du logiciel à l'étape suivante.
Mac : connectez le câble USB maintenant.

DE **Windows:** Schließen Sie das USB-Kabel erst an, wenn Sie während der Softwareinstallation im nächsten Schritt dazu aufgefordert werden.
Mac: Schließen Sie das USB-Kabel jetzt an.

IT **Windows:** non collegare il cavo USB finché non viene richiesto durante l'installazione del software nel passaggio successivo.
Mac: collegare il cavo USB ora.

ES **Windows:** no conecte el cable USB hasta que se le indique durante la instalación del software en el siguiente paso.
Mac: conecte ahora el cable USB.

CA **Windows:** no connecteu el cable USB fins que se us demani durant la instal·lació del programari al pas següent.
Mac: connecteu el cable USB ara.

HR **Windows:** Nemojte priključivati USB kabel dok vas se tijekom instalacije softvera ne uputi na idući korak.
Mac: Sada priključite USB kabel.

CS **Windows:** Nepřipojujte kabel USB, dokud k tomu nebudete vyzváni v dalším kroku při instalaci softwaru.
Mac: Kabel USB připojte nyní.

DA **Windows:** Tilslut ikke USB-kablet, før du bliver bedt om det under softwareinstallationen i næste trin.
Mac: Tilslut USB-kablet nu.

NL **Windows:** Sluit de USB-kabel pas aan wanneer hier tijdens de software-installatie in de volgende stap om wordt gevraagd.
Mac: Sluit de USB-kabel nu aan.

FI **Windows:** älä liittää USB-kaapelia, ennen kuin sinua pyydetään seuraavassa vaiheessa ohjelmiston asennuksen aikana tekemään niin.
Mac: liittää USB-kaapeli nyt.

EL **Windows:** Μην συνδέσετε το καλώδιο USB μέχρι να εμφανιστεί το σχετικό μήνυμα κατά την εγκατάσταση του λογισμικού στο επόμενο βήμα.
Mac: Συνδέστε το καλώδιο USB τώρα.

HU **Windows:** Ne csatlakoztassa az USB-kábelt addig, amíg a rendszer nem kéri erre a szoftvertelepítés következő lépésében.
Mac: Csatlakoztassa az USB-kábelt.

KK **Windows:** бағдарламалық құралды орнату кезінде келесі қадамда нұсқау берілгенге дейін USB кабелін жалғамаңыз.
Mac: USB кабелін қазір жалғаңыз.

NO **Windows:** Ikke koble til USB-kabelen før du får beskjed om det under programvareinstallasjonen i neste trinn.
Mac: Koble til USB-kabelen nå.

- PL** **System Windows:** Nie podłączaj kabla USB, dopóki nie zostanie wyświetlony monit podczas instalacji oprogramowania (w następnym kroku).
System Mac: Teraz podłącz kabel USB.
- PT** **Windows:** Não conecte o cabo USB até que seja solicitado a fazê-lo durante a instalação do software na próxima etapa.
Mac: Conecte o cabo USB agora.
- RO** **Windows:** Nu conectați cablul USB până când nu vi se solicită acest lucru în timpul instalării software-ului de la pasul următor.
Mac: Conectați cablul USB acum.
- RU** **Windows:** Не подключайте кабель USB, пока не появится соответствующее приглашение во время установки ПО на следующем этапе.
Mac: подключите кабель USB прямо сейчас.
- SK** **Windows:** Nepripájajte kábel USB, kým sa počas inštalácie softvéru v ďalšom kroku nezobrazí výzva na jeho pripojenie.
Mac: Teraz pripojte kábel USB.
- SL** **Windows:** Kabla USB ne priključujte, dokler niste k temu pozvani med namestitvijo programske opreme v naslednjem koraku.
Mac: priključite kabel USB.
- SV** **Windows:** Anslut inte USB-kabeln förrän du blir ombedd att göra det i nästa steg av programvaruinstallationen.
Mac: Anslut USB-kabeln nu.
- TR** **Windows:** Sonraki adımda yazılım yüklemesi sürecinde istenene kadar USB kablosunu bağlamayın.
Mac: USB kablosunu şimdi bağlayın.
- UK** **Windows:** не підключайте USB-кабель, доки не відобразиться запит під час установлення програмного забезпечення у наступному кроці.
Mac: підключіть USB-кабель зараз.

Windows: لا تقم بتوصيل كبل USB إلا بعد مطالبتك بذلك أثناء تثبيت البرامج في الخطوة التالية.
Mac: وصل كبل USB الآن.

AR



EN **Download or locate the driver software installation files**
Method 1: Download from Product Support Web Site (Windows and OS X)

1. Go to www.hp.com/support/colorijMFPM680.
2. Select **Software and Drivers**.
3. Download the software for your printer model and operating system.
4. Launch the installation file by clicking on the .exe or .zip file as necessary.

Method 2: Install from the printer CD (Windows only)

Follow the on-screen instructions. See the Install Notes file on the product CD for more specific software installation instructions.

Method 3: IT managed setup (Windows only)

Visit hp.com/go/upd to download and install the HP Universal Print Driver.

NOTE: For advanced setup for network-connected products, enter the product IP address in the address bar of a Web browser after software installation is complete. To find the IP address, touch the Network button on the product control panel.

For more product and problem-solving information, see the User Guide on the product CD, and go to the following Web sites:

- In the US, go to www.hp.com/support/colorijMFPM680.
- Outside the US, go to www.hp.com/support. Select your country/region. Click **Product Support & Troubleshooting**. Enter the product name, and then select **Search**.

FR **Téléchargement ou recherche des fichiers d'installation de l'UPD HP**
Méthode 1 : Téléchargement depuis le site Web d'assistance produit (Windows et OS X)

1. Rendez-vous à la page www.hp.com/support/colorijMFPM680.
2. Sélectionnez **Pilotes et logiciels**.
3. Téléchargez le logiciel adapté à votre modèle d'imprimante et à votre système d'exploitation.
4. Lancez le fichier d'installation en cliquant sur le fichier .exe ou .zip le cas échéant.

Méthode 2 : Installation avec le CD de l'imprimante (Windows uniquement)

Suivez les instructions affichées à l'écran. Consultez les notes d'installation sur le CD du produit pour obtenir des instructions plus détaillées sur l'installation du logiciel.

Méthode 3 : Configuration Géré par le service informatique (Windows uniquement)

Visitez la page hp.com/go/upd pour télécharger et installer le pilote d'impression universel HP.

REMARQUE : pour effectuer la configuration avancée des appareils connectés en réseau, entrez l'adresse IP du produit dans la barre d'adresse d'un navigateur Web après avoir terminé l'installation du produit. Pour connaître l'adresse IP, appuyez sur la touche Réseau sur le panneau de commande de l'appareil. Pour plus d'informations sur l'appareil et le dépannage, consultez le Guide d'utilisation présent sur le CD et rendez-vous sur les sites suivants :

- Aux États-Unis, accédez au site www.hp.com/support/colorijMFPM680.
- En dehors des États-Unis, accédez au site www.hp.com/support. Sélectionnez votre pays/région. Cliquez sur **Support produit et dépannage**. Saisissez le nom du produit, puis sélectionnez **Rechercher**.

DE Herunterladen und Öffnen der Treibersoftware-Installationsdateien
Methode 1: Download von der Produktsupport-Website (Windows und OS X)

1. Besuchen Sie die Website www.hp.com/support/colorijMFPM680.
2. Wählen Sie **Software und Treiber** aus.
3. Laden Sie die Software für Ihr Druckermodell und Ihr Betriebssystem herunter.
4. Starten Sie die Installationsdatei, indem Sie auf die EXE- oder ZIP-Datei klicken.

Methode 2: Installieren über die Drucker-CD (nur Windows)

Befolgen Sie die angezeigten Anweisungen. In der Datei mit den Installationshinweisen auf der Geräte-CD finden Sie detailliertere Anweisungen zur Softwareinstallation.

Methode 3: IT-verwaltete Einrichtung (nur Windows)

Rufen Sie die Website hp.com/go/upd auf, um den HP Universal Print Driver herunterzuladen und zu installieren.

HINWEIS: Geben Sie zur umfangreicheren Einrichtung von Geräten, die mit einem Netzwerk verbunden sind, die IP-Adresse des Geräts in der Adressleiste eines Webbrowsers ein, nachdem die Softwareinstallation abgeschlossen ist. Um die IP-Adresse zu finden, berühren Sie die Schaltfläche „Netzwerk“ auf dem Bedienfeld des Geräts.

Weitere Informationen zum Gerät und zur Fehlerbehebung finden Sie im Benutzerhandbuch auf der Geräte-CD auf den folgenden Websites:

- Besuchen Sie in den USA www.hp.com/support/colorijMFPM680.
- Besuchen Sie außerhalb der USA www.hp.com/support. Wählen Sie Ihr Land/Ihre Region aus. Klicken Sie auf **Produkte Support & Fehlerbehebung**. Geben Sie den Produktnamen ein, und klicken Sie auf **Suchen**.

IT **Scaricare o individuare i file di installazione del software del driver**

Metodo 1: Download dal sito Web di supporto del prodotto (Windows e OS X)

1. Accedere all'indirizzo www.hp.com/support/colorijMFPM680.
2. Selezionare **Software e driver**.
3. Scaricare il software per il modello della stampante e il sistema operativo in uso.
4. Avviare il file di installazione facendo clic sul file .exe o .zip.

Metodo 2: Installazione dal CD della stampante (solo Windows)

Seguire le istruzioni visualizzate. Per istruzioni dettagliate sull'installazione del software, fare riferimento al file Note di installazione sul CD del prodotto.

Metodo 3: Configurazione gestita da IT (solo Windows)

Visitare hp.com/go/upd per scaricare e installare HP Universal Print Driver.

NOTA: Per le impostazioni avanzate relative ai prodotti collegati in rete, al termine dell'installazione del software immettere l'indirizzo IP del prodotto nell'apposita barra degli indirizzi di un browser Web. Per individuare l'indirizzo IP, toccare il pulsante Rete sul pannello di controllo del prodotto.

Per ulteriori informazioni relative al prodotto e alla risoluzione dei problemi, consultare la Guida per l'utente sul CD del prodotto, quindi visitare i seguenti siti Web:

- Negli Stati Uniti, visitare il sito www.hp.com/support/colorijMFPM680.
- Al di fuori degli Stati Uniti, visitare il sito www.hp.com/support. Selezionare il paese/la regione di appartenenza. Fare clic su **Assistenza e risoluzione dei problemi**. Immettere il nome del prodotto, quindi selezionare **Cerca**.



ES Descargue o localice los archivos de instalación del software del controlador

Método 1: Descarga desde el sitio web de asistencia del producto (Windows y OS X)

1. Vaya a www.hp.com/support/colorljMFPM680.
2. Seleccione **Software y controladores**.
3. Descargue el software para su modelo de impresora y sistema operativo.
4. Haga clic en el archivo .exe o .zip según sea necesario para iniciar el archivo de instalación.

Método 2: Instalación desde el CD de la impresora (solo Windows)

Siga las instrucciones que se muestran en la pantalla. Consulte el archivo Notas de instalación incluido en el CD del producto para obtener instrucciones más específicas acerca de la instalación del software.

Método 3: Configuración gestionada de IT (solo Windows)

Visite hp.com/go/upd para descargar e instalar HP Universal Print Driver.

NOTA: Para realizar una configuración avanzada de los productos que se conectan a la red, una vez finalizada la instalación del software, introduzca la dirección IP del producto en la barra de direcciones de un navegador web. Para encontrar la dirección IP, toque el botón Red en el panel de control del producto. Para obtener más información sobre la solución de problemas y sobre el producto, consulte la guía del usuario incluida en el CD del producto y visite los sitios web siguientes:

- En EE. UU., visite www.hp.com/support/colorljMFPM680.
- Fuera de EE. UU., acceda a www.hp.com/support. Seleccione su país/región. Haga clic en **Soporte y solución de problemas del producto**. Introduzca el nombre del producto y, a continuación, seleccione **Buscar**.

CA Descàrrega o cerca dels fitxers d'instal·lació del programari de controlador

Mètode 1: descàrrega des del lloc web de suport del producte (Windows i OS X)

1. Aneu a www.hp.com/support/colorljMFPM680.
2. Seleccioneu **Programari i controladors**.
3. Descarregueu el programari per al vostre model d'impresora i sistema operatiu.
4. Obriu el fitxer d'instal·lació fent clic a l'arxiu .exe o .zip.

Mètode 2: instal·lació mitjançant el CD de la impressora (només per al Windows)

Seguiu les instruccions de la pantalla. Consulteu el fitxer Notes d'instal·lació que s'inclou al CD del producte per trobar instruccions de la instal·lació del programari més específiques.

Mètode 3: Configuració gestionada per TI (només Windows)

Visiteu hp.com/go/upd per descarregar i instal·lar el Controlador d'impressió universal HP.

NOTA: Per fer la configuració avançada dels productes que es connecten a la xarxa, escriviu l'adreça IP del producte a la barra d'adreces d'un navegador web un cop hagi finalitzat la instal·lació del programari. Per trobar l'adreça IP, toqueu el botó Xarxa al tauler de control del producte.

Per obtenir més informació sobre la solució de problemes i sobre el producte, consulteu la guia de l'usuari que s'inclou al CD del producte i visiteu els llocs web següents:

- Als EUA, visiteu www.hp.com/support/colorljMFPM680.
- Fora dels EUA, visiteu www.hp.com/support. Seleccioneu el vostre país/regió. Feu clic a **Product Support & Troubleshooting** (Suport i solució de problemes del producte). Escriviu el nom del producte i, a continuació, seleccioneu **Search** (Cerca).

HR Preuzmite ili locirajte datoteke za instalaciju upravljačkog programa

Prvi način: Preuzimanje s web-mjesta podrške za proizvod (Windows i OS X)

1. Idite na www.hp.com/support/colorljMFPM680.
2. Odaberite **Softver i upravljački programi**.
3. Preuzmite softver za svoj model pisača i operacijski sustav.
4. Pokrenite datoteku za instalaciju tako da kliknete na .exe ili .zip datoteku ako je potrebno.

Drugi način: instalacija s CD-a pisača (samo za Windows)

Slijedite upute na zaslonu. Podrobnije upute za instalaciju softvera potražite u datoteci Napomene o instalaciji na CD-u proizvoda.

Treći način: Postavljanje kojim upravlja IT (samo za Windows)

Posjetite hp.com/go/upd da biste preuzeli i instalirali HP Universal upravljački program pisača.

NAPOMENA: da biste izvršili napredno postavljanje uređaja povezanih s mrežom, po dovršetku instalacije softvera u adresnu traku web-preglednika unesite IP adresu uređaja. Za pronalaženje IP adrese dodirnite gumb Mreža na upravljačkoj ploči proizvoda. Više informacija o proizvodu i rješavanju problema potražite u korisničkom priručniku na CD mediju proizvoda te na sljedećim web-mjestima:

- U SAD-u idite na www.hp.com/support/colorljMFPM680.
- Izvan SAD-a idite na www.hp.com/support. Odaberite državu/regiju. Pritisnite **Podrška za proizvod i rješavanje problema**. Unesite naziv proizvoda i odaberite **Pretraživanje**.

CS Stáhněte nebo vyhledejte soubory k instalaci softwaru ovladače

Způsob 1: Stažení z webových stránek podpory produktu (systém Windows a OS X)

1. Přejděte na web www.hp.com/support/colorljMFPM680.
2. Vyberte položku **Software a ovladače**.
3. Stáhněte software pro váš model tiskárny a operační systém.
4. Spusťte instalační soubor kliknutím na soubor EXE nebo ZIP.

Způsob 2: Instalace z disku CD pro tiskárnu (pouze systém Windows)

Postupujte podle pokynů na obrazovce. Podrobnější pokyny k instalaci softwaru naleznete v souboru Poznámky k instalaci na disku CD produktu.

Způsob 3: Řízená instalace IT (pouze systém Windows)

Navštivte stránku hp.com/go/upd a stáhněte si a nainstalujte Univerzální tiskový ovladač HP.

POZNÁMKA: Chcete-li upravit pokročilé nastavení u produktů připojených k síti, zadejte po dokončení instalace softwaru do adresního řádku webového prohlížeče IP adresu produktu. Chcete-li zjistit adresu IP, stiskněte na ovládacím panelu produktu tlačítko Síť.

Další informace o produktu a řešení problémů naleznete v uživatelské příručce na disku CD produktu a na následujících stránkách:

- V USA přejděte na stránky www.hp.com/support/colorljMFPM680.
- Mimo USA na stránkách www.hp.com/support. Vyberte zemi/oblast. Klikněte na kartu **Podpora produktů a řešení potíží**. Zadejte název produktu a poté zvolte tlačítko **Hledat**.



DA **Download eller find driversoftwareinstallationsfiler**
Metode 1: Download fra webstedet for produktsupport (Windows og OS X)

1. Gå til www.hp.com/support/colorljMFP680.
2. Vælg **Software og drivere**.
3. Download softwaren til din printermodel og dit operativsystem.
4. Start installationsfilen ved at klikke på .exe- eller .zip-filen.

Metode 2: Installer fra printer-cd'en (kun Windows)

Følg vejledningen på skærmen. Se filen med bemærkninger om installationen på produkt-cd'en for en mere specifik vejledning til installation af softwaren.

Metode 3: It-administreret opsætning (kun Windows)

Besøg hp.com/go/upd for at hente og installere HP Universal-printerdriveren.

Bemærk: Til avanceret opsætning af produkter, der er tilsluttet et netværk, skal du angive produktets IP-adresse i adresselinjen i en webbrowser, når installationen af softwaren er fuldført. Du kan finde IP-adressen ved at trykke på knappen **Netværk** på produktets kontrolpanel.

Du kan få flere oplysninger om produktet og problemløsning i brugervejledningen på produkt-cd'en og på følgende websteder:

- I USA skal du gå til www.hp.com/support/colorljMFP680.
- Uden for USA skal du gå til www.hp.com/support. Vælg dit land/område. Klik på **Produktsupport og fejlfinding**. Indtast produktnavnet, og vælg derefter **Søg**.

NL **De software-installatiebestanden van het stuurprogramma zoeken of downloaden**

Methode 1: Downloaden vanaf de website voor productondersteuning (Windows en OS X)

1. Ga naar www.hp.com/support/colorljMFP680.
2. Selecteer **Software en stuurprogramma's**.
3. Download de software voor uw printermodel en het besturingssysteem.
4. Start het installatiebestand door zo nodig op het .exe- of .zip-bestand te klikken

Methode 2: Installeren vanaf de printer-cd (alleen Windows)

Volg de instructies op het scherm. Raadpleeg het bestand met installatie-instructies op de product-cd voor meer specifieke installatie-instructies voor de software.

Methode 3: IT-beheerde instellingen (alleen Windows)

Bezoek hp.com/go/upd om de HP Universal-printerdriver te downloaden en installeren.

OPMERKING: Voor geavanceerde configuratie van met een netwerk verbonden apparaat, voert u het IP-adres van het apparaat in de adresbalk van een webbrowser in nadat de software-installatie is voltooid. Om het IP-adres te vinden, raakt u de knop **Netwerk** aan op het bedieningspaneel van het apparaat.

Voor meer informatie over het apparaat en het oplossen van problemen, raadpleegt u de gebruikershandleiding op de product-cd en gaat u naar de volgende websites:

- Als u in de VS bent, ga dan naar www.hp.com/support/colorljMFP680.
- Ga buiten de VS naar www.hp.com/support. Selecteer uw land/regio. Klik op **Productondersteuning & probleemplossing**. Voer de productnaam in en selecteer **Zoeken**.

FI **Ohjainohjelmiston asennustiedostojen lataaminen tai etsiminen**
Menetelmä 1: Lataaminen tuotetuen sivustosta (Windows ja OS X)

1. Siirry osoitteeseen www.hp.com/support/colorljMFP680.
2. Valitse **Ohjelmisto ja ohjaimet**.
3. Lataa tulostimen mallia ja käyttöjärjestelmää vastaava ohjelmisto.
4. Suorita asennustiedosto napsauttamalla .exe- tai .zip-tiedostoa tarpeen mukaan.

Menetelmä 2: Asentaminen tulostimen CD-levyltä (vain Windows)

Noudata käyttöön tulevia ohjeita. Tarkempia ohjeita ohjelmiston asennusta varten on Asennushuomautukset-tiedostossa laitteen CD-levyllä.

Menetelmä 3: IT-osaston hallinnoima määrittäminen (vain Windows)

Siirry osoitteeseen hp.com/go/upd ja lataa ja asenna HP:n yleinen tulostinohjain.

HUOMAUTUS: Jos haluat määrittää lisäasetuksia verkkoon liitettylle laitteelle, kirjoita laitteen IP-osoite verkkoselaimen osoitekenttään ohjelmiston asennuksen jälkeen. Voit tarkistaa IP-osoitteen koskettamalla **Network (Verkko)** -painiketta laitteen ohjauspaneelissa.

Lisätietoja laitteesta ja ongelmanratkaisusta on käyttöoppaassa laitteen CD-levyllä ja seuraavilla verkkosivustoilla:

- Yhdysvallat: siirry osoitteeseen www.hp.com/support/colorljMFP680.
- Yhdysvaltain ulkopuolella: www.hp.com/support. Valitse maa tai alue. Valitse **Tuotetuki ja vianmäärittäminen**. Kirjoita tuotteen nimi ja valitse sitten **Hae**.

EL **Λήψη ή εντοπισμός των αρχείων εγκατάστασης του λογισμικού προγραμμάτων οδήγησης**

Μέθοδος 1: Λήψη από τη διαδικτυακή τοποθεσία υποστήριξης προϊόντων (Windows και OS X)

1. Μεταβείτε στη διεύθυνση www.hp.com/support/colorljMFP680.
2. Επιλέξτε **Λογισμικό και προγράμματα οδήγησης**.
3. Κάντε λήψη του κατάλληλου λογισμικού για το μοντέλο του εκτυπωτή σας και το λειτουργικό σύστημα.
4. Ανοίξτε το αρχείο εγκατάστασης κάνοντας κλικ στο αρχείο .exe ή .zip, ανάλογα.

Μέθοδος 2: Εγκατάσταση από το CD του εκτυπωτή (μόνο στα Windows)

Ακολουθήστε τις οδηγίες που εμφανίζονται στην οθόνη. Για πιο συγκεκριμένες οδηγίες σχετικά με τη διαδικασία εγκατάστασης του λογισμικού, ανατρέξτε στο αρχείο «Σημειώσεις εγκατάστασης» στο CD της συσκευής.

Μέθοδος 3: Ρύθμιση με διαχείριση IT (μόνο για Windows)

Επισκεφθείτε τη διεύθυνση hp.com/go/upd για λήψη και εγκατάσταση του HP Universal Print Driver.

ΣΗΜΕΙΩΣΗ: Για τη σύνθετη ρύθμιση συσκευών που συνδέονται σε δίκτυο, πληκτρολογήστε τη διεύθυνση IP της συσκευής στη γραμμή διευθύνσεων ενός προγράμματος περιήγησης στο web μετά την εγκατάσταση του λογισμικού. Για να βρείτε τη διεύθυνση IP, πατήστε το κουμπί δικτύου στον πίνακα ελέγχου της συσκευής. Για περισσότερες οδηγίες σχετικά με το προϊόν και την αντιμετώπιση προβλημάτων, ανατρέξτε στον Οδηγό χρήσης στο CD του προϊόντος ή επισκεφθείτε τις ακόλουθες τοποθεσίες web:

- Αν βρίσκεστε στις Η.Π.Α., επισκεφτείτε τη διεύθυνση www.hp.com/support/colorljMFP680.
- Αν βρίσκεστε εκτός Η.Π.Α., επισκεφθείτε τη διεύθυνση: www.hp.com/support. Επιλέξτε χώρα/περιοχή. Κάντε κλικ στην επιλογή **Υποστήριξη προϊόντων & Βοήθεια**. Πληκτρολογήστε το όνομα προϊόντος και, στη συνέχεια, επιλέξτε **Αναζήτηση**.



HU **Az illesztőprogram telepítőfájljainak letöltése vagy megkeresése**
1. módszer: Letöltés a terméktámogatási webhelyről (Windows és OS X)

1. Látogasson el a következő weboldala: www.hp.com/support/colorijMFPM680.
2. Válassza a **Szoftverek és illesztőprogramok** lehetőséget.
3. Töltse le a nyomtatótípusának és operációs rendszerének megfelelő szoftvert.
4. Futtassa a telepítőfájlt: ehhez kattintson az .exe vagy a .zip fájlra.

2. módszer: Telepítés a nyomtató CD-jéről (csak Windows)

Kövesse a képernyőn megjelenő utasításokat. További, speciális szoftvertelepítési utasításokért tekintse meg a termék CD lemezén található Telepítési útmutató fájlt.

3. módszer: Informatikus által felügyelt (csak Windows esetén)

Látogasson el a hp.com/go/upd weboldalra, és töltsse le a HP Universal Print Driver illesztőprogramot.

MEGJEGYZÉS: Hálózathoz csatlakozó készülékek esetén a speciális beállításához a szoftver telepítését követően adja meg a termék IP-címét webböngészője címsorában. Az IP-cím megkereséséhez érintse meg a termék kezelőpaneljén található Hálózati gombot. További, a termékkel és problémamegoldási tudnivalókkal kapcsolatos információkért tekintse meg a termékhez tartozó CD-lemezen található Használati útmutatót, és tekintse meg az alábbi weboldalakat:

- Ha Ön az Egyesült Államokban tartózkodik, látogasson el a www.hp.com/support/colorijMFPM680 weboldalra.
- Ha az Egyesült Államokon kívül, tekintse meg a www.hp.com/support weboldalt. Válassza ki a megfelelő országot/térséget. Kattintson a **Terméktámogatás és hibaelhárítás** elemre. Adja meg a készülék nevét, majd válassza a **Keresés** elemet.

KK **Драйвер бағдарламалық жасақтаманы орнату файлдарын жүктеп алып орналастырыңыз**

1-әдіс: Принтерді қолдау веб-торабынан жүктеп алу (Windows және OS X)

1. Мына торапқа өтіңіз: www.hp.com/support/colorijMFPM680.
2. **Software and drivers** (Бағдарламалық жасақтама және драйверлер) опциясын таңдаңыз.
3. Принтер үлгісі мен операциялық жүйесі бағдарламалық жасақтамасын жүктеп алыңыз.
4. .exe немесе .zip файлын қажетінше басу арқылы орнату файлына іске қосыңыз.

2-әдіс: Принтердің ықшам дискісінен орнату (тек Windows)

Экрандағы нұсқауларды орындаңыз. Бағдарламалық құралдарды орнату жөніндегі нақтырақ нұсқауларды өнімнің ықшам дискісіндегі «Install Notes» (Орнату ескертпелері) файлынан қараңыз.

3-әдіс: IT managed setup (Windows only)

HP әмбебап баспа драйверін жүктеп алу және орнату үшін hp.com/go/upd торабына кіріңіз.

ЕСКЕРТПЕ. желіге қосылатын өнімдердің қосымша параметрлерін орнату үшін, бағдарламалық құралды орнату аяқталғаннан кейін өнімнің IP мекенжайын браузердің мекенжай жолағына енгізіңіз. IP мекенжайын табу үшін, өнімнің басқару тақтасындағы Желі түймесін түртіңіз. Өнім және мәселелерді шешу туралы қосымша ақпарат алу үшін, өнімнің ықшам дискісіндегі Пайдаланушы нұсқаулығын қараңыз немесе мына веб-тораптарға өтіңіз:

- АҚШ-та www.hp.com/support/colorijMFPM680 торабына өтіңіз.
- АҚШ-тан тыс елдерде www.hp.com/support торабына өтіңіз. Еліңізді/аймағыңызды таңдаңыз. **Product Support & Troubleshooting** (Өнімді қолдау және ақаулықтарды жою) түймесінің басыңыз. Өнім атауын енгізіп, **Search** (Іздеу) опциясын таңдаңыз.

NO **Last ned eller finn installasjonsfilene for driveren**
Metode 1: Last ned fra nettstedet for produktstøtte (Windows og OS X)

1. Gå til www.hp.com/support/colorijMFPM680.
2. Velg **Programvare og drivere**.
3. Last ned programvaren for skrivermodellen og operativsystemet.
4. Åpne installasjonsfilen ved å klikke på .exe- eller .zip-filen etter behov.

Metode 2: Installere fra skriver-CD-en (bare Windows)

Følg instruksjonene på skjermen. Se filen med installeringsmerknader på produkt-CDen for mer spesifikke instruksjoner for programvareinstallering.

Metode 3: IT-administrert oppsett (bare Windows)

Gå til hp.com/go/upd for å laste ned og installere HP Universal skriverdriver.

MERK: For avansert oppsett for nettverkstilkoblede produkter angir du produktets IP-adresse i adressefeltet i en nettleser etter at installeringen av programvaren er fullført. Du finner IP-adressen ved å trykke på knappen Nettverk på produktets kontrollpanel. For mer informasjon om produktet og problemløsning kan du se i brukerhåndboken på produkt-CDen og gå til følgende webområder:

- Brukere i USA kan gå til www.hp.com/support/colorijMFPM680.
- Brukere utenfor USA kan gå til www.hp.com/support. Velg land/region. Klikk på **Produktstøtte og feilsøking**. Angi navnet på produktet, og velg deretter **Søk**.

PL **Znajdź lub pobierz pliki instalacyjne sterownika oprogramowania**

Sposób 1: Pobieranie z witryny pomocy (Windows and OS X)

1. Przejdź do strony www.hp.com/support/colorijMFPM680.
2. Wybierz **oprogramowanie i sterowniki**.
3. Pobierz oprogramowanie dla swojego modelu drukarki i systemu operacyjnego.
4. Uruchom plik instalacyjny, klikając plik .exe lub .zip.

Sposób 2: Instalacja z dostarczonej z drukarką płyty CD (tylko Windows)

Postępuj zgodnie z instrukcjami wyświetlanymi na ekranie. Więcej informacji na temat instalacji oprogramowania zawiera plik „Uwagi na temat instalacji” na dołączonej do produktu płycie CD.

Sposób 3: Konfiguracja zarządzania IT (tylko system Windows)

Przejdź na stronę hp.com/go/upd, aby pobrać i zainstalować sterownik HP Universal Print Driver.

UWAGA: Aby uzyskać dostęp do zaawansowanych ustawień produktu związanych z siecią, po zakończeniu instalacji oprogramowania w pasku adresu przeglądarki wpisz adres IP produktu. Adres IP wyświetli się po dotknięciu przycisku Sieć w panelu sterowania produktu. Więcej informacji na temat rozwiązywania problemów związanych z produktem znajduje się w Podręczniku użytkownika na dołączonej do produktu płycie CD oraz na stronach internetowych:

- W USA: www.hp.com/support/colorijMFPM680.
- Poza USA: www.hp.com/support. Wybierz kraj/region. Wybierz **Pomoc i rozwiązywanie problemów**. Wpisz nazwę produktu i kliknij opcję **Szukaj**.



PT **Faça download ou localize os arquivos de instalação do software do driver**

Método 1: Faça download no Site da Web para Suporte do Produto (Windows e OS X)

1. Acesse www.hp.com/support/colorljMFP680.
2. Selecione **Software e Drivers**.
3. Faça o download do software para seu modelo de impressora e sistema operacional.
4. Inicie o arquivo de instalação clicando no arquivo .exe ou .zip, como necessário.

Método 2: Instale do CD da impressora (somente Windows)

Siga as instruções na tela. Para instruções de instalação de software mais específicas, consulte o arquivo Notas de Instalação do CD do produto.

Método 3: Configuração gerenciada por TI (somente Windows)

Acesse hp.com/go/upd para fazer download do HP Universal Print Driver e instalá-lo.

NOTA: Para realizar configurações avançadas em equipamentos conectados em rede, insira o endereço IP do equipamento na barra de endereço de algum navegador de web após concluir a instalação do software. Para localizar o endereço IP, toque no botão Rede no painel de controle do produto.

Para mais informações sobre o produto e solução de problemas, consulte o Guia do Usuário no CD do produto e acesse os seguintes sites:

- Nos EUA, acesse www.hp.com/support/ljMFP680.
- Fora dos EUA, acesse www.hp.com/support. Selecione seu país/região. Clique em **Suporte e solução de problemas do produto**. Insira o nome do produto e selecione **Pesquisar**.

RO **Descărcați sau localizați fișierele de instalare a software-ului de driver**

Metoda 1: Descărcare de pe site-ul web de asistență pentru produs (Windows și OS X)

1. Accesați www.hp.com/support/colorljMFP680.
2. Selectați **Software și drivere**.
3. Descărcați software-ul pentru sistemul de operare și modelul imprimantei dvs.
4. Lansați fișierul de instalare făcând clic pe fișierul .exe sau .zip, după caz.

Metoda 2: Instalare de pe CD-ul imprimantei (numai Windows)

Urmați instrucțiunile de pe ecran. Pentru instrucțiuni specifice de instalare a software-ului, consultați fișierul cu note de instalare de pe CD-ul produsului.

Metoda 3: Configurare gestionată IT (numai pentru Windows)

Vizitați hp.com/go/upd pentru a descărca și a instala HP Universal Print Driver.

NOTĂ: Pentru configurarea avansată a produselor conectate la rețea, introduceți adresa IP a produsului în bara de adrese a unui browser web după finalizarea instalării software-ului. Pentru a găsi adresa IP, atingeți butonul Rețea de pe panoul de control al produsului.

Pentru informații suplimentare despre produs și despre soluționarea problemelor, consultați Ghidul utilizatorului de pe CD-ul produsului și accesați următoarele site-uri Web:

- În SUA, accesați www.hp.com/support/colorljMFP680.
- În alte țări decât S.U.A., consultați www.hp.com/support. Selectați țara/regiunea. Faceți clic pe **Asistență și depanare**. Introduceți numele produsului, apoi selectați **Căutare**.

RU **Загрузка или поиск файлов установки ПО драйвера**

Метод 1: Загрузка с сайта поддержки продукта (Windows и OS X)

1. Перейдите на веб-сайт www.hp.com/support/colorljMFP680.
2. Выберите **ПО и драйверы**.
3. Загрузите ПО для своей модели принтера и ОС.
4. Щелчком мыши запустите файл установки EXE или ZIP.

Метод 2: Установка с компакт-диска принтера (только для Windows)

Следуйте инструкциям на экране. Подробные инструкции по установке ПО см. на компакт-диске устройства.

Метод 3: ИТ-настройка (только Windows)

Перейдите на страницу hp.com/go/upd, чтобы скачать и установить универсальный драйвер печати HP Universal Print Driver.

ПРИМЕЧАНИЕ. Для расширенной настройки подключенных к сети устройств введите IP-адрес устройства в адресную строку веб-браузера после завершения установки ПО. Чтобы найти IP-адрес, нажмите кнопку "Сеть" на панели управления устройства. Дополнительные сведения об устройстве и способах устранения неполадок см. в "Руководстве пользователя" на компакт-диске устройства, а также на следующих веб-сайтах:

- Если вы находитесь в США, перейдите на страницу www.hp.com/support/colorljMFP680.
- За пределами США – www.hp.com/support. Выберите свою страну/регион. Нажмите **Поддержка продуктов и устранение неполадок**. Введите наименование продукта и нажмите **Поиск**.

SK **Prevzatie alebo vyhľadanie inštaláčnych súborov softvéru ovládača**

Metóda č. 1: Prevzatie z webovej lokality podpory produktu (systém Windows a OS X)

1. Prejdite na lokalitu www.hp.com/support/colorljMFP680.
2. Vyberte položku **Software and Drivers (Softvér a ovládače)**.
3. Prevezmite softvér pre váš model tlačiarne a operačný systém.
4. Spustite inštaláčny súbor kliknutím podľa potreby na súbor .exe alebo .zip.

Metóda č. 2: inštalácia z disku CD tlačiarne (len systém Windows)

Postupujte podľa pokynov na obrazovke. Podrobnejší postup inštalácie softvéru nájdete v súbore Poznámky k inštalácii na disku CD dodanom so zariadením.

Metóda č. 3: Spravovaná inštalácia IT (len systém Windows)

Navštívte lokalitu hp.com/go/upd na prevzatie a inštaláciu univerzálneho tlačového ovládača HP.

POZNÁMKA: Ak chcete získať prístup k rozšíreným nastaveniam pre produkty pripojené k sieti, po dokončení inštalácie softvéru zadajte do panela s adresou vo webovom prehliadači adresu IP zariadenia. Adresu IP zistíte, ak sa dotknete tlačidla Sieť na ovládacom paneli zariadenia.

Ďalšie informácie o zariadení a riešení problémov nájdete v používateľskej príručke na disku CD dodanom so zariadením alebo na nasledujúcich webových stránkach:

- V USA prejdite na stránku www.hp.com/support/colorljMFP680.
- Mimo USA prejdite na lokalitu www.hp.com/support. Vyberte svoju krajinu/oblasť. Kliknite na položku **Product Support & Troubleshooting (Podpora produktov a riešenie problémov)**. Zadajte názov zariadenia a potom vyberte položku **Search (Hľadať)**.



SL Prenesite ali poiščite namestitvene datoteke za gonilnik

1. način: prenos s spletnega mesta s podporo za izdelek (Windows in OS X)

1. Obiščite www.hp.com/support/colorljMFP680.
2. Izberite **Software and Drivers** (Programska oprema in gonilniki).
3. Prenesite programsko opremo za vaš model tiskalnika in operacijski sistem.
4. Zaženite namestitveno datoteko tako, da kliknete ustrezno datoteko .exe ali .zip.

2. način: Namestitev s CD-ja tiskalnika (samo Windows)

Upošteвайте navodila na zaslonu. Za podrobnejša navodila o namestitvi programske opreme si oglejte datoteko z navodili za namestitev na CD-ju izdelka.

3. način: nastavitev izvede IT (samo Windows)

Obiščite hp.com/go/upd ter prenesite in namestite HP-jev univerzalni gonilnik tiskalnika.

OPOMBA: za napredno nastavitev omrežnih izdelkov po končani namestitvi programske opreme vnesite naslov IP izdelka v naslovno vrstico spletnega brskalnika. Naslov IP najdete tako, da se dotaknete gumba »Omrežje« na nadzorni plošči izdelka. Za več informacij o izdelku in odpravljanju težav si oglejte Uporabniški priročnik na CD-ju izdelka in obiščite naslednji spletni mesti:

- V ZDA obiščite www.hp.com/support/colorljMFP680.
- Zunaj ZDA obiščite www.hp.com/support. Izberite svojo državo/regijo. Kliknite zavihek **Podpora in odpravljanje težav**. Vnesite ime izdelka in nato izberite **Iščite**.

SV Hämta eller lokalisera programinstallationsfilerna för drivrutinen

Metod 1: Hämta från webbplatsen för produktsupport (Windows och OS X)

1. Gå till www.hp.com/support/colorljMFP680.
2. Välj **Programvara och drivrutiner**.
3. Hämta programvaran till din skrivarmodell och operativsystem.
4. Starta installationsfilen genom att klicka på filen .exe eller .zip efter behov.

Metod 2: Installera från skrivarens cd-skiva (endast Windows)

Följ instruktionerna på skärmen. Mer information finns i filen Installationsanvisningar på produktens CD.

Metod 3: IT-hanterad installation (endast Windows)

Besök sidan hp.com/go/upd för att hämta och installera HP Universal Print Driver.

Obs! För avancerad installation av nätverksanslutna produkter anger du produktens IP-adress i adressfältet i en webbläsare, när programvaruinstallationen är slutförd. Du hittar IP-adressen genom att trycka på knappen Nätverk på produktens kontrollpanel.

Om du vill ha mer information om produkten och om problemlösning läser du användarhandboken på cd-skivan och går till följande webbsidor:

- I USA går du till www.hp.com/support/colorljMFP680.
- Utanför USA går du till www.hp.com/support. Välj ditt land eller din region. Klicka på **Produktsupport och felsökning**. Ange produktnamnet och välj sedan **Sök**.

TR Sürücü yazılımı kurulum dosyalarını indirme veya bulma

1. Yöntem: Ürün Destek Web Sitesinden indirin (Windows ve OS X)

1. Şu adrese gidin: www.hp.com/support/colorljMFP680.
2. **Yazılım ve Sürücüler** seçeneğini belirleyin.
3. Yazıcı modelinize ve işletim sisteminize uygun yazılımı indirin.
4. Gerektiği şekilde .exe veya .zip dosyasını tıklayarak kurulum dosyasını başlatın.

2. Yöntem: Yazıcı CD'sinden yükleyin (yalnızca Windows)

Ekrandaki yönergeleri izleyin. Daha spesifik yazılım yükleme talimatları için ürün CD'sindeki Yükleme Notları dosyasına bakın.

3. Yöntem: BT yönetimli kurulum (yalnızca Windows)

HP Evrensel Yazdırma Sürücüsü'nü indirmek ve yüklemek için hp.com/go/upd adresini ziyaret edin.

NOT: Ağa bağlı ürünlerin gelişmiş kurulumu için yazılım yüklemesi tamamlandıktan sonra Web tarayıcısının adres çubuğuna ürünün IP adresini girin. IP adresini bulmak için ürün kontrol panelindeki Ağ düğmesine dokunun.

Ürünlere ve sorun çözmeye yönelik daha fazla bilgi için ürün CD'sindeki Kullanıcı Kılavuzu'na bakın ve aşağıdaki Web sitelerine gidin:

- ABD'de www.hp.com/support/colorljMFP680 adresini ziyaret edin.
- ABD dışındaysanız www.hp.com/support adresine gidin. Ülkenizi/bölgenizi seçin. **Ürün Desteği ve Sorun Giderme** sekmesini tıklayın. Ürün adını girin ve ardından **Ara** seçeneğini belirleyin.

UK Завантажте або знайдіть файли для інсталяції програмного драйвера

Спосіб 1: Завантаження з веб-сайту підтримки виробу (для ОС Windows і OS X)

1. Відвідайте сторінку www.hp.com/support/colorljMFP680.
2. Виберіть **Software and drivers** (Програмне забезпечення та драйвери).
3. Завантажте програмне забезпечення для вашої моделі принтера та операційної системи.
4. За необхідності запусити файл для інсталяції можна, вибравши файл .exe або .zip.

Спосіб 2: Установка з компакт-диску принтера (лише для ОС Windows)

Дотримуйтеся вказівок на екрані. Докладніші вказівки щодо інсталяції програмного забезпечення див. у файлі «Вказівки щодо інсталяції» на компакт-диску з комплекту виробу.

Спосіб 3: Клієнтське налаштування (лише для ОС Windows)
Зі сторінки hp.com/go/upd можна завантажити й інстальовати драйвер HP Universal Print Driver.

Примітка. Для розширеного налаштування підключених до мережі пристроїв введіть IP-адресу пристрою в адресному рядку браузера після завершення інсталяції програмного забезпечення. Щоб знайти IP-адресу, натисніть кнопку Network (Мережа) на панелі керування пристрою.

Додаткові відомості про пристрій і вирішення проблем див. в Посібнику користувача на компакт-диску, що постачається із пристроєм, а також на веб-сайтах.

- Якщо ви в США, перейдіть на сторінку www.hp.com/support/colorljMFP680.
- В інших країнах: www.hp.com/support. Виберіть свою країну/регіон. Натисніть **Product Support & Troubleshooting** (Підтримка виробу та усунення несправностей). Введіть назву пристрою і виберіть **Search** (Пошук).



AR تنزيل ملفات تثبيت برنامج التشغيل أو تحديد مكانه

الأسلوب الأول: التنزيل من موقع الويب الخاص بدعم المنتج (OS X و Windows)

1. انتقل إلى www.hp.com/support/colorljMFPM680.
2. حدد البرامج وبرامج التشغيل.
3. قم بتنزيل البرنامج الخاص بطراز طابعتك ونظام التشغيل.
4. قم بتشغيل ملف التثبيت من خلال النقر على ملف exe أو zip حسب الضرورة.

الطريقة ٢: التثبيت من القرص المدمج الخاص بالطابعة (فقط Windows)

اتبع الإرشادات التي تظهر على الشاشة. راجع ملف ملاحظات التثبيت الموجود على القرص المدمج الخاص بالمنتج للحصول على المزيد من إرشادات تثبيت البرنامج المحددة.

الأسلوب الثالث: الإعداد المُدار بتقنية المعلومات (فقط Windows)

تفضل بزيارة hp.com/go/upd لتنزيل برنامج تشغيل الطباعة العالمي من HP وتثبيته.

ملاحظة: للحصول على الإعدادات المتقدمة للمنتجات المتصلة بالشبكة، أدخل عنوان IP المنتج في شريط عنوان مستعرض الويب بعد الانتهاء من تثبيت البرنامج. للعثور على عنوان IP، المس زر Network (الشبكة) على لوحة التحكم الخاصة بالمنتج.

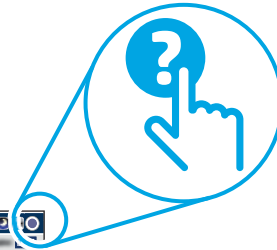
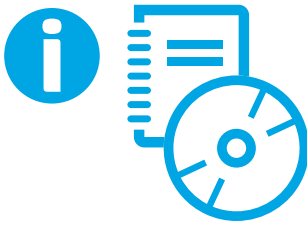
للحصول على المزيد من المعلومات المتعلقة بالمنتج وبحل المشاكل، راجع دليل المستخدم الموجود على القرص المدمج الخاص بالمنتج، وانتقل إلى مواقع ويب التالية:

• في الولايات المتحدة، انتقل إلى www.hp.com/support/colorljMFPM680.

• خارج الولايات المتحدة، انتقل إلى www.hp.com/support.

حدد البلد/المنطقة لديك. انقر فوق **Product Support & Troubleshooting (دعم المنتج واستكشاف الأخطاء وإصلاحها)**. أدخل اسم المنتج، ثم حدد بحث.

13



www.hp.com/support/colorljMFPM680

EN For more information, see the User Guide on the product CD and visit the support Web site for this product. Touch the **Help** button on the product control panel to access Help topics.

FR Pour obtenir plus d'informations, consultez le Manuel de l'utilisateur sur le CD-ROM du produit et visitez le site Web d'assistance de ce produit. Appuyez sur le bouton **Aide** sur le panneau de commande de produit pour accéder aux rubriques d'aide.

DE Weitere Informationen finden Sie im Benutzerhandbuch auf der Geräte-CD oder auf der Support-Website dieses Geräts. Berühren Sie die Schaltfläche **Hilfe** auf dem Bedienfeld des Geräts, um auf die Hilfethemen zuzugreifen.

- IT** Per maggiori informazioni, vedere la Guida utente nel CD del prodotto e visitare il sito Web del supporto per questo prodotto. Per accedere agli argomenti della Guida, toccare il pulsante **Guida** sul pannello di controllo del prodotto.
- ES** Para obtener más información, consulte la Guía de usuario del CD del producto y visite el sitio web de asistencia técnica para este producto. Toque el botón **Ayuda** en el panel de control del producto para acceder a los temas de ayuda.
- CA** Per obtenir-ne més informació, vegeu la guia de l'usuari al CD del producte i visiteu el lloc web de servei tècnic per a aquest producte. Toqueu el botó **Ajuda** al tauler de control del producte per accedir als temes de l'ajuda.
- HR** Više informacija potražite u uputama za uporabu na CD-u proizvoda i posjetite web-mjesto za podršku ovog proizvoda. Dodirnite gumb **Pomoć** na upravljačkoj ploči proizvoda za pristup temama za pomoć.
- CS** Další informace naleznete v uživatelské příručce na disku CD dodaném s produktem, nebo na webových stránkách s podporou k tomuto produktu. Po stisknutí tlačítka **Nápověda** na ovládacím panelu produktu se vám zobrazí témata nápovědy.
- DA** Hvis du ønsker flere oplysninger, kan du se brugervejledningen på produkt-cd'en og besøge supportwebstedet for dette produkt. Tryk på knappen **Hjælp** på produktets kontrolpanel for at få adgang til hjælpemner.
- NL** Raadpleeg voor meer informatie de gebruikershandleiding op de cd van het product en bezoek de ondersteuningswebsite voor dit product. Raak de knop **Help** aan op het bedieningspaneel van het apparaat voor toegang tot Help-onderwerpen.
- FI** Lisätietoja on laitteen mukana toimitetulla CD-levyllä olevassa käyttöoppaassa ja laitteen tukisivustossa verkossa. Voit käyttää laitteen ohjetta napsauttamalla ohjauspaneelissa olevaa **Ohje**-painiketta.
- EL** Για περισσότερες πληροφορίες, ανατρέξτε στον Οδηγό χρήσης στο CD του προϊόντος και επισκεφτείτε την τοποθεσία υποστήριξης για το προϊόν στο web. Αγγίξτε το κουμπί **Βοήθεια** στον πίνακα ελέγχου του προϊόντος για να αποκτήσετε πρόσβαση στα θέματα της βοήθειας.
- HU** További tájékoztatásért olvassa el a kézikönyvhöz mellékelte CD-n található Használati útmutatót, illetve keresse fel a kézikönyv támogatósi webhelyét. A súgótemaköröket a kézikönyv vezérlőpultján található **Súgó** gomb megérintésével nyithatja meg.
- KK** Қосымша ақпаратты өнімнің ықшам дискісіндегі пайдаланушы нұсқаулығынан қараңыз және осы өнімнің веб-торабына кіріңіз. Анықтама бөлімдеріне қол жеткізу үшін, өнімнің басқару тақтасындағы **Анықтама** түймесін түртіңіз.
- NO** Hvis du vil ha mer informasjon, kan du se brukerhåndboken på produkt-CDen og gå til brukerstøttenettstedet for dette produktet. Velg **Hjelp**-knappen på produktets kontrollpanel for å få tilgang til hjelp.
- PL** Więcej informacji znajduje się w Instrukcji obsługi na dysku CD dołączonym do produktu lub w witrynie pomocy technicznej do produktu. Wciśnij przycisk **Pomoc** na panelu sterowania urządzenia, aby przejść do tematów pomocy.
- PT** Para obter mais informações, consulte o Guia do usuário no CD do produto e visite o site de suporte deste produto. Toque no botão **Ajuda** no painel de controle do produto para acessar os tópicos da Ajuda.
- RO** Pentru mai multe informații, consultați Ghidul pentru utilizator de pe CD-ul produsului și vizitați site-ul Web de asistență pentru acest produs. Atingeți butonul **Ajutor** de pe panoul de control al produsului pentru a accesa subiectele secțiunii Ajutor.
- RU** Дополнительные сведения можно найти в руководстве пользователя на компакт-диске устройства или на веб-сайте поддержки. Чтобы открыть разделы справки, нажмите кнопку **справки** на панели управления устройства.
- SK** Ďalšie informácie nájdete v používateľskej príručke na disku CD dodanom so zariadením alebo navštívte webovú stránku technickej podpory pre toto zariadenie. Dotykom tlačidla **Pomocník** na ovládacom paneli zariadenia otvoríte témy pomocníka.
- SL** Več informacij najdete v uporabniškem priročniku na CD-ju izdelka in na spletnem mestu s podporo za ta izdelek. Dotaknite se gumba **Pomoč** na nadzorni ploči izdelka, da odprete teme pomoči.
- SV** Se vår Bruksanvisning på produktskivan eller besök produktens webbplats för mer information. Tryck på **Hjälpknappen** på produktens kontrollpanel för att se Hjälpguiden.
- TR** Daha fazla bilgi için ürün CD'sinde bulunan Kullanıcı Kılavuzu'na bakın veya bu ürünün Web sitesini ziyaret edin. **Yardım** konularına erişmek için ürün kontrol panelinde bulunan Yardım düğmesine dokununuz.
- UK** Додаткові відомості див. в посібнику користувача на компакт-диску, що постачається із пристроєм, а також на веб-сайті технічної підтримки для цього пристрою. Щоб відкрити довідку, натисніть кнопку **Help** (Довідка) на панелі керування пристроєм.

لمزيد من المعلومات، راجع دليل المستخدم على القرص المضغوط الخاص بالمنتج، وتفضل بزيارة موقع ويب الدعم الخاص بهذا المنتج. المس الزر **Help** (تعليمات) على لوحة التحكم الخاصة بالمنتج للوصول إلى مواضيع التعليمات.

AR

Copyright and License

© 2015 Copyright HP Development Company, L.P.

Reproduction, adaptation or translation without prior written permission is prohibited, except as allowed under the copyright laws.

The information contained herein is subject to change without notice.

The only warranties for HP products and services are set forth in the express warranty statements accompanying such products and services. Nothing herein should be construed as constituting an additional warranty. HP shall not be liable for technical or editorial errors or omissions contained herein.

Edition 1, 12/2015

FCC Regulations

This equipment has been tested and found to comply with the limits for a Class A digital device, pursuant to Part 15 of the FCC rules. These limits are designed to provide reasonable protection against harmful interference in a residential installation. This equipment generates, uses, and can radiate radio frequency energy, and if not installed and used in accordance with the instruction manual, may cause harmful interference to radio communications. Operation of this equipment in a residential area is likely to cause harmful interference in which case the user will be required to correct the interference at his own expense.

NOTE: Any changes or modifications to the printer that are not expressly approved by HP could void the user's authority to operate this equipment. Use of a shielded interface cable is required to comply with the Class A limits of Part 15 of FCC rules.

Trademark Credits

Windows® is a U.S. registered trademark of Microsoft Corporation.

Copyright et licence

© 2015 Copyright HP Development Company, L.P.

La reproduction, l'adaptation ou la traduction de ce document sans l'autorisation écrite préalable de HP est interdite, sauf dans des conditions conformes aux lois relatives au copyright.

Les informations contenues dans ce document peuvent être modifiées sans préavis.

Les seules garanties pour les produits et services HP sont décrites dans les déclarations de garantie expresses accompagnant ces mêmes produits et services. Les informations contenues dans ce document ne constituent en aucun cas une garantie supplémentaire. HP ne pourra être tenu responsable des erreurs ou omissions de nature technique ou rédactionnelle qui pourraient subsister dans le présent document.

Edition 1, 12/2015

Réglementations de la FCC

Ce matériel a été testé et respecte les limitations concernant les équipements numériques de classe A, conformément à l'article 15 de la réglementation FCC. Ces limites sont destinées à assurer une protection suffisante contre les interférences produites dans une installation résidentielle. Cet équipement génère, utilise et peut émettre des fréquences radioélectriques. S'il n'est pas installé et utilisé conformément au manuel d'instructions, il peut provoquer des interférences préjudiciables aux communications radio. L'utilisation de cet équipement dans une zone résidentielle peut provoquer des interférences préjudiciables. Dans un tel cas, il incombe à l'utilisateur de corriger ces interférences à ses propres frais.

REMARQUE : toute modification apportée à l'imprimante sans le consentement de HP peut se traduire par la révocation du droit d'exploitation de l'équipement dont jouit l'utilisateur. L'utilisation d'un câble d'interface blindé est requise afin de satisfaire aux stipulations de l'article 15 des réglementations de la FCC sur les appareils de classe A.

Crédits concernant les marques

Windows® est une marque déposée de Microsoft Corporation aux Etats-Unis.



CZ248-91060

