



2 W 1

Obroża szkoleniowa dla psa i obroża antyszczekowa

Instrukcja produktu

Przed użyciem należy uważnie przeczytać instrukcję obsługi.

Lista pakowania

1



Ręczny pilot



1-1: Odbiornik i obroża *1

1-2: Odbiornik i obroża *2

1-3: Odbiornik i obroża *3

1-1: Rękawy silikonowe *4

1-2: Rękawy silikonowe *8

1-3: Rękawy silikonowe *12



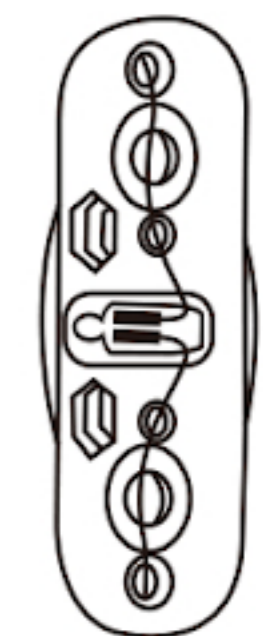
Instrukcja obsługi



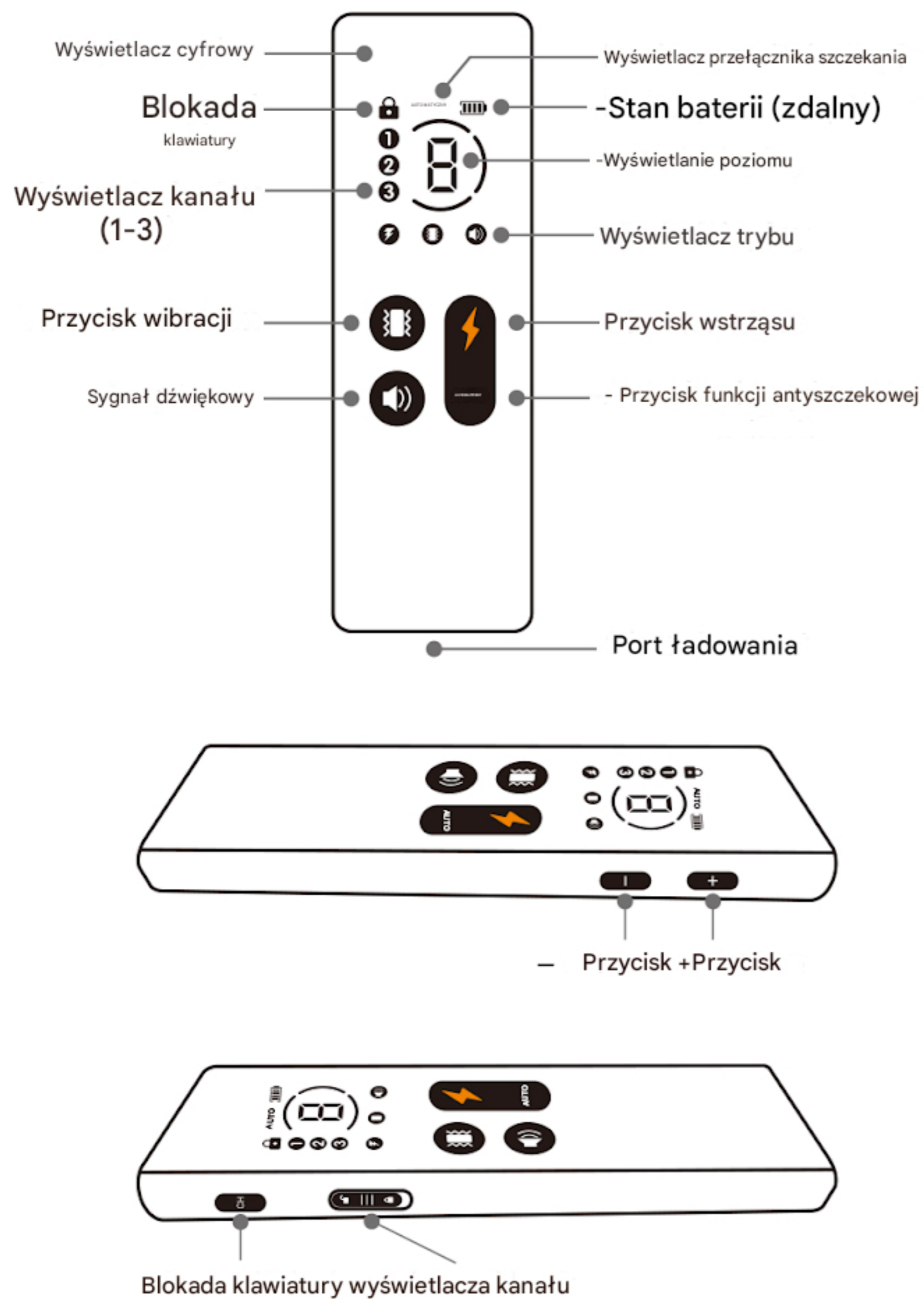
Falrep



Kabel USB

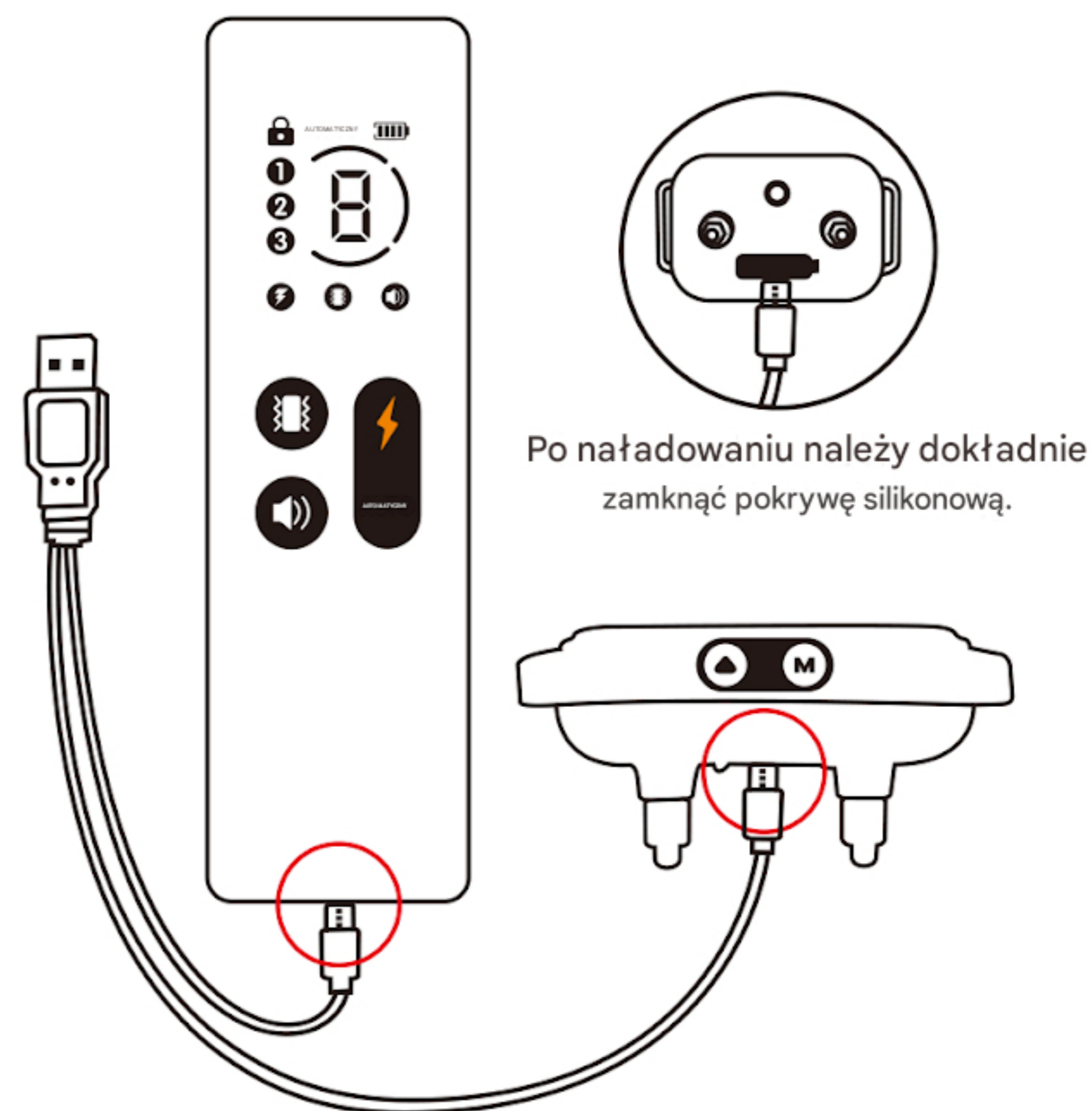


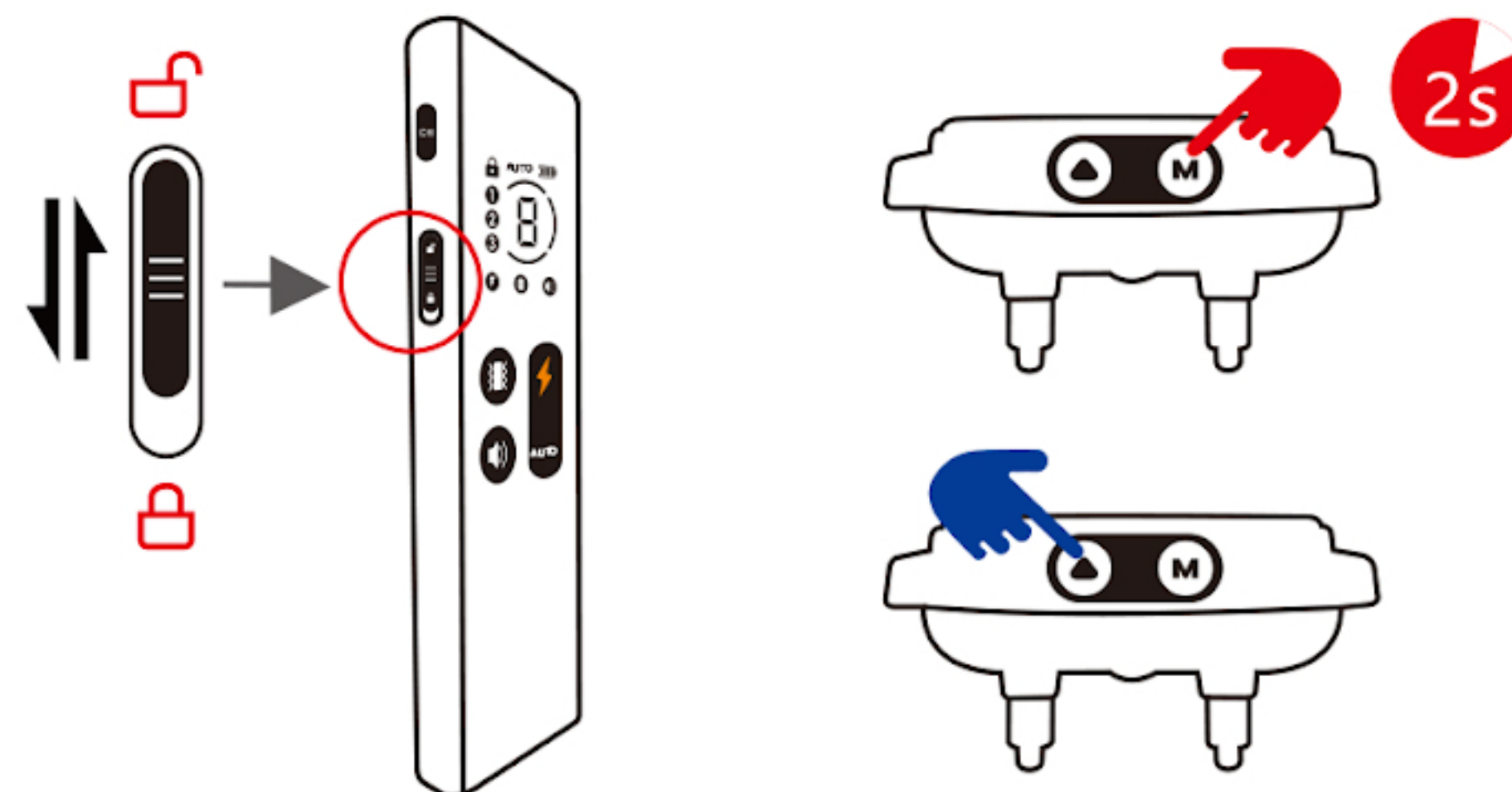
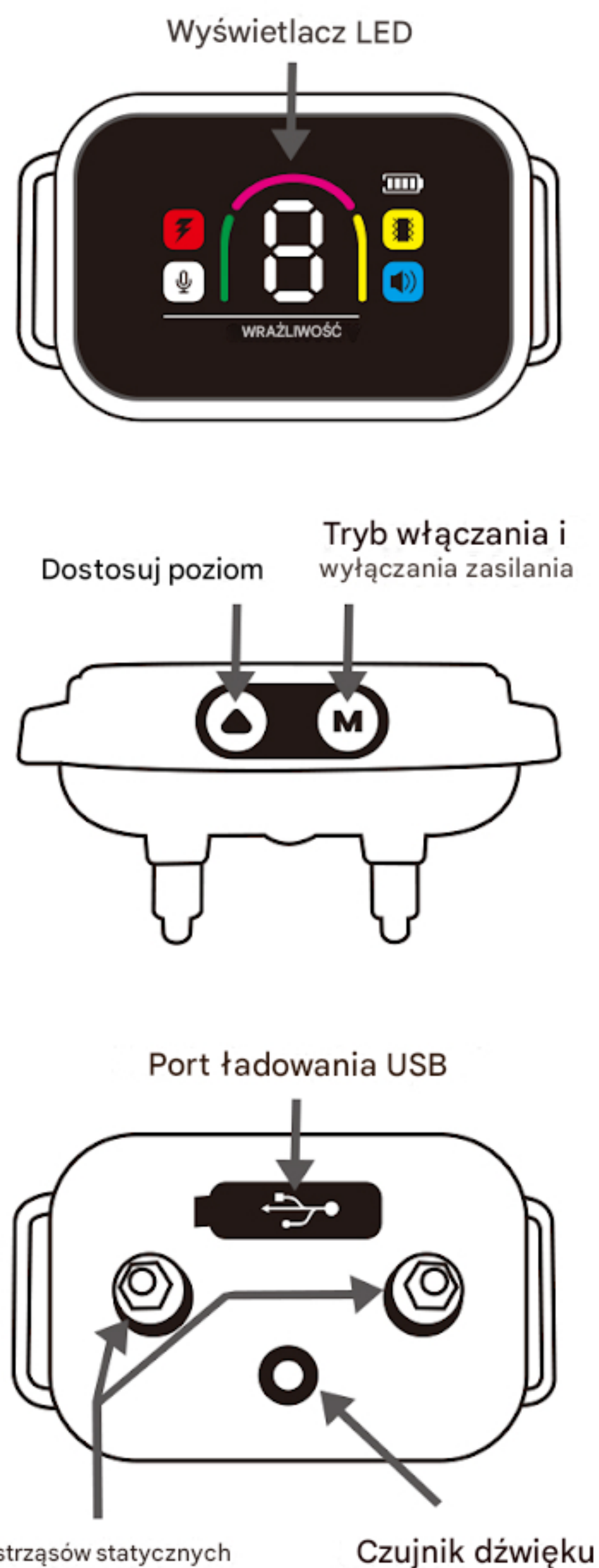
Płyta testowa



Instrukcja ładowania (czas ładowania 2 godziny):

Po zakończeniu ładowania ikona baterii przestanie migać i pokaże pełny stan. Ładowanie trwa około 2 godzin.





Zablokuj lub odblokuj pilota

1. Przesuń w górę, aby odblokować pilota, lub w dół, aby go zablokować. W trybie blokady wszystkie przyciski pilota będą nieaktywne i nie będą reagować na naciśnięcie.
2. Wyświetlacz LED wyłączy się automatycznie po 30 sekundach bezczynności. Naciśnij dowolny przycisk na pilocie, aby go ponownie włączyć.

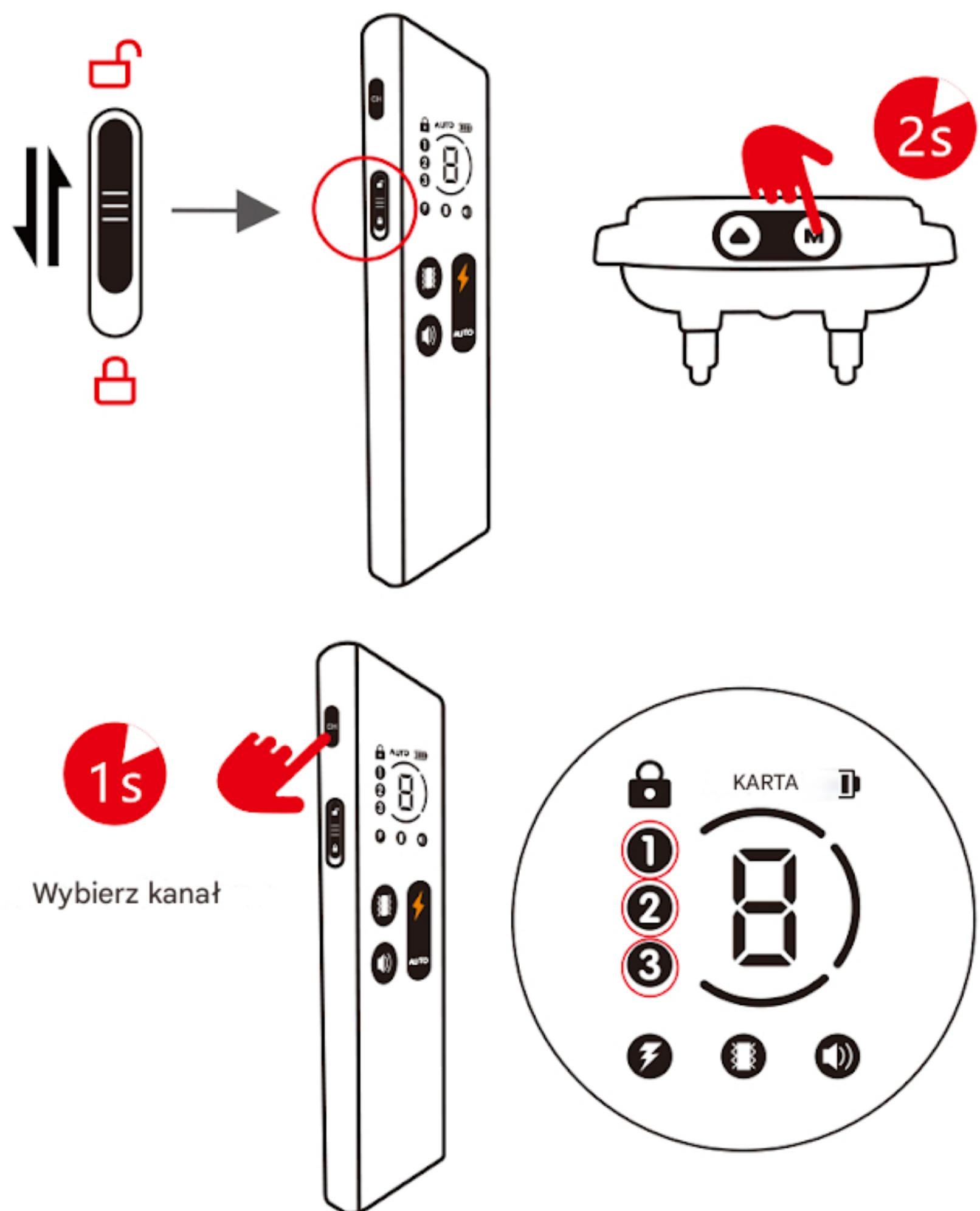
Włączanie/wyłączanie kołnierza

1. Naciśnij i przytrzymaj przycisk M, aby włączyć urządzenie (jeden sygnał dźwiękowy), naciśnij i przytrzymaj, aby je wyłączyć (dwa sygnały dźwiękowe).
 2. Naciśnij krótko, aby przełączyć funkcje (dostosować ustawienia).
1. Naciśnij i przytrzymaj przycisk Flash, aby przejść do trybu parowania. Parowanie jest pomyślne, gdy miganie ustanie. Jeśli parowanie się nie powiedzie, urządzenie automatycznie wyjdzie z trybu parowania po 10 sekundach bez migania.
 2. Naciśnij krótko, aby dostosować tryb.
 3. Czułość mikrofonu musi być wyregulowana w odbiorniku.
 4. Ustawienia głośnika, wibracji i impulsu elektrycznego funkcji odstraszającej szczerkanie można regulować w odbiorniku. Jeśli jednak na pilocie zdalnego sterowania zostanie naciśnięty przycisk głośnika, wibracji lub impulsu elektrycznego, ustawienia te zostaną zsynchronizowane z ustawieniami pilota.

Jak sparować obrozę z pilotem

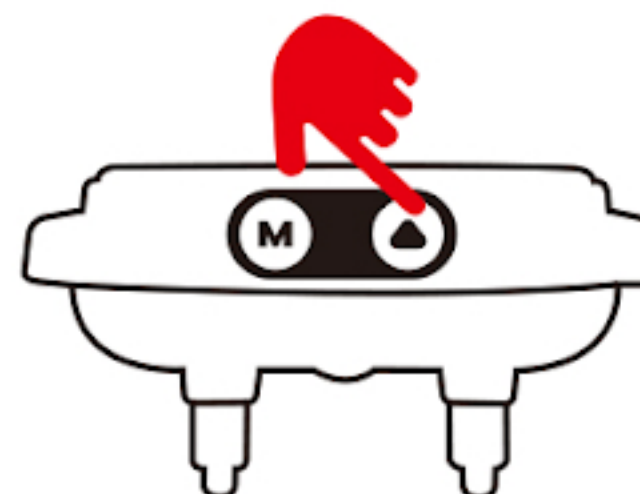
Pilot i obroza w zestawie są już sparowane fabrycznie. Jeśli chcesz dodać nową obrozę do pilota, wykonaj poniższe kroki, aby dopasować obrozę do pilota:

1. Włącz obrozę i pilota. Wybierz kanał.



2. Naciśnij szybko dwa razy przycisk włączania/wyłączenia na obroży, a wszystkie ikony na obroży zaczną migać.

Naciśnij szybko dwa razy



Ikony migają



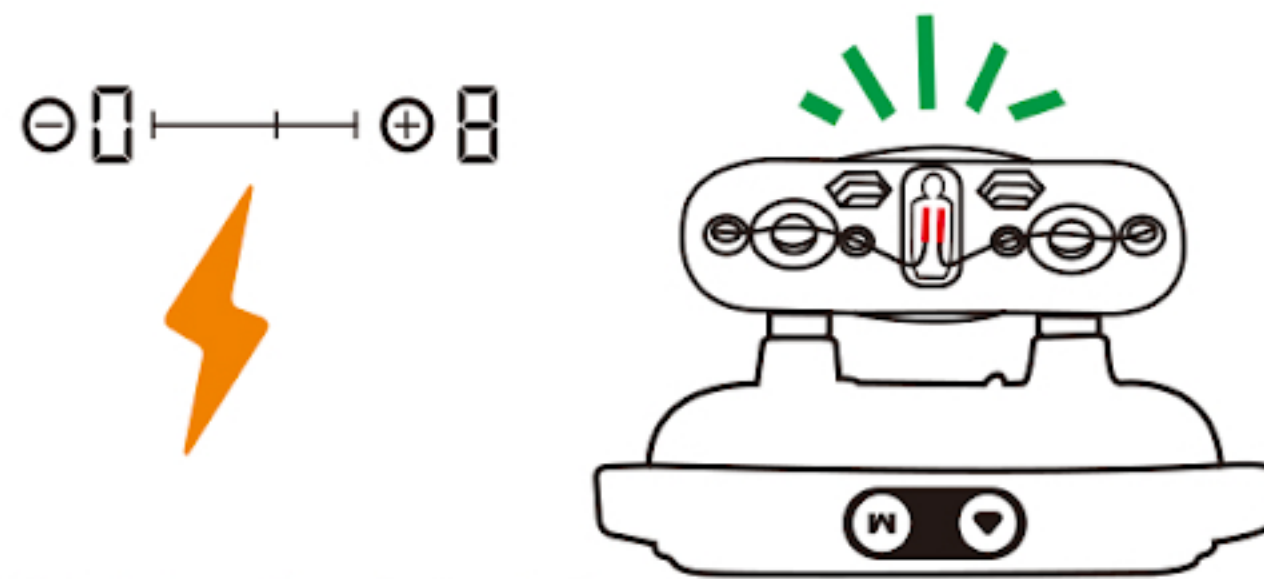
3. Naciśnij przycisk „Sygnał dźwiękowy/Wibracja/Statyczny” na pilocie, aby sparować go z obrożą. Sygnał dźwiękowy oznacza zakończenie parowania.



Naciskać



Działanie trybu wstrząsu

**Funkcja porażenia prądem:**

Porażenie prądem: Naciśnij raz, a odbiornik wyśle impuls elektryczny.

+ Jak dostosować intensywność impulsu elektrycznego:

- Aby zwiększyć lub zmniejszyć poziom intensywności, naciśnij przyciski +/- z boku urządzenia.

Im wyższy poziom, tym silniejszy wstrząs elektryczny.

Automatyczny tryb zapobiegania szczekaniu

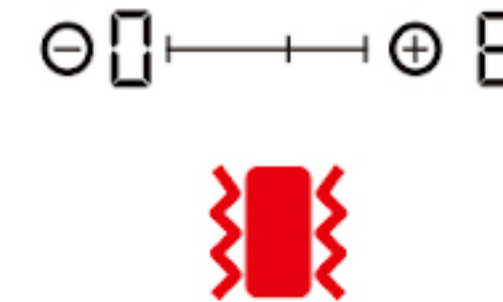


AUTOMATYCZNY

Funkcja automatycznego szczekania korek:

Naciśnij krótko przycisk pilota raz, aby wyświetlić napis AUTO, a odbiornik wyda pojedynczy sygnał dźwiękowy, informując o włączeniu funkcji zapobiegania szczekaniu. Naciśnij krótko przycisk pilota raz jeszcze, aby napis AUTO zniknął, a odbiornik wyda pojedynczy sygnał dźwiękowy, informując o wyłączeniu funkcji zapobiegania szczekaniu.

Działanie trybu wibracji

**Polecenie wibracji:**

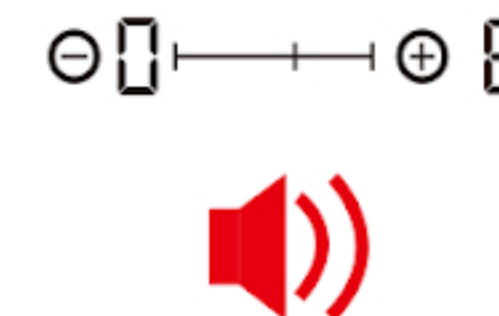
Naciśnij przycisk wibracji, a obroza zawibruje raz.

+ Jak dostosować poziom:

- Aby zwiększyć lub zmniejszyć poziom intensywności, wystarczy nacisnąć

przycisk „+/-”

Działanie trybu sygnału dźwiękowego

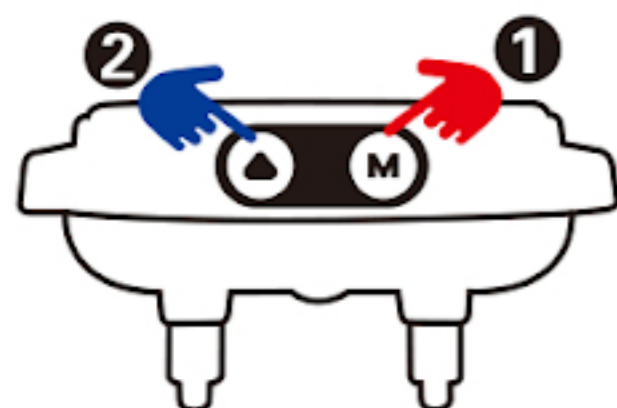
**Funkcja dźwięku:**

Dźwięk: Kliknij raz, a odbiornik wyda dźwięk kapania.

+ Jak dostosować częstotliwość dźwięku:

- Naciśnij przyciski +/- z boku, aby wybrać jedną z 8 różnych częstotliwości dźwięku.

Działanie w trybie czujnika



TO ———— ⊕

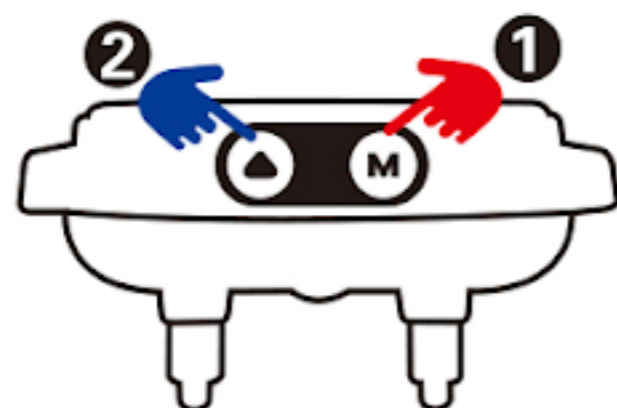


Naciśnij i przytrzymaj przycisk M przez 2 sekundy, aby włączyć odbiornik.

1. Naciśnij ponownie przycisk M, aby przełączyć się na czułość czujnika. Naciśnij, aby dostosować poziom.

1-8, gdzie 8 oznacza najwyższą czułość

Działanie trybu sygnału dźwiękowego



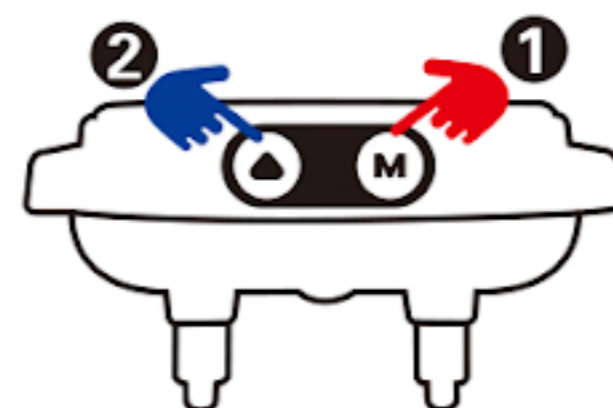
⊖ ———— ⊕



dostosować 2. Naciśnij ponownie przycisk M, aby przejść do funkcji dźwięku, a następnie naciśnij ▲ Aby poziom.

8 to najwyższy poziom, a 0 oznacza brak dźwięku.

Działanie trybu wibracji



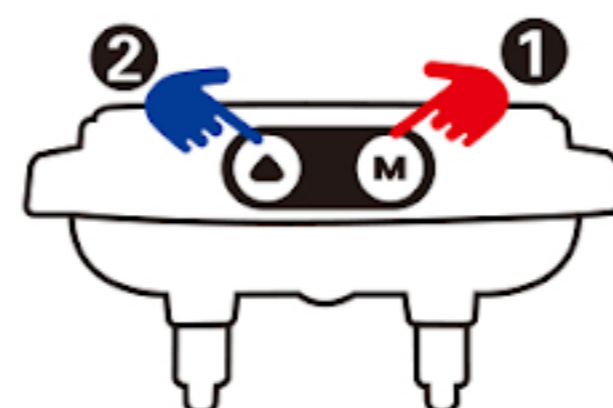
⊖ ———— ⊕



3. Naciśnij ponownie przycisk M, aby przełączyć się na funkcję wibracji, a następnie naciśnij przycisk ▲, aby do dostosować poziom.

8 to najwyższy poziom, 0 oznacza brak wibracji.

Działanie trybu wstrząsu



⊖ ———— ⊕

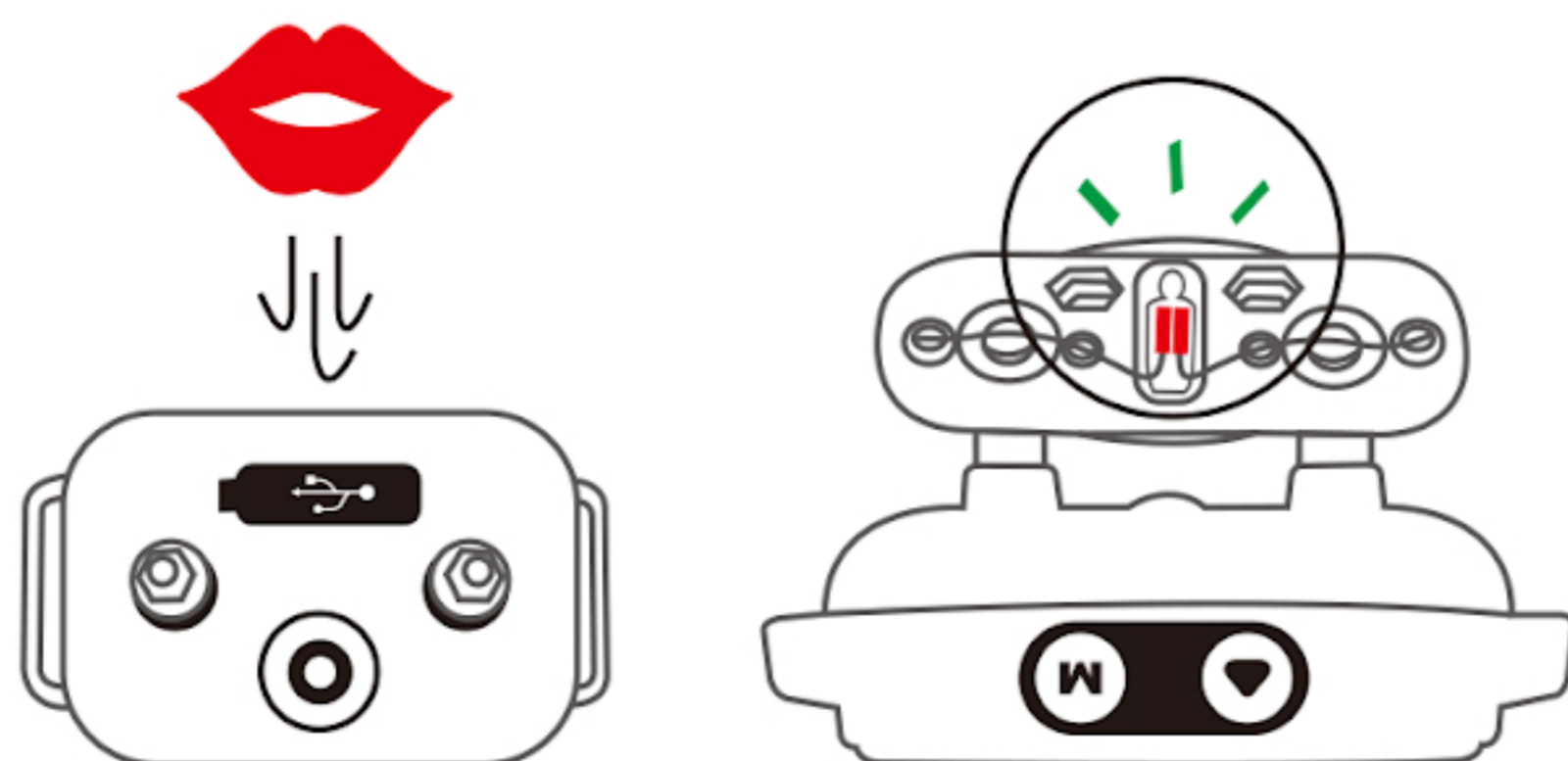


4. Naciśnij ponownie przycisk M, aby przełączyć się na funkcję wstrząsu elektrycznego, a następnie naciśnij ▲, aby dostosować poziom.

8 to najwyższy poziom, 0 oznacza brak porażenia prądem.

5. Dmuchnij w stronę czujnika dźwięku, aby uruchomić urządzenie. Sygnał dźwiękowy, wibracja i wstrząs będą emitowane jeden po drugim. Słychać długi dźwięk, po czym urządzenie zaczyna wibrować, a następnie rozpoczyna się wstrząs.

6. Funkcję wstrząsów należy sprawdzić za pomocą lampy kontrolnej. Jeśli funkcja wstrząsów działa, zaświeci się lampa kontrolna. Im wyższy poziom wstrząsów, tym jaśniejsze światło.

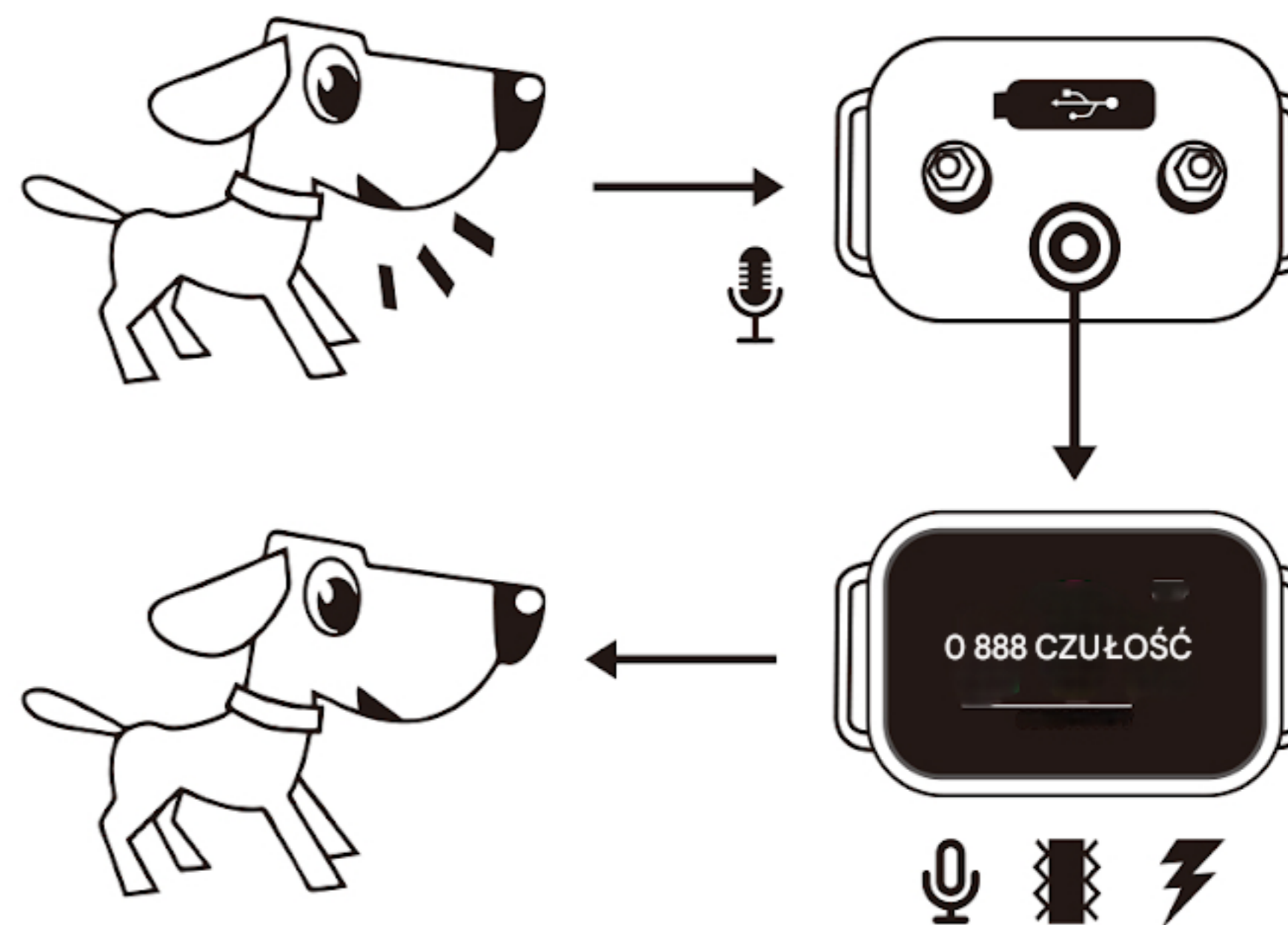


Notatka:

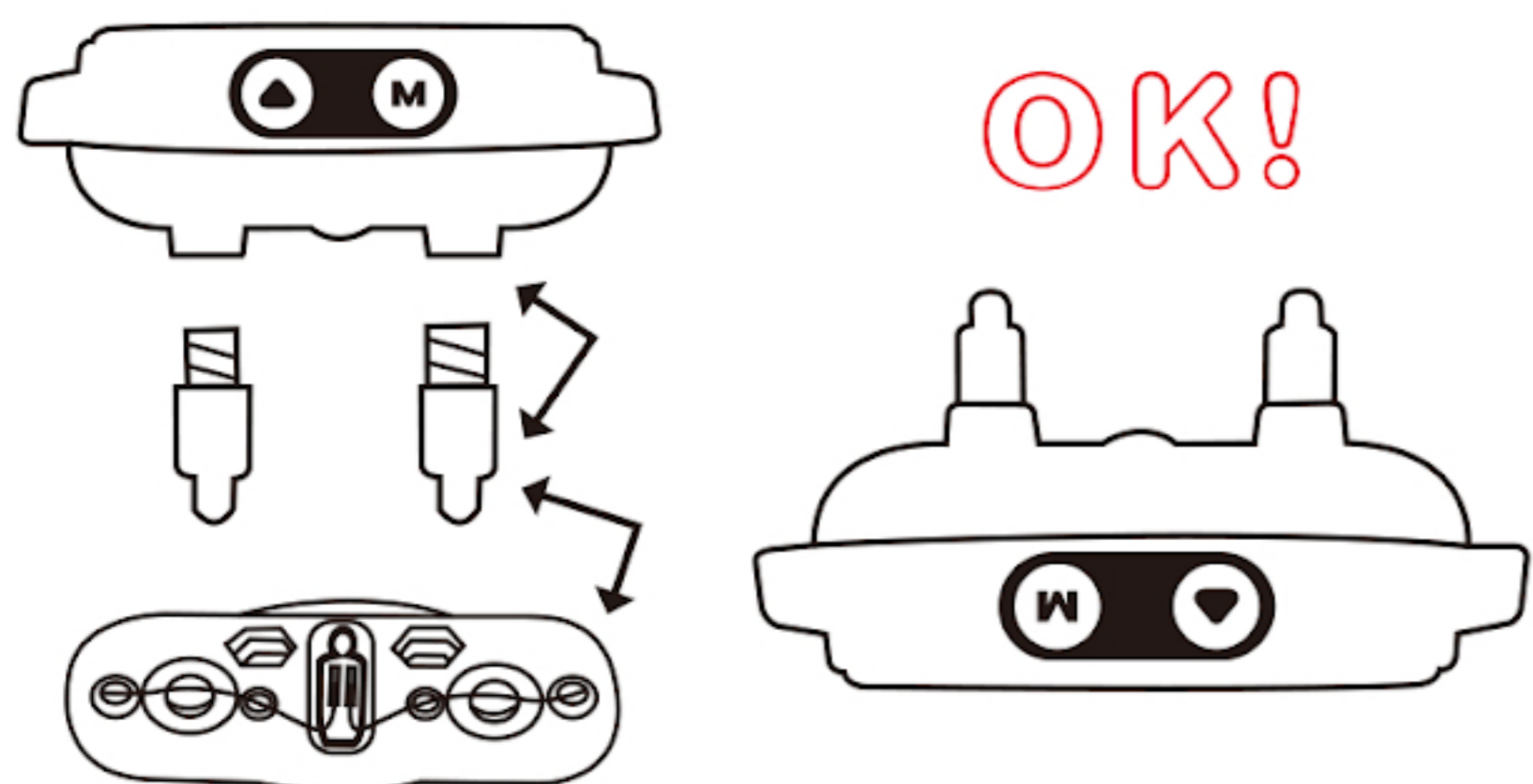
1. Jeżeli poziom sygnału dźwiękowego wynosi 0, urządzenie nie uruchamia funkcji sygnału dźwiękowego, jeżeli poziom wibracji wynosi 0, urządzenie nie uruchamia funkcji wibracji, jeżeli poziom wstrząsów wynosi 0, urządzenie nie uruchamia funkcji wstrząsów.
2. Jeśli urządzenie zostanie wyzwolone 7 razy z rzędu, automatycznie przejdzie w stan ochrony na 1 minutę i nie będzie można go wyzwolić. Można je ponownie wyzwolić po 1 minucie.

Zasada zapobiegania szczekaniu

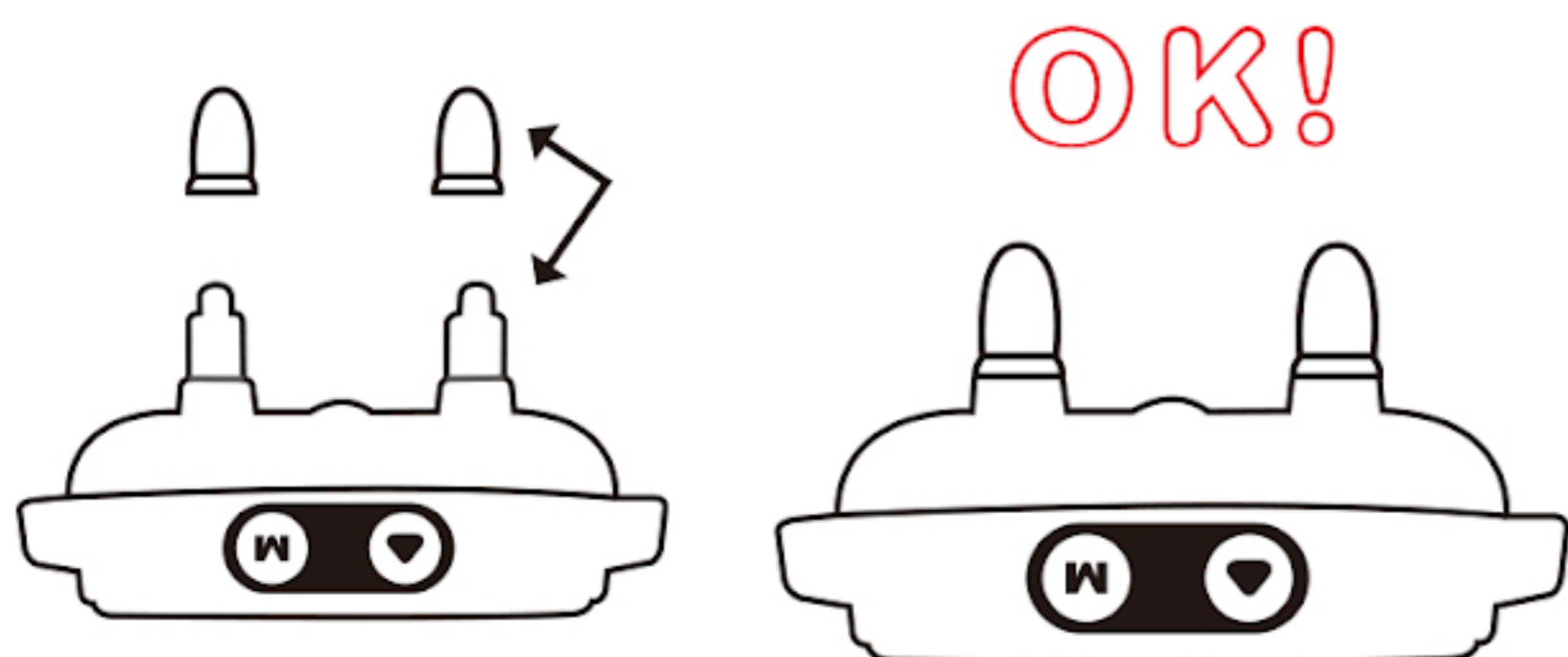
Obroża aktywuje się, gdy pies szczeka. Wbudowany w nią czujnik dźwięku uruchamia funkcje urządzenia, gdy czujnik wykryje szczekanie.



▶ Zespół sond



▶ Silikonowa osłona zatyczki



Przeciagnij pasek przez klamrę.



Dopasuj długość do szyi psa.

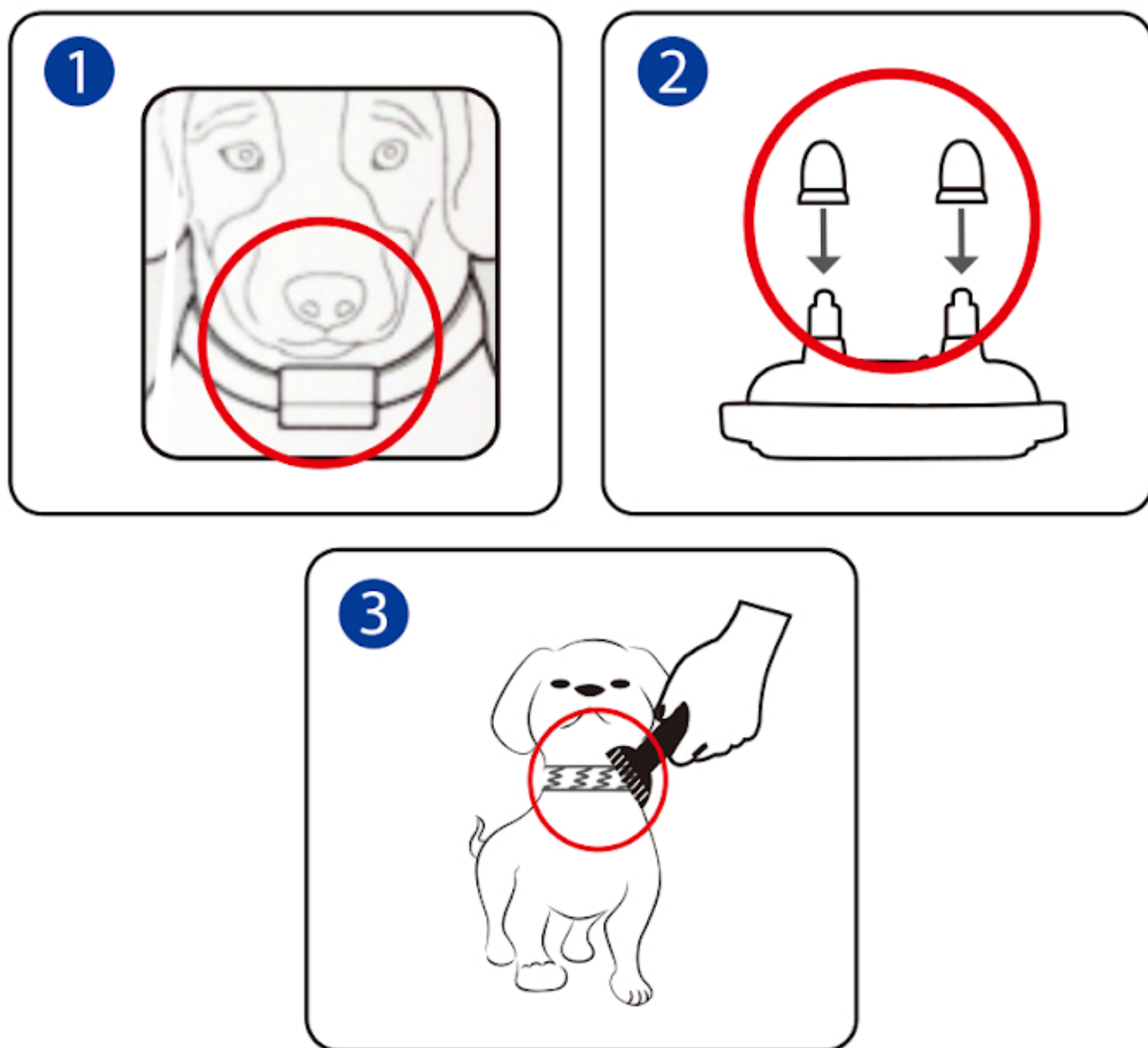


Założ psu obrozę i zapnij klamrę.



Dokładnie wyreguluj obrozę tak, aby między nią a szyją psa znajdował się jeden palec.

1. Jeśli sierść psa jest zbyt długa, rozchyl ją tak, aby głowica odbiornika paralizatora mogła dotknąć skóry psa.
2. Jeśli sierść psa jest zbyt długa, można użyć dołączonej do akcesoriów silikonowej nakładki przedłużającej, aby głowica paralizatora mogła stykać się ze skórą psa.
3. Jeśli sierść psa jest za długa, możesz ją ogolić wokół odbiornika, aby końcówka paralizatora mogła dotknąć skóry psa.



1. Aby płynnie rozpocząć szkolenie psa za pomocą przycisku dźwiękowego, wykonaj poniższe kroki:

- Poświęć 10–15 minut dziennie przez 2–3 dni na pomoc psu w zrozumieniu tonu.
- Powiąż ten ton z nagrodą i pochwałą (niektórzy używają go również jako ostrzeżenia).
- Naciśnij przycisk tonowy na 2 sekundy.
- Nagradzaj psa pochwałą słowną, gdy puścisz psa.
- Oczekaj 2–5 sekund przed powtórzeniem procesu.

Szybka wskazówka: Różnicuj nagrody podczas treningu funkcji dźwiękowej. Gdy tylko pies zacznie oczekiwać nagrody za dźwięk, ta faza jest już zakończona sukcesem.

2. Jak znaleźć najlepszy poziom wstrząsów:

Bardzo ważne: Zawsze zaczynaj od najniższego poziomu intensywności

W przypadku porażenia prądem elektrycznym stopniowo zwiększaj poziom intensywności. Aby znaleźć optymalny poziom, postępuj zgodnie z poniższymi krokami:

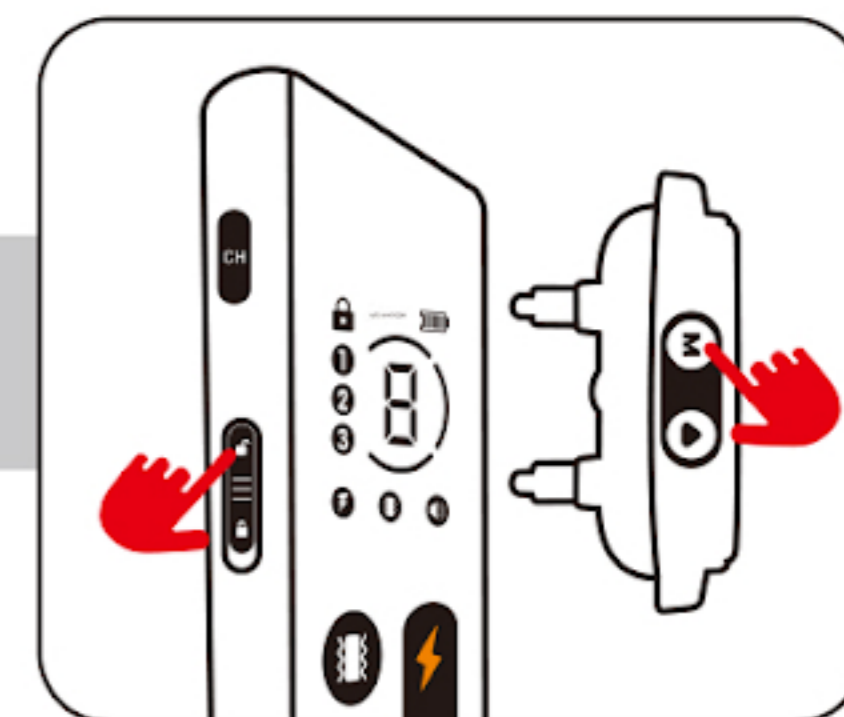
- Ustaw poziom intensywności, zaczynając od poziomu 1 na wyświetlaczu LCD na pilocie, a następnie naciśnij przycisk wstrząsu, aby zaobserwować reakcję psa.
- Stopniowo zwiększaj intensywność impulsu elektrycznego, aż pies zareaguje. Jeśli nie zauważysz żadnej reakcji u psa, możesz ponownie zwiększyć intensywność impulsu.
- Stale obserwuj i zapisuj reakcje swojego psa, a także intensywność bodźców. Współdziałaj ze swoim psem, aby określić optymalny poziom szkolenia.

P1: Kiedy naciskam przycisk sygnału dźwiękowego, wibracji lub elektrowstrząsu, mój pupil nie reaguje

1. Sprawdź, czy obroża odbiorcza jest włączona.
2. Sprawdź, czy poziom naładowania baterii pilota lub obroży jest niski.
3. Za pomocą płytki testowej sprawdź, czy elektrowstrząs działa prawidłowo.
4. Dostosuj poziom intensywności.
5. Upewnij się, że punkty styku obroży odbiornika ściśle przylegają do skóry psa.

▶ P2: Pilot/odbiornik nie odpowiada ▲

1. Sprawdź czy obroża odbiorcza jest założona.



2. Sprawdź, czy obroża lub pilot nie mają rozładowanej baterii.

3. Sprawdź, czy pilot i obroża są sparowane.



Podczas korzystania z urządzenia należy przestrzegać ważnych informacji dotyczących bezpieczeństwa, aby zapewnić bezpieczeństwo i wygodę swojemu psu!

OSTRZEŻENIE

OSTRZEŻENIE oznacza potencjalnie niebezpieczny scenariusz, którego zignorowanie może skutkować śmiercią psa lub poważnymi obrażeniami.

1. Nie dawaj tego zestawu szkoleniowego dzieciom ani nikomu, kto ma niewielkie lub żadne doświadczenie w szkoleniu psów.
2. Jeśli podczas noszenia obroży u Twojego psa wystąpią objawy warczenia, warczenia, gryzienia lub agresji, natychmiast przestań jej używać i skonsultuj się z profesjonalnym trenerem.
3. Nie przywiązuj smyczy do tej obroży treningowej!
4. Nie używaj urządzenia u psów, które mają mniej niż trzy miesiące, ważą mniej niż osiem funtów, są stare lub ciężarne, łatwo się boją, są agresywne, mają ruję lub są w złej kondycji!

5. Nie zostawiaj obroży na psie dłużej niż 12 godzin dziennie! (Lepiej po 6 godzinach)
6. Nie ładuj tego produktu ładowarką o napięciu większym niż 5 woltów.
7. Codziennie sprawdzaj stan skóry szyi psa i czyść szyję oraz obrożę psa wilgotnym ręcznikiem. W przypadku stwierdzenia jakichkolwiek nieprawidłowości przerwij stosowanie produktu i skonsultuj się z lekarzem weterynarii!
8. Zabrania się używania produktu w otoczeniu o bardzo wysokiej temperaturze (powyżej 40 stopni Celsjusza) lub bardzo niskiej temperaturze (poniżej 0 stopni Celsjusza).

Wymiary produktu	Zdalny: 142*43*14 mm
	Odbiornik: 69*40*24 mm
Obudowa odbiornika	Wodoodporność IP67
Obudowa pilota	Niewodoodporny
Bateria pilota/odbiornika	3,7 V/300 mAh LIP
Napięcie ładowania	Napięcie stałe 5 V
Czas ładowania pilota/odbiornika	2 godziny
Port ładowania	Typ C
Zasilanie bezprzewodowe	10 mW
Środowisko operacyjne	0-40°C
Czas czuwania pilota/odbiornika	Zdalnie: 120 dni Odbiorca: 45 dni
Częstotliwość	433 MHz



Wyprodukowano w Chinach