



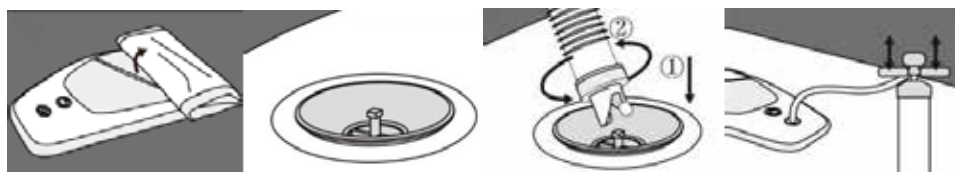
Instrukcja użytkowania pompowanych desek SUP i WindSUP

W opakowaniu pompowanej deski SUP znajdziecie: paddleboard, plecak – torbę transportową, zestaw naprawczy, pompkę oraz 1x statecznik (w przypadku niektórych desek 2x statecznik). W niektórych modelach znajduje się również wiosło i leash czyli linka bezpieczeństwa. Wybrani producenci mogą również dodawać inne elementy do swoich zestawów - jak siedzisko kajakowe lub adapter do kompresora samochodowego.

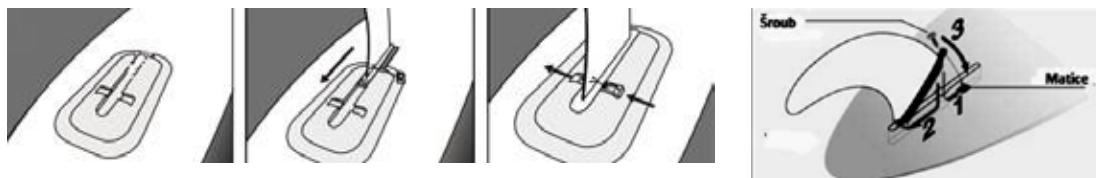
Pompowanie deski SUP:

1. Rozpakuj deskę na odpowiedniej powierzchni, aby uniknąć jej uszkodzenia.
2. Podłącz wąż do pompki, wkręcając go na gwint oznaczony OUT.
3. Sprawdź, czy zawór w desce jest gotowy do pompowania. Zawór musi być w pozycji górnej.
4. Podłącz wąż pompki do deski i obróć go w prawo.
5. Pompuj dwukierunkowo do 10 PSI; jeśli to ciśnienie zostanie przekroczone, przełącz pompę w tryb jednokierunkowy. Aby to zrobić, użyj czerwonej wtyczki u góry pompy.
6. Zalecane ciśnienie napompowanej deski jest wskazane zwykle na zaworze i wynosi między 12 a 18 PSI (1,25 Bara). Nigdy nie przekraczaj maksymalnego ciśnienia wskazanego na zaworze.
7. Po osiągnięciu tego ciśnienia odłącz pompkę i zablokuj zawór korkiem, obracając go zgodnie z ruchem wskazówek zegara.
8. Jeśli nie używasz deski SUP, zalecamy zmniejszenie w niej ciśnienia (do około 10 PSI). Z powodu wysokiej temperatury w desce może wzrosnąć ciśnienie, które ją uszkodzi.
9. Wsuń płetwę w kierunku rufy w rowek i zabezpiecz zawleczką. W wersji Windsurf włóż stalową kostkę do rowka i przesun ją do przodu. Następnie włóż tylną część płetwy ze szpilką do środka pudełka i wsuń ją w tył. Wepchnij płetwę do pudełka i zabezpiecz ją, wkręcając ją w stalową płytę. Nie wyrzucaj płetw na brzeg, istnieje ryzyko ich uszkodzenia.

Pompowanie deski
SUP



Montaż statecznika
SLIDE-IN i US-BOX



SLIDE-IN

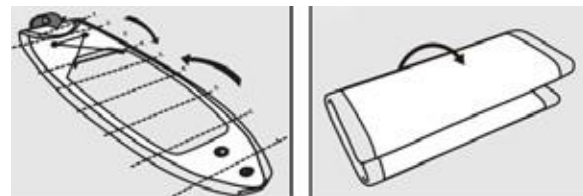
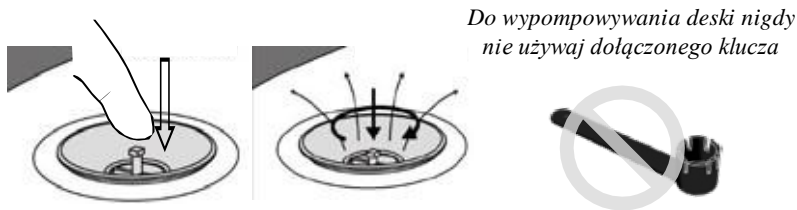
US-BOX

Wypompowanie deski:

1. Odkręć korek zaworu, naciśnij zawór i obróć go w prawo.
2. Stopniowo złóż deskę od czubka do rufy, aby usunąć powietrze. Aby opróżnić deskę całkowicie z powietrza, podłącz pompę z gwintem IN i usuń resztę.

Transport i przechowywanie:

1. Podczas transportu i przechowywania upewnij się, że deska SUP nie zetknie się z żadnymi ostrymi przedmiotami.
2. Jeśli nie używasz swojej deski SUP, chroń ją przed działaniem wysokich temperatur, światła słonecznego i mrozu.
3. Zawsze odłączaj wąż od pompki.
4. Zimą deskę SUP można przechowywać wypompowaną i zapakowaną. Jeśli masz odpowiednią przestrzeń i będziesz przechowywać ją napompowaną, zmniejsz jej ciśnienie do ok. 6 PSI / 0,4 bara, aby spojenia nie były niepotrzebnie obciążane.



Uwaga:

1. Podczas pływania na deskach SUP lub WindSUP noś kamizelkę ratunkową.
2. Używaj leasha – linki bezpieczeństwa podczas pływania na deskach SUP lub WindSUP.
3. Jeśli to możliwe, wiosłuj w grupie. Nie pozostawiaj dzieci bez opieki podczas wiosłowania na deskach SUP.
4. Zachowaj wystarczającą odległość od łodzi, desek SUP i innych pojazdów wodnych. Nie wiosłuj w korytarzach.
5. Do pływania na rwących rzekach i innych niespokojnych wodach zalecamy stosowanie sprzętu ochronnego, zwłaszcza kasku. Zalecamy, aby nie używać środkowego statecznika przy niższym stanie wody. WindSUP nie jest przeznaczony do używania na rwącej i płytkiej wodzie.
6. Zestaw naprawczy służy do naprawy drobnych uszkodzeń. W przypadku poważniejszego uszkodzenia deski SUP, zalecamy skorzystanie z profesjonalnej usługi naprawy/serwisu.

Najczęściej zadawane pytania po zakupie deski SUP:

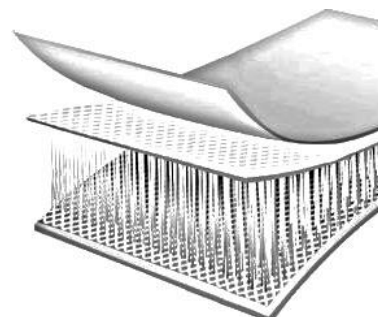
Napompowałem deskę SUP i chociaż jest sztywna, manometr na pompce na wet nie drgnął.

Chyba najczęstsze pytanie, jakie otrzymujemy. Deska SUP wydaje się być napompowana, ale wskazówka na manometrze ani drgnie. W takim przypadku możemy łatwo sprawdzić czy pompka działa poprawnie. Odkręcamy wąż od pompki, zatykamy dłonią powstały otwór, aby go całkowicie zablokować i próbujemy docisnąć tłok pompki w dół - wskazówka manometru powinna się poruszyć. Jeśli tak się dzieje to znaczy, że pompka jest sprawna i nie dostarczyliśmy jeszcze do SUPa wystarczającej ilości powietrza, aby manometr w ogóle mógł zarejestrować zmianę ciśnienia. Więc musimy pompować dalej. Wytworzenie niezbędnego ciśnienia zajmuje trochę czasu. Jak tylko ciśnienie powstanie, wskazówka w manometrze zacznie je wskazywać. Naprawdę nie musisz się martwić, że za dużo napompujesz deskę. Zalecamy przestrzeganie wskazanego przez producenta ciśnienia deski, ponieważ przy zbyt niskim ciśnieniu paddleboard będzie się ugiął, co znacząco wpłynie na jego właściwości.



Pierwszy raz napompowałem swoją nową deskę SUP i od razu widać na niej wybrzuszenie.

Drugi najczęstszy problem, z którym zgłaszają się klienci. Z taką sytuacją spotykamy się w każdym produkcie wykonanym w technologii DROP STITCH. Dzieje się tak, ponieważ aby deska zachowała swój kształt i dała się napompować do wysokiego ciśnienia, jej górna i dolna część jest połączona milionami maleńkich włókien. Te włókna jednak logicznie nie mogą znajdować się tam, gdzie jest zawór do napełniania – nie można ich tam przymocować. Tak więc po przeciwnej stronie zaworu tworzy się rodzaj wybrzuszenia, w którym brakuje włókien i które jest tak małe, że nie ma wpływu na działanie ani żywotność deski. Nie jest to uszkodzenie bądź wada deski, a wynika to po prostu z technologii produkcji. Więcej informacji tutaj.



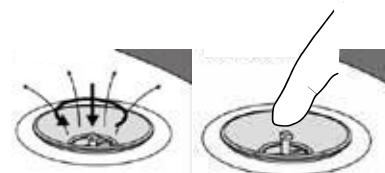
Mam problem z zaworem – z SUPa wylatuje powietrze.

Często zgłaszany problem. Rzucmy okiem na zawór w desce. Jeśli odkręcimy korek, który jest przywiązany do zaworu linką, zobaczymy coś w rodzaju przycisku, pod którym widać sprężynę. Wystarczy nacisnąć ten przycisk (w niektórych typach, obrócić go podczas naciskania), aby ustawić go w dolnym położeniu. W tym momencie zawór nie uszczelnia się i powietrze może przez niego swobodnie przepływać - taką pozycję wykorzystamy przy opróżnianiu deski. Jeśli zdarzy się, że zawór jest w tej pozycji i napompujemy deskę, to po odłączeniu węża powietrze szybko z niej ucieknie. Dlatego zawsze sprawdzaj, czy zawór znajduje się w górnym położeniu - zaoszczędzisz sobie sił i nerwów podczas pompowania.



Do czego służy klucz z zestawu naprawczego?

Klucz jest używany tylko do prac serwisowych, gdy uszczelka zaworu wymaga wymiany lub dokręcenia. Należy to zrobić z maksymalnym wyczuciem. Nawet dokręcenie zaworu bez użycia dużej siły może spowodować uszkodzenie uszczelnienia lub całego zaworu. Dlatego nigdy nie używaj klucza do wypompowywania deski. Jeśli odkręcimy nim wkładkę zaworową to faktycznie wypuszczamy powietrze, ale jest to zupełnie niepotrzebne - wystarczy tylko wcisnąć i zablokować zawór w dolnym położeniu.



Wąż pompki wyskakuje z zaworu w SUPie.

Na końcu węża znajduje się pierścień uszczelniający. Pompki są domyślnie uniwersalne i mogą być używane z różnymi modelami desek SUP, ale zawory w nich mogą się nieznacznie różnić między sobą. Jeśli pompka jest wyposażona w drugą gumkę o wyższym profilu, wystarczy ją wymienić, a wąż powinien dobrze uszczelnić i zawór w innej desce.



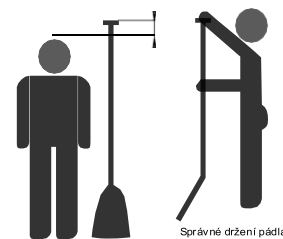
Jaka jest prawidłowa długość wiosła i jak się powinno je trzymać?

Uchwyt wiosła powinien znajdować się około 15-25 cm nad głową.

Początkujący zwykle wybierają większą długość. Bardziej doświadczeni wioslarze i profesjonalni zawodnicy używają krótszego wiosła. Większość wioseł SUP (Stand Up Paddling) jest wykręconych/ zgiętych, co oznacza, że pióro jest przymocowane pod kątem do rączki.

Prawidłowe trzymanie wiosła powoduje, że zakrzywione ostrze pióra jest skierowane do przodu.

Należy uważać, żeby nie obracać pióra w drugą stronę. Więcej informacji tutaj.



[Więcej porad znajdziesz na Campsup.pl](http://Campsup.pl)

