

**INSTRUKCJA OBSŁUGI  
ELEKTRYCZNY GRZEJNIK KONWEKTOROWY  
BLACK/WHITE 1200W**

  
Mission Air®



missionair



Mission Air®

missionair

**Prosimy dokładnie zaznajomić się z instrukcją instalacji i obsługi oraz przestrzegać jej, aby zapewnić długi okres użytkowania i niezawodne działanie urządzenia.**

1. Istotne instrukcje bezpieczeństwa .....	4
2. Montaż urządzenia.....	5-6
3. Obsługa.....	7-8
4. Połączenie WIFI.....	9-10
5. Specyfikacja.....	11
6. Warunki gwarancji .....	12
7. Karta gwarancyjna .....	13

### **Uwaga!**

Przed uruchomieniem grzejnika należy przeczytać i przestrzegać wszelkich instrukcji. Nie używaj grzejnika, jeśli jakkolwiek część jest uszkodzona lub jej brakuje.

**DZIĘKUJEMY ZA ZAKUP GRZEJNIKA NEAPOL OD MISSION AIR®!**



**OSTRZEŻENIE**

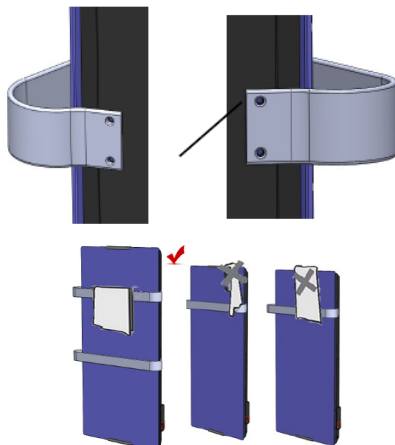
Dziękujemy za wybranie naszego grzejnika łazienkowego. Przed użyciem urządzenia należy uważnie przeczytać niniejszą instrukcję, aby upewnić się, że jest ono używane prawidłowo. Przestrzeganie załączonych środków ostrożności zmniejszy ryzyko śmierci, obrażeń i porażenia prądem elektrycznym. Instrukcję należy przechowywać w bezpiecznym miejscu do wykorzystania w przyszłości, wraz z wypełnioną kartą gwarancyjną, dowodem zakupu i opakowaniem. W stosownych przypadkach należy przekazać niniejszą instrukcję kolejnemu właścicielowi urządzenia. Podczas korzystania z urządzenia elektrycznego należy zawsze przestrzegać podstawowych zasad bezpieczeństwa i środków zapobiegających wypadkom. Nie ponosimy odpowiedzialności za klientów, którzy nie przestrzegają tych wymagań.

1. Przed pierwszym użyciem urządzenia uważnie przeczytaj niniejszą instrukcję i zachowaj ją na przyszłość.
2. Urządzenie nie jest przeznaczone do użytku przez osoby (w tym dzieci) o ograniczonej sprawności fizycznej, sensorycznej lub umysłowej lub braku doświadczenia i wiedzy, chyba że są pod nadzorem lub instruktażem dotyczącym korzystania z urządzenia przez osobę odpowiedzialną za ich bezpieczeństwo.
3. Trzymaj plastikowe torby i inne materiały opakowaniowe poza zasięgiem dzieci. Mogą być potencjalnie niebezpieczne.
4. Nie podłączaj urządzenia, zanim nie upewnisz się, że napięcie na tabliczce znamionowej i napięcie w Twoim gospodarstwie domowym są takie same.
5. Upewnij się, że podstawa wtyczki jest odpowiednio uziemiona.
6. Nie umieszczaj urządzenia w pobliżu pryszniców, wanny, basenów itp. Odległość od strefy najbardziej zawilgoconej powinna wynosić minimum 60cm
7. Nie zanurzaj urządzenia w wodzie ani innych płynach.
8. Nie pozwalaj dzieciom bawić się urządzeniem. Trzymaj urządzenie poza zasięgiem dzieci.
9. Aby uniknąć przegrzania, nie przykrywaj grzejnika.
10. Używaj go zawsze z elementami w pozycji pionowej.
11. Zewnętrzne części urządzenia nagrzewają się podczas użytkowania; unikaj dotykania ich, dopóki urządzenie nie ostygnie.
12. Nie umieszczaj urządzenia pod wtyczką.
13. Nie umieszczaj urządzenia w pobliżu łatwopalnych przedmiotów lub produktów.
14. Podczas pierwszego użycia pozostaw grzejnik włączony na 2 lub 3 godziny w pozycji maksymalnej temperatury w wentylowanym miejscu, aby rozproszyć początkowy „nowy” zapach. Jest on zupełnie naturalnym zjawiskiem.
15. Montaż tego urządzenia na ścianie łazienki zawsze musi odbywać się w odległości, w której żadna osoba pod prysznicem lub w wannie nie może go dotknąć ani włączyć.
16. Normalne jest słyszenie pewnych dźwięków spowodowanych nagrzewaniem się grzejnika lub jego stygnięciem.
17. Montuj grzejnik jedynie za pomocą oryginalnych uchwytów dołączonych do zestawu. Inny montaż nie jest dopuszczalny.
18. Jeśli kabel ulegnie uszkodzeniu, należy go wymienić w autoryzowanym punkcie serwisowym.

## MONTAŻ URZĄDZENIA

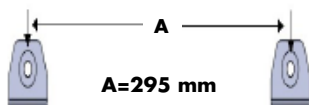
### Montaż wieszaków na ręczniki:

Wymij wieszaki na ręczniki i przykręć je do dwóch otworów po obu stronach urządzenia.



### UWAGA

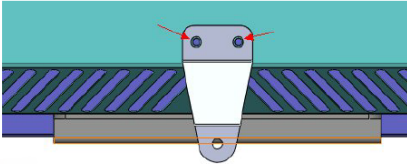
Ręczniki można zawieszać tylko na wieszakach na ręczniki, nie można ich kłaść na górze urządzenia.



### MONTAŻ NA ŚCIANIE

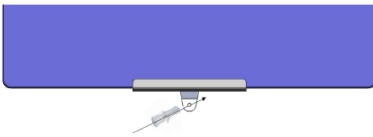
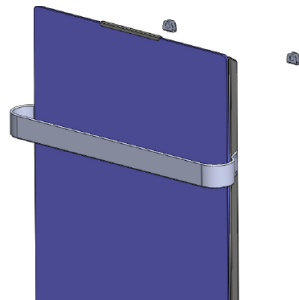
Przed instalacją grzejnika należy pamiętać, że najkrótsza odległość urządzenia od podłoża oraz sufitu nie może być mniejsza niż 500 mm

1. Wykonaj dwa otwory w ścianie na zamocowanie górnych wsporników, zachowując dystans pomiędzy ich środkami wynoszący 295mm.
2. Przymocuj wsporniki do ściany za pomocą dołączonych kołków mocujących i śrub. Podczas wykonywania tej operacji pamiętaj, że mniejsza strona wsporników powinna leżeć na ścianie.



**3.** Następnie przykręć dolny wspornik ścienny do dwóch otworów na spodzie tylnej części urządzenia. Operację tę należy wykonać tak, aby po zainstalowaniu grzejnika część wspornika z jednym otworem opierała się o ścianę.

**4.** Zawieś grzejnik na górnych wspornikach (zainstalowanych w punkcie 2).



**5.** Po zawieszeniu grzejnika na ścianie zaznacz miejsce otworu wspornika ściennego na spodzie grzejnika. Zdejmij urządzenie ze ściany, zrób otwór w oznaczonym miejscu i włóż koszulkę kołka rozporowego.

Na koniec zawieś urządzenie na wspornikach i przykręć dolny wspornik do ściany.

**Jak obsługiwać urządzenie (termostat elektroniczny):**

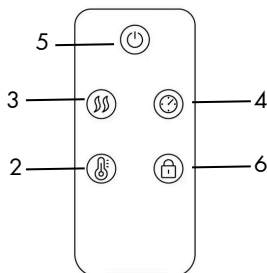
Naciśnij przycisk zasilania, aby uruchomić grzejnik, ekran LED wyświetli temperaturę w pomieszczeniu, następnie użyj sterowania dotykowego, aby ustawić moc, temperaturę i czas.

Jeśli urządzenie nie jest używane przez dłuższy czas – wyłącz je wyłącznikiem zasilania i odłącz grzejnik z sieci.



**PANEL STEROWANIA/PILOT**

- 1. wyświetlacz
- 2. temperatura
- 3. tryb/mode
- 4. timer
- 5. zasilanie/power
- 6. blokada rodzicielska



**Obsługa panelu dotykowego:**



Naciśnij „power”. Górna część wyświetlacza pokazuje aktualną temperaturę.

Grzejnik pracuje w warunkach ogrzewania o niskiej mocy.



Naciśnij ten przycisk (mode), a produkt zacznie się nagrzewać.



Naciśnij przycisk temperatury, temperaturę można ustawić w zakresie od 5°C do 40°C.

Temperatura wewnętrzna jest wyświetlana za każdym razem, gdy urządzenie jest uruchamiane.

Temperaturę można ustawić, gdy urządzenie jest w trybie czuwania lub ogrzewania. Gdy temperatura w pomieszczeniu osiągnie ustawiony poziom, moc wysokiej temperatury zostanie zatrzymana, a moc niskiej temperatury pozostanie aktywna. Gdy temperatura w pomieszczeniu przekroczy ustawioną temperaturę o 2 stopnie, zarówno moc wysokiej, jak i niskiej temperatury przestaną działać.

Urządzenie zacznie działać ponownie dopiero, gdy temperatura spadnie o 2 stopnie w stosunku do ustawionej temperatury.



Przycisk timera można ustawić tak, aby uruchamiał lub zatrzymywał urządzenie po ustalonym czasie, w odstępie od 1 godziny do 24 godzin.



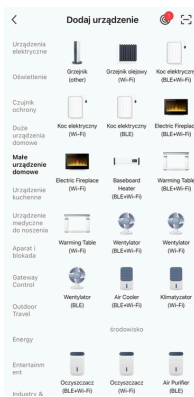
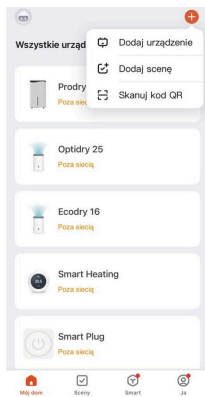
Postępuj zgodnie z poniższymi wskazówkami, aby połączyć swój smartfon lub tablet z grzejnikiem za pomocą sieci WiFi.

**Uwaga!** Poniższe wskazówki mają charakter informacyjny i są aktualne w momencie ich opracowywania. Ze względu na ciągły rozwój aplikacji i oprogramowania, proces ten oraz wygląd aplikacji lub poszczególnych funkcji może się różnić w przyszłości.

Częstotliwość transmisji: 2412-2472MHz

## Przygotowanie

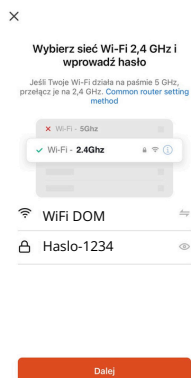
- Przed zainicjowaniem połączenia upewnij się, że urządzenie znajduje się w trybie gotowości (włącznik zasilania w pozycji ON, ale urządzenie jest wyłączone),
- Upewnij się, że Twój telefon lub tablet jest podłączony do sieci WIFI 2,4G. Twój telefon komórkowy i urządzenie inteligentne muszą znajdować się w odpowiednim zasięgu siły sygnału routera WIFI (Aby uzyskać informacje o maksymalnym zasięgu, zapoznaj się ze specyfikacją routera).



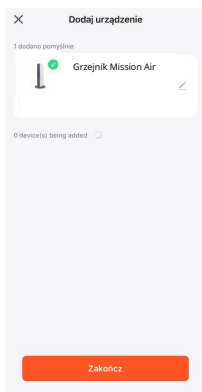
1. Pobierz i zainstaluj na swoim smartfonie lub tablecie aplikację mobilną TUYA SMART lub SMART LIFE i zarejestruj się w niej.

2. Wybierz opcję "+" w prawym górnym rogu, aby dodać nowe urządzenie.

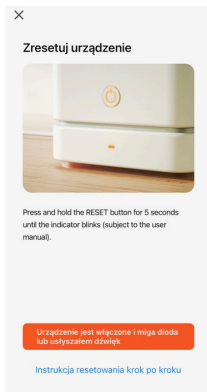
3. Z listy urządzeń wybierz właściwy produkt.



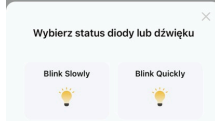
4. Wybierz odpowiednią sieć WiFi i połącz się z nią



7. Urządzenie zostało pomyślnie dodane. Na tym etapie możesz zmienić jego nazwę w aplikacji.



5. W trybie gotowości przytrzymaj przez ok 5s przycisk MODE, aż ikonka WiFi na panelu sterowania zacznie migać.



6. Potwierdź w aplikacji miganie ikonki WiFi na panelu grzejnika.

## SPECYFIKACJA

<b>Model</b>	<b>NEAPOL BLACK/WHITE</b>
<b>Źródło zasilania</b>	220~240V-50-60Hz
<b>Moc znamionowa</b>	1200W
<b>Waga netto</b>	11,8kg
<b>Wysokość</b>	1200mm
<b>Głębokość</b>	60mm
<b>Szerokość</b>	460mm
<b>Wodoszczelność</b>	IP24
<b>Maksymalna temperatura grzejnika</b>	5-40°C
<b>Długość przewodu zasilającego</b>	1,3m
<b>Montaż</b>	Pionowy



Zgodnie z dyrektywą Europejską 2002/96/WE po zakończeniu okresu eksploatacji produktu nie należy wyrzucać wraz z niesortowanymi odpadami komunalnymi. Urządzenie musi zostać dostarczone do odpowiednich punktów zbiórek. Niektóre chemikalia zawarte w elementach elektrycznych / elektronicznych urządzenia lub bateriach mogą być szkodliwe dla środowiska i zdrowia ludzkiego, a prawidłowa utylizacja pozwala uniknąć tych negatywnych konsekwencji. Skonsultuj się z lokalnymi jednostkami zajmującymi się odpadami w celu uzyskania informacji na temat dostępnych opcji recyklingu i / lub usuwania. Obowiązek ten oznaczony jest symbolem przekreślonego kosza na śmieci.

1. Producent zapewnia **24 miesięczny** okres gwarancyjny produktu, na którym wydana jest niniejsza karta gwarancyjna.
2. Niniejszą gwarancją objęte są ukryte wady materiałowe, lub konstrukcyjne urządzenia uniemożliwiające jego użytkowanie zgodnie z przeznaczeniem.
3. Maksymalne roszczenie gwarancyjne jest równe jednokrotnej wartości zakupu urządzenia zakwalifikowanego przez Gwaranta do wymiany. Gwarant nie ponosi żadnych dalszych kosztów spowodowanych wadliwą pracą urządzenia.
4. Usterki produktu ujawnione w okresie gwarancyjnym będą usuwane bezpłatnie w terminie 14 dni roboczych, licząc od dnia dostarczenia towaru do siedziby firmy. Nie dotyczy to usterek wymienionych w punkcie 14.
5. Wszelkie zmiany zapisów w Karcie Gwarancyjnej oraz ślady przeróbek lub prób dokonania zmian konstrukcyjnych produktu oraz samodzielnych napraw poza autoryzowanym serwisem, a także użytkowania produktu, w szczególności niedbalym obchodzeniem się, wystawianiem na działanie cieczy, wilgoci, narażeniem na korozję lub utlenianie, ujawnione w trakcie wykonania serwisu gwarancyjnego, powodują, że gwarancja przestaje obowiązywać.
6. Gwarancja traci ważność w przypadku naruszenia plomby gwarancyjnej lub numeru fabrycznego.
7. Produkt jest objęty gwarancją door-to-door wyłącznie na terenie Polski, a więc w przypadku uznanej reklamacji transport do serwisu odbywa się kurierem na koszt producenta. Reklamację zgłaszamy poprzez formularz serwisowy znajdujący się na naszej stronie.
8. Transport urządzenia do serwisu spoza Polski odbywa się na koszt użytkownika.
9. Warunkiem wykonania naprawy jest dostarczenie produktu z podpisaną kartą gwarancyjną oraz dowodem zakupu produktu (paragon, faktura).
10. Urządzenie należy odpowiednio zapakować i przygotować dla kuriera. Serwis nie ponosi odpowiedzialności za uszkodzenia w transporcie wynikające z nieodpowiednio zapakowanej przesyłki.
11. W przypadku niespełnienia któregokolwiek z warunków niniejszej gwarancji towar, w stanie niezmiennym, zostanie odesłany na koszt kupującego.
12. Wszelka korespondencja, zwroty, reklamacje, powinny być kierowane na adres serwisu podany na naszej stronie.
13. Gwarancja na sprzedany towar konsumpcyjny nie wyłącza, nie ogranicza ani nie zawiesza uprawnień kupującego wynikających z niezgodności towaru z umową.
14. Gwarancja nie obejmuje obniżania się jakości produktu spowodowanego normalnym procesem zużycia i poniższych przypadków:

#### **-mechaniczne uszkodzenia produktu i wywołane nim wady,**

#### **-uszkodzenia i wady powstałe na skutek:**

- niewłaściwego lub niezgodnego z instrukcją użytkowania, przechowywania i konserwacji,
- użytkowaniem lub pozostawieniem produktu w nieodpowiednich warunkach (nadmierna wilgoć, zbyt wysoka, lub zbyt niska temperatura, nasłonecznienie, itp.),
- samowolnych (dokonanych przez użytkownika lub inne nieupoważnione osoby) napraw, przeróbek lub zmian konstrukcyjnych,
- podłączeniem dodatkowego wyposażenia, innego niż zalecane przez producenta produktu,
- nieprawidłowego napięcia zasilającego, przepięcia w instalacji zasilającej.

BRAK NINIEJSZEGO DOKUMENTU POWODUJE UTRATĘ GWARACNJI  
LACK OF THIS DOCUMENT WILL RESULT IN LOSS OF WARRANTY

**NA URZĄDZENIE ELEKTRYCZNE**

FOR AN ELECTRIC DEVICE

<b>NAZWA URZĄDZENIA</b> DEVICE NAME	<b>ELEKTRYCZNY GRZEJNIK KONWEKTOROWY</b>
<b>SYMBOL URZĄDZENIA</b> DEVICE SYMBOL	<b>NEAPOL WHITE/BLACK 1200W</b>
<b>NUMER FABRYCZNY</b> SERIAL NUMBER	

**NABYWCA**

PURCHASER

<b>NAZWA FIRMY</b> COMPANY NAME	
<b>ADRES</b> ADDRESS	
<b>TELEFON</b> PHONE NUMBER	

**SPRZEDAWCA**

SELLER

<b>Data sprzedaży</b> Date of sale	<b>Pieczętka sprzedawcy</b>
---------------------------------------	-----------------------------