

VEVOR[®]

TOUGH TOOLS, HALF PRICE

Technical Support and E-Warranty Certificate

www.vevor.com/support

RECUMBENT EXERCISE BIKE USER MANUAL

MODEL:Y-R901

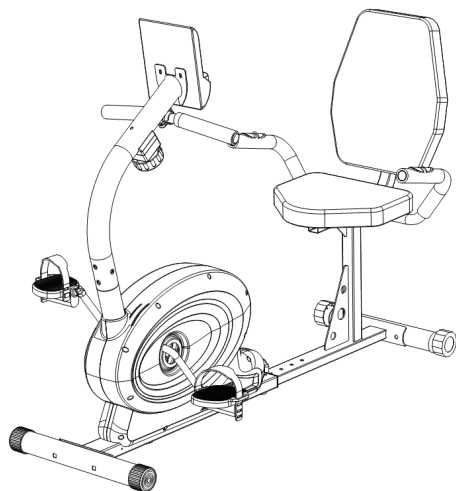
We continue to be committed to provide you tools with competitive price. "Save Half", "Half Price" or any other similar expressions used by us only represents an estimate of savings you might benefit from buying certain tools with us compared to the major top brands and does not necessarily mean to cover all categories of tools offered by us. You are kindly reminded to verify carefully when you are placing an order with us if you are actually Saving Half in comparison with the top major brands.

VEVOR[®]

TOUGH TOOLS, HALF PRICE

RECUMBENT EXERCISE BIKE

MODEL:Y-R901



NEED HELP? CONTACT US!

Have product questions? Need technical support? Please feel free to contact us:

Technical Support and E-Warranty Certificate
www.vevor.com/support

This is the original instruction, please read all manual instructions carefully before operating. VEVOR reserves a clear interpretation of our user manual. The appearance of the product shall be subject to the product you received. Please forgive us that we won't inform you again if there are any technology or software updates on our product.



Warning-To reduce the risk of injury, user must read instructions manual carefully.

FCC Information Of Display Instrument:

CAUTION: Changes or modifications not expressly approved by the party responsible for compliance could void the user's authority to operate the equipment!

This device complies with Part 15 of the FCC Rules.

Operation is subject to the following two conditions:

- 1) This product may cause harmful interference.
- 2) This product must accept any interference received, including interference that may cause undesired operation.



WARNING: Changes or modifications to this product not expressly approved by the party responsible for compliance could void the user's authority to operate the product.

Note: This product has been tested and found to comply with the limits for a Class B digital device pursuant to Part 15 of the FCC Rules, These limits are designed to provide reasonable protection against harmful interference in a residential installation.

This product generates, uses and can radiate radio frequency energy, and if not installed and used in accordance with the instructions, may cause harmful interference to radio communications. However, there is no guarantee that interference will not occur in a particular installation. If this product does cause harmful interference to radio or television reception, which can be determined by turning the product off and on, the user is encouraged to try to correct the interference by one or more of the following measures.

- Reorient or relocate the receiving antenna.
- Increase the distance between the product and receiver.



	<ul style="list-style-type: none"> · Connect the product to an outlet on a circuit different from that to which the receiver is connected. · Consult the dealer or an experienced radio/TV technician for assistance.
	<p>CORRECT DISPOSAL Of Display Instrument</p> <p>This product is subject to the provision of European Directive 2012/19/EC. The symbol showing a wheeled bin crossed through indicates that the product requires separate refuse collection in the European Union. This applies to the product and all accessories marked with this symbol. Products marked as such may not be discarded with normal domestic waste, but must be taken to a collection point for recycling electrical and electronic devices</p>
	<p>Compliance is a EC & UK security certification.</p>



IMPORTANT SAFETY INFORMATION

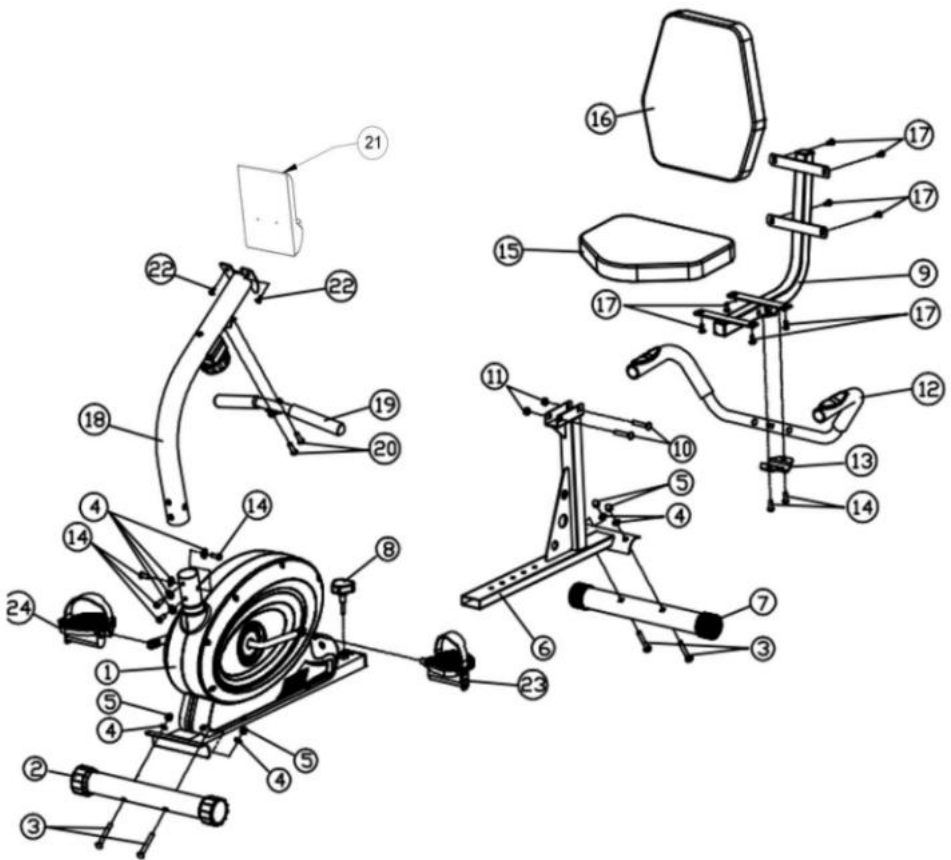
Please keep this manual in a safe place for reference.

1. It is important to read this entire manual before assembling and using the equipment. Safe and efficient use can only be achieved if the equipment is assembled, maintained and used properly. It is your responsibility to ensure that all users of the equipment are informed of all warnings and precautions.
2. Before starting any exercise program you should consult your doctor to determine if you have any physical or health conditions that could create a risk to your health and safety, or prevent you from using the equipment properly. Your doctor's advice is essential if you are taking medication that affects your heart rate, blood pressure or cholesterol level.
3. Be aware of your body's signals. Incorrect or excessive exercise can damage your health. Stop exercising if you experience any of the following symptoms: Pain, tightness in your chest, irregular heartbeat, extreme shortness of breath, feeling light headed, dizzy or nauseous. If you do experience any of these conditions you should consult your doctor before continuing with your exercise program.
4. Keep children and pets away from the equipment. The equipment is designed for adult use only.
5. Use the equipment on a solid, flat level surface with a protective cover for your floor or carpet. For safety, the equipment should have at least 0.5 meter of free space all around it.
6. Before using the equipment, check the nuts and bolts are securely tightened. Some parts like pedals, etc., It's easy to be warped away.
7. The safety level of the equipment can only be maintained if it is regularly examined for damage and/or wear and tear.
8. Always use the equipment as indicated. If you find any defective components whilst assembling or checking the equipment, or if you hear any unusual noise coming from the equipment during use, stop. Do not use the equipment until the problem has been rectified.
9. Wear suitable clothing whilst using the equipment. Avoid wearing loose clothing which may get caught in the equipment or that may restrict or prevent

movement.

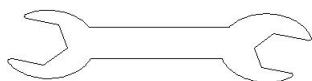
10. The equipment is suitable for domestic, home use only. Maximum weight of user, 100kg. Breaking is speed independent.
11. The equipment is not suitable for therapeutic use.
12. Care must be taken when lifting or moving the equipment so as not to injure your back. Always use proper lifting techniques and/or use assistance.

EXPLODED-VIEW ASSEMBLY DRAWING



TOOL

Regent Wrench 13-15



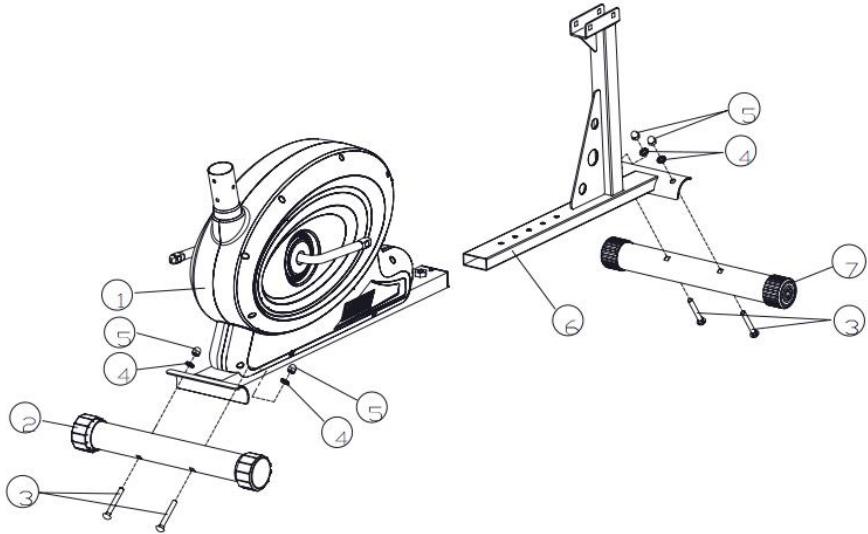
Allen Wrench L5



PART LIST

Description		QTY	Description		QTY
1	Main Frame	1	13	Fix steel plate for armrest	1
2	Front Stabilizer	1	14	Bolt M8x20	6
3	Bolt M8x65	4	15	Seat	1
4	Washer M8	8	16	Back Cushion	1
5	Domed Nut M8	4	17	Bolt M6x14	8
6	Seat Post Tube	1	18	Front post tube	1
7	Rear Stabilizer	1	19	Front handlebar	1
8	Fix Knob	1	20	Bolt M8x30	2
9	Seat Support Tube	1	21	Counter	1
10	Bolt M8x45	2	22	Screw M5	2
11	Nut M8	2	23	Left pedal	1
12	Back Armrest	1	24	Right pedal	1

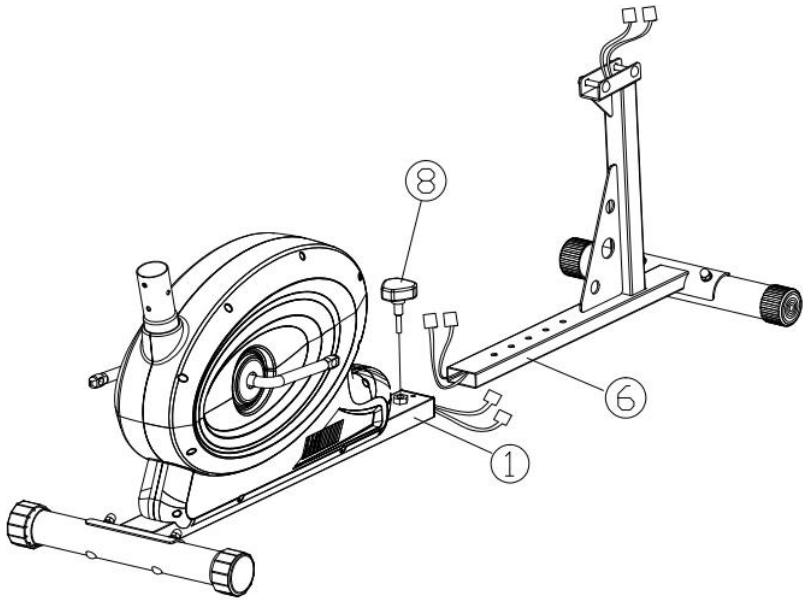
ASSEMBLY INSTRUCTION



STEP 1 - As left picture:

Attach the front Stabilizer (2) to the main frame (1) using two sets of domed nuts (5), washers (4) and Key head bolts (3) fastened by Regent Wrench (13-15).

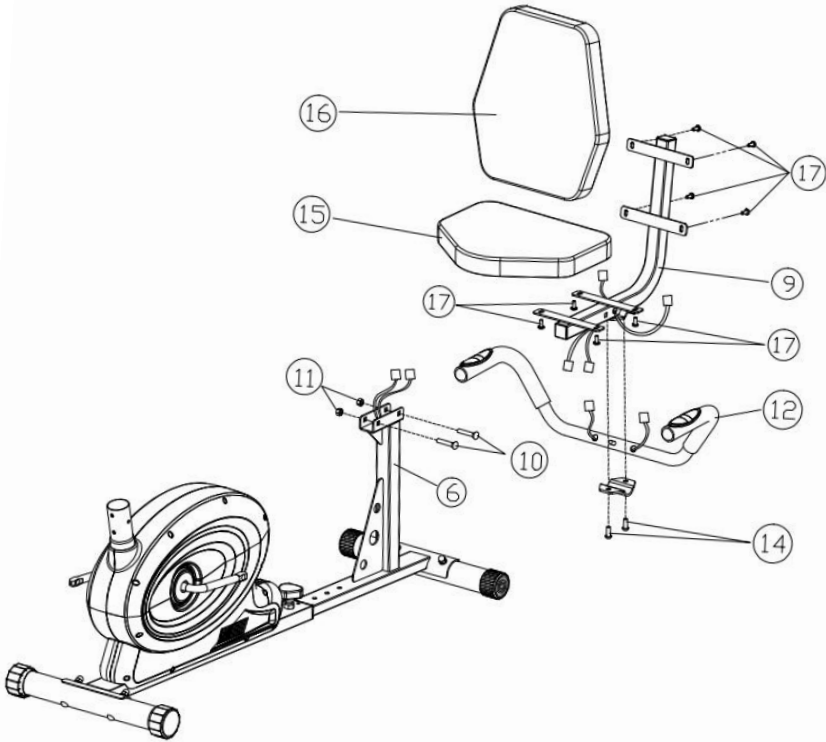
Attach the rear stabilizer (7) to the main frame (1) using two sets of domed nuts (5), washers (4) and Key head bolts (3) fastened by Regent Wrench (13-15).



STEP 2- As left picture

Connect the Sensor cable inside of Main frame (1) and Seat Post tube (6) firstly.

Using the fix knob to attach the main frame (1) and Seat Post tube (7).

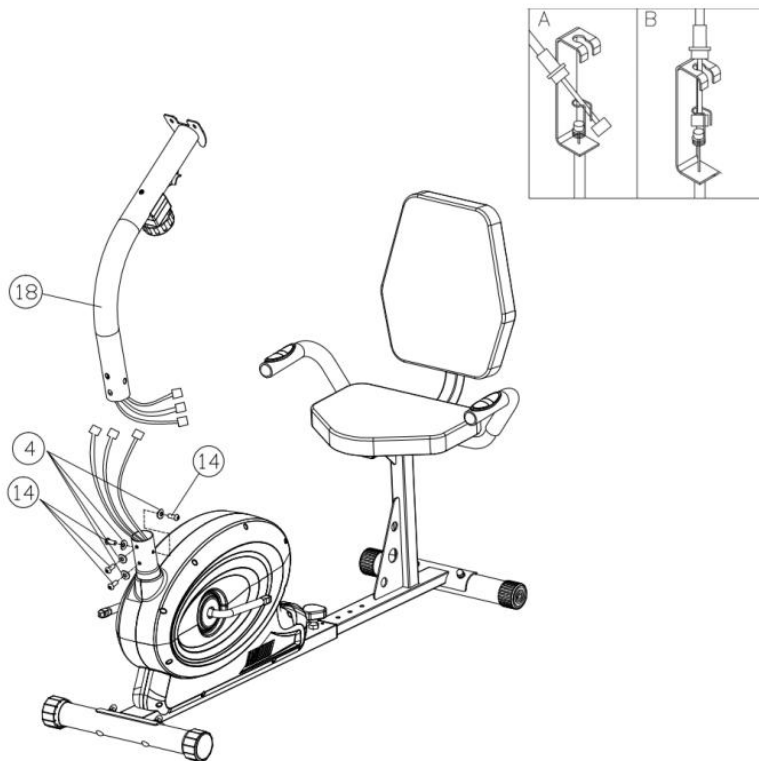


STEP 3 - As left picture

Attach the back cushion (16) and Seat (15) to the seat support tube (9) using 8pcs of Bolt M6x14 (17).

Connect the Sensor cables on the front of the seat support tube (9) to the cables on Seat Post tube (6) firstly. Then attach the seat support tube (9) to the Seat Post tube (6) using 2 sets of Bolt M8x45 (10),Nut M8 (11).

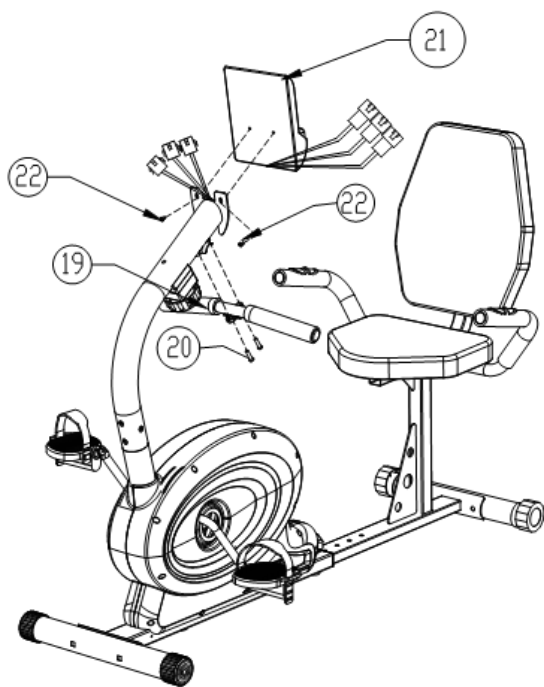
Connect the Sensor cables on the back of the seat support tube (9) to the cables on Back Armrest (12) firstly. Then attach Back Armrest (12) to the seat support tube (9) using the Fix steel plate for armrest (13) and 2 sets of Bolt M8x20 (14).



STEP 4

Take the front post (18) and connect the Upper Sensor Wire and Lower Sensor Wire .And fix the resistance line as the small fig AB .)Then slide the front post (18) into the front post housing on main frame (1), then fix with four sets of Bolt M8x20 (14) and washers M8 (4).

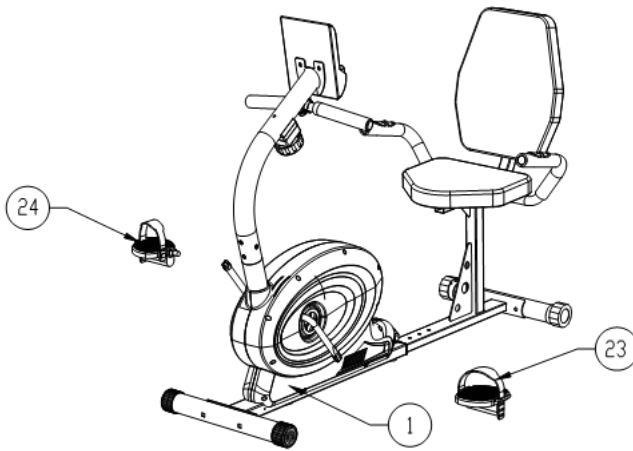
Note that: please twist the resistance knob to minimum before hanging the resistance line.



STEP 5

Connect the Sensor cables inside of front post tube (18) to the sensor cables on the back of the counter (21) firstly. Fix the counter(21) on the front post tube (18) and using two pcs of Screw M5 (22).

Attach Front handlebar (18) to the front post tube (18) using two pcs of Bolt M8x30 (20).



STEP 6

The pedals (23&24) are marked "L" and "R" - Left and Right. Connect them to their appropriate crank arms. The right crank arm is on the right hand side of the cycle as you sit on it.

Note that: the Right pedal should be threaded on clockwise and the Left pedal on anti-clockwise.

INSTRUCTIONS FOR ELECTRONIC DISPLAY



Scan (SCAN):The display will automatically display in proper sequence in this state.

Time (TMR): From 0 to 99:59.

Speed (SPD): Display the riding speed in the motion process.

Distance (DST): Accumulated length in the motion process.

Calories (CAL): Accumulated consumption in the motion process.

Distance (ODO): The total distance.

PULSE RATE (PR): The times of your heart beats per minute when you exercise.

TIME (TMR)from 0 to 99:59 MIN Time

SPEED (SPD)from 0 to 99.9 KM/H Speed

DISTANCE (DST)from 0 to 999.9 KM Distance

CALORIES (CAL)from 0 to 9999 KCAL Calories

DISTANCE (ODO)from 0 to 9999 KM Distance

PULSE RATE (PR)from 40 to 240 BPM Pulse

RESISTANCE ADJUSTMENT

The tension control knob allows you to alter the resistance of the pedals. A high resistance makes it more difficult to pedal, a low resistance makes it easier. For the best results set the tension while the bike is in use

VEVOR[®]

TOUGH TOOLS, HALF PRICE

Technical Support and E-Warranty Certificate

www.vevor.com/support

VEVOR[®]

TOUGH TOOLS, HALF PRICE

Assistance technique et certificat de garantie

électronique www.vevor.com/support

VÉLO D'APPAREIL ALTERNÉ

MANUEL DE L'UTILISATEUR

MODÈLE:Y-R901

Nous continuons à nous engager à vous fournir des outils à des prix compétitifs.

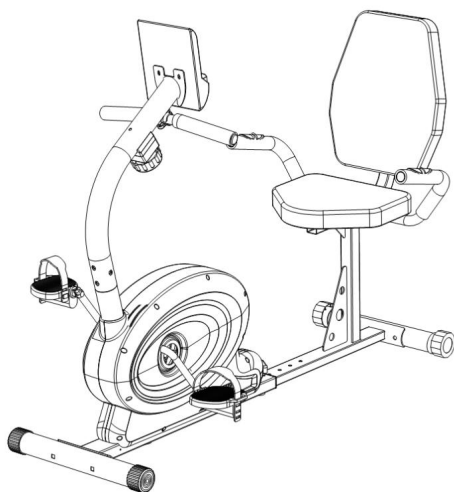
"Économisez la moitié", "Moitié prix" ou toute autre expression similaire que nous utilisons ne représente qu'une estimation des économies dont vous pourriez bénéficier en achetant certains outils chez nous par rapport aux grandes marques et ne signifie pas nécessairement couvrir toutes les catégories d'outils proposés. par nous. Nous vous rappelons de bien vouloir vérifier attentivement lorsque vous passez une commande chez nous si vous économisez réellement la moitié par rapport aux grandes marques.

VEVOR[®]
TOUGH TOOLS, HALF PRICE

EXERCICE COUCHE

VÉLO

MODÈLE:Y-R901



BESOIN D'AIDE? CONTACTEZ-NOUS!

Vous avez des questions sur les produits ? Besoin d'une assistance technique ? N'hésitez pas à nous

contacter : Support technique et certificat de garantie électronique
www.vevor.com/support

Il s'agit des instructions originales, veuillez lire attentivement toutes les instructions du manuel avant de l'utiliser. VEVOR se réserve une interprétation claire de notre manuel d'utilisation. L'apparence du produit dépend du produit que vous avez reçu. Veuillez nous pardonner que nous ne vous informerons plus s'il y a des mises à jour technologiques ou logicielles sur notre produit.



Avertissement-Pour réduire le risque de blessure, l'utilisateur doit lire attentivement le manuel d'instructions.

Informations FCC sur l'instrument d'affichage :

ATTENTION : Changements ou modifications non expressément approuvé par la partie responsable de la conformité pourrait annuler l'autorité de l'utilisateur pour faire fonctionner l'équipement !

Cet appareil est conforme à la partie 15 des règles FCC.

L'exploitation est soumise aux deux conditions suivantes :

- 1) Ce produit peut provoquer des interférences nuisibles.
- 2) ce produit doit accepter toute interférence reçue, y compris les interférences susceptibles de provoquer un fonctionnement indésirable.

AVERTISSEMENT : les changements ou modifications apportés à ce produit ne expressément approuvé par le parti. responsable de la conformité pourrait annuler le droit de l'utilisateur à utiliser le produit.



Remarque : Ce produit a été testé et déclaré conforme

avec les limites pour un appareil numérique de classe B conformément à la partie 15 des règles FCC, ces limites sont conçues pour fournir protection raisonnable contre les interférences nuisibles dans un installation résidentielle.

Ce produit génère, utilise et peut émettre de la radio l'énergie de fréquence, et s'il n'est pas installé et utilisé dans conformément aux instructions, peut causer des dommages interférence avec les communications radio. Cependant, il n'y a pas garantir qu'aucune interférence ne se produira dans un endroit particulier installation. Si ce produit provoque des interférences nuisibles à la réception radio ou télévision, qui peut être déterminée par en éteignant et en allumant le produit, l'utilisateur est encouragé à essayer pour corriger l'interférence par un ou plusieurs des éléments suivants mesures.

- Réorientez ou déplacez l'antenne de réception.
- Augmentez la distance entre le produit et le récepteur.



	<ul style="list-style-type: none">· Connectez le produit à une prise sur un circuit différent de celui auquel le récepteur est connecté.· Consultez le revendeur ou un technicien radio/TV expérimenté pour obtenir de l'aide.
	<p>ÉLIMINATION CORRECTE de l'instrument d'affichage Ce produit est soumis aux dispositions de la directive européenne 2012/19/CE. Le symbole représentant une poubelle barrée indique que le produit nécessite une collecte sélective des déchets dans l'Union européenne. Ceci s'applique au produit et à tous les accessoires marqués de ce symbole. Les produits marqués comme tels ne peuvent pas être jetés avec les ordures ménagères normales, mais doivent être déposés dans un point de collecte pour le recyclage des appareils électriques et électroniques.</p>
	<p>La conformité est une certification de sécurité CE et Royaume-Uni.</p>



INFORMATIONS DE SÉCURITÉ IMPORTANTES

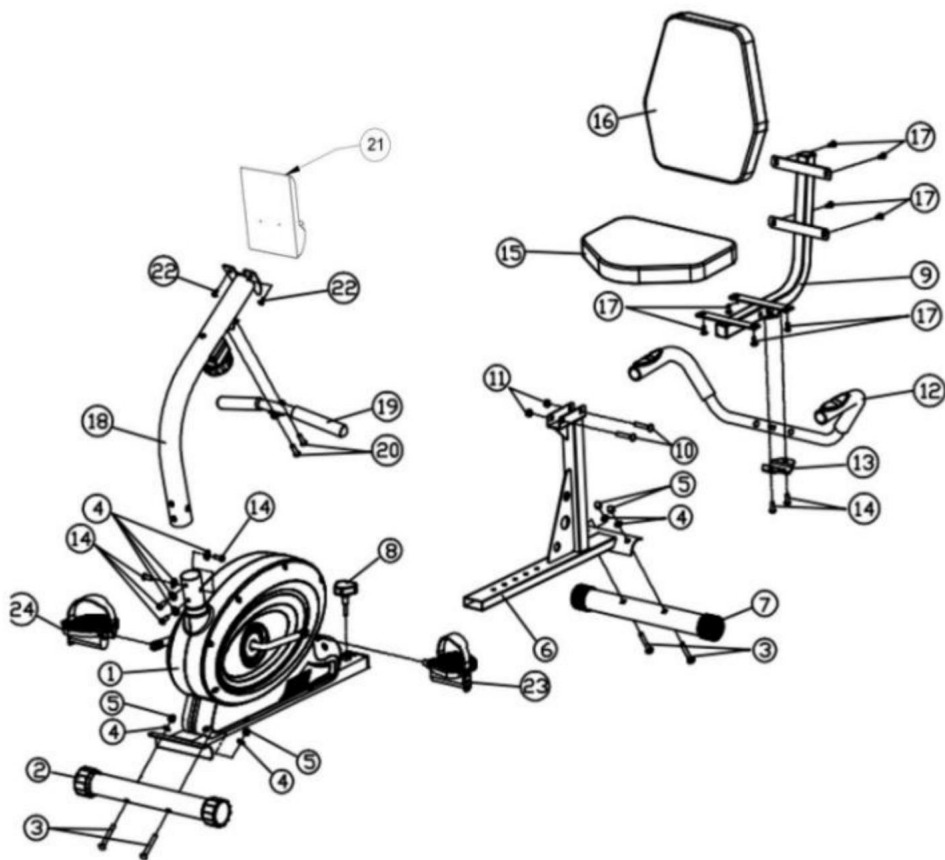
Veillez conserver ce manuel dans un endroit sûr pour référence.

1. Il est important de lire l'intégralité de ce manuel avant d'assembler et d'utiliser le équipement. Une utilisation sûre et efficace ne peut être obtenue que si l'équipement est assemblé, entretenu et utilisé correctement. Il est de votre responsabilité de vous assurer que tous les utilisateurs de l'équipement soient informés de tous les avertissements et précautions.
2. Avant de commencer tout programme d'exercice, vous devriez consulter votre médecin pour déterminer si vous souffrez de problèmes physiques ou de santé susceptibles de créer un risque pour votre santé et votre sécurité, ou vous empêcher d'utiliser l'équipement correctement. L'avis de votre médecin est essentiel si vous prenez des médicaments qui affecte votre fréquence cardiaque, votre tension artérielle ou votre taux de cholestérol.
3. Soyez conscient des signaux de votre corps. Un exercice incorrect ou excessif peut endommager votre santé. Arrêtez de faire de l'exercice si vous ressentez l'un des symptômes suivants : Douleur, oppression thoracique, rythme cardiaque irrégulier, essoufflement extrême, sensation d'étourdissement, de vertige ou de nausée. Si vous rencontrez l'un de ces problèmes conditions dans lesquelles vous devriez consulter votre médecin avant de poursuivre votre programme d'exercices.
4. Gardez les enfants et les animaux domestiques éloignés de l'équipement. L'équipement est conçu réservé à un usage adulte.
5. Utilisez l'équipement sur une surface solide et plane avec un couvercle de protection pour votre sol ou votre tapis. Pour des raisons de sécurité, l'équipement doit avoir au moins 0,5 mètre d'espace libre tout autour.
6. Avant d'utiliser l'équipement, vérifiez que les écrous et les boulons sont bien serrés. Certaines pièces comme les pédales, etc., sont faciles à déformer.
7. Le niveau de sécurité de l'équipement ne peut être maintenu que s'il est régulièrement examiné pour détecter tout dommage et/ou usure.
8. Utilisez toujours l'équipement comme indiqué. Si vous trouvez des composants défectueux lors de l'assemblage ou de la vérification de l'équipement, ou si vous entendez un bruit inhabituel bruit provenant de l'équipement pendant l'utilisation, arrêtez-vous. N'utilisez pas l'équipement jusqu'à ce que le problème soit résolu.
9. Portez des vêtements appropriés lorsque vous utilisez l'équipement. Évitez de porter des vêtements amples des vêtements qui pourraient se coincer dans l'équipement ou qui pourraient restreindre ou empêcher

mouvement.

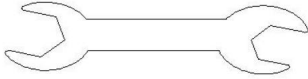
10. L'équipement est destiné uniquement à un usage domestique. Poids maximum de utilisateur, 100kg. Le freinage est indépendant de la vitesse.
11. L'équipement n'est pas adapté à un usage thérapeutique.
12. Des précautions doivent être prises lors du levage ou du déplacement de l'équipement afin de ne pas blesser ton dos. Utilisez toujours des techniques de levage appropriées et/ou utilisez une assistance.

DESSIN D'ASSEMBLAGE EN VUE ÉCLATÉE



OUTIL

Clé Régente 13-15



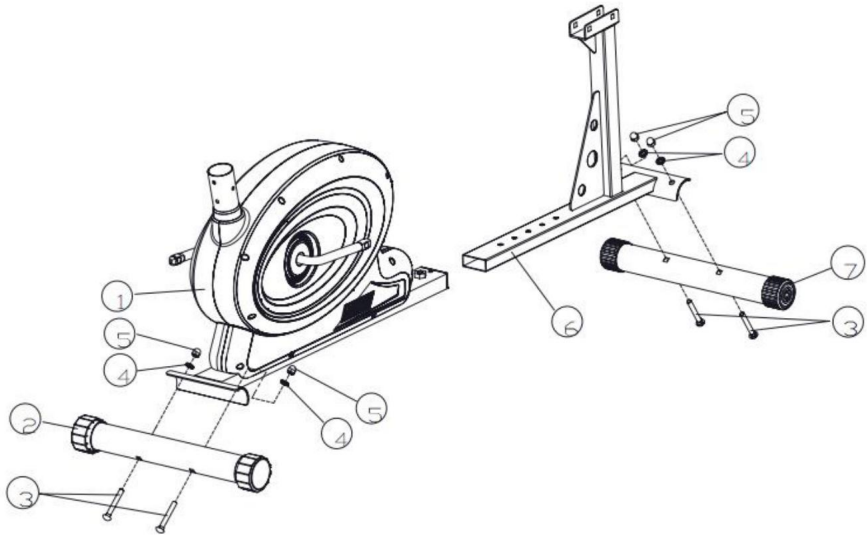
Clé Allen L5



PART LIST

Description		QTY	Description		QTY
1	Main Frame	1	13	Fix steel plate for armrest	1
2	Front Stabilizer	1	14	Bolt M8x20	6
3	Bolt M8x65	4	15	Seat	1
4	Washer M8	8	16	Back Cushion	1
5	Domed Nut M8	4	17	Bolt M6x14	8
6	Seat Post Tube	1	18	Front post tube	1
7	Rear Stabilizer	1	19	Front handlebar	1
8	Fix Knob	1	20	Bolt M8x30	2
9	Seat Support Tube	1	21	Counter	1
10	Bolt M8x45	2	22	Screw M5	2
11	Nut M8	2	23	Left pedal	1
12	Back Armrest	1	24	Right pedal	1

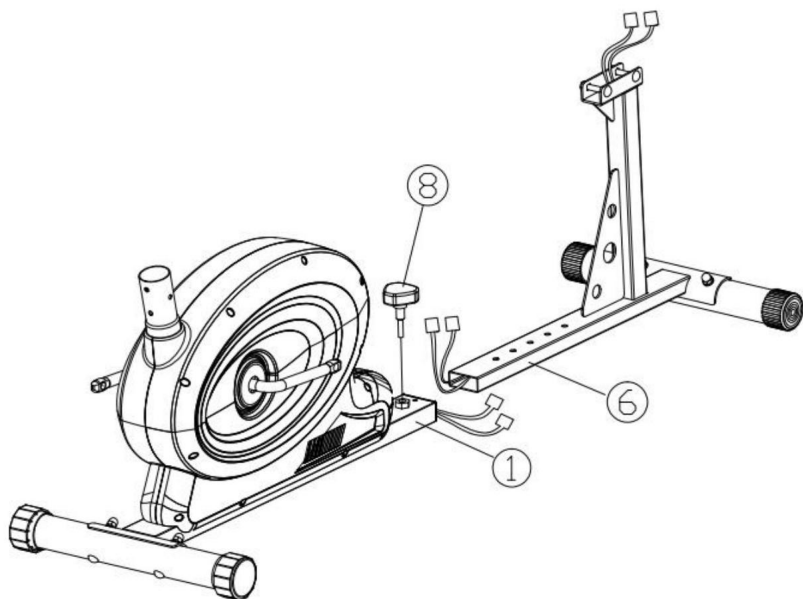
INSTRUCTIONS DE MONTAGE



ÉTAPE 1 - Comme sur l'image

de gauche : fixez le stabilisateur avant (2) au cadre principal (1) à l'aide de deux jeux d'écrous bombés (5), de rondelles (4) et de boulons à tête clavette (3) fixés par une clé Regent (13-15). .

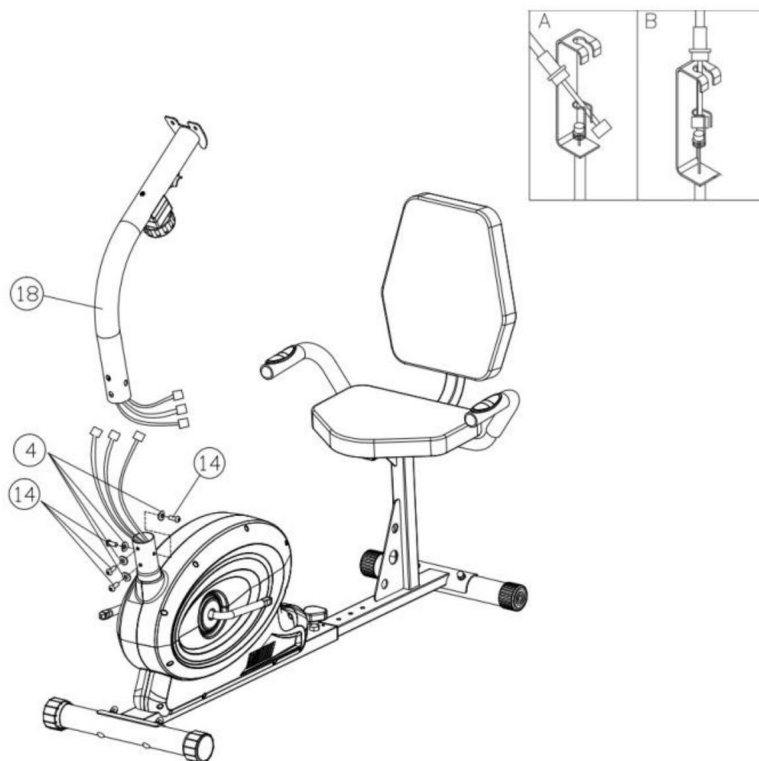
Fixez le stabilisateur arrière (7) au cadre principal (1) à l'aide de deux jeux d'écrous bombés (5), de rondelles (4) et de boulons à tête clavette (3) fixés à l'aide d'une clé Regent (13-15).



ÉTAPE 2- Comme sur l'image de gauche

Connectez d'abord le câble du capteur à l'intérieur du cadre principal (1) et du tube de la tige de selle (6).

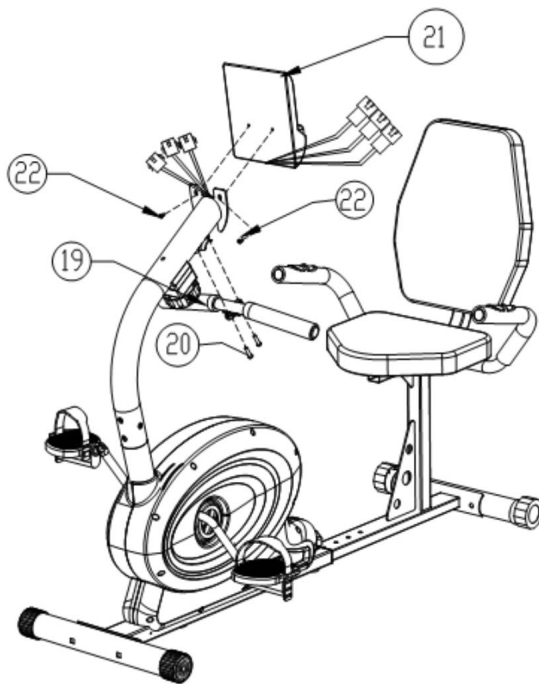
Utilisez le bouton de fixation pour fixer le cadre principal (1) et le tube de la tige de selle (7).



ÉTAPE 4

Prenez le poteau avant (18) et connectez le fil du capteur supérieur et le fil du capteur inférieur. Et fixez la ligne de résistance comme sur la petite figure AB.) Faites ensuite glisser le poteau avant (18) dans le boîtier du poteau avant sur le cadre principal (1), puis fixez-le avec quatre jeux de boulons M8x20 (14) et de rondelles M8 (4).

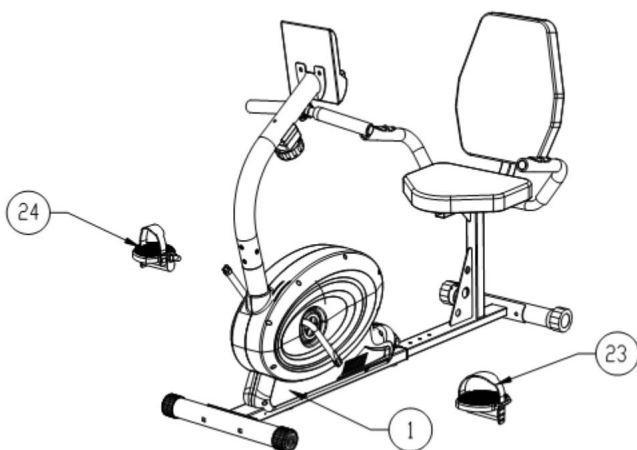
Notez que : veuillez tourner le bouton de résistance au minimum avant de suspendre la ligne de résistance.



ÉTAPE 5

Connectez d'abord les câbles du capteur à l'intérieur du tube de poteau avant (18) aux câbles du capteur à l'arrière du comptoir (21). Fixez le comptoir (21) sur le tube de poteau avant (18) à l'aide de deux vis M5 (22).

Fixez le guidon avant (18) au tube de poteau avant (18) à l'aide de deux boulons M8x30 (20).



ÉTAPE 6

Les pédales (23 et 24) sont marquées « L » et « R » – Gauche et Droite.
Connectez-les à leurs manivelles appropriées. Le bras de manivelle droit est en marche
le côté droit du cycle lorsque vous êtes assis dessus.

Notez que : la pédale droite doit être vissée dans le sens des aiguilles d'une montre et la
Pédale gauche dans le sens inverse des aiguilles d'une montre.

INSTRUCTIONS POUR L'AFFICHAGE ÉLECTRONIQUE



Scan (SCAN) : l'écran s'affichera automatiquement dans l'ordre approprié cet état.

Heure (TMR) : De 0 à 99:59.

Vitesse (SPD) : affiche la vitesse de conduite dans le processus de mouvement.

Distance (DST) : longueur accumulée dans le processus de mouvement.

Calories (CAL) : consommation accumulée dans le processus de mouvement.

Distance (ODO) : La distance totale.

FRÉQUENCE DU POULS (PR) : Le nombre de battements de votre cœur par minute lorsque vous exercez.

HEURE TMRde 0 à 99:59 MIN Heure

VITESSE (SPD).....de 0 à 99,9 KM/H Vitesse

DISTANCE DSTde 0 à 999,9 KM Distance

CALORIES CALde 0 à 9999 KCAL Calories

DISTANCE ODOde 0 à 9999 KM Distance

FRÉQUENCE DU PULSE (PR).....de 40 à 240 BPM

AJUSTEMENT DE LA RÉSISTANCE

Le bouton de contrôle de tension vous permet de modifier la résistance des pédales. Une résistance élevée rend le pédalage plus difficile, une faible résistance le rend plus facile. Pour de meilleurs résultats, réglez la tension pendant que le vélo est utilisé

VEVOR®

TOUGH TOOLS, HALF PRICE

Assistance technique et certificat de garantie
électronique www.vevor.com/support

VEVOR[®]

TOUGH TOOLS, HALF PRICE

Technischer Support und E-Garantie-Zertifikat
www.vevor.com/support

Liegerad-Heimtrainer

BENUTZERHANDBUCH

MODELL:Y-R901

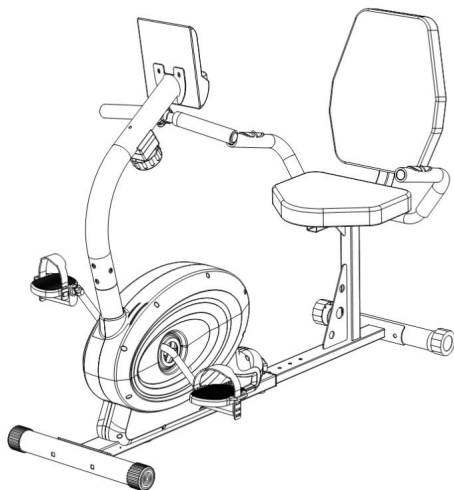
Wir sind weiterhin bestrebt, Ihnen Werkzeuge zu wettbewerbsfähigen Preisen anzubieten. „Sparen Sie die Hälfte“, „Halber Preis“ oder andere ähnliche Ausdrücke, die wir verwenden, stellen nur eine Schätzung der Ersparnis dar, die Sie beim Kauf bestimmter Werkzeuge bei uns im Vergleich zu den großen Topmarken erzielen können, und decken nicht unbedingt alle von uns angebotenen Werkzeugkategorien ab. Wir möchten Sie freundlich daran erinnern, bei der Bestellung bei uns sorgfältig zu prüfen, ob Sie im Vergleich zu den großen Topmarken tatsächlich die Hälfte sparen.

VEVOR[®]
TOUGH TOOLS, HALF PRICE

ÜBUNG IM LIEGEBET

FAHRRAD

MODELL:Y-R901



Brauchen Sie Hilfe? Kontaktieren Sie uns!

Haben Sie Fragen zum Produkt? Benötigen Sie technischen Support? Bitte kontaktieren Sie uns:

Technischer Support und E-Garantie-Zertifikat www.vevor.com/support

Dies ist die Originalanleitung. Bitte lesen Sie alle Anweisungen sorgfältig durch, bevor Sie das Gerät in Betrieb nehmen. VEVOR behält sich eine klare Auslegung unserer Bedienungsanleitung vor. Das Erscheinungsbild des Produkts richtet sich nach dem Produkt, das Sie erhalten haben. Bitte verzeihen Sie uns, dass wir Sie nicht erneut informieren, wenn es Technologie- oder Software-Updates für unser Produkt gibt.



Warnung-Um das Verletzungsrisiko zu verringern, muss der Benutzer
Lesen Sie die Bedienungsanleitung sorgfältig durch.

FCC-Informationen zum Anzeigeelement:

ACHTUNG: Änderungen oder Modifikationen, die nicht ausdrücklich

Die von der Konformitätsbeauftragten genehmigte

die Berechtigung des Benutzers zur Bedienung des Gerätes!

Dieses Gerät entspricht Teil 15 der FCC-Regeln.

Für den Betrieb gelten die folgenden zwei Bedingungen:

- 1) Dieses Produkt kann schädliche Störungen verursachen.
- 2) Dieses Produkt muss alle Störungen akzeptieren,
einschließlich Störungen, die einen unerwünschten Betrieb verursachen können.

ACHTUNG: Änderungen oder Modifikationen an diesem Produkt dürfen nicht
ausdrücklich von der Partei genehmigt. verantwortlich für die Einhaltung
kann zum Erlöschen der Berechtigung des Benutzers zum Betrieb des Produkts führen.

Hinweis: Dieses Produkt wurde getestet und entspricht
mit den Grenzwerten für ein digitales Gerät der Klasse B gemäß Teil
15 der FCC-Regeln. Diese Grenzwerte sollen
angemessener Schutz gegen schädliche Störungen in einem
Installation im Wohnbereich.

Dieses Produkt erzeugt, verwendet und kann Radiowellen ausstrahlen.

Frequenzenergie, und wenn sie nicht in installiert und verwendet werden

bestimmungsgemäßem Gebrauch kann zu gesundheitsschädlichen

Störungen des Funkverkehrs. Es gibt jedoch keine

Garantie, dass keine Störungen in einem bestimmten

Installation. Wenn dieses Produkt schädliche Störungen verursacht



zum Radio- oder Fernsehempfang, der bestimmt werden kann durch

Durch Aus- und Einschalten des Produkts wird dem Benutzer empfohlen,

um die Störung durch eine oder mehrere der folgenden Maßnahmen zu beheben
Maßnahmen.

- Empfangsantenne neu ausrichten oder verlegen.
- Vergrößern Sie den Abstand zwischen Produkt und Empfänger.



	<ul style="list-style-type: none">· Schließen Sie das Produkt an eine Steckdose eines anderen Stromkreises an als den, an den der Empfänger angeschlossen ist.· Wenden Sie sich an den Händler oder einen erfahrenen Radio-/Fernsehtechniker.
	<p>KORREKTE ENTSORGUNG des Anzeigeelements Dieses Produkt unterliegt den Bestimmungen der europäischen Richtlinie 2012/19/EU. Das Symbol einer durchgestrichenen Mülltonne weist darauf hin, dass das Produkt in der Europäischen Union einer getrennten Müllentsorgung unterliegt. Dies gilt für das Produkt und alle mit diesem Symbol gekennzeichneten Zubehörteile. So gekennzeichnete Produkte dürfen nicht mit dem normalen Hausmüll entsorgt werden, sondern müssen an einer Sammelstelle für das Recycling von elektrischen und elektronischen Geräten abgegeben werden.</p>
	<p>Compliance ist eine Sicherheitszertifizierung der EG und des Vereinigten Königreichs.</p>



WICHTIGE SICHERHEITSHINWEISE

Bitte bewahren Sie dieses Handbuch zur späteren Verwendung an einem sicheren Ort auf.

1. Es ist wichtig, dieses Handbuch vollständig zu lesen, bevor Sie das Gerät zusammenbauen und verwenden. Ausrüstung. Eine sichere und effiziente Nutzung ist nur möglich, wenn die Ausrüstung montiert, gewartet und ordnungsgemäß verwendet. Es liegt in Ihrer Verantwortung, sicherzustellen, dass alle Benutzer der Ausrüstung über alle Warnungen und Vorsichtsmaßnahmen informiert sind.
2. Bevor Sie mit einem Trainingsprogramm beginnen, sollten Sie Ihren Arzt konsultieren, um Stellen Sie fest, ob bei Ihnen körperliche oder gesundheitliche Beschwerden vorliegen, die eine Gefährdung Ihrer Gesundheit und Sicherheit oder eine Verhinderung der Nutzung der Geräte richtig. Der Rat Ihres Arztes ist wichtig, wenn Sie Medikamente einnehmen, die beeinflusst Ihre Herzfrequenz, Ihren Blutdruck oder Ihren Cholesterinspiegel.
3. Achten Sie auf die Signale Ihres Körpers. Falsches oder übermäßiges Training kann schaden Ihre Gesundheit. Hören Sie mit dem Training auf, wenn Sie eines der folgenden Symptome bemerken: Schmerzen, Engegefühl in der Brust, unregelmäßiger Herzschlag, extreme Kurzatmigkeit, Benommenheit, Schwindel oder Übelkeit. Wenn Sie eines dieser Symptome verspüren, Bedingungen sollten Sie Ihren Arzt konsultieren, bevor Sie Ihre Trainingsprogramm.
4. Halten Sie Kinder und Haustiere vom Gerät fern. Das Gerät ist Nur für Erwachsene.
5. Verwenden Sie das Gerät auf einer festen, ebenen Fläche mit einer Schutzhülle für Ihren Boden oder Teppich. Aus Sicherheitsgründen sollte das Gerät mindestens 0,5 Meter von freiem Raum rundherum.
6. Überprüfen Sie vor der Verwendung des Geräts, ob die Muttern und Schrauben fest angezogen sind. Einige Teile, wie Pedale usw., können leicht verzogen werden.
7. Das Sicherheitsniveau der Geräte kann nur aufrechterhalten werden, wenn sie regelmäßig auf Beschädigungen und/oder Verschleiß untersucht.
8. Verwenden Sie das Gerät immer wie angegeben. Wenn Sie defekte Komponenten finden beim Zusammenbau oder bei der Überprüfung des Geräts oder wenn Sie ungewöhnliche Wenn während des Gebrauchs Geräusche vom Gerät ausgehen, hören Sie auf. Verwenden Sie das Gerät nicht bis das Problem behoben ist.
9. Tragen Sie geeignete Kleidung, während Sie das Gerät benutzen. Vermeiden Sie weite Kleidung, die sich in der Ausrüstung verfangen kann oder die Ausrüstung einschränkt oder

Bewegung.

10. Das Gerät ist nur für den häuslichen Gebrauch geeignet. Maximales Gewicht von

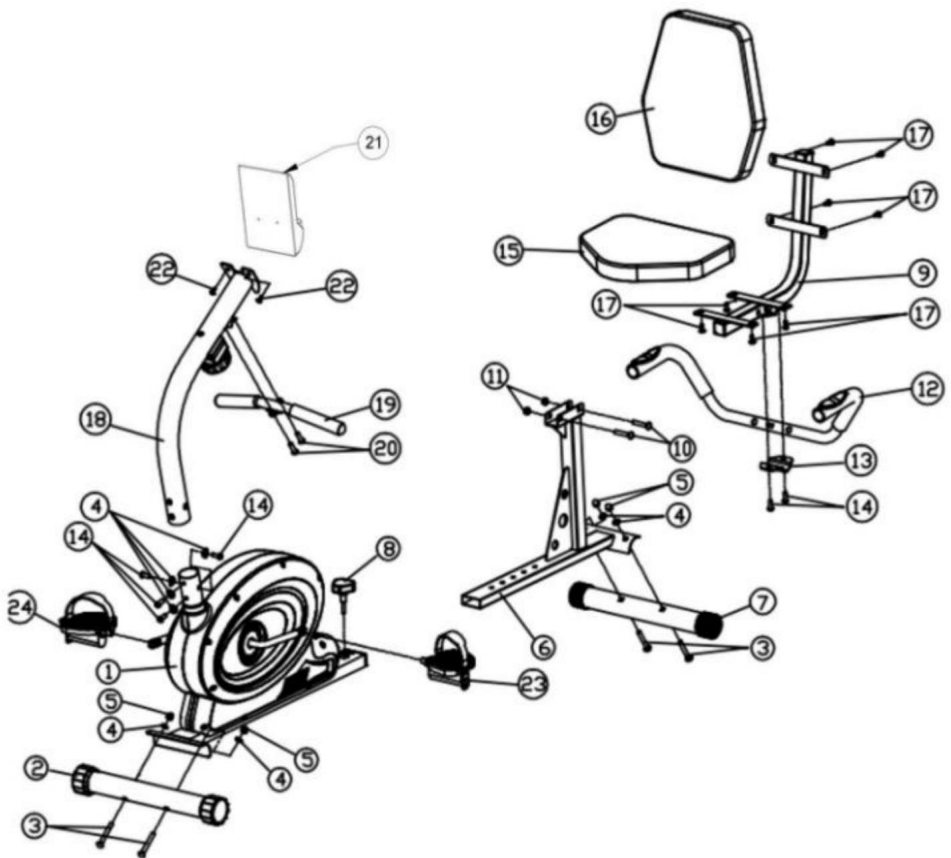
Benutzer, 100 kg. Das Bremsen erfolgt geschwindigkeitsunabhängig.

11. Das Gerät ist nicht für den therapeutischen Einsatz geeignet.

12. Beim Anheben oder Bewegen des Geräts ist Vorsicht geboten, um Verletzungen zu vermeiden

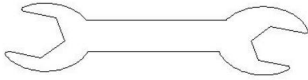
Ihren Rücken. Verwenden Sie immer die richtige Hebeteknik und/oder nehmen Sie Hilfe in Anspruch.

EXPLOSIONSZEICHNUNG MONTAGEZEICHNUNG



WERKZEUG

Regent-Schraubenschlüssel 13-15



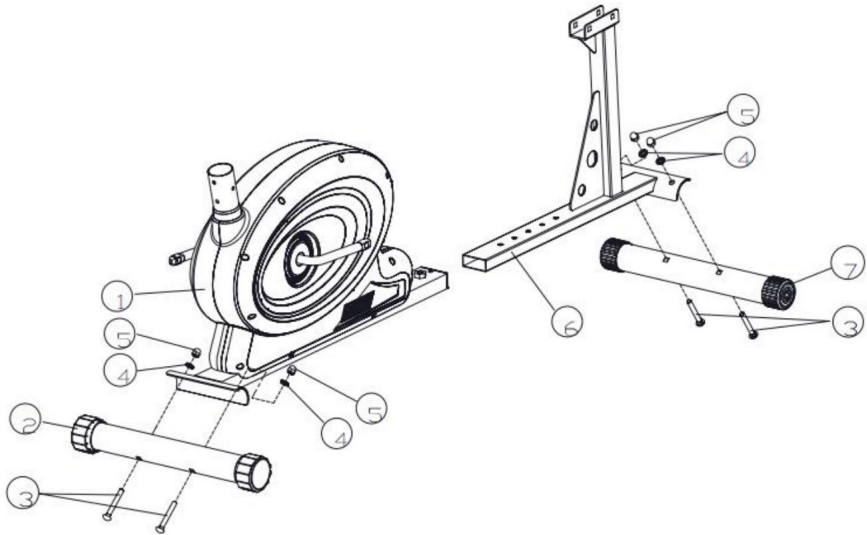
Inbusschlüssel L5



PART LIST

Description		QTY	Description		QTY
1	Main Frame	1	13	Fix steel plate for armrest	1
2	Front Stabilizer	1	14	Bolt M8x20	6
3	Bolt M8x65	4	15	Seat	1
4	Washer M8	8	16	Back Cushion	1
5	Domed Nut M8	4	17	Bolt M6x14	8
6	Seat Post Tube	1	18	Front post tube	1
7	Rear Stabilizer	1	19	Front handlebar	1
8	Fix Knob	1	20	Bolt M8x30	2
9	Seat Support Tube	1	21	Counter	1
10	Bolt M8x45	2	22	Screw M5	2
11	Nut M8	2	23	Left pedal	1
12	Back Armrest	1	24	Right pedal	1

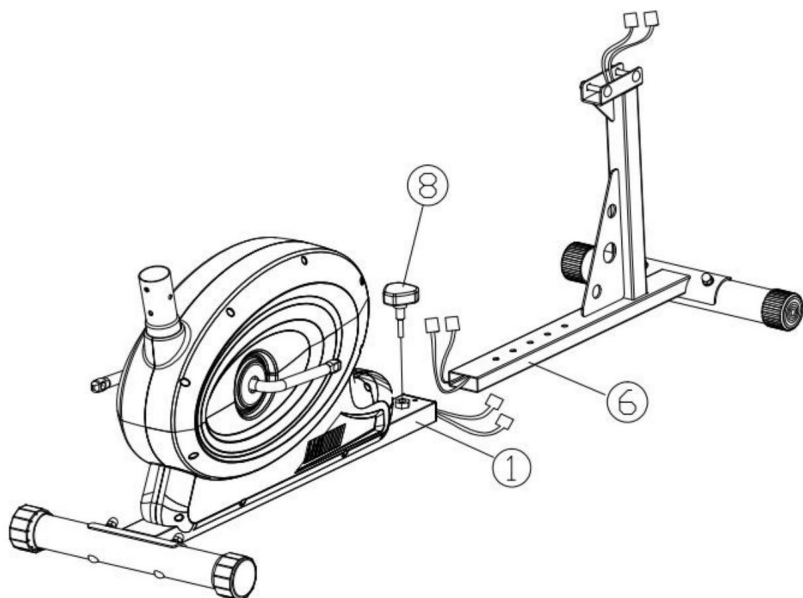
BAUANLEITUNG



SCHRITT 1 – Wie im linken Bild:

Befestigen Sie den vorderen Stabilisator (2) mit zwei Sätzen Muttern (5), Unterlegscheiben (4) und Keilkopfschrauben (3), die mit einem Regent-Schlüssel (13-15) festgezogen werden, am Hauptrahmen (1).

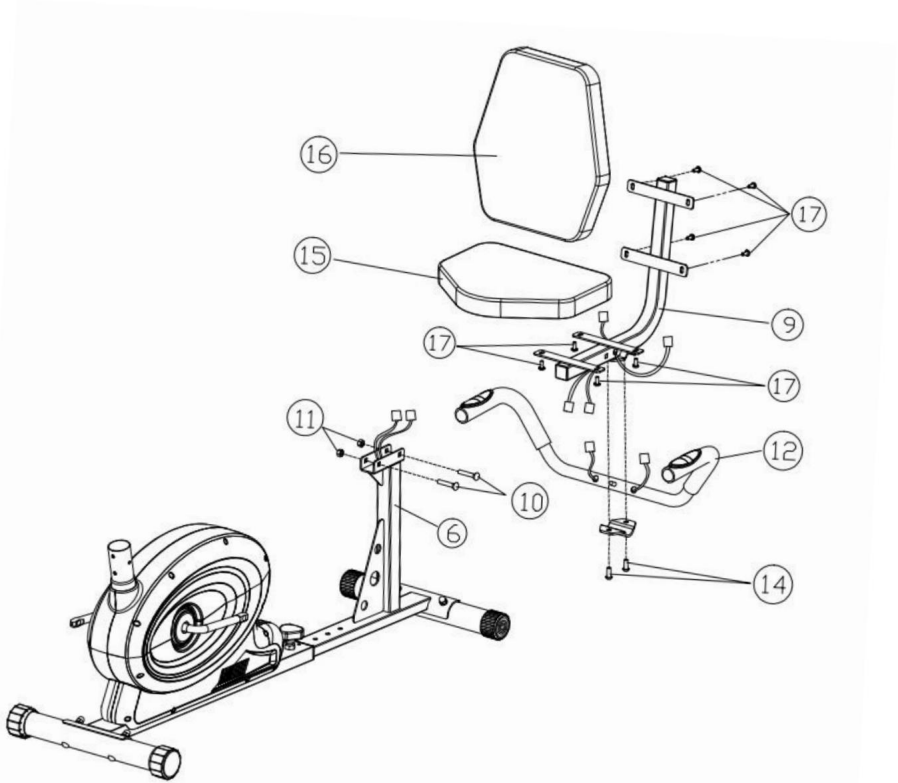
Befestigen Sie den hinteren Stabilisator (7) mit zwei Sätzen Muttern (5), Unterlegscheiben (4) und Keilkopfschrauben (3), die mit einem Regent-Schlüssel (13-15) festgezogen werden, am Hauptrahmen (1).



SCHRITT 2 - Wie links im Bild

Schließen Sie zunächst das Sensorkabel im Inneren des Hauptrahmens (1) und des Sattelstützenrohrs (6) an.

Befestigen Sie den Hauptrahmen (1) und das Sattelstützenrohr (7) mit dem Feststellknopf.



SCHRITT 3 - Wie links abgebildet

Befestigen Sie das Rückenpolster (16) und den Sitz (15) mit 8 Schrauben M6x14 (17) am Sitzstützrohr (9).

Verbinden Sie zunächst die Sensorkabel an der Vorderseite des Sattelstützrohrs (9) mit den Kabeln am Sattelstützrohr (6). Befestigen Sie dann das Sattelstützrohr (9) mit zwei Sätzen Schrauben M8x45 (10) und Muttern M8 (11) am Sattelstützrohr (6).

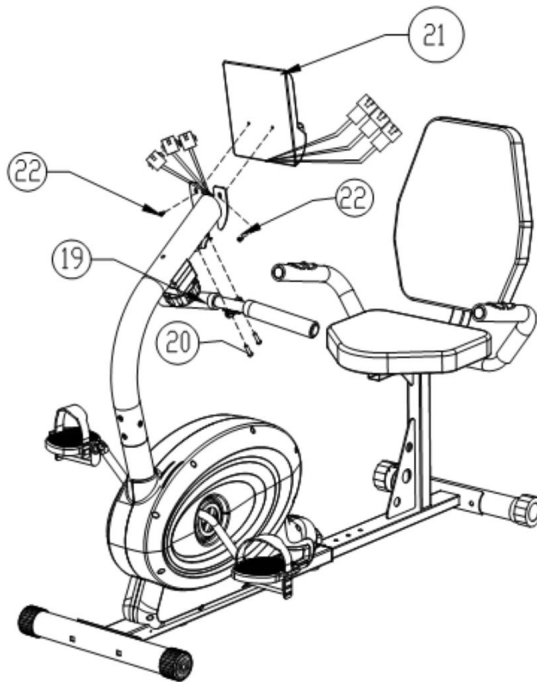
Verbinden Sie zunächst die Sensorkabel auf der Rückseite des Sitzstützrohrs (9) mit den Kabeln an der hinteren Armlehne (12). Befestigen Sie dann die hintere Armlehne (12) mit der festen Stahlplatte für die Armlehne (13) und zwei Sätzen Schrauben M8x20 (14) am Sitzstützrohr (9).



SCHRITT 4

Nehmen Sie den vorderen Pfosten (18) und verbinden Sie das obere und das untere Sensorkabel. Und befestigen Sie die Widerstandsleitung wie in der kleinen Abb. AB gezeigt.) Schieben Sie dann den vorderen Pfosten (18) in das vordere Pfostengehäuse am Hauptrahmen (1) und befestigen Sie ihn mit vier Sätzen Schrauben M8x20 (14) und Unterlegscheiben M8 (4).

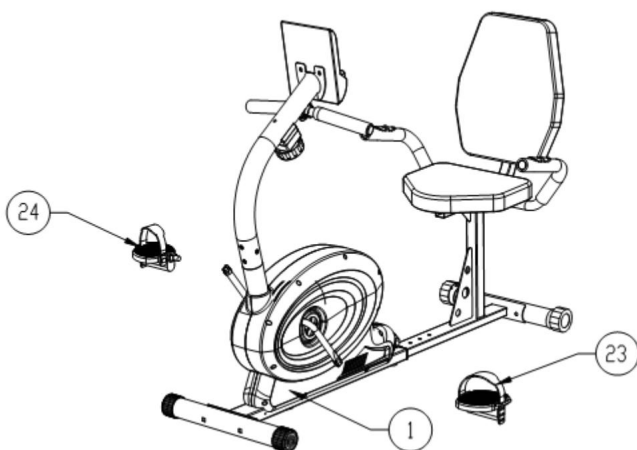
Hinweis: Bitte drehen Sie den Widerstandsknopf auf Minimum, bevor Sie die Widerstandsleitung aufhängen.



SCHRITT 5

Verbinden Sie zunächst die Sensorkabel im Inneren des vorderen Pfostenrohrs (18) mit den Sensorkabeln auf der Rückseite des Zählers (21). Befestigen Sie den Zähler (21) mit zwei M5-Schrauben (22) am vorderen Pfostenrohr (18).

Befestigen Sie den vorderen Lenker (18) mit zwei Schrauben M8x30 (20) am vorderen Pfostenrohr (18).



SCHRITT 6

Die Pedale (23&24) sind mit „L“ und „R“ – links und rechts – gekennzeichnet.

Verbinden Sie sie mit den entsprechenden Kurbelarmen. Der rechte Kurbelarm ist die rechte Seite des Fahrrads, wenn Sie darauf sitzen.

Beachten Sie: Das rechte Pedal muss im Uhrzeigersinn aufgeschraubt werden und das Linke Pedal gegen den Uhrzeigersinn.

ANWEISUNGEN ZUR ELEKTRONISCHEN ANZEIGE



Scan (SCAN): Die Anzeige wird automatisch in der richtigen Reihenfolge angezeigt in Dieser Staat.

Zeit (TMR): Von 0 bis 99:59.

Speed (SPD): Anzeige der Fahrgeschwindigkeit im Bewegungsablauf.

Distanz (DST): Kumulierte Länge im Bewegungsvorgang.

Kalorien (CAL): Kumulierter Verbrauch im Bewegungsvorgang.

Distanz (ODO): Die Gesamtdistanz.

PULSFREQUENZ (PR): Die Anzahl der Herzschläge pro Minute, wenn Sie Übung.

ZEIT (TMR)von 0 bis 99:59 MIN Zeit

GESCHWINDIGKEIT (SPD).....von 0 bis 99,9 KM/H Geschwindigkeit

DISTANZ (Sommerzeit).....von 0 bis 999,9 km Entfernung

KALORIEN (CAL).....von 0 bis 9999 KCAL Kalorien

DISTANZ (ODO).....von 0 bis 9999 KM Entfernung

PULSFREQUENZ (PR).....von 40 bis 240 BPM Puls

WIDERSTANDSEINSTELLUNG

Mit dem Spannungsregler können Sie den Widerstand der Pedale verändern. Ein hoher Widerstand erschwert das Treten, ein niedriger Widerstand erleichtert das Treten. Für optimale Ergebnisse stellen Sie die Spannung ein, während das Fahrrad in Betrieb ist.

VEVOR[®]

TOUGH TOOLS, HALF PRICE

Technischer Support und E-Garantie-Zertifikat

www.vevor.com/support

VEVOR[®]

TOUGH TOOLS, HALF PRICE

Supporto tecnico e certificato di garanzia

elettronica www.vevor.com/support

Cyclette reclinata

MANUALE D'USO

MODELLO:Y-R901

Continuiamo a impegnarci per fornirvi strumenti a prezzi competitivi.

"Risparmia la metà", "Metà prezzo" o qualsiasi altra espressione simile da noi utilizzata rappresenta solo una stima del risparmio che potresti trarre dall'acquistare determinati strumenti con noi rispetto ai principali marchi più importanti e non significa necessariamente coprire tutte le categorie di strumenti offerti da noi. Ti ricordiamo gentilmente di verificare attentamente quando effettui un ordine con noi

se stai effettivamente risparmiando la metà rispetto ai migliori marchi principali.

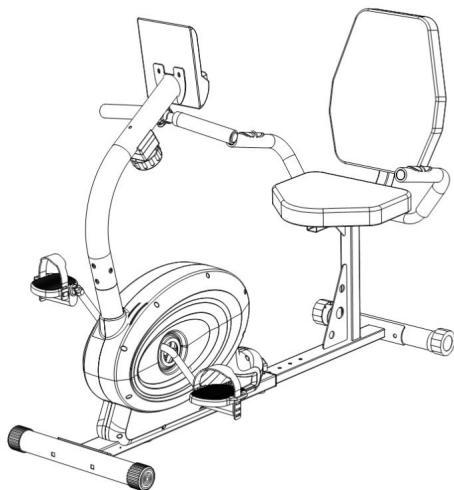
VEVOR[®]

TOUGH TOOLS, HALF PRICE

ESERCIZIO RECUMBANTE

BICICLETTA

MODELLO:Y-R901



HO BISOGNO DI AIUTO? CONTATTACI!

Hai domande sul prodotto? Hai bisogno di supporto tecnico? Non esitate a contattarci:

Supporto

tecnico e certificato di garanzia elettronica www.vevor.com/

support

Queste sono le istruzioni originali, leggere attentamente tutte le istruzioni del manuale prima dell'uso. VEVOR si riserva una chiara interpretazione del nostro manuale d'uso. L'aspetto del prodotto sarà soggetto al prodotto ricevuto. Ti preghiamo di perdonarci se non ti informeremo più se sono presenti aggiornamenti tecnologici o software sul nostro prodotto.



Avvertenza: per ridurre il rischio di lesioni, l'utente deve leggere attentamente il manuale di istruzioni.

Informazioni FCC sullo strumento di visualizzazione:

ATTENZIONE: Cambiamenti o modifiche non espressamente approvato dalla parte responsabile della conformità potrebbe essere nullo l'autorità dell'utente di utilizzare l'apparecchiatura!

Questo dispositivo è conforme alla Parte 15 delle norme FCC.

Il funzionamento è soggetto alle seguenti due condizioni:

- 1) Questo prodotto può causare interferenze dannose.
- 2) Questo prodotto deve accettare qualsiasi interferenza ricevuta, comprese le interferenze che potrebbero causare un funzionamento indesiderato.



ATTENZIONE: cambiamenti o modifiche a questo prodotto non espressamente approvato dal partito. responsabile del rispetto potrebbe invalidare il diritto dell'utente a utilizzare il prodotto.

Nota: questo prodotto è stato testato e ritenuto conforme con i limiti previsti per un dispositivo digitale di classe B ai sensi della Part 15 delle norme FCC, Questi limiti sono progettati per fornire protezione ragionevole contro interferenze dannose in a installazione residenziale.

Questo prodotto genera, utilizza e può irradiare radio energia di frequenza e, se non installato e utilizzato conformità con le istruzioni, potrebbe causare danni interferenze alle comunicazioni radio. Tuttavia, non c'è garantire che non si verifichino interferenze in un particolare installazione. Se questo prodotto causa interferenze dannose alla ricezione radiofonica o televisiva, che può essere determinata da spegnendo e riaccendendo il prodotto, l'utente è invitato a provare per correggere l'interferenza mediante uno o più dei seguenti metodi le misure.

- Riorientare o riposizionare l'antenna ricevente.
- Aumentare la distanza tra il prodotto e il ricevitore.



	<ul style="list-style-type: none">· Collegare il prodotto ad una presa su un circuito diverso da quello a cui è collegato il ricevitore.· Consultare il rivenditore o un tecnico radio/TV esperto per assistenza.
	<p>SMALTIMENTO CORRETTO dello strumento di visualizzazione Questo prodotto è soggetto alle disposizioni della Direttiva Europea 2012/19/CE. Il simbolo del bidone della spazzatura barrato indica che nell'Unione Europea il prodotto richiede la raccolta differenziata dei rifiuti. Ciò vale per il prodotto e tutti gli accessori contrassegnati da questo simbolo. I prodotti contrassegnati come tali non possono essere smaltiti con i normali rifiuti domestici, ma devono essere portati in un punto di raccolta per il riciclaggio di dispositivi elettrici ed elettronici</p>
	<p>La conformità è una certificazione di sicurezza CE e Regno Unito.</p>



INFORMAZIONI IMPORTANTI SULLA SICUREZZA

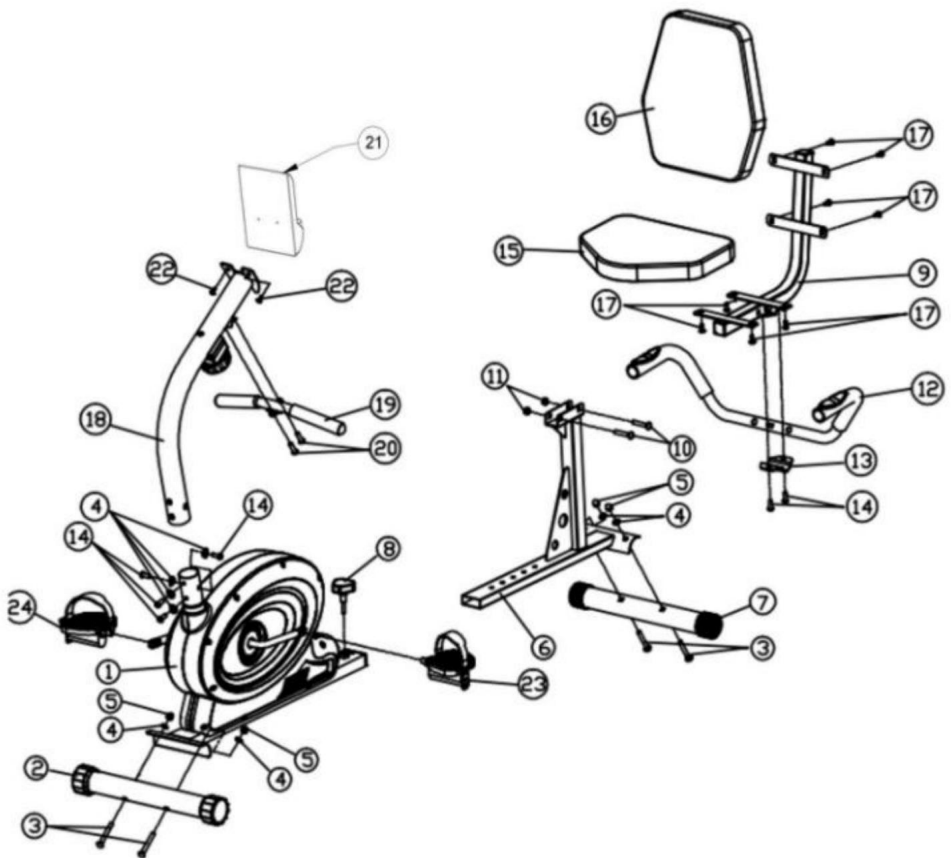
Si prega di conservare questo manuale in un luogo sicuro per riferimento.

1. È importante leggere l'intero manuale prima di assemblare e utilizzare il attrezzatura. Un utilizzo sicuro ed efficiente può essere ottenuto solo se l'apparecchiatura lo è assemblato, mantenuto e utilizzato correttamente. È tua responsabilità assicurarlo che tutti gli utenti dell'apparecchiatura siano informati di tutte le avvertenze e precauzioni.
2. Prima di iniziare qualsiasi programma di esercizi dovresti consultare il tuo medico determinare se si hanno condizioni fisiche o di salute che potrebbero creare a rischi per la vostra salute e sicurezza o impedirvi di utilizzare l'attrezzatura correttamente. Il consiglio del medico è essenziale se stai assumendo farmaci che influenza la frequenza cardiaca, la pressione sanguigna o il livello di colesterolo.
3. Sii consapevole dei segnali del tuo corpo. Un esercizio scorretto o eccessivo può provocare danni la tua salute. Smetti di allenarti se avverti uno dei seguenti sintomi:
Dolore, senso di oppressione al petto, battito cardiaco irregolare, estrema mancanza di respiro, sensazione di stordimento, vertigini o nausea. Se provi uno di questi condizioni dovresti consultare il tuo medico prima di continuare con il tuo programma di esercizi.
4. Tenere i bambini e gli animali domestici lontani dall'apparecchiatura. L'attrezzatura è progettata solo per uso adulto.
5. Utilizzare l'apparecchiatura su una superficie solida, piana e piana con copertura protettiva il pavimento o il tappeto. Per motivi di sicurezza, l'attrezzatura dovrebbe avere almeno 0,5 metri di spazio libero tutt'intorno.
6. Prima di utilizzare l'attrezzatura, verificare che dadi e bulloni siano serrati saldamente. Alcune parti come i pedali, ecc., è facile che si deformino.
7. Il livello di sicurezza dell'attrezzatura può essere mantenuto solo se lo è regolarmente esaminato per danni e/o usura.
8. Utilizzare sempre l'attrezzatura come indicato. Se trovi componenti difettosi durante il montaggio o il controllo dell'apparecchiatura o se si avvertono rumori insoliti rumore proveniente dall'apparecchiatura durante l'uso, fermarsi. Non utilizzare l'attrezzatura finché il problema non sarà stato risolto.
9. Indossare indumenti idonei durante l'utilizzo dell'attrezzatura. Evitare di indossare abiti larghi indumenti che potrebbero impigliarsi nell'attrezzatura o che potrebbero limitare o impedire

movimento.

10. L'apparecchiatura è adatta esclusivamente all'uso domestico. Peso massimo di utente, 100 kg. La frenata è indipendente dalla velocità.
11. L'apparecchiatura non è adatta all'uso terapeutico.
12. Prestare attenzione durante il sollevamento o lo spostamento dell'apparecchiatura per non ferirsi la tua schiena. Utilizzare sempre tecniche di sollevamento adeguate e/o ricorrere all'assistenza.

DISEGNO DI MONTAGGIO VISTA ESPLOSA



ATTREZZO

Chiave reggente 13-15

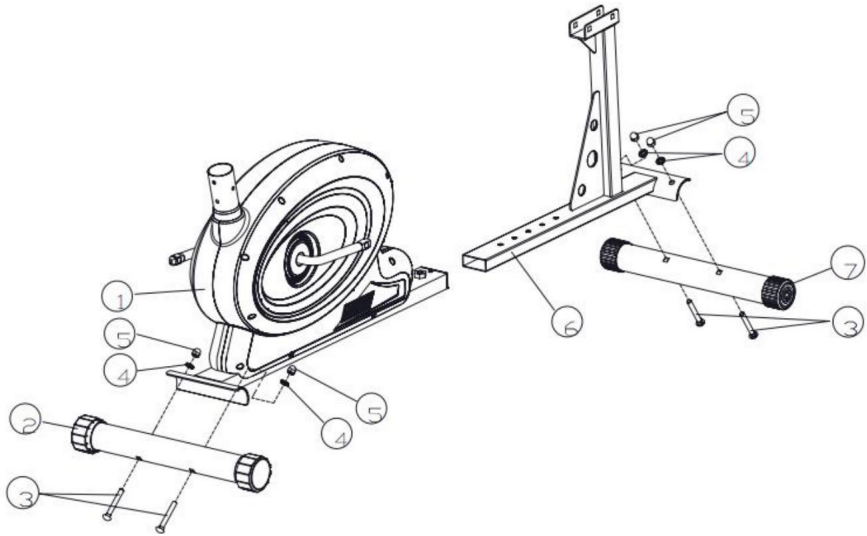


Chiave a brugola L5



PART LIST					
Description		QTY	Description		QTY
1	Main Frame	1	13	Fix steel plate for armrest	1
2	Front Stabilizer	1	14	Bolt M8x20	6
3	Bolt M8x65	4	15	Seat	1
4	Washer M8	8	16	Back Cushion	1
5	Domed Nut M8	4	17	Bolt M6x14	8
6	Seat Post Tube	1	18	Front post tube	1
7	Rear Stabilizer	1	19	Front handlebar	1
8	Fix Knob	1	20	Bolt M8x30	2
9	Seat Support Tube	1	21	Counter	1
10	Bolt M8x45	2	22	Screw M5	2
11	Nut M8	2	23	Left pedal	1
12	Back Armrest	1	24	Right pedal	1

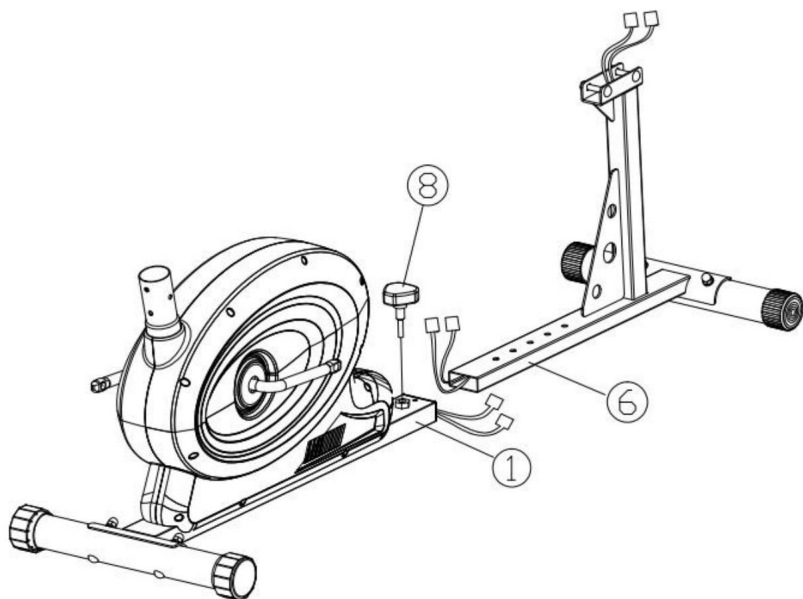
ISTRUZIONI DI ASSEMBLAGGIO



FASE 1 - Come immagine a

sinistra: fissare lo stabilizzatore anteriore (2) al telaio principale (1) utilizzando due set di dadi a cupola (5), rondelle (4) e bulloni a testa cilindrica (3) fissati con la chiave Regent (13-15).

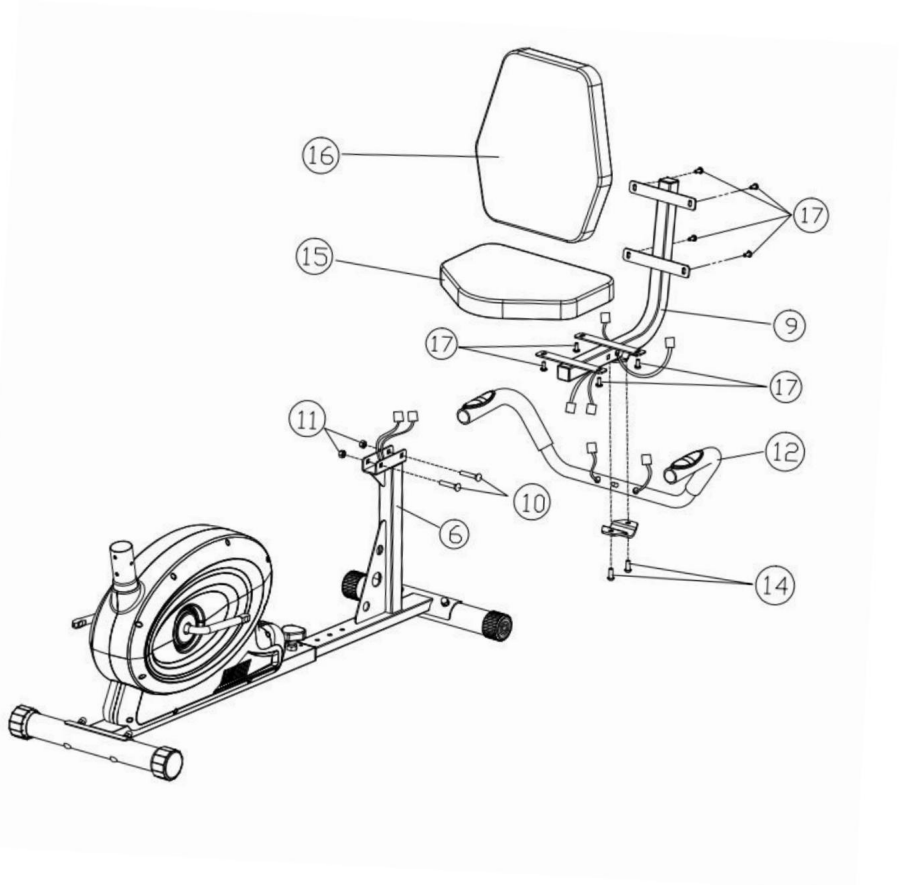
Fissare lo stabilizzatore posteriore (7) al telaio principale (1) utilizzando due set di dadi a cupola (5), rondelle (4) e bulloni a testa cilindrica (3) fissati con la chiave Regent (13-15).



PASSO 2- Come immagine a sinistra

Collegare innanzitutto il cavo del sensore all'interno del telaio principale (1) e il tubo del reggisella (6).

Utilizzando la manopola di fissaggio per fissare il telaio principale (1) e il tubo del reggisella (7).

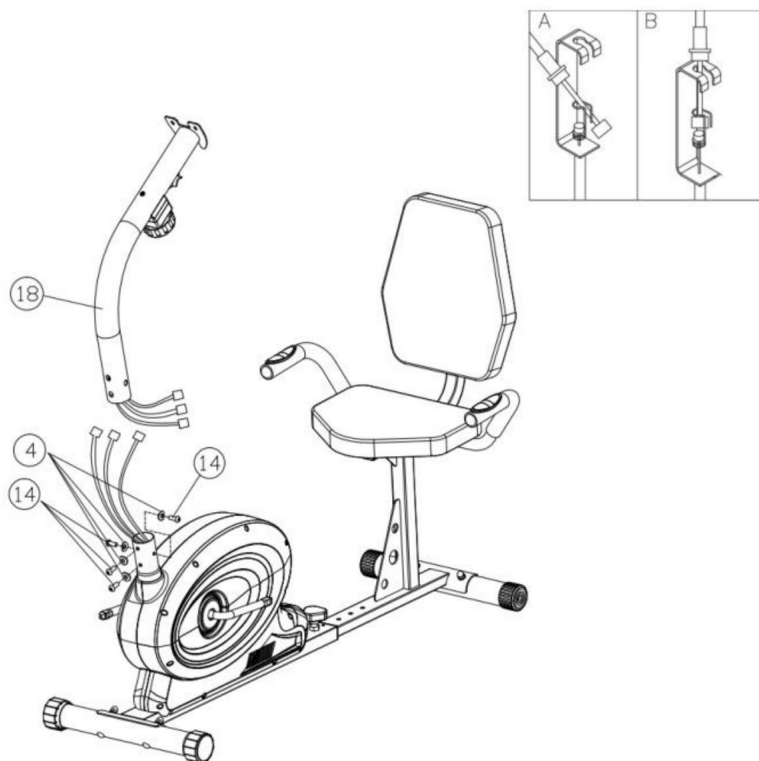


PASSO 3 - Come immagine a sinistra

Fissare il cuscino dello schienale (16) e il sedile (15) al tubo di supporto del sedile (9) utilizzando 8 pezzi di bullone M6x14 (17).

Collegare innanzitutto i cavi del sensore sulla parte anteriore del tubo di supporto del sedile (9) ai cavi sul tubo del reggisella (6). Quindi collegare il tubo di supporto del sedile (9) al tubo del montante del sedile (6) utilizzando 2 set di bullone M8x45 (10), dado M8 (11).

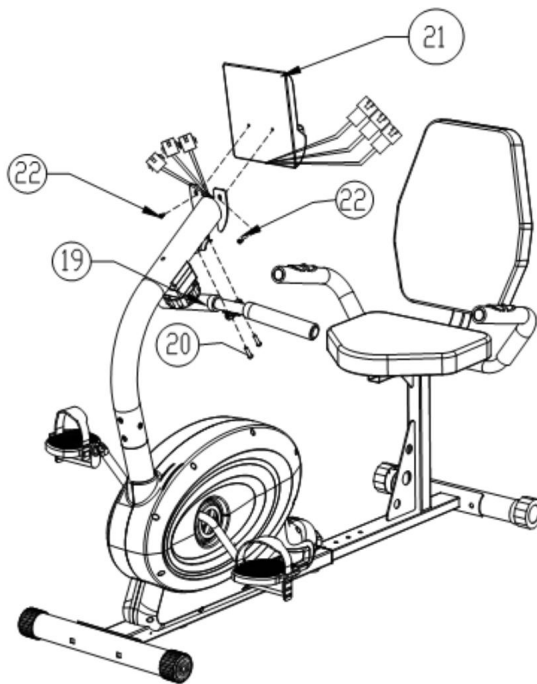
Collegare innanzitutto i cavi del sensore sul retro del tubo di supporto del sedile (9) ai cavi sul bracciolo posteriore (12). Quindi collegare il bracciolo posteriore (12) al tubo di supporto del sedile (9) utilizzando la piastra in acciaio fissa per bracciolo (13) e 2 set di bulloni M8x20 (14).



PASSO 4

Prendere il montante anteriore (18) e collegare il cavo del sensore superiore e il cavo del sensore inferiore. Fissare la linea di resistenza come la piccola fig AB.) Quindi far scorrere il montante anteriore (18) nell'alloggiamento del montante anteriore sul telaio principale (1), quindi fissare con quattro set di bulloni M8x20 (14) e rondelle M8 (4).

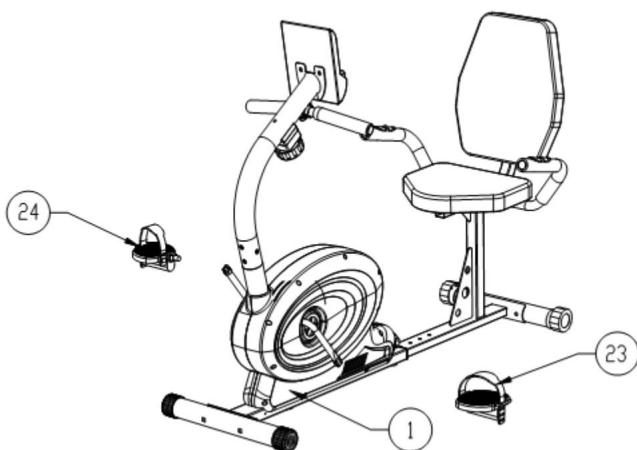
Nota: ruotare la manopola della resistenza al minimo prima di appendere la linea di resistenza.



PASSO 5

Collegare innanzitutto i cavi del sensore all'interno del tubo del montante anteriore (18) ai cavi del sensore sul retro del bancone (21). Fissare il contatore (21) sul tubo del montante anteriore (18) utilizzando due viti M5 (22).

Collegare il manubrio anteriore (18) al tubo del montante anteriore (18) utilizzando due bulloni M8x30 (20).



PASSO 6

I pedali (23 e 24) sono contrassegnati con "L" e "R" - Sinistra e Destra. Collegarli alle pedivelle appropriate. La pedivella destra è accesa sul lato destro della bicicletta mentre ti siedi sopra.

Notare che: il pedale destro deve essere avvitato in senso orario e il Pedale sinistro in senso antiorario.

ISTRUZIONI PER DISPLAY ELETTRONICO



Scansione (SCAN): il display visualizzerà automaticamente nella sequenza corretta questo stato.

Ora (TMR): Da 0 a 99:59.

Velocità (SPD): visualizza la velocità di guida durante il processo di movimento.

Distanza (DST): lunghezza accumulata nel processo di movimento.

Calorie (CAL): consumo accumulato nel processo di movimento.

Distanza (ODO): la distanza totale.

FREQUENZA DEL PULSATO (PR): il numero di battiti del tuo cuore al minuto in cui esercizio.

TEMPO TMR.....da 0 a 99:59 MIN Tempo

VELOCITÀ SPD.....da 0 a 99,9 KM/H Velocità

DISTANZA DST.....da 0 a 999,9 KM Distanza

CALORIE CAL.....da 0 a 9999 KCAL Calorie

DISTANZA ODO.....da 0 a 9999 KM Distanza

FREQUENZA DEL PULSATO PR.....da 40 a 240 BPM

REGOLAZIONE DELLA RESISTENZA

La manopola di controllo della tensione consente di modificare la resistenza dei pedali. Una resistenza elevata rende più difficile la pedalata, una resistenza bassa la rende più facile. Per ottenere i migliori risultati, impostare la tensione mentre la bicicletta è in uso

VEVOR®

TOUGH TOOLS, HALF PRICE

Supporto tecnico e certificato di garanzia
elettronica www.vevor.com/support

VEVOR[®]

TOUGH TOOLS, HALF PRICE

Soporte técnico y certificado de garantía

electrónica www.vevor.com/support

BICICLETA DE EJERCICIO RECUMBENTE MANUAL DE USUARIO

MODEL:Y-R901

Seguimos comprometidos a proporcionarle herramientas a precios competitivos.

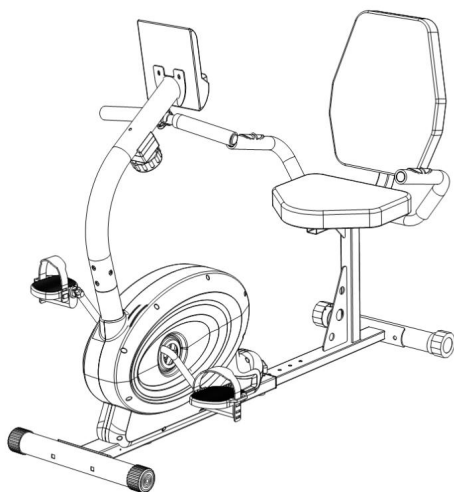
"Ahorre a mitad de precio", "A mitad de precio" o cualquier otra expresión similar utilizada por nosotros solo representa una estimación de los ahorros que podría beneficiarse al comprar ciertas herramientas con nosotros en comparación con las principales marcas principales y no necesariamente significa cubrir todas las categorías de herramientas ofrecidas por nosotros. Le recordamos que, cuando realice un pedido con nosotros, verifique cuidadosamente si realmente está ahorrando la mitad en comparación con las principales marcas.

VEVOR[®]
TOUGH TOOLS, HALF PRICE

EJERCICIO RECUBIERTO

BICICLETA

MODEL:Y-R901



¿NECESITAS AYUDA? ¡CONTÁCTENOS!

¿Tiene preguntas sobre el producto? ¿Necesita soporte técnico? No dude en contactarnos:
Soporte

técnico y certificado de garantía electrónica www.vevor.com/support

Estas son las instrucciones originales; lea atentamente todas las instrucciones del manual antes de operar. VEVOR se reserva una interpretación clara de nuestro manual de usuario. La apariencia del producto estará sujeta al producto que recibió. Perdón que no le informaremos nuevamente si hay actualizaciones de tecnología o software en nuestro producto.



Advertencia: para reducir el riesgo de lesiones, el usuario debe leer manual de instrucciones con atención.

Información FCC del instrumento de visualización:

PRECAUCIÓN: Cambios o modificaciones no expresamente aprobado por el responsable del cumplimiento podría anular ¡La autoridad del usuario para operar el equipo!

Este dispositivo cumple con la Parte 15 de las normas de la FCC.

La operación está sujeta a las dos condiciones siguientes:

- 1) Este producto puede causar interferencias perjudiciales.
- 2) Este producto debe aceptar cualquier interferencia recibida, incluyendo interferencias que puedan causar un funcionamiento no deseado.

ADVERTENCIA: Los cambios o modificaciones a este producto no aprobado expresamente por el partido. responsable del cumplimiento podría anular la autoridad del usuario para utilizar el producto.

Nota: Este producto ha sido probado y cumple con

con los límites para un dispositivo digital Clase B de conformidad con la Parte 15 de las reglas de la FCC. Estos límites están diseñados para proporcionar protección razonable contra interferencias perjudiciales en un instalación residencial.

Este producto genera, utiliza y puede irradiar radio.

energía de frecuencia, y si no se instala y utiliza en

de acuerdo con las instrucciones, puede causar daños

interferencias en las comunicaciones por radio. Sin embargo, no hay

garantizar que no se produzcan interferencias en un determinado

instalación. Si este producto causa interferencias dañinas



a la recepción de radio o televisión, que puede determinarse mediante

Al apagar y encender el producto, se anima al usuario a intentar

corregir la interferencia mediante uno o más de los siguientes medidas.

- Reorientar o reubicar la antena receptora.
- Aumentar la distancia entre el producto y el receptor.



	<ul style="list-style-type: none">· Conecte el producto a una toma de corriente de un circuito diferente al que está conectado el receptor.· Consulte al distribuidor o a un técnico experimentado en radio/TV para obtener ayuda.
	<p>ELIMINACIÓN CORRECTA Del instrumento de visualización Este producto está sujeto a las disposiciones de la Directiva europea 2012/19/CE.</p> <p>El símbolo que muestra un contenedor con ruedas tachado indica que el producto requiere recogida selectiva de basura en la Unión Europea. Esto se aplica al producto y a todos los accesorios marcados con este símbolo. Los productos marcados como tales no podrán desecharse con la basura doméstica normal, sino que deberán llevarse a un punto de recogida para el reciclaje de aparatos eléctricos y electrónicos.</p>
	<p>El cumplimiento es una certificación de seguridad de la CE y el Reino Unido.</p>



INFORMACION DE SEGURIDAD IMPORTANTE

Guarde este manual en un lugar seguro como referencia.

1. Es importante leer este manual completo antes de ensamblar y utilizar el equipo. Sólo se puede lograr un uso seguro y eficiente si el equipo está ensamblado, mantenido y utilizado adecuadamente. Es su responsabilidad garantizar que todos los usuarios del equipo estén informados de todas las advertencias y precauciones.
2. Antes de iniciar cualquier programa de ejercicios debes consultar a tu médico para determinar si tiene alguna condición física o de salud que pueda crear un riesgo para su salud y seguridad, o impedirle utilizar el equipo adecuadamente. El consejo de su médico es esencial si está tomando medicamentos que afecta su frecuencia cardíaca, presión arterial o nivel de colesterol.
3. Sea consciente de las señales de su cuerpo. El ejercicio incorrecto o excesivo puede dañar tu salud. Deje de hacer ejercicio si experimenta alguno de los siguientes síntomas: Dolor, opresión en el pecho, latidos cardíacos irregulares, dificultad extrema para respirar, sensación de aturdimiento, mareos o náuseas. Si experimenta alguno de estos condiciones usted debe consultar a su médico antes de continuar con su programa de ejercicio.
4. Mantenga a los niños y mascotas alejados del equipo. El equipo está diseñado sólo para uso de adultos.
5. Utilice el equipo sobre una superficie sólida y nivelada con una cubierta protectora para su piso o alfombra. Por seguridad, el equipo debe tener al menos 0,5 metros de espacio libre a su alrededor.
6. Antes de usar el equipo, verifique que las tuercas y los pernos estén bien apretados. Algunas piezas, como los pedales, etc., son fáciles de deformar.
7. El nivel de seguridad del equipo sólo se puede mantener si se revisa periódicamente. examinado para detectar daños y/o desgaste.
8. Utilice siempre el equipo como se indica. Si encuentra algún componente defectuoso mientras ensambla o revisa el equipo, o si escucha algún sonido inusual ruido proveniente del equipo durante el uso, deténgase. No utilice el equipo hasta que el problema haya sido solucionado.
9. Utilice ropa adecuada mientras utiliza el equipo. Evite usar ropa suelta ropa que pueda quedar atrapada en el equipo o que pueda restringir o impedir

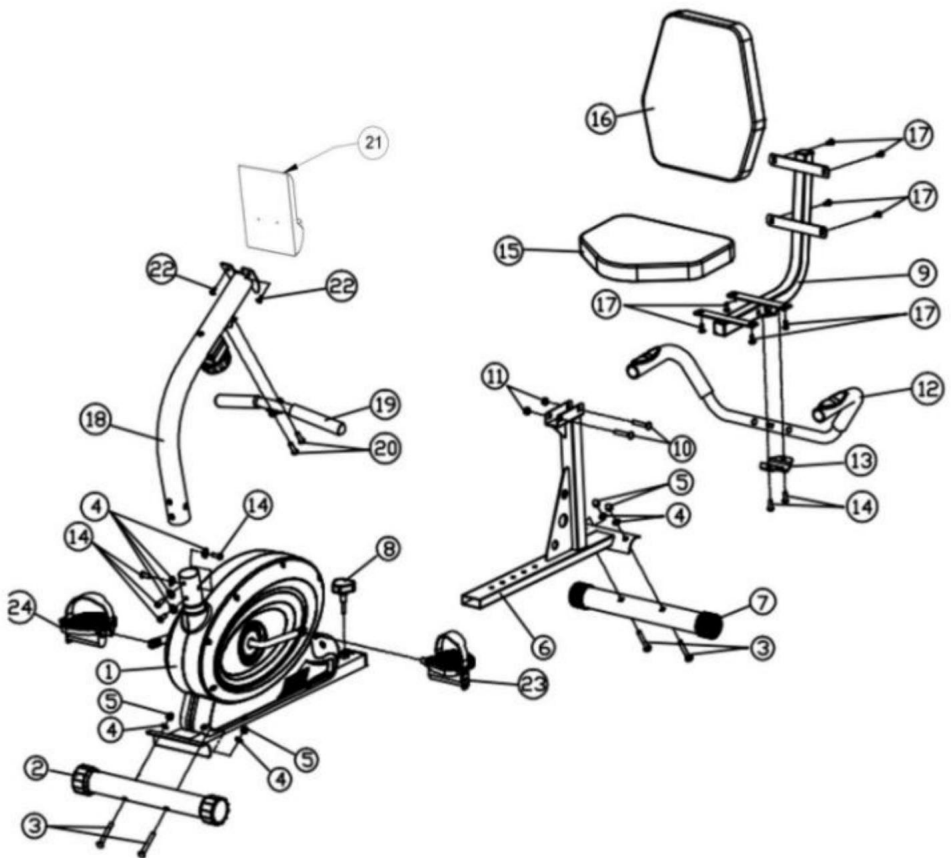
movimiento.

10. El equipo es apto únicamente para uso doméstico. Peso máximo de usuario, 100 kg. La frenada es independiente de la velocidad.

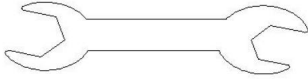
11. El equipo no es apto para uso terapéutico.

12. Se debe tener cuidado al levantar o mover el equipo para no dañar tu espalda. Utilice siempre técnicas de levantamiento adecuadas y/o utilice asistencia.

DIBUJO DE ENSAMBLAJE EN VISTA DE DESPIECE



Llave regente 13-15

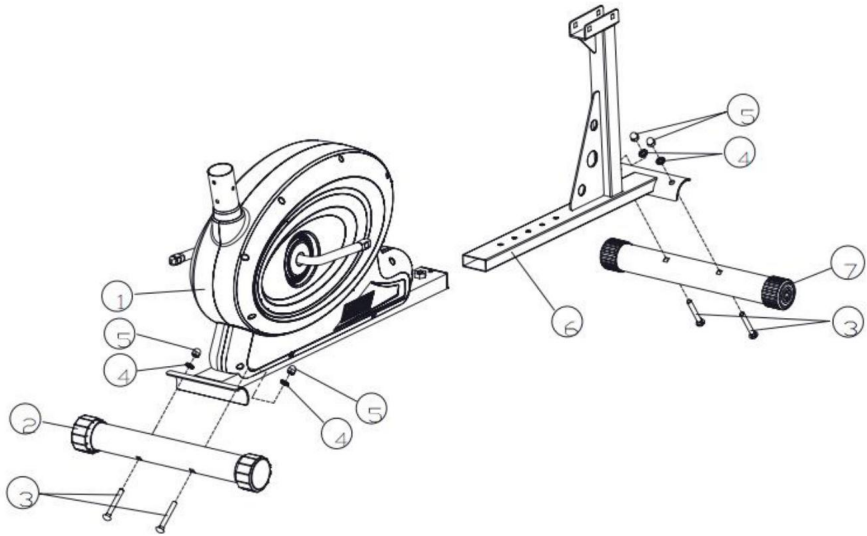


Llave Allen L5

**PART LIST**

Description		QTY	Description		QTY
1	Main Frame	1	13	Fix steel plate for armrest	1
2	Front Stabilizer	1	14	Bolt M8x20	6
3	Bolt M8x65	4	15	Seat	1
4	Washer M8	8	16	Back Cushion	1
5	Domed Nut M8	4	17	Bolt M6x14	8
6	Seat Post Tube	1	18	Front post tube	1
7	Rear Stabilizer	1	19	Front handlebar	1
8	Fix Knob	1	20	Bolt M8x30	2
9	Seat Support Tube	1	21	Counter	1
10	Bolt M8x45	2	22	Screw M5	2
11	Nut M8	2	23	Left pedal	1
12	Back Armrest	1	24	Right pedal	1

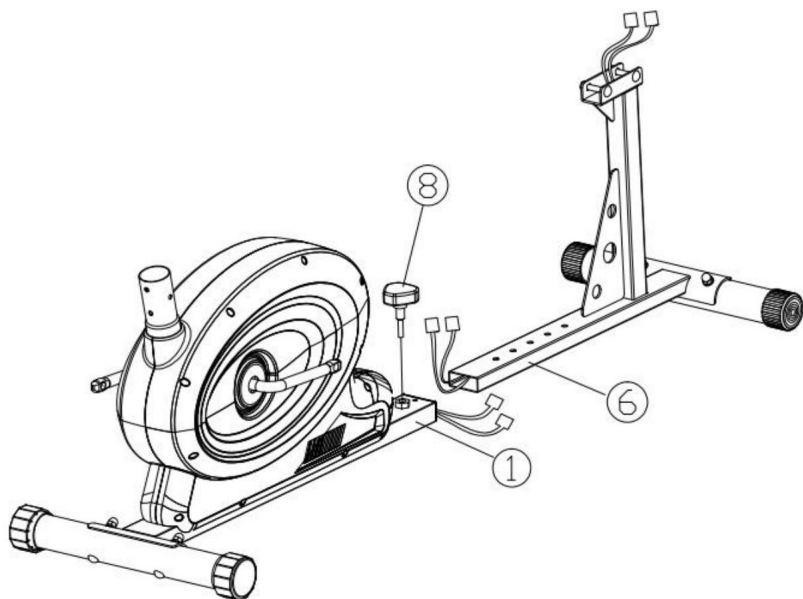
INSTRUCCIONES DE ENSAMBLAJE



PASO 1: como en la imagen de

la izquierda: fije el estabilizador delantero (2) al marco principal (1) usando dos juegos de tuercas abovedadas (5), arandelas (4) y pernos con cabeza de llave (3) sujetos con la llave Regent (13-15).).

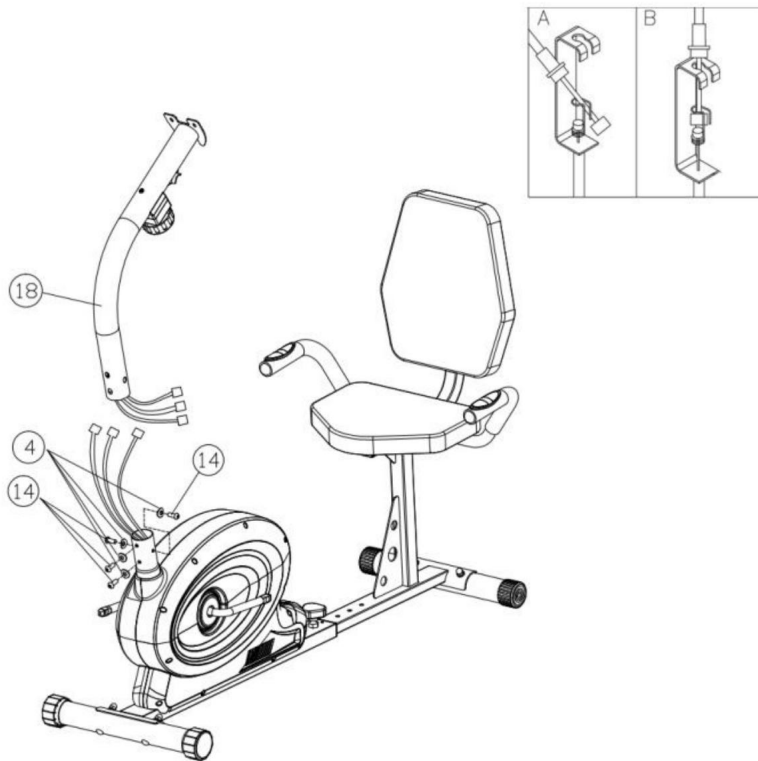
Fije el estabilizador trasero (7) al marco principal (1) usando dos juegos de tuercas abovedadas (5), arandelas (4) y pernos de cabeza en forma de llave (3) sujetos con la llave Regent (13-15).



PASO 2- Como imagen de la izquierda

Primero, conecte el cable del sensor dentro del marco principal (1) y el tubo de la tija del sillín (6).

Utilice la perilla de fijación para fijar el marco principal (1) y el tubo de la tija del sillín (7).



ETAPA 4

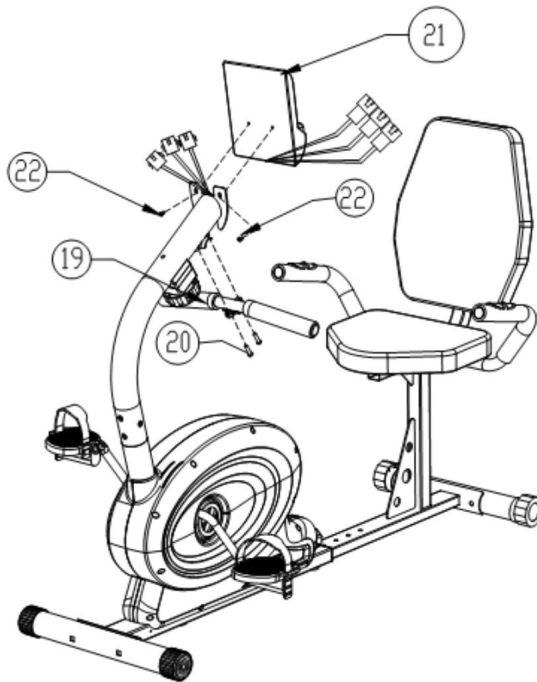
Tome el poste frontal (18) y conecte el cable del sensor superior y el cable del sensor inferior. Y fije la línea de resistencia como se muestra en la figura pequeña AB.)

Luego deslice el poste frontal (18) dentro de la carcasa del poste frontal en el marco principal

(1). luego fijelo con cuatro juegos de pernos (14). luego fijelo con cuatro juegos de pernos (14) y arandelas M8 (4).

M8x20 (14) y arandelas M8 (4).

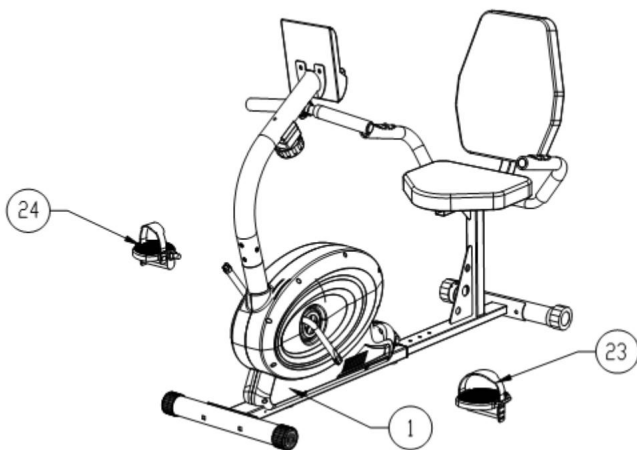
Tenga en cuenta que: gire la perilla de resistencia al mínimo antes de colgar la línea de resistencia.



PASO 5

Primero, conecte los cables del sensor dentro del tubo del poste frontal (18) a los cables del sensor en la parte posterior del mostrador (21). Fije el contador (21) en el tubo del poste frontal (18) y use dos piezas de tornillo M5 (22).

Conecte el manillar delantero (18) al tubo del poste delantero (18) usando dos piezas de perno M8x30 (20).



PASO 6

Los pedales (23 y 24) están marcados con "L" y "R": izquierdo y derecho.

Conéctelos a sus brazos de manivela apropiados. El brazo de manivela derecho está encendido. el lado derecho de la bicicleta mientras se sienta en ella.

Tenga en cuenta que: el pedal derecho debe enroscarse en el sentido de las agujas del reloj y el Pedal izquierdo en sentido antihorario.

INSTRUCCIONES PARA LA PANTALLA ELECTRÓNICA



Escanear (SCAN): La pantalla se mostrará automáticamente en la secuencia adecuada en este estado.

Hora (TMR): De 0 a 99:59.

Velocidad (SPD): muestra la velocidad de conducción en el proceso de movimiento.

Distancia (DST): Longitud acumulada en el proceso de movimiento.

Calorías (CAL): Consumo acumulado en el proceso de movimiento.

Distancia (ODO): La distancia total.

FRECUENCIA DE PULSO (PR): Las veces que su corazón late por minuto cuando ejercicio.

HORA TMRde 0 a 99:59 Hora MIN

VELOCIDAD SPDde 0 a 99.9 KM/H Velocidad

DISTANCIA DSTde 0 a 999.9 KM Distancia

CALORÍAS CALde 0 a 9999 KCAL Calorías

DISTANCIA ODOde 0 a 9999 KM Distancia

FRECUENCIA DE PULSO PRde 40 a 240 BPM Pulso

AJUSTE DE RESISTENCIA

La perilla de control de tensión le permite alterar la resistencia de los pedales. Una resistencia alta dificulta el pedaleo, una resistencia baja lo hace más fácil. Para obtener mejores resultados, ajuste la tensión mientras la bicicleta está en uso.

VEVOR®

TOUGH TOOLS, HALF PRICE

Soporte técnico y certificado de garantía
electrónica www.vevor.com/support

VEVOR®

TOUGH TOOLS, HALF PRICE

Wsparcie techniczne i certyfikat e-gwarancji
www.vevor.com/support

ROWER TRENINGOWY LEŻĄCY

INSTRUKCJA OBSŁUGI

MODEL: Y-R901

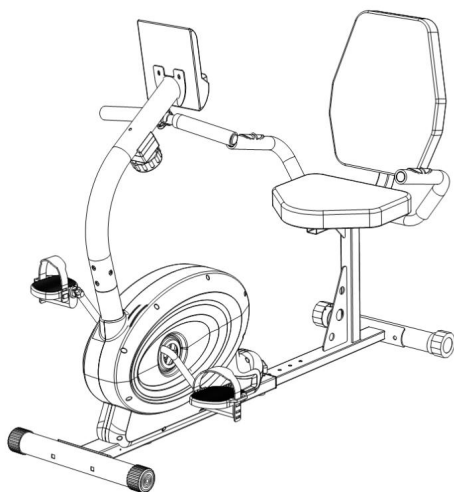
Nadal dokładamy wszelkich starań, aby zapewnić Państwu narzędzia w konkurencyjnej cenie. „Zaoszczędź o połowę”, „o połowę ceny” lub inne podobne wyrażenia używane przez nas przedstawiają jedynie szacunkową oszczędność, jaką możesz uzyskać kupując u nas określone narzędzia w porównaniu z głównymi najlepszymi markami i niekoniecznie oznaczają uwzględnienie wszystkich kategorii oferowanych narzędzi przez nas. Przypominamy, aby podczas składania zamówienia u nas dokładnie sprawdzić, czy faktycznie oszczędzasz połowę w porównaniu z czołowymi markami.

VEVOR[®]
TOUGH TOOLS, HALF PRICE

ĆWICZENIA W LEŻENIU

ROWER

MODEL: Y-R901



POTRZEBUJĘ POMOCY? SKONTAKTUJ SIĘ Z NAMI!

Masz pytania dotyczące produktu? Potrzebujesz wsparcia technicznego? Prosimy o kontakt: Wsparcie

techniczne i certyfikat e-gwarancji www.vevor.com/support

To jest oryginalna instrukcja. Przed przystąpieniem do obsługi prosimy o dokładne zapoznanie się ze wszystkimi instrukcjami. VEVOR zastrzega sobie jasną interpretację naszej instrukcji obsługi. Wygląd produktu zależy od produktu, który otrzymałeś. Proszę wybaczyć nam, że nie będziemy ponownie informować Państwa, jeśli pojawią się jakieś aktualizacje technologii lub oprogramowania naszego produktu.



Ostrzeżenie — aby zmniejszyć ryzyko obrażeń, użytkownik musi przeczytać instrukcję obsługi.

Informacje FCC dotyczące instrumentu wyświetlającego:

UWAGA: Zmiany lub modyfikacje nie są wyraźnie zatwierdzone przez stronę odpowiedzialną za zgodność, mogą zostać unieważnione uprawnienia użytkownika do obsługi urządzenia!

To urządzenie jest zgodne z częścią 15 przepisów FCC.

Działanie podlega następującym dwóm warunkom:

- 1) Ten produkt może powodować szkodliwe zakłócenia.
- 2) Ten produkt musi akceptować wszelkie odbierane zakłócenia, łącznie z zakłóceniami, które mogą powodować niepożądane działanie.



OSTRZEŻENIE: Zmiany lub modyfikacje tego produktu nie wyraźnie zatwierdzone przez stronę . odpowiedzialny za zgodność może unieważnić uprawnienia użytkownika do obsługi produktu.

Uwaga: ten produkt został przetestowany i uznany za zgodny z ograniczeniami dla urządzenia cyfrowego klasy B zgodnie z częścią 15 przepisów FCC, Limity te mają na celu zapewnienie rozsądnej ochrony przed szkodliwymi zakłóceniami w a instalacja mieszkalna.

Ten produkt generuje, wykorzystuje i może emitować fale radiowe energię o częstotliwości, a jeśli nie jest zainstalowana i używana zgodnie z instrukcją, może powodować szkody zakłócenia w komunikacji radiowej. Jednak nie ma gwarantuje, że zakłócenia nie wystąpią w konkretnym przypadku instalacja. Jeśli ten produkt powoduje szkodliwe zakłócenia do odbioru radiowego lub telewizyjnego, co można określić na podstawie wyłączając i włączając produkt, zachęca się użytkownika do wypróbowania aby skorygować zakłócenia za pomocą jednego lub więcej z poniższych sposobów środki.

- Zmień orientację lub położenie anteny odbiorczej.
- Zwiększ odległość pomiędzy produktem a odbiornikiem.



	<ul style="list-style-type: none">· Podłącz produkt do gniazdka w innym obwodzie niż ten, do którego podłączony jest odbiornik.· Skonsultuj się ze sprzedawcą lub doświadczonym technikiem radiowo-telewizyjnym w celu uzyskania pomocy.
	<p>PRAWIDŁOWA UTYLIZACJA Wyświetlacza Ten produkt podlega przepisom Dyrektywy Europejskiej 2012/19/WE. Symbol przekreślonego kosza na śmieci oznacza, że produkt wymaga selektywnej zbiórki śmieci na terenie Unii Europejskiej. Dotyczy to produktu i wszystkich akcesoriów oznaczonych tym symbolem. Produktów oznaczonych jako takie nie można wyrzucać razem ze zwykłymi odpadami domowymi, lecz należy je oddać do punktu zbiórki w celu recyklingu urządzeń elektrycznych i elektronicznych</p>
	<p>Zgodność to certyfikat bezpieczeństwa WE i Wielkiej Brytanii.</p>



WAŻNA, BEZPIECZNA INFORMACJA

Prosimy zachować niniejszą instrukcję w bezpiecznym miejscu, aby móc z niej skorzystać.

1. Ważne jest, aby przeczytać całą instrukcję przed montażem i użytkowaniem sprzętu. Bezpieczne i wydajne użytkowanie można osiągnąć tylko wtedy, gdy sprzęt taki jest zmontowany, konserwowany i używany prawidłowo. Twoim obowiązkiem jest to zapewnić, aby wszyscy użytkownicy urządzenia zostali poinformowani o wszystkich ostrzeżeniach i środkach ostrożności.
2. Przed rozpoczęciem ciem jakiegokolwiek programu ćwiczeń należy skonsultować się z lekarzem, ustalić, czy występują u Ciebie jakiegokolwiek schorzenia fizyczne lub zdrowotne, które mogą powodować zagrożenie dla zdrowia i bezpieczeństwa użytkownika lub uniemożliwić korzystanie z urządzenia odpowiednio. Porada lekarza jest niezbędna, jeśli zażywasz leki wpływające na tętno, ciśnienie krwi lub poziom cholesterolu.
3. Bądź świadomy sygnałów swojego ciała. Nieprawidłowe lub nadmierne ćwiczenia mogą zaszkodzić Twojemu zdrowiu. Przestań ćwiczyć, jeśli doświadczysz któregokolwiek z poniższych objawów: Ból, ucisk w klatce piersiowej, nieregularne bicie serca, skrajna duszność, uczucie oszołomienia, zawrotów głowy lub nudności. Jeśli doświadczysz któregokolwiek z nich schorzenia, przed kontynuowaniem leczenia należy skonsultować się z lekarzem program ćwiczeń.
4. Trzymaj dzieci i zwierzęta z daleka od urządzenia. Sprzęt ten jest zaprojektowany wyłącznie do użytku przez osoby dorosłe.
5. Używaj urządzenia na solidnej, płaskiej, poziomej powierzchni z osłoną ochronną swoją podłogę lub dywan. Ze względów bezpieczeństwa sprzęt ten powinien mieć co najmniej 0,5 metra wolnej przestrzeni dookoła.
6. Przed użyciem urządzenia sprawdź, czy nakrętki i śruby są dobrze dokręcone. Niektóre części, takie jak pedały itp., można łatwo wypaczyć.
7. Poziom bezpieczeństwa sprzętu można utrzymać tylko wtedy, gdy jest on regularnie wykonywany i sprawdzone pod kątem uszkodzeń i/lub zużycia.
8. Zawsze używaj sprzętu zgodnie ze wskazówkami. Jeśli znajdziesz jakieś wadliwe elementy podczas montażu lub sprawdzania sprzętu, lub jeśli usłyszysz coś niezwykłego hałasu dochodzącego z urządzenia podczas użytkowania, zatrzymaj się. Nie używaj sprzętu do czasu usunięcia problemu.
9. Podczas korzystania ze sprzętu należy nosić odpowiednią odzież. Unikaj noszenia luźnych ubrań odzież, która może zostać wciągnięta przez urządzenie lub która może ograniczać lub uniemożliwiać

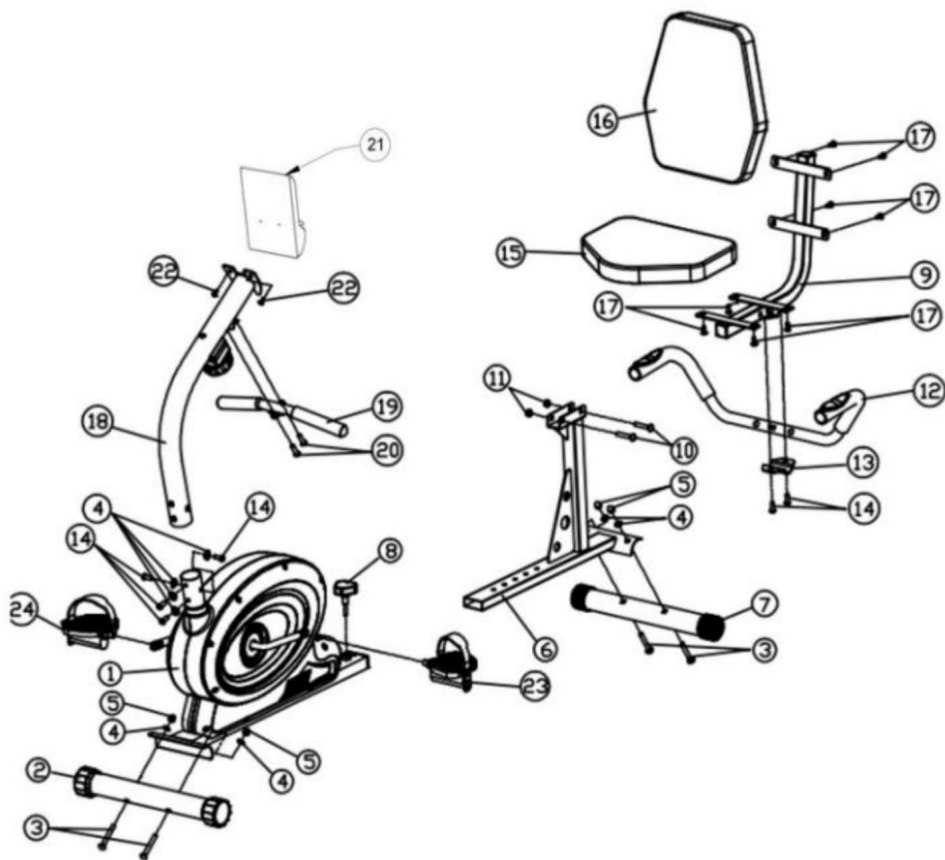
ruch.

10. Sprzęt nadaje się wyłącznie do użytku domowego. Maksymalna waga użytkownika, 100kg. Hamowanie jest niezależne od prędkości.

11. Sprzęt nie nadaje się do celów terapeutycznych.

12. Podczas podnoszenia lub przenoszenia sprzętu należy zachować ostrożność, aby nie spowodować obrażeń twoje plecy. Zawsze stosuj odpowiednie techniki podnoszenia i/lub korzystaj z pomocy.

RYСУNEK MONTAŻU WIDOK ROZŁOŻONY



NARZĘDZIE

Klucz Regenta 13-15



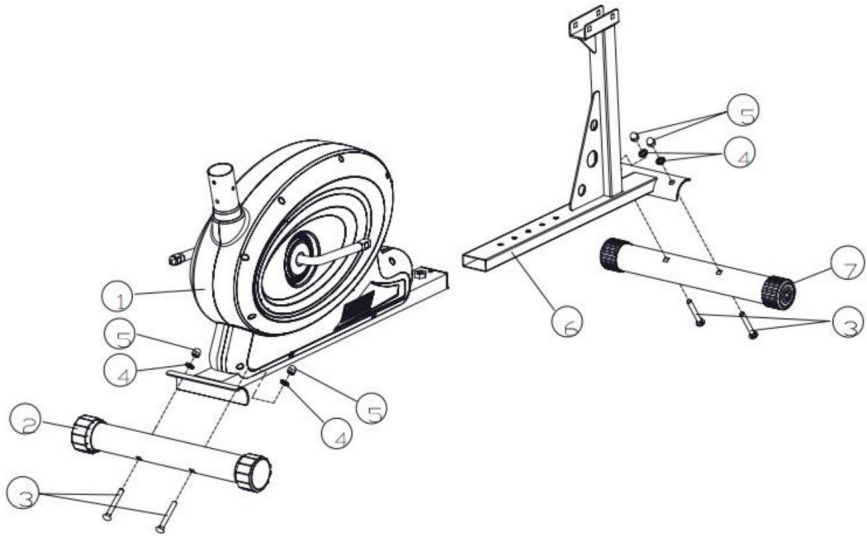
Klucz imbusowy L5



PART LIST

Description		QTY	Description		QTY
1	Main Frame	1	13	Fix steel plate for armrest	1
2	Front Stabilizer	1	14	Bolt M8x20	6
3	Bolt M8x65	4	15	Seat	1
4	Washer M8	8	16	Back Cushion	1
5	Domed Nut M8	4	17	Bolt M6x14	8
6	Seat Post Tube	1	18	Front post tube	1
7	Rear Stabilizer	1	19	Front handlebar	1
8	Fix Knob	1	20	Bolt M8x30	2
9	Seat Support Tube	1	21	Counter	1
10	Bolt M8x45	2	22	Screw M5	2
11	Nut M8	2	23	Left pedal	1
12	Back Armrest	1	24	Right pedal	1

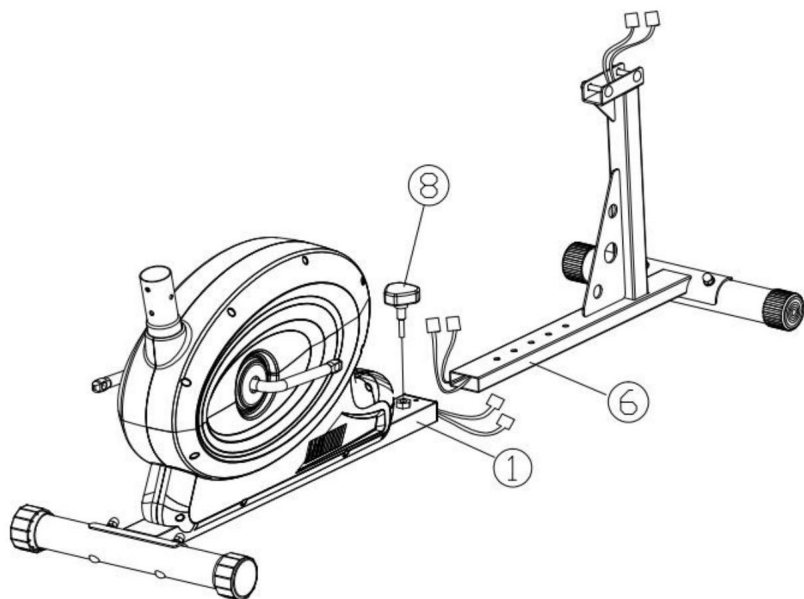
INSTRUKCJA MONTAŻU



KROK 1 - Jak na lewym rysunku:

Przymocuj przedni stabilizator (2) do ramy głównej (1) za pomocą dwóch zestawów nakrętek kopułkowych (5), podkładek (4) i śrub z łbem walcowym (3) przykręconych kluczem Regent (13-15).

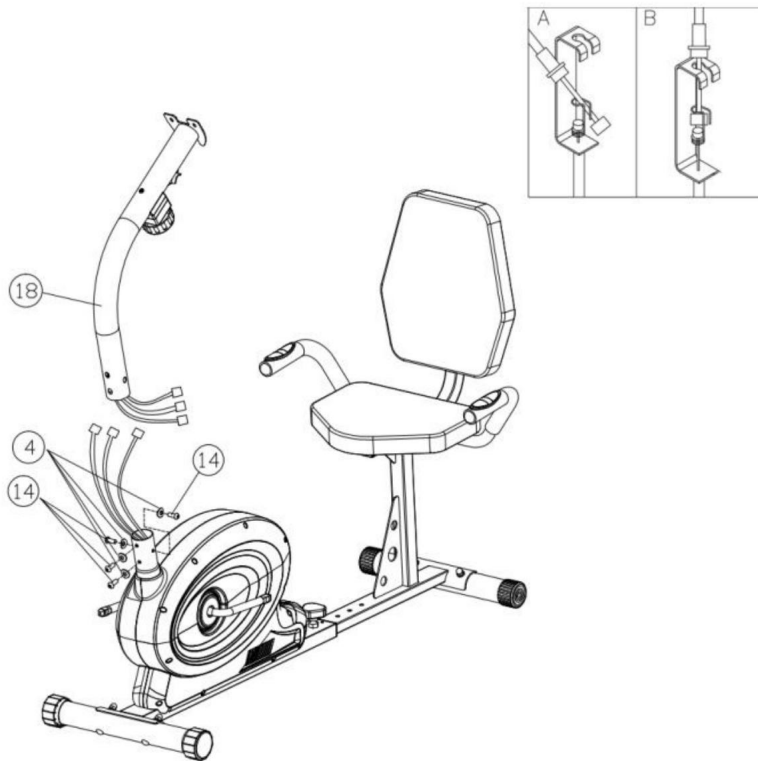
Przymocuj tylny stabilizator (7) do ramy głównej (1) za pomocą dwóch zestawów nakrętek kopułkowych (5), podkładek (4) i śrub z łbem walcowym (3) przykręconych kluczem Regent (13-15).



KROK 2 – Jak na lewym obrazku

Najpierw podłącz kabel czujnika wewnątrz ramy głównej (1) i rury sztycy podsiodłowej (6).

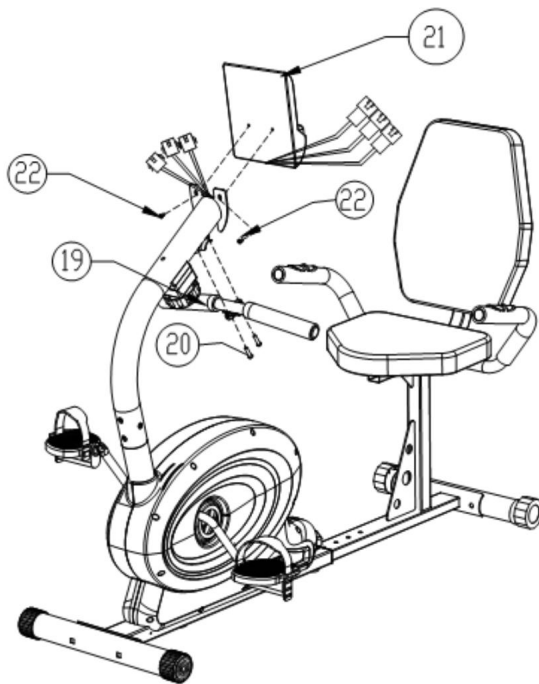
Za pomocą pokrę tła mocującego przymocuj ramę główną (1) i rurę sztycy podsiodłowej (7).



KROK 4

Weź przedni słupek (18) i podłącz górny przewód czujnika i dolny przewód czujnika. Zamocuj linię oporu jak mały rys. AB.) Następnie wsuń przedni słupek (18) do obudowy przedniego słupka na ramie głównej (1), następnie wsuń przymocuj czterema zestawami śrub M8x20 (14) i podkładek M8 (4).

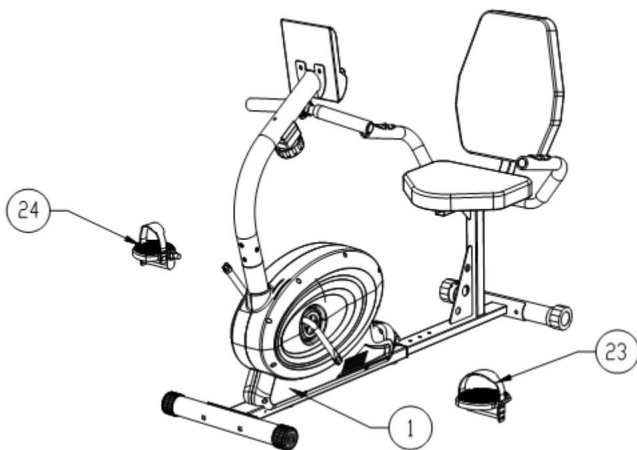
Uwaga: przed zawieszeniem linki oporowej przekręć pokrętkę oporu do minimum.



KROK 5

Najpierw podłącz kable czujnika wewnątrz przedniej rury słupka (18) do kabli czujnika z tyłu blatu (21). Zamocuj licznik (21) na rurze słupka przedniego (18) za pomocą dwóch śrub M5 (22).

Przymocuj przednią kierownicę (18) do przedniej rury słupka (18) za pomocą dwóch śrub M8x30 (20).



KROK 6

Pedały (23 i 24) są oznaczone „L” i „R” – lewy i prawy.

Podłącz je do odpowiednich ramion korby. Prawe ramię korby jest włączone po prawej stronie roweru, gdy na nim siedzisz.

Należy pamiętać, że: Prawy pedał powinien być dokręcony zgodnie z ruchem wskazówek zegara i

lewy pedał w kierunku przeciwnym do ruchu wskazówek zegara.

INSTRUKCJA WYŚWIETLACZA ELEKTRONICZNEGO



Skanuj (SCAN): Wyświetlacz będzie automatycznie wyświetlany w odpowiedniej kolejności ten stan.

Czas (TMR): Od 0 do 99:59.

Prędkość (SPD): Wyświetla prędkość jazdy w procesie ruchu.

Odległość (DST): Długość skumulowana w procesie ruchu.

Kalorie (CAL): Skumulowane zużycie w procesie ruchu.

Odległość (ODO): Całkowita odległość.

Tętno (PR): Liczba uderzeń Twojego serca na minutę, kiedy ćwiczysz.

CZAS (TMR).....od 0 do 99:59 MIN Czas

PRĘDKOŚĆ (SPD).....od 0 do 99,9 KM/H Prędkość

ODLEGŁOŚĆ DSTod 0 do 999,9 KM Odległość

KALORIE CALod 0 do 9999 KCAL Kalorie

ODLEGŁOŚĆ (ODO).....od 0 do 9999 KM Odległość

Tętno (PR)od 40 do 240 BPM Puls

REGULACJA OPORU

Pokrętko regulacji napięcia umożliwia zmianę oporu pedałów. Wysoki opór utrudnia pedałowanie, niski opór ułatwia. Aby uzyskać najlepsze rezultaty, ustaw napięcie podczas użytkowania roweru

VEVOR[®]

TOUGH TOOLS, HALF PRICE

Wsparcie techniczne i certyfikat e-gwarancji

www.vevor.com/support

VEVOR[®]

TOUGH TOOLS, HALF PRICE

Technische ondersteuning en e-garantiecertificaat
www.vevor.com/support

Ligfiets-hometrainer

HANDLEIDING

MODEL: Y-R901

We blijven ons inzetten om u gereedschap tegen een concurrerende prijs te bieden.

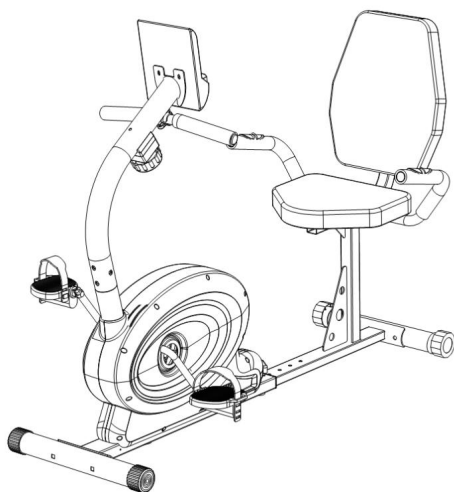
'Bespaar de helft', 'Halve prijs' of andere soortgelijke uitdrukkingen die door ons worden gebruikt vertegenwoordigen slechts een schatting van de besparingen die u zou kunnen profiteren als u bepaalde gereedschappen bij ons koopt in vergelijking met de grote topmerken en betekenen niet noodzakelijkerwijs dat ze alle aangeboden categorieën gereedschappen dekken. door ons. U wordt er vriendelijk aan herinnerd om, wanneer u een bestelling bij ons plaatst, zorgvuldig te verifiëren of u daadwerkelijk de helft bespaart in vergelijking met de grote topmerken.

VEVOR[®]
TOUGH TOOLS, HALF PRICE

LIGGENDE OEFENING

FIETS

MODEL: Y-R901



HULP NODIG? NEEM CONTACT MET ONS OP!

Heeft u productvragen? Technische ondersteuning nodig? Neem gerust contact met ons op:
Technische

**ondersteuning en e-garantiecertificaat [www.vevor.com/
support](http://www.vevor.com/support)**

Dit is de originele instructie. Lees alle instructies in de handleiding zorgvuldig door voordat u ermee aan de slag gaat. VEVOR behoudt zich een duidelijke interpretatie van onze gebruikershandleiding voor. Het uiterlijk van het product is afhankelijk van het product dat u heeft ontvangen. Vergeef ons alstublieft dat we u niet opnieuw zullen informeren als er technologie- of software-updates zijn voor ons product.



Waarschuwing-Om het risico op letsel te verminderen, moet de gebruiker dit lezen
gebruiksaanwijzing zorgvuldig.

FCC-informatie van weergave-instrument:

LET OP: Wijzigingen of aanpassingen niet uitdrukkelijk

die is goedgekeurd door de partij die verantwoordelijk is voor de naleving, kan ongeldig zijn
de bevoegdheid van de gebruiker om de apparatuur te bedienen!

Dit apparaat voldoet aan Deel 15 van de FCC-regels.

De werking is onderworpen aan de volgende twee voorwaarden:

- 1) Dit product kan schadelijke interferentie veroorzaken.
- 2) Dit product moet elke ontvangen interferentie accepteren,
inclusief interferentie die een ongewenste werking kan veroorzaken.

WAARSCHUWING: Wijzigingen of aanpassingen aan dit product niet
uitdrukkelijk goedgekeurd door de partij, verantwoordelijk voor de naleving
kan de bevoegdheid van de gebruiker om het product te bedienen ongeldig maken.

Let op: Dit product is getest en voldoet aan de eisen

met de limieten voor een digitaal apparaat van klasse B overeenkomstig deel
15 van de FCC-regels. Deze limieten zijn bedoeld om te voorzien
redelijke bescherming tegen schadelijke interferentie in a
residentiële installatie.

Dit product genereert, gebruikt en kan radio uitstralen
frequentie-energie, en indien niet geïnstalleerd en gebruikt

overeenstemming met de instructies, kan schadelijk zijn
interferentie met radiocommunicatie. Er is echter geen

garanderen dat er geen interferentie zal optreden in een bepaald gebied
installatie. Als dit product schadelijke interferentie veroorzaakt

naar radio- of televisie-ontvangst, wat kan worden bepaald door

Als u het product uit- en weer inschakelt, wordt de gebruiker aangemoedigd het te proberen
om de interferentie door een of meer van de volgende handelingen te corrigeren
maatregelen.

- Heroriënteer of verplaats de ontvangstantenne.
- Vergroot de afstand tussen het product en de ontvanger.



	<ul style="list-style-type: none">· Sluit het product aan op een stopcontact op een ander circuit dan dat waarop de ontvanger is aangesloten.· Raadpleeg de dealer of een ervaren radio-/tv-technicus voor hulp.
	<p>CORRECTE VERWIJDERING van displayinstrumenten</p> <p>Dit product valt onder de bepalingen van de Europese Richtlijn 2012/19/EG. Het symbool met een doorgestreepte afvalcontainer geeft aan dat het product in de Europese Unie een aparte afvalinzameling vereist. Dit geldt voor het product en alle accessoires die met dit symbool zijn gemarkeerd. Producten die als zodanig gemarkeerd zijn, mogen niet met het normale huisvuil worden weggegooid, maar moeten naar een inzamelpunt voor recycling van elektrische en elektronische apparaten worden gebracht</p>
	<p>Compliance is een EG- en VK-veiligheids certificering.</p>



BELANGRIJKE VEILIGHEIDSINFORMATIE

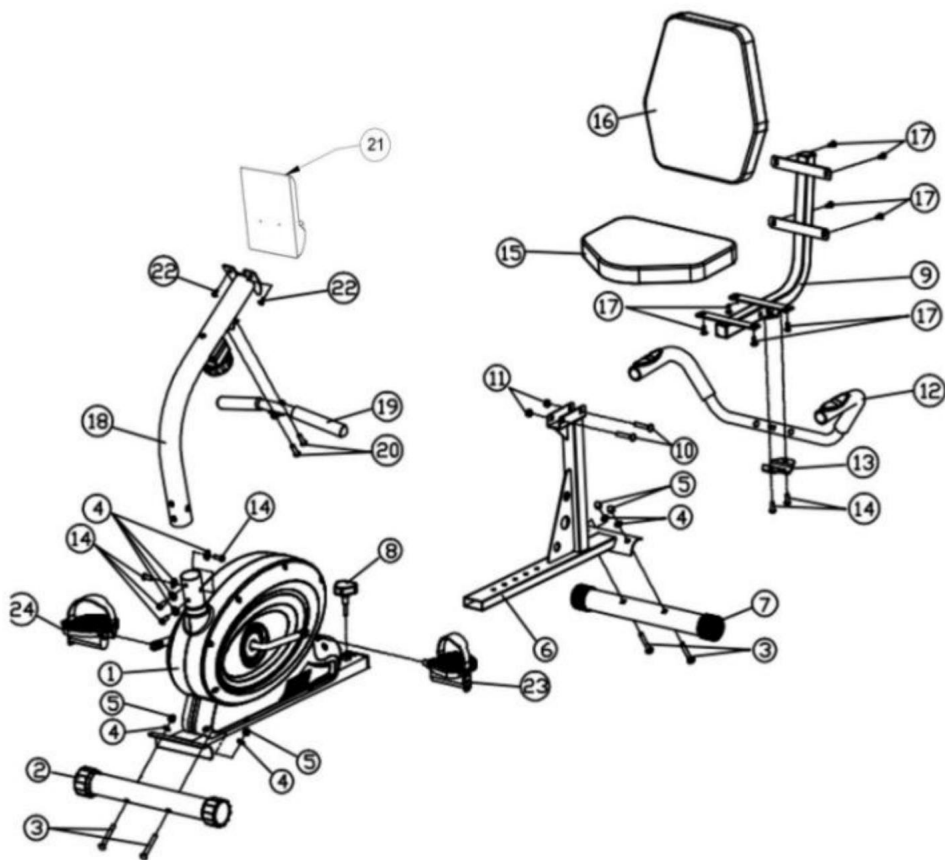
Bewaar deze handleiding op een veilige plaats, zodat u deze kunt raadplegen.

1. Het is belangrijk dat u deze handleiding geheel doorleest voordat u het apparaat monteert en gebruikt apparatuur. Veilig en efficiënt gebruik kan alleen worden bereikt als de apparatuur dat ook is correct gemonteerd, onderhouden en gebruikt. Het is uw verantwoordelijkheid om ervoor te zorgen dat alle gebruikers van de apparatuur op de hoogte zijn van alle waarschuwingen en voorzorgsmaatregelen.
2. Voordat u met een oefenprogramma begint, dient u uw arts te raadplegen
Bepaal of u lichamelijke of gezondheidsproblemen heeft die een
een risico vormen voor uw gezondheid en veiligheid, of u ervan weerhouden de apparatuur te gebruiken
op de juiste manier. Het advies van uw arts is essentieel als u medicijnen gebruikt
invloed heeft op uw hartslag, bloeddruk of cholesterolgehalte.
3. Wees je bewust van de signalen van je lichaam. Onjuiste of overmatige lichaamsbeweging kan schade veroorzaken
jouw gezondheid. Stop met trainen als u een van de volgende symptomen ervaart:
Pijn, beklemmend gevoel op de borst, onregelmatige hartslag, extreme kortademigheid,
zich licht in het hoofd, duizelig of misselijk voelen. Als u een van deze problemen ervaart
omstandigheden dient u uw arts te raadplegen voordat u doorgaat met uw behandeling
oefenprogramma.
4. Houd kinderen en huisdieren uit de buurt van de apparatuur. De apparatuur is ontworpen
alleen voor gebruik door volwassenen.
5. Gebruik het apparaat op een stevige, vlakke, vlakke ondergrond met een beschermhoes
uw vloer of tapijt. Voor de veiligheid moet de apparatuur minimaal 0,5 meter breed zijn
vrije ruimte eromheen.
6. Controleer voordat u de apparatuur gebruikt of de moeren en bouten goed zijn vastgedraaid.
Sommige onderdelen, zoals pedalen, enz., kunnen gemakkelijk worden vervormd.
7. Het veiligheidsniveau van de apparatuur kan alleen worden gehandhaafd als dit regelmatig gebeurt
gecontroleerd op schade en/of slijtage.
8. Gebruik de apparatuur altijd zoals aangegeven. Als u defecte onderdelen aantreft
tijdens het monteren of controleren van de apparatuur, of als u iets ongewoons hoort
geluid dat uit de apparatuur komt tijdens gebruik, stop. Gebruik de apparatuur niet
totdat het probleem is verholpen.
9. Draag geschikte kleding tijdens het gebruik van de apparatuur. Vermijd los dragen
kleding die in de uitrusting verstrikt kan raken of die het gebruik ervan kan beperken of verhinderen

beweging.

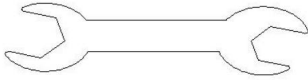
10. De apparatuur is uitsluitend geschikt voor huishoudelijk gebruik. Maximaal gewicht van gebruiker, 100 kg. Het remmen is snelheidsafhankelijk.
11. De apparatuur is niet geschikt voor therapeutisch gebruik.
12. Wees voorzichtig bij het optillen of verplaatsen van de apparatuur, zodat u zich niet verwondt je rug. Gebruik altijd de juiste tiltechnieken en/of gebruik hulp.

GEDETAILLEERDE MONTAGETEKENING



HULPMIDDEL

Regent-sleutel 13-15



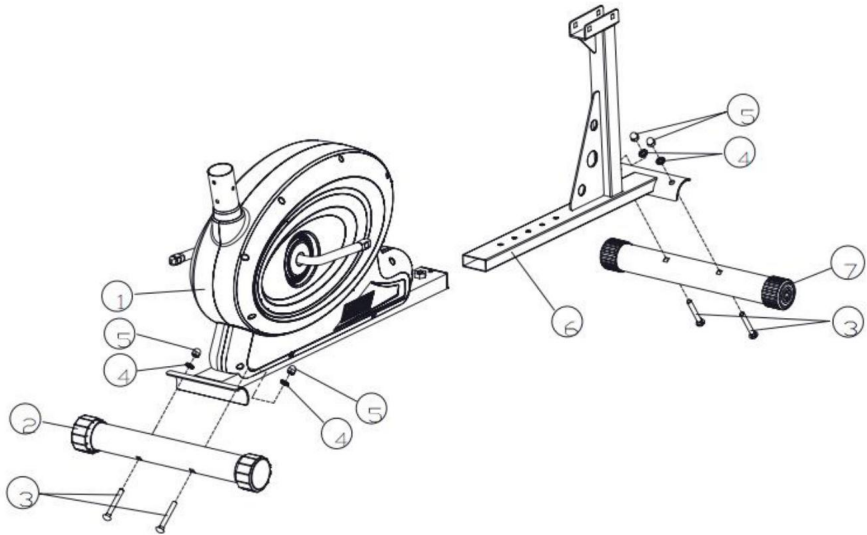
Inbussleutel L5



PART LIST

Description		QTY	Description		QTY
1	Main Frame	1	13	Fix steel plate for armrest	1
2	Front Stabilizer	1	14	Bolt M8x20	6
3	Bolt M8x65	4	15	Seat	1
4	Washer M8	8	16	Back Cushion	1
5	Domed Nut M8	4	17	Bolt M6x14	8
6	Seat Post Tube	1	18	Front post tube	1
7	Rear Stabilizer	1	19	Front handlebar	1
8	Fix Knob	1	20	Bolt M8x30	2
9	Seat Support Tube	1	21	Counter	1
10	Bolt M8x45	2	22	Screw M5	2
11	Nut M8	2	23	Left pedal	1
12	Back Armrest	1	24	Right pedal	1

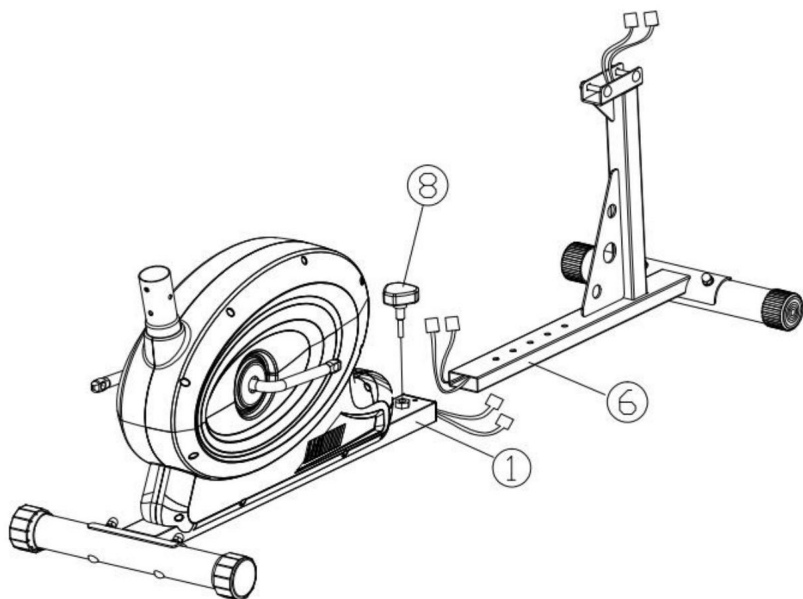
MONTAGE-INSTRUCTIES



STAP 1 - Zoals op de

afbeelding links: Bevestig de voorste stabilisator (2) aan het hoofdframe (1) met behulp van twee sets koepelmoeren (5), ringen (4) en sleutelkopbouten (3), vastgezet met een Regent-sleutel (13-15).).

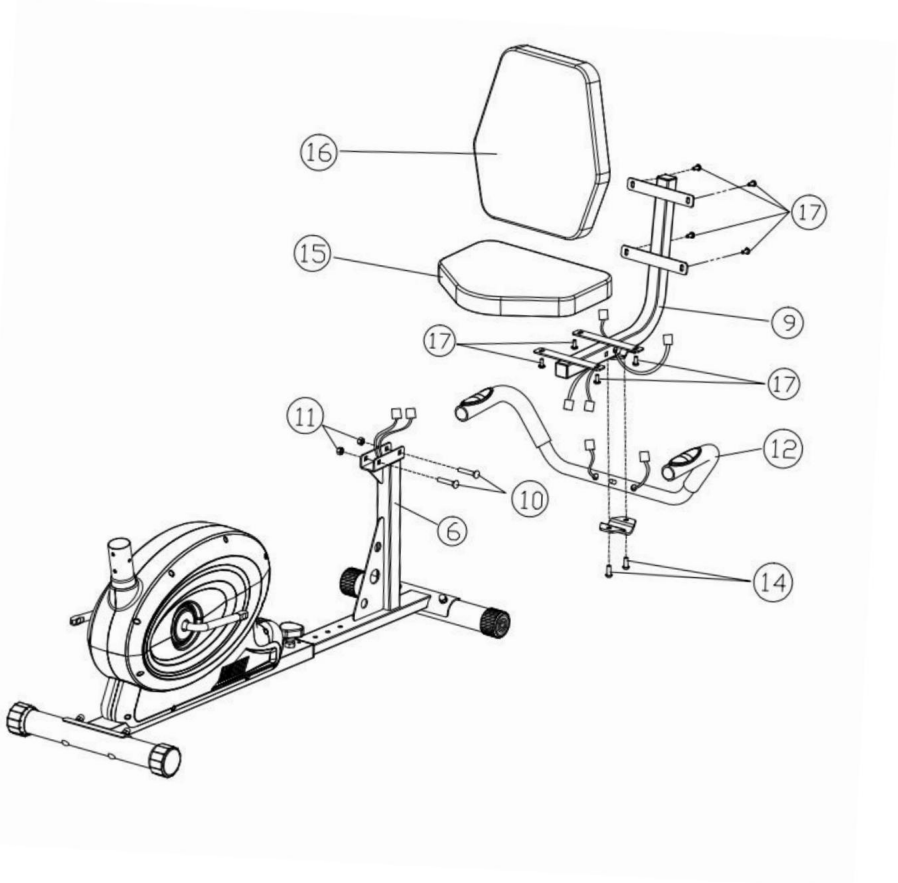
Bevestig de achterste stabilisator (7) aan het hoofdframe (1) met behulp van twee sets koepelmoeren (5), ringen (4) en sleutelkopbouten (3), vastgezet met Regent-sleutel (13-15).



STAP 2- Zoals linkerfoto

Sluit eerst de sensorkabel aan de binnenkant van het hoofdframe (1) en de buis van de zadelpen (6).

Gebruik de bevestigingsknop om het hoofdframe (1) en de zadelpenbuis (7) te bevestigen.



STAP 3 - Zoals linkerfoto

Bevestig het rugkussen (16) en de zitting (15) aan de zitsteunbuis (9) met behulp van 8 stuks bout M6x14 (17).

Sluit eerst de sensorkabels aan de voorkant van de stoelsteunbuis (9) aan op de kabels op de zadelpenbuis (6). Bevestig vervolgens de stoelsteunbuis (9) aan de zadelpenbuis (6) met behulp van 2 sets bout M8x45 (10) en moer M8 (11).

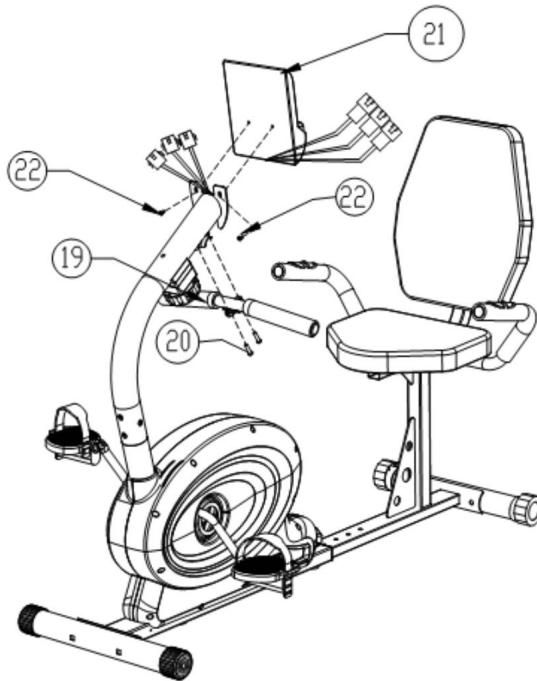
Sluit eerst de sensorkabels aan de achterkant van de stoelsteunbuis (9) aan op de kabels op de armleuning aan de achterkant (12). Bevestig vervolgens de armleuning (12) aan de steunbuis van de stoel (9) met behulp van de stalen Fix-plaat voor de armleuning (13) en 2 sets bouten M8x20 (14).



STAP 4

Neem de voorste paal (18) en sluit de bovenste sensordraad en de onderste sensordraad aan. En bevestig de weerstandslijn zoals de kleine afbeelding AB.) Schuif vervolgens de voorste paal (18) in de voorste paalbehuizing op het hoofdframe (1), bevestig vervolgens met vier sets bout M8x20 (14) en ringen M8 (4).

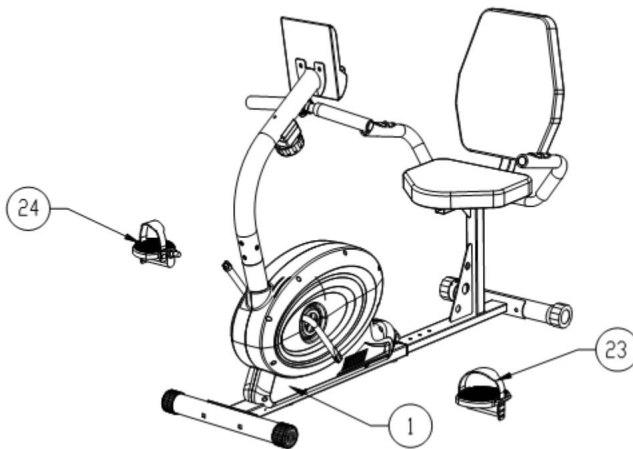
Let op: draai de weerstandsknop naar het minimum voordat u de weerstandslijn ophangt.



STAP 5

Sluit eerst de sensorkabels aan de binnenkant van de voorste buis (18) aan op de sensorkabels aan de achterkant van de toonbank (21). Bevestig de teller (21) op de voorste paalbuis (18) en gebruik twee stuks schroef M5 (22).

Bevestig het voorste stuur (19) aan de voorste buis (18) met behulp van twee stuks bout M8x30 (20).



STAP 6

De pedalen (23&24) zijn gemarkeerd met "L" en "R" - Links en Rechts. Sluit ze aan op de juiste crankarmen. De rechter crankarm is ingeschakeld de rechterkant van de fiets terwijl u erop zit.

Let op: het rechterpedaal moet met de klok mee worden vastgeschroefd en de Linkerpedaal tegen de klok in ingeschakeld.

INSTRUCTIES VOOR ELEKTRONISCHE DISPLAY



Scannen (SCAN): Het display wordt automatisch in de juiste volgorde weergegeven deze staat.

Tijd (TMR): van 0 tot 99:59.

Snelheid (SPD): Geeft de rijnsnelheid tijdens het bewegingsproces weer.

Afstand (DST): Geaccumuleerde lengte in het bewegingsproces.

Calorieën (CAL): Gecumuleerd verbruik tijdens het bewegingsproces.

Afstand (ODO): De totale afstand.

PULSE RATE (PR): De tijden waarop uw hart per minuut klopt wanneer u oefening.

TIJD (TMR)van 0 tot 99:59 MIN Tijd

SNELHEID (SPD).....van 0 tot 99,9 KM/H Snelheid

AFSTAND/DSTy.....van 0 tot 999,9 KM Afstand

CALORIEËN (CAL).....van 0 tot 9999 KCAL Calorieën

AFSTAND(ODO).....van 0 tot 9999 KM Afstand

PULSE RATE (PR)van 40 tot 240 BPM Puls

WEERSTAND AANPASSING

Met de spanningsregelknop kunt u de weerstand van de pedalen wijzigen. Een hoge weerstand maakt het moeilijker om te trappen, een lage weerstand maakt het gemakkelijker. Voor het beste resultaat stelt u de spanning in terwijl de fiets in gebruik is

VEVOR[®]

TOUGH TOOLS, HALF PRICE

**Technische ondersteuning en e-
garantiecertificaat www.vevor.com/support**

VEVOR[®]

TOUGH TOOLS, HALF PRICE

Teknisk support och e-garanticertifikat

www.vevor.com/support

LIGGANDE MOTIONSCYKEL

ANVÄNDARMANUAL

MODELL:Y-R901

Vi fortsätter att vara engagerade i att ge dig verktyg till konkurrenskraftiga priser. "Spara hälften", "halva priset" eller andra liknande uttryck som används av oss representerar bara en uppskattning av besparingar du kan dra nytta av att köpa vissa verktyg hos oss jämfört med de stora toppmärkena och betyder inte nödvändigtvis att täcka alla kategorier av verktyg som erbjuds av oss. Du påminns om att noggrant kontrollera när du gör en beställning hos oss om du verkligen sparar hälften i jämförelse med de främsta varumärkena.

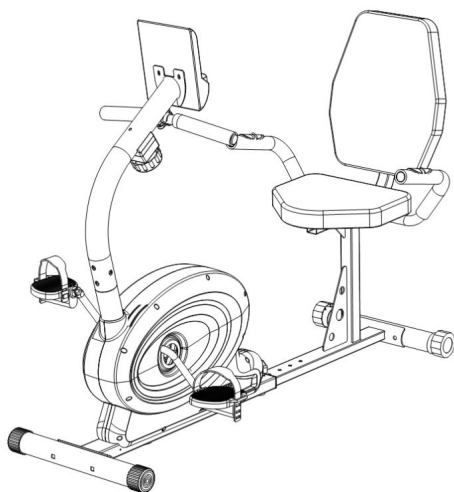
VEVOR®

TOUGH TOOLS, HALF PRICE

LIGGANDE ÖVNING

CYKEL

MODELL:Y-R901



BEHÖVS HJÄLP? KONTAKTA OSS!

Har du produktfrågor? Behöver du teknisk support? Kontakta oss gärna: **Teknisk support och e-garanticertifikat** www.vevor.com/support

Detta är den ursprungliga instruktionen, läs alla instruktioner noggrant innan du använder den. VEVOR reserverar sig för en tydlig tolkning av vår användarmanual. Utseendet på produkten är beroende av den produkt du fått. Ursäkta oss att vi inte kommer att informera dig igen om det finns någon teknik eller mjukvaruuppdateringar på vår produkt.



Varning - För att minska risken för skada måste användaren läsa bruksanvisningen noggrant.

FCC-information om displayinstrument:

WARNING: Ändringar eller modifieringar inte uttryckligen godkänd av den part som ansvarar för efterlevnaden kan ogiltigförklaras användarens behörighet att använda utrustningen!

Denna enhet uppfyller del 15 av FCC-reglerna.

Driften är föremål för följande två villkor:

- 1) Denna produkt kan orsaka skadliga störningar.
- 2) Denna produkt måste acceptera alla mottagna störningar, inklusive störningar som kan orsaka oönskad funktion.



WARNING: Ändringar eller modifieringar av denna produkt inte uttryckligen godkänts av partiet. ansvarig för efterlevnad kan ogiltigförklara användarens behörighet att använda produkten.

Obs: Denna produkt har testats och befunnits uppfylla kraven med gränserna för en klass B digital enhet enligt del 15 i FCC-reglerna, Dessa gränser är utformade för att tillhandahålla rimligt skydd mot skadlig störning i en bostadsinstallation.

Denna produkt genererar, använder och kan utstråla radio frekvensenergi, och om den inte installeras och används i i enlighet med instruktionerna, kan orsaka skadliga störningar på radiokommunikation. Det finns dock ingen garantera att störningar inte kommer att inträffa i en viss installation. Om denna produkt orsakar skadliga störningar till radio- eller tv-mottagning, som kan bestämmas av stänger av och sätter på produkten uppmuntras användaren att prova för att korrigera störningen med ett eller flera av följande åtgärder.

- Rikta om eller flytta mottagningsantennen.
- Öka avståndet mellan produkten och mottagaren.



	<ul style="list-style-type: none">· Anslut produkten till ett uttag på en annan krets än den som mottagaren är ansluten till.· Kontakta återförsäljaren eller en erfaren radio/TV-tekniker för hjälp.
	<p>KORREKT AVFALLSHANTERING av displayinstrument</p> <p>Denna produkt omfattas av bestämmelserna i det europeiska direktivet 2012/19/EC. Symbolen som visar en soptunna korsad anger att produkten kräver separat sophämtning i EU. Detta gäller för produkten och alla tillbehör märkta med denna symbol. Produkter märkta som sådana får inte slängas tillsammans med vanligt hushållsavfall, utan måste lämnas till en insamlingsplats för återvinning av elektriska och elektroniska apparater</p>
	<p>Compliance är en säkerhetscertifiering från EG och Storbritannien.</p>



VIKTIG SÄKERHETSINFORMATION

Förvara denna bruksanvisning på en säker plats för referens.

1. Det är viktigt att du läser hela denna bruksanvisning innan du monterar och använder den Utrustning. Säker och effektiv användning kan endast uppnås om utrustningen är det monterats, underhålls och används på rätt sätt. Det är ditt ansvar att säkerställa att alla användare av utrustningen informeras om alla varningar och försiktighetsåtgärder.
2. Innan du påbörjar något träningsprogram bör du rådfråga din läkare avgöra om du har några fysiska eller hälsotillstånd som kan skapa en risk för din hälsa och säkerhet, eller hindra dig från att använda utrustningen ordentligt. Din läkares råd är avgörande om du tar medicin som påverkar din hjärtfrekvens, blodtryck eller kolesterolnivå.
3. Var medveten om din kropps signaler. Felaktig eller överdriven träning kan skada din hälsa. Sluta träna om du upplever något av följande symtom: Smärta, tryck över bröstet, oregelbunden hjärtrytm, extrem andnöd, känsla av yrsel, yrsel eller illamående. Om du upplever något av dessa tillstånd bör du rådfråga din läkare innan du fortsätter med din träningsprogram.
4. Håll barn och husdjur borta från utrustningen. Utrustningen är designad endast för vuxna.
5. Använd utrustningen på en stadig, plan plan yta med skyddskåpa för ditt golv eller matta. För säkerhets skull bör utrustningen ha minst 0,5 meter ledigt utrymme runt omkring.
6. Innan du använder utrustningen, kontrollera att muttrarna och bultarna är ordentligt åtdragna. Vissa delar som pedaler, etc., Det är lätt att bli förvrängd.
7. Utrustningens säkerhetsnivå kan endast upprätthållas om den sker regelbundet undersökt för skador och/eller slitage.
8. Använd alltid utrustningen enligt anvisningarna. Om du hittar några defekta komponenter när du monterar eller kontrollerar utrustningen, eller om du hör något ovanligt buller som kommer från utrustningen under användning, stoppa. Använd inte utrustningen tills problemet är åtgärdat.
9. Bär lämpliga kläder när du använder utrustningen. Undvik att bära löst kläder som kan fastna i utrustningen eller som kan begränsa eller förhindra

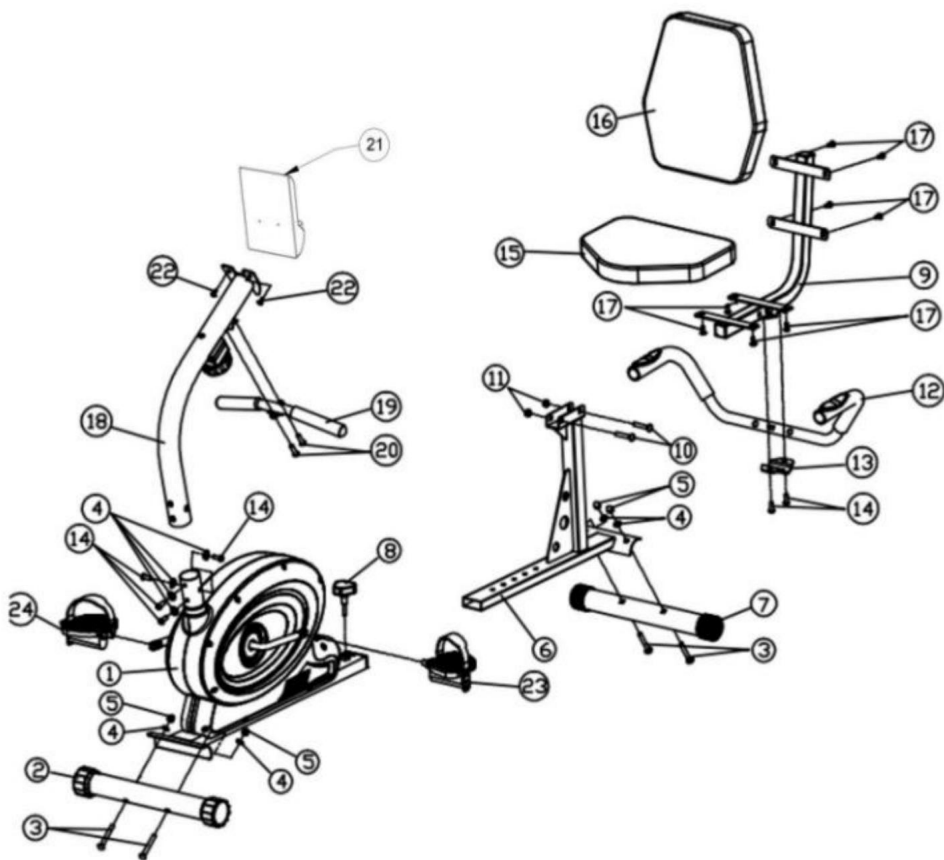
rörelse.

10. Utrustningen är endast lämplig för hemmabruk. Maxvikt på användare, 100 kg. Brytning är hastighetsoberoende.

11. Utrustningen är inte lämplig för terapeutisk användning.

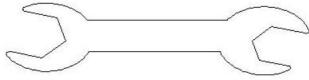
12. Försiktighet måste iaktas när du lyfter eller flyttar utrustningen för att inte skada dig du är tillbaka. Använd alltid lämpliga lyfttekniker och/eller använd hjälp.

MONTERINGSRITNING SPRÄNGD



VERKTYG

Regent Wrench 13-15



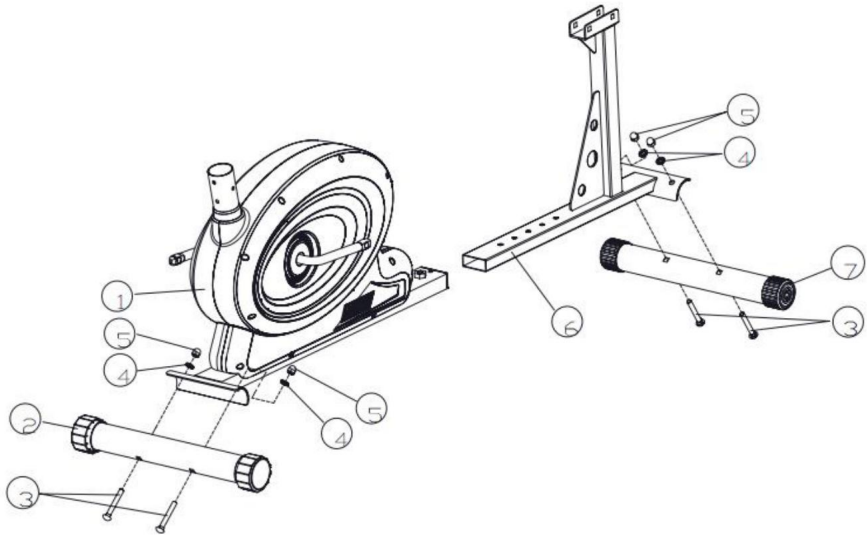
Insexnyckel L5



PART LIST

Description		QTY	Description		QTY
1	Main Frame	1	13	Fix steel plate for armrest	1
2	Front Stabilizer	1	14	Bolt M8x20	6
3	Bolt M8x65	4	15	Seat	1
4	Washer M8	8	16	Back Cushion	1
5	Domed Nut M8	4	17	Bolt M6x14	8
6	Seat Post Tube	1	18	Front post tube	1
7	Rear Stabilizer	1	19	Front handlebar	1
8	Fix Knob	1	20	Bolt M8x30	2
9	Seat Support Tube	1	21	Counter	1
10	Bolt M8x45	2	22	Screw M5	2
11	Nut M8	2	23	Left pedal	1
12	Back Armrest	1	24	Right pedal	1

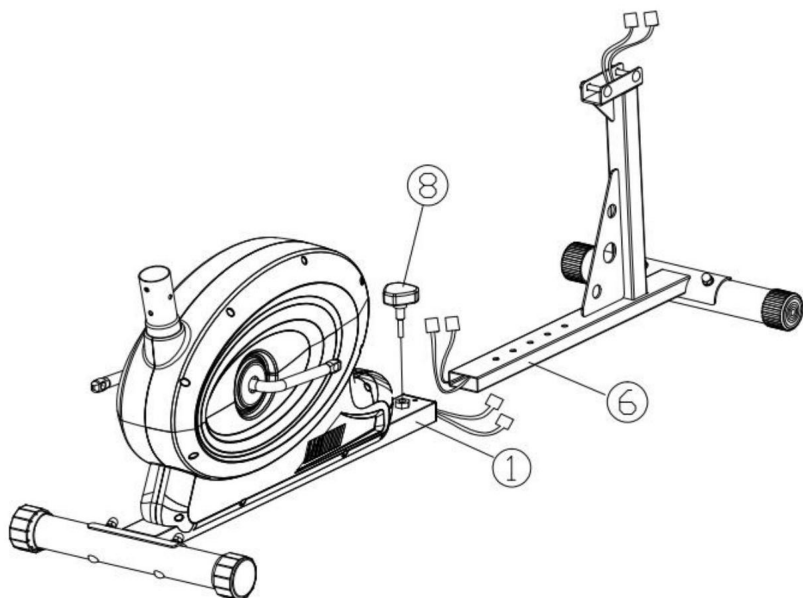
MONTERINGSANVISNING



STEG 1 - Som vänster

bild: Fäst den främre stabilisatorn (2) på huvudramen (1) med två uppsättningar kupolformade muttrar (5), brickor (4) och nyckelhuvdbultar (3) fästa med Regent Wrench (13-15).

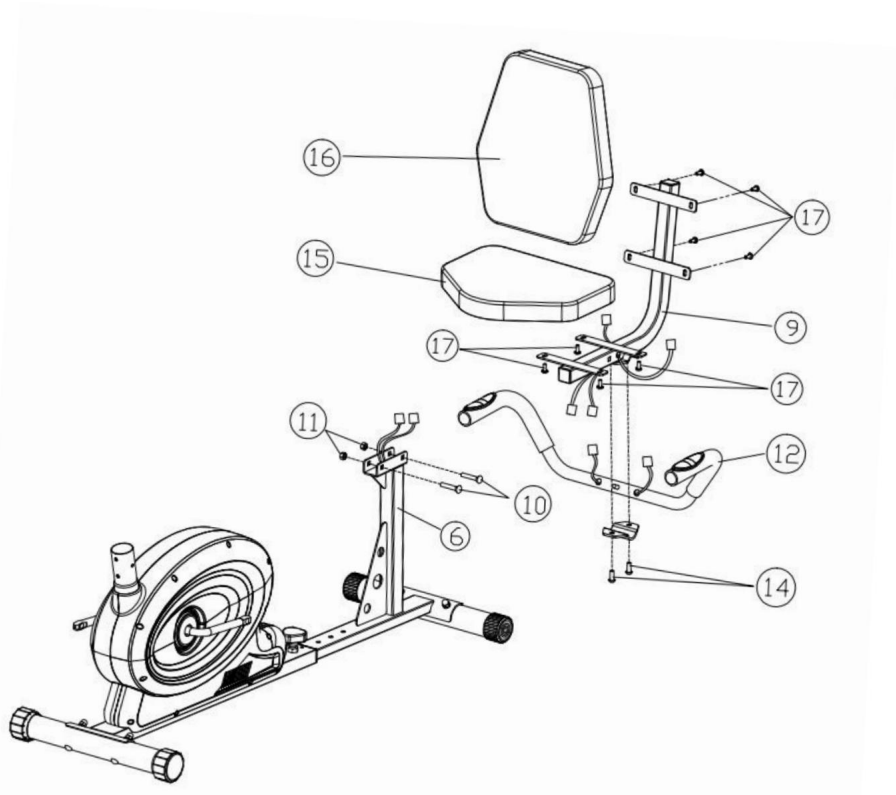
Fäst den bakre stabilisatorn (7) på huvudramen (1) med två uppsättningar kupolformade muttrar (5), brickor (4) och nyckelhuvdbultar (3) fästa med Regent Wrench (13-15).



STEG 2- Som vänster bild

Anslut sensorkabeln inuti huvudramen (1) och sadelstolpens rör (6) först.

Använd fixeringsvredet för att fästa huvudramen (1) och sadelstolpens rör (7).

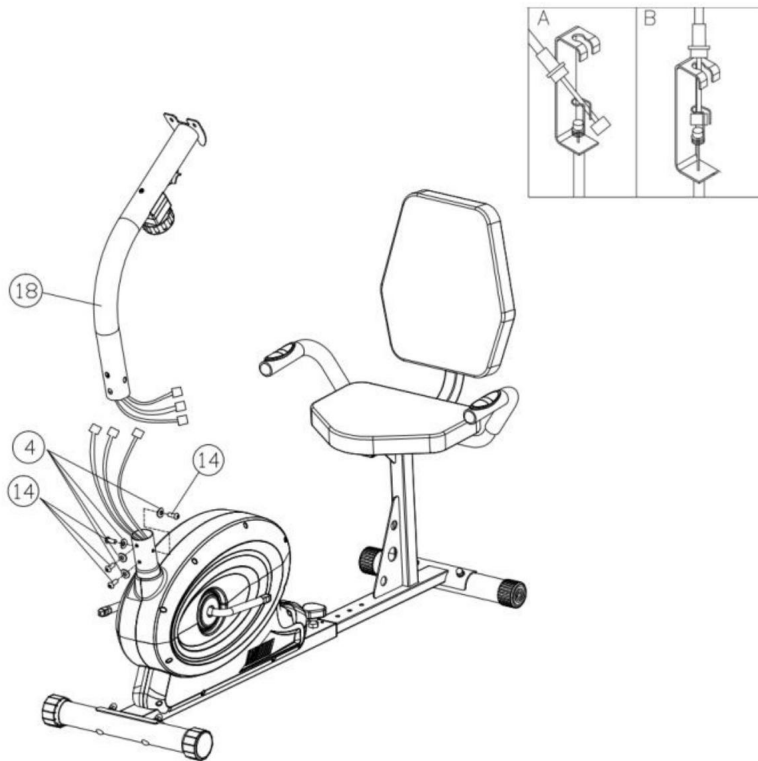


STEG 3 - Som vänster bild

Fäst ryggdynan (16) och sätet (15) på sittstödsröret (9) med hjälp av 8 st bult M6x14 (17).

Anslut sensorkablarna på framsidan av sitsstödsröret (9) till kablarna på sadelstolpens rör (6) först. Fäst sedan sitsstödsröret (9) på sadelstolpens rör (6) med 2 uppsättningar bultar M8x45 (10), mutter M8 (11).

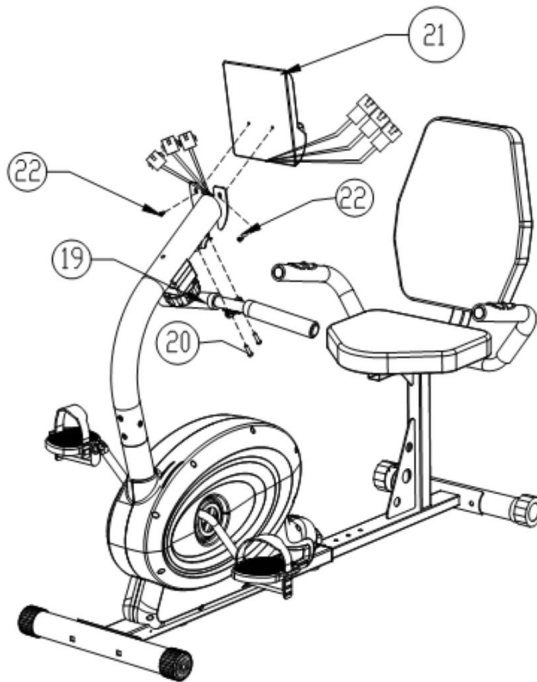
Anslut först sensorkablarna på baksidan av sittstödsröret (9) till kablarna på det bakre armstödet (12). Fäst sedan det bakre armstödet (12) på sittstödsröret (9) med hjälp av Fix-stålplåten för armstödet (13) och 2 uppsättningar bultar M8x20 (14).



STEG 4

Ta den främre stolpen (18) och anslut den övre sensortråden och den nedre sensorkabeln. Och fixera motståndslinjen som den lilla figuren AB.) Skjut sedan in den främre stolpen (18) i det främre stolphuset på huvudramen (1), Fäst sedan med fyra uppsättningar Bolt M8x20 (14) och bricker M8 (4).

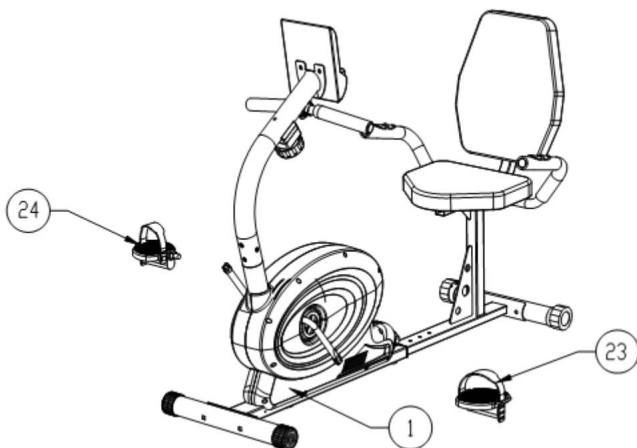
Observera att: vrid motståndsratten till minimum innan du hänger upp motståndslinan.



STEG 5

Anslut först sensorkablarna inuti främre stolpröret (18) till sensorkablarna på baksidan av disken (21). Fäst räknaren (21) på det främre stolpröret (18) och använd två stycken skruv M5 (22).

Fäst det främre styret (18) på det främre stolpröret (18) med två stycken bult M8x30 (20).



STEG 6

Pedalerna (23&24) är märkta "L" och "R" - Left and Right. Anslut dem till deras lämpliga vevarmar. Höger vevarm är på höger sida av cykeln när du sitter på den.

Observera att: höger pedal ska träs på medurs och Vänster pedal moturs.

INSTRUKTIONER FÖR ELEKTRONISK DISPLAY



Scan (SCAN): Displayen visas automatiskt i rätt ordning i detta tillstånd.

Tid (TMR): Från 0 till 99:59.

Hastighet (SPD): Visa körhastigheten i rörelseprocessen.

Distans (DST): Ackumulerad längd i rörelseprocessen.

Kalorier (CAL): Ackumulerad förbrukning i rörelseprocessen.

Distans (ODO): Det totala avståndet.

PULS (PR): Tiderna för ditt hjärta slår per minut när du träning.

TIDyTMRy.....från 0 till 99:59 MIN Tid

HASTIGHET (SPD).....från 0 till 99,9 KM/H hastighet

DISTANCE (DST).....från 0 till 999,9 KM Avstånd

KALORIERyCALy.....från 0 till 9999 KCAL kalorier

DISTANCEyODOy.....från 0 till 9999 KM Avstånd

PULSFRAKT (PR).....från 40 till 240 BPM puls

JUSTERING AV MOTSTÅND

Spänningskontrollratten låter dig ändra motståndet på pedalerna. Ett högt motstånd gör det svårare att trampa, ett lågt motstånd gör det lättare. För bästa resultat ställ in spänningen medan cykeln används

VEVOR®

TOUGH TOOLS, HALF PRICE

Teknisk support och e-garanticertifikat

www.vevor.com/support