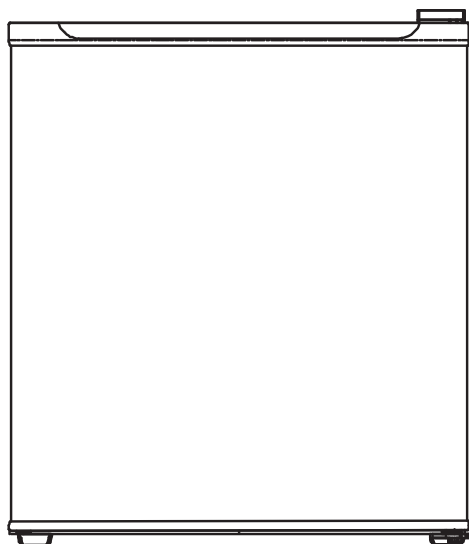


HEINRICH'S

HGB 5088

GEFRIERBOX / MINI BAR FREEZER



BEDIENUNGSANLEITUNG / GARANTIE
OPERATING INSTRUCTIONS / WARRANTY
GEBRUIKSAANWIJZING / GARANTIE
MODE D'EMPLOI / GARANTIE
INSTRUCCIONES DE USO / GARANTÍA
ISTRUZIONI PER L'USO / GARANZIA
РУКОВОДСТВО ПО ЭКСПЛУАТАЦИИ / ГАРАНТИЯ
INSTRUKCJA OBSŁUGI / GWARANCJA
ΟΔΗΓΙΕΣ ΛΕΙΤΟΥΡΓΙΑΣ / ΕΓΓΥΗΣΗ

دليل المستخدم / الضمان

DEUTSCH	4
ENGLISH	24
NEDERLANDS	44
FRANÇAIS	64
ESPAÑOL	84
ITALIANO	104
РУССКИЙ	124
POLSKI	144
ΕΛΛΗΝΙΚΑ	164
200	عربي

INHALTSVERZEICHNIS

SICHERHEITSHINWEISE	5
BEDEUTUNG DER SYMBOLE	5
ALLGEMEINE INFORMATIONEN	5
SICHERHEITSHINWEISE	6
SICHERHEITSHINWEISE - KÄLTEMITTEL	8
ELEKTRISCHE SICHERHEITSHINWEISE	9
GEBRAUCHSANWEISUNG	10
AUSPACKEN / VOR DEM ERSTEN GEBRAUCH	10
TRANSPORT / INSTALLATION	10
WECHSELN DES TÜRANSCHLAGS	12
BENUTZUNG	13
ALLGEMEIN ZUM THEMA NUTZUNG	13
BEWEGLICHE REGALE/TABLETTS	13
KONTAMINATION VON LEBENSMITTELN VERMEIDEN	14
ENERGIESPARTIPPS	14
GERÄUSCHENTWICKLUNG WÄHREND DES BETRIEBS	14
GERÄTEÜBERSICHT	15
GERÄTE EIGENSCHAFTEN	15
ABMESSUNGEN UND ABSTÄNDE	15
BEDIENUNG	16
INBETRIEBNAHME UND EINSTELLUNG DER TEMPERATUR	16
EINSTELLEN DER TEMPERATUR	17
POSITIONIERUNG DER LEBENSMITTEL IM GERÄT	17
EISWÜRFEL	17
WARTUNG, REINIGUNG, LAGERUNG	18
WARTUNG	18
REINIGUNG	18
ABTAUEN	19
LAGERUNG	19
FEHLERBEHEBUNG	20
TECHNISCHE INFORMATIONEN	21
TECHNISCHE DATEN	21
HINWEISE ZUR RICHTLINIENKONFORMITÄT	21
GARANTIE	22
HAFTUNG	22
GARANTIEBEDINGUNGEN	22
ENTSORGUNG	23
ENTSORGUNG UND SYMBOLBEDEUTUNG „MÜLLTonne“	23

SICHERHEITSHINWEISE

Vielen Dank für Ihren Einkauf. Wir bitten Sie, die Betriebsanleitung vor der Inbetriebnahme des Geräts aufmerksam zu lesen und sie anschließend sicher aufzubewahren. Bei Fragen oder Problemen bezüglich des Geräts kontaktieren Sie bitte Ihren Fachhändler.

BEDEUTUNG DER SYMBOLE



HINWEIS

Informationen und Tipps werden hervorgehoben.



WARNUNG

Warnt vor Gesundheitsgefahren und weist auf mögliche Verletzungsgefahren hin.



ACHTUNG

Weist auf eine mögliche Gefahr für Geräte oder andere Gegenstände hin.

ALLGEMEINE INFORMATIONEN

- Vor der erstmaligen Verwendung des Geräts empfehlen wir Ihnen, die Bedienungsanleitung sorgfältig durchzulesen. Bitte bewahren Sie diese Anleitung zusammen mit dem Garantieschein, dem Kaufbeleg und, wenn möglich, dem Karton sowie der Innenverpackung auf. Sollten Sie das Gerät weitergeben, legen Sie bitte auch diese Anleitung bei.
- Das Gerät ist für den Haushaltsgebrauch und ähnliche Einsatzbereiche konzipiert, wie zum Beispiel:
 - Küchenbereiche für Mitarbeiter in Geschäften, Büros und anderen Arbeitsstätten.
 - Landwirtschaftliche Betriebe sowie für Gäste in Hotels, Motels und anderen Wohnunterkünften.
 - Bed & Breakfast-Einrichtungen.
 - Nicht-Einzelhandelsanwendungen in der Gastronomie.
- Bitte beachten Sie folgende Hinweise:
 - Benutzen Sie das Gerät ausschließlich gemäß der Anleitung. Jegliche andere Nutzung gilt als zweckentfremdet.
 - Mängel, die durch unsachgemäße Handhabung, Beschädigung oder Reparaturversuche entstehen, sind von der Gewährleistung ausgeschlossen. Dies gilt auch für normalen Verschleiß.
 - Schalten Sie das Gerät aus und ziehen Sie den Netzstecker, bevor Sie Zubehör anschließen, das Gerät reinigen oder bei Fehlfunktionen.
 - Überprüfen Sie regelmäßig Gerät und Netzkabel auf Beschädigungen. Bei Schäden darf das Gerät nicht benutzt werden.
 - Verwenden Sie ausschließlich Originalzubehör.
 - Das Gerät ist nur für die Benutzung und Lagerung in geschlossenen Räumen vorgesehen.
 - Vermeiden Sie die Nutzung in Räumen mit hoher Luftfeuchtigkeit.

SICHERHEITSHINWEISE



HINWEIS

Der Inhalt dieser Bedienungsanleitung gilt für alle aufgeführten Modelle. Bauweise und Aussehen Ihres Gerätes können von den gezeigten Illustrationen abweichen.

- Dieses Haushaltsgerät kann von Kindern ab 8 Jahren benutzt werden sowie von Personen mit eingeschränkten körperlichen, sensorischen oder geistigen Fähigkeiten oder mit mangelnder Erfahrung und Kenntnis, wenn sie bei der Nutzung des Geräts beaufsichtigt werden oder eine Einweisung zur sicheren Nutzung des Geräts und den damit verbundenen Gefahren erhalten haben. (EN60335-1)
- Kinder im Alter von 3 bis 8 Jahren dürfen Kühlgeräte befüllen und Produkte daraus entnehmen.
- Kinder dürfen nicht mit dem Gerät spielen.
- Reinigung und Benutzerwartung dürfen nicht von Kindern ohne Aufsicht durchgeführt werden.
- Dieses Gerät ist nicht für die Verwendung durch Personen (einschließlich Kindern) mit eingeschränkten körperlichen, sensorischen oder geistigen Fähigkeiten oder mangelnder Erfahrung oder Kenntnis geeignet, es sei denn, sie werden bei der Nutzung des Geräts beaufsichtigt oder haben dafür eine Einweisung von jemandem erhalten, der für ihre Sicherheit verantwortlich ist. Kinder sollten beaufsichtigt werden, um sicherzustellen, dass sie mit dem Haushaltsgerät nicht spielen. (IEC 60335-1)



WARNUNG - ERSTICKUNGSGEFAHR

Lassen Sie kleine Kinder nicht mit Folie spielen. **Erstickungsgefahr!**

- Kinder sollten beaufsichtigt werden, um sicherzustellen, dass sie nicht mit dem Gerät spielen.
- Verpackungsmaterialien sollten außer Reichweite von Kindern aufbewahrt werden, um Erstickungsgefahr zu vermeiden.
- Beim Entsorgen des Geräts den Stecker ziehen, das Kabel nahe am Gerät abschneiden und die Tür entfernen, um das Risiko für spielende Kinder zu minimieren.
- Beachten Sie bei der Entsorgung älterer Geräte mit Schnappschlössern an Türen oder Deckeln, diese vorher unbrauchbar zu machen, um das Risiko des Einschließens von Kindern oder Tieren zu verhindern.
- Lagern Sie keine explosiven Stoffe wie Spraydosen im Gerät.
- Dieses Kühlgerät ist nicht als Einbaugerät konzipiert.
- Halten Sie Lüftungsöffnungen frei.
- Verwenden Sie keine mechanischen Geräte zur Beschleunigung des Abtauprozesses, es sei denn, sie sind vom Hersteller empfohlen.
- Beschädigen Sie nicht den Kältemittelkreislauf.
- Verwenden Sie keine elektrischen Geräte im Inneren des Kühlgeräts, außer solche, die vom Hersteller empfohlen werden.

- Beachten Sie, dass das Kältemittel und das Isolationsblasgas brennbar sind, und entsorgen Sie das Gerät entsprechend den Vorschriften. Setzen Sie das Gerät keinen Flammen aus.
- Achten Sie darauf, dass das Kabel beim Aufstellen nicht eingeklemmt oder beschädigt wird.
- Vermeiden Sie die Platzierung von Mehrfachsteckdosen oder tragbaren Netzteilen an der Rückseite des Geräts.
- Stellen Sie das Gerät nicht an feuchten, öligen oder staubigen Orten, in direkter Sonneneinstrahlung oder in Kontakt mit Wasser auf.
- Vermeiden Sie es, auf das Gerät zu steigen oder Gegenstände darauf oder darin zu platzieren.
- Legen Sie keine elektronischen Geräte wie Mobiltelefone ins Gerät.
- Verwenden Sie keine Haartrockner zur Trocknung der Innenseiten des Geräts und stellen Sie keine Kerzen hinein, um Gerüche zu beseitigen.
- Überschreiten Sie nicht die maximale Belastung der Regalböden von 8 kg.
- Seien Sie vorsichtig beim Öffnen und Schließen der Tür, wenn Kinder in der Nähe sind, um Verletzungen zu vermeiden.
- Vermeiden Sie es, die Türen zu stark zu schwingen, da das Gerät kippen und schwere Verletzungen verursachen könnte.
- Schließen Sie keine lebenden Menschen oder Tiere im Gerät ein.
- Halten Sie Kinder und Tiere vom Verpackungsmaterial fern, um Erstickungsgefahr zu vermeiden.
- Achten Sie darauf, dass das Netzkabel außer Reichweite von Kleinkindern und Tieren bleibt, um Strangulationsgefahr zu vermeiden.
- Stellen Sie sicher, dass das Netzkabel keine Stolpergefahr darstellt.

SICHERHEITSHINWEISE - KÄLTEMITTEL



WARNUNG – BRANDGEFAHR!

Dieses Gerät enthält brennbares Kältemittel.

Diese Bedienungsanleitung ist für verschiedene Modelle konzipiert, weshalb die Merkmale Ihres spezifischen Geräts möglicherweise geringfügig von den hier beschriebenen abweichen können.

In Ihrer Gefrierbox wird entweder R600a oder R134a als Kühlmittel eingesetzt. Welches Kühlmittel in Ihrem Gerät verwendet wird, entnehmen Sie bitte dem Kompressoraufkleber auf der Geräterückseite sowie dem Typenschild im Inneren des Geräts. Sollte Ihr Gerät das entflammbare Gas R600a enthalten, kontaktieren Sie bitte die zuständigen Behörden für Informationen zur fachgerechten Entsorgung.

Das Kältemittel Isobutan (R600a) ist umweltfreundlich, jedoch brennbar. Es ist wichtig, den Kühlmittelkreislauf nicht zu beschädigen. Beim Transport und bei der Aufstellung des Geräts ist darauf zu achten, dass keine Teile des Kühlkreislaufs beschädigt werden. Kältemittel und Gase müssen von Fachpersonal entsorgt werden, da sie Augenverletzungen oder Brände verursachen können. Bei einer bevorstehenden Entsorgung kontaktieren Sie bitte einen Servicetechniker oder einen qualifizierten Fachmann, um sicherzustellen, dass die Verrohrung des Kältemittelkreislaufs intakt bleibt.

Sollte der Kältemittelkreislauf beschädigt sein, beachten Sie Folgendes:

- Vermeiden Sie offene Flammen und andere Zündquellen.
- Sorgen Sie für eine gründliche Belüftung des Raumes.



WARNUNG – EXPLOSIONSGEFAHR!

Lagern Sie keine explosiven Stoffe, wie Aerosolbehälter mit brennbarem Treibgas, im Kühlschrank.



ACHTUNG

Beachten Sie vor der Erstinbetriebnahme oder nach einem Transport die Wartezeit von mindestens 3 bis 4 Stunden, damit das Kühlmittel sich setzen kann. Dies verhindert mögliche Schäden am Kühlkompressor.

ELEKTRISCHE SICHERHEITSHINWEISE

- Es ist unerlässlich, dass das Gerät nicht verändert wird. Es sollte an eine dedizierte Stromleitung angeschlossen werden, die durch eine separate Sicherung geschützt ist, um optimale Funktionalität zu gewährleisten und potenzielle Gefahren zu vermeiden.
- Ein beschädigtes Netzkabel stellt ein ernst zu nehmendes Risiko dar, da es Kurzschlüsse, Brände und elektrische Schläge verursachen kann. Das Netzkabel darf weder verlängert noch übermäßig gebogen werden. Ebenso ist darauf zu achten, dass keine schweren Gegenstände auf dem Netzkabel platziert werden.
- Es ist zwingend erforderlich, dass der Netzstecker in einwandfreiem Zustand ist. Ein beschädigter oder gequetschter Netzstecker kann eine Überhitzung und in der Folge einen Brand verursachen. Zudem muss der Netzstecker stets gut zugänglich sein, und es sollte vermieden werden, am Kabel zu ziehen.
- Sollten Sie feststellen, dass die Steckdose locker ist, ist es gefährlich, den Netzstecker einzustecken, da dies zu einem elektrischen Schlag oder Brand führen kann. Es ist nicht gestattet, das Gerät ohne die Abdeckung der Innenbeleuchtung zu betreiben.
- Vermeiden Sie es, mehrere Geräte an dieselbe Mehrfachsteckdose anzuschließen. Insbesondere der Kühlschrank sollte an eine separate Steckdose angeschlossen werden, die den Spannungsspezifikationen des Typenschildes entspricht, um eine optimale Leistung zu gewährleisten und eine Überlastung der Hausstromkreise zu verhindern.
- Stecken Sie den Netzstecker niemals mit feuchten Händen in die Steckdose. Zudem ist darauf zu achten, dass das Gerät nicht an einer Gasleitung, einem Kunststoff-Wasserrohr oder einer Telefonleitung geerdet wird. Eine korrekte Erdung des Geräts ist erforderlich, um Fehlströme und dadurch ausgelöste elektrische Schläge zu verhindern.
- Das Netzkabel darf nur in eine ordnungsgemäß geerdete Steckdose gesteckt werden, unter Beachtung aller lokalen und nationalen Vorschriften. Bei einer Beschädigung des Kabels ist ein Ersatz durch den Hersteller, seinen Kundendienst oder eine ähnlich qualifizierte Person notwendig, um Risiken auszuschließen.
- Stellen Sie das Gerät nicht an feuchten Orten oder dort auf, wo es in Kontakt mit Wasser kommen kann. Verbinden Sie das Gerät nicht mit anderen Verbrauchern hoher Wattleistung an einer Mehrfachsteckdose, um Überlastung und mögliche Kurzschlüsse zu vermeiden.
- Das Gerät muss ausgeschaltet sein, bevor der Netzstecker gezogen oder in die Steckdose gesteckt wird. Bei Schäden oder Störungen, wie ungewöhnlichen Geräuschen, Geruch oder Rauchentwicklung, schalten Sie das Gerät sofort aus und ziehen Sie den Netzstecker. Lassen Sie das Gerät von einem Fachmann überprüfen, bevor es wieder in Betrieb genommen wird.



ACHTUNG

Austausch der Beleuchtungslampen (gilt nur für Kühlschränke mit Beleuchtung):

Die Beleuchtungslampen dürfen nicht vom Benutzer ausgetauscht werden. Bei Beschädigung der Beleuchtungslampen ist umgehend der Kundendienst zu kontaktieren.

GEBRAUCHSANWEISUNG

AUSPACKEN / VOR DEM ERSTEN GEBRAUCH

- Bitte entnehmen Sie das Gerät und sämtliche Zubehörteile vorsichtig aus dem Produktkarton.
- Anschließend entfernen Sie alle Verpackungsmaterialien, Aufkleber und Etiketten.
- Überprüfen Sie das Gerät und den Lieferumfang sorgfältig auf Vollständigkeit sowie auf mögliche Schäden.

HINWEIS

Falls Sie Beschädigungen am Gerät feststellen, die vermutlich während des Transports entstanden sind, kontaktieren Sie bitte unverzüglich den Verkäufer. Ein beschädigtes Gerät darf keinesfalls in Betrieb genommen werden.

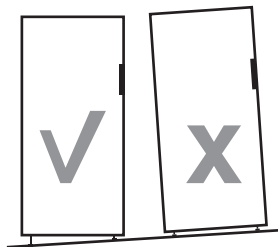
HINWEIS

Vor der erstmaligen Nutzung des Geräts empfehlen wir eine gründliche Reinigung. Es ist möglich, dass sich Staub oder Produktionsrückstände auf dem Gerät befinden. Eine sorgfältige Säuberung stellt sicher, dass das Gerät in einwandfreiem Zustand für den Gebrauch vorbereitet ist.

TRANSPORT / INSTALLATION

Bitte halten Sie sich präzise an die in dieser Anleitung enthaltenen Anweisungen bezüglich des elektrischen Anschlusses des Geräts.

- Es ist zwingend erforderlich, dass das Gerät ausschließlich aufrecht transportiert wird. Ein Kippen des Geräts ist zu vermeiden.
- Aus Gründen der Sicherheit sollte der Transport des Geräts durch mindestens zwei Personen erfolgen.
- Positionieren Sie das Gerät an einem gut belüfteten Ort.
- Platzieren Sie das Gerät auf einer breiten, ebenen, stabilen und trockenen Fläche, die sowohl das Gewicht des Geräts als auch dessen Inhalt tragen kann.
- Um Vibrationen zu vermeiden, muss das Gerät genau ausgerichtet sein. Hierzu sollten beide Einstellvorrichtungen festen Kontakt zum Boden haben. Die Höhe lässt sich an den vorderen Füßen einstellen, entweder mit den Fingern oder einem geeigneten Schlüssel.
- Vermeiden Sie die Aufstellung des Geräts in direktem Sonnenlicht oder in der Nähe von Wärmequellen wie Öfen oder Heizkörpern.



- Installieren Sie das Gerät nicht im Freien oder in Bereichen, die Witterungseinflüssen wie direkter Sonneneinstrahlung, Wind, Regen oder Temperaturen unter dem Gefrierpunkt ausgesetzt sind.
- Achten Sie darauf, dass die Belüftungsöffnungen am Gerät nicht blockiert werden.
- Um eine angemessene Luftzirkulation zu gewährleisten, ist ein Mindestabstand von 10 mm zu Wänden oder anderen Objekten einzuhalten. Andernfalls kann die Kühlleistung beeinträchtigt werden.
- Dieses Gerät ist mit einem Netzkabel ausgestattet, das über einen Geräteerdungsleiter und einen Erdungsnetzstecker verfügt. Der Netzstecker muss an eine ordnungsgemäß installierte und geerdete Steckdose angeschlossen werden, die allen lokalen Bestimmungen entspricht.
- Nehmen Sie das Gerät bei sichtbaren Beschädigungen nicht in Betrieb und kontaktieren Sie bei Unsicherheiten Ihren Händler.
- Warten Sie mindestens 5 Minuten, bevor Sie das Gerät nach dem Ausschalten erneut einschalten, um Beschädigungen am Kompressor zu vermeiden.



ACHTUNG - VERWENDEN SIE AUSSCHLIESSLICH TRINKWASSER

Sollten Sie eine Eismaschine oder einen Dispenser-Wassertank nutzen, füllen Sie diesen nur mit Trinkwasser.



WARNUNG

Die Kühlschränke enthalten Kältemittel und Isoliergase. Diese Stoffe müssen fachgerecht entsorgt werden, da sie Augenverletzungen oder Explosionen verursachen können. Achten Sie darauf, dass der Schlauch des Kühlkreislafs vor der ordnungsgemäßen Entsorgung nicht beschädigt wird.



ACHTUNG!

Für eine effiziente Wärmeableitung ist eine angemessene Belüftung rund um den Kühlschrank unerlässlich. Daher ist es empfehlenswert, ausreichend Freiraum um das Gerät zu lassen. Es wird raten, einen Abstand von 50-70 mm zwischen der Rückseite des Gefrierschranks und der Wand zu halten sowie mindestens 100 mm Freiraum an beiden Seiten. Ebenso sollte vor dem Kühlschrank genügend Platz vorhanden sein, um die Türen bis zu einem Winkel von 160° öffnen zu können.

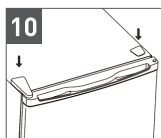
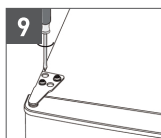
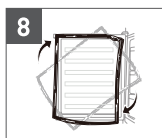
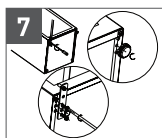
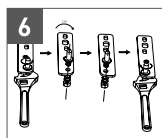
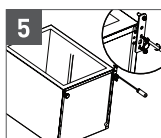
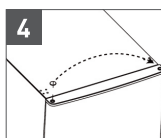
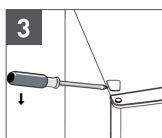
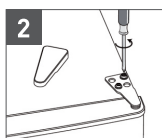
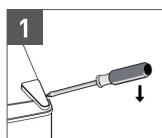
WECHSELN DES TÜRANSCHLAGS

Erforderliche Werkzeuge: Kreuzschlitzschraubendreher, Schlitzschraubendreher, Inbusschlüssel

- Stellen Sie sicher, dass das Gerät vom Stromnetz getrennt und leer ist.
- Neigen Sie das Gerät vorsichtig nach hinten, wobei Sie auf eine stabile Unterlage achten sollten. Achten Sie darauf, dass das Gerät nicht vollständig auf die Rückseite gelegt wird, um Schäden am Kältekreislauf zu vermeiden.
- Bewahren Sie alle entfernten Teile auf, da sie später wieder montiert werden müssen.
- Es wird empfohlen, diese Arbeit zu zweit durchzuführen.

Arbeitsschritte:

1. Entnehmen Sie die Abdeckung des oberen Scharniers.
2. Lösen Sie die Schrauben und heben Sie die Scharnierbefestigung ab.
3. Entfernen Sie die Schraublochabdeckung auf der gegenüberliegenden oberen Seite.
4. Setzen Sie die Abdeckung auf die andere Seite um. Heben Sie die Tür vorsichtig ab und legen Sie sie auf eine geschützte Fläche.
5. Demontieren Sie das untere Scharnier und entfernen Sie den Scharnierbolzen. Drehen Sie das Scharnier um 180 Grad und setzen Sie den Bolzen wieder ein.
6. Montieren Sie das untere Scharnier auf der gegenüberliegenden Seite. Die Stellfüße müssen entsprechend auf die andere Seite versetzt werden.
7. Setzen Sie die Tür wieder ein und achten Sie darauf, dass sie richtig ausgerichtet ist. Befestigen Sie das obere Scharnier und ziehen Sie die Schrauben fest. Sollte eine Lücke zwischen Türdichtung und Geräteinnenraum bestehen, ziehen Sie die Dichtung vorsichtig heraus, um die Lücke zu schließen.
8. Bringen Sie die Schrauben- und Scharnierabdeckungen wieder an.
9. Überprüfen Sie, ob die Tür ordnungsgemäß schließt und richten Sie sie bei Bedarf aus.



ACHTUNG!

Die Türdichtung kann sich nach dem Wechseln des Türanschlags lockern. Falls Sie eine Lücke zwischen Dichtung und Innenraum bemerken, ziehen Sie die Dichtung behutsam heraus, um die Lücke zu schließen. Ansonsten kann Luft aus dem inneren entweichen.

BENUTZUNG

ALLGEMEIN ZUM THEMA NUTZUNG

Bitte nutzen Sie das Gerät ausschließlich gemäß seiner Bestimmung zur Lagerung von Lebensmitteln im Haushalt. Es ist nicht für die Lagerung von medizinischen oder experimentellen Materialien oder für Transportzwecke vorgesehen.

- Bei Eindringen von Wasser in elektronische Komponenten des Geräts, trennen Sie umgehend die Stromversorgung und kontaktieren Sie den Kundendienst.
- Vermeiden Sie den Kontakt mit eingefrorenen Lebensmitteln oder metallischen Teilen im Gerät, wenn Ihre Hände feucht sind, da dies zu Frostbeulen führen kann.
- Platzieren Sie keine Glasbehälter, Flaschen oder Dosen – insbesondere solche mit kohlenensäurehaltigen Getränken – im Gerät, wenn diese Temperaturen unter dem Gefrierpunkt ausgesetzt werden können. Es besteht das Risiko des Zerberstens.
- Lagern Sie vorverpackte Tiefkühlkost entsprechend den Anweisungen des Herstellers.
- Befolgen Sie die Empfehlungen des Geräteherstellers zur Lagerung und beachten Sie die Anweisungen zum Einfrieren.
- Einmal aufgetaute, gefrorene Lebensmittel sollten nicht erneut eingefroren werden.
- Achten Sie darauf, dass zwischen den Lebensmitteln auf den Ablagen und dem Türbehälter genügend Platz ist, damit die Tür vollständig geschlossen werden kann.
- Benutzen Sie die Basis, Schubladen und Türen des Geräts nicht als Steighilfe oder Ablagefläche.
- Halten Sie sich nicht an der Gerätetür, den Lagerfächern oder Ablagen fest und klettern Sie nicht darauf.
- Überladen Sie die Türbehälter nicht mit einer übermäßigen Anzahl von Wasserflaschen oder Behältern.
- Öffnen und schließen Sie die Gerätetür ohne übermäßige Kraftanwendung.
- Bei Beschädigungen oder Funktionsstörungen des Türscharniers sollte das Gerät nicht weiter verwendet und der Kundendienst kontaktiert werden.
- Achten Sie darauf, sich nicht die Hände oder Füße beim Öffnen oder Schließen der Gerätetür einzuklemmen.

BEWEGLICHE REGALE/TABLETTS

- Ihr Gerät ist mit verschiedenen Ablageflächen aus Glas, Kunststoff oder Drahtablagen ausgestattet, die je nach Modell variieren und unterschiedliche Kombinationsmöglichkeiten bieten.
- Die Innenwände des Kühlschranks sind mit Schienen ausgestattet, sodass Sie die Regale individuell positionieren können.

KONTAMINATION VON LEBENSMITTELN VERMEIDEN

Um eine Kontamination von Lebensmitteln zu vermeiden, beachten Sie bitte:

- Längeres Offenhalten der Gerätetür kann zu einem signifikanten Temperaturanstieg in den Kammern führen.
- Reinigen Sie regelmäßig Oberflächen, die mit Lebensmitteln und zugänglichen Ablaufsystemen in Kontakt kommen.
- Bewahren Sie rohes Fleisch und Fisch in geeigneten Behältern auf, um eine Kontamination anderer Lebensmittel zu vermeiden.
- Zwei-Sterne-Tiefkühlfächer eignen sich für die Lagerung von Tiefkühlkost, die Herstellung von Eiscreme und Eiswürfeln.
- Ein-, Zwei- und Drei-Sterne-Abteile sind nicht für das Einfrieren frischer Lebensmittel geeignet.
- Schalten Sie das Kühlgerät aus, tauen Sie es ab, reinigen und trocknen Sie es und lassen Sie die Tür offen, falls das Gerät längere Zeit nicht genutzt wird, um Schimmelbildung zu vermeiden.

ENERGIESPARTIPPS

- Platzieren Sie das Gerät im kältesten Teil des Raumes, fern von direkter Sonneneinstrahlung und Wärmequellen. Ein Schrankabschnitt oder eine zusätzliche Isolationsschicht kann die Effizienz steigern.
- Stellen Sie sicher, dass die Tür fest schließt.
- Passen Sie die Temperatur im Gerät regelmäßig an, abhängig von Raumtemperatur, Häufigkeit der Türöffnungen und Inhalt des Geräts.
- Halten Sie mindestens 15 cm Abstand zu Wänden oder anderen Objekten und decken Sie die Lüftungsöffnungen des Geräts nicht ab.

GERÄUSCHENTWICKLUNG WÄHREND DES BETRIEBS

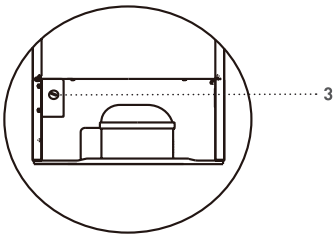
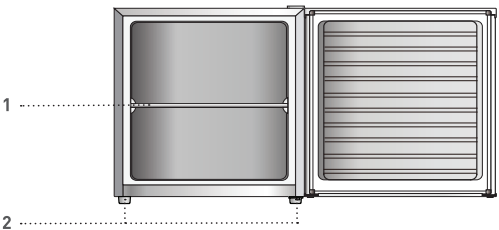
- Klicken: Hörbar, wenn der Kompressor ein- oder ausgeschaltet wird.
- Brummen: Während der Kompressor läuft.
- Blubbern: Hörbar, wenn das Kältemittel in dünne Rohre strömt.
- Plätschern: Auch nach dem Abschalten des Kompressors noch kurzzeitig hörbar.

GERÄTEÜBERSICHT

GERÄTE EIGENSCHAFTEN

Ansicht: Vorderseite

Ansicht: Rückseite

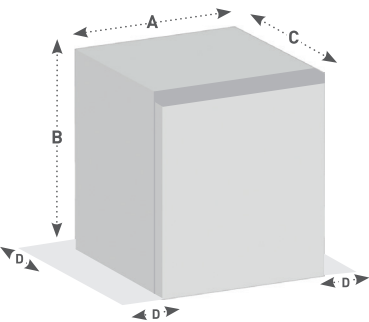


1	Gitterablage
2	Nivellierfüße
3	Thermostat

Bilder dienen nur als Referenz. Technische Änderungen vorbehalten.

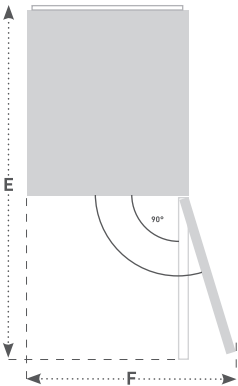
ABMESSUNGEN UND ABSTÄNDE

Steht das Gerät zu nahe an benachbarten Objekten, kann das die Kühlleistung und Gefrierleistung herabsetzen und dadurch die Stromkosten erhöhen. Achten Sie beim Aufstellen darauf, dass der Abstand zwischen der Rückseite des Geräts und der Wand mehr als 50 mm beträgt.



A	440 mm
B	470 mm
C	510 mm
D (Abstand)	min. 50 mm
E	910 mm
F	880 mm

Bilder dienen nur als Referenz.
Technische Änderungen vorbehalten.



BEDIENUNG

INBETRIEBNAHME UND EINSTELLUNG DER TEMPERATUR



HINWEIS

Bevor Sie das Gerät zum ersten Mal verwenden, waschen Sie den Innenraum und alle Zubehörteile mit lauwarmem Wasser und etwas neutraler Seife, um den typischen Geruch eines neuen Produkts zu entfernen und trocknen Sie es anschließend gründlich ab.

- Verbinden Sie das Anschlusskabel durch Einstecken des Steckers in eine geerdete Steckdose.
- Der Regler für die Temperatúrauswahl befindet sich auf der Rückseite des Gerätes.
- Es gibt 3 Einstellungen MIN, NORMAL und MAX.
MIN ist die wärmste Einstellung und MAX die kälteste Einstellung.
- Das Gerät arbeitet möglicherweise nicht mit der richtigen Temperatur, wenn es an einem besonders heißen Ort steht oder wenn Sie die Tür zu oft öffnen.
- Lassen Sie das Gerät bei der ersten Inbetriebnahme oder nach einer längeren Zeit der Nichtbenutzung mindestens 2 Stunden auf einer höheren Stufe laufen, bevor Sie Produkte in das Gerät legen.
- Die Temperatur im Gerät wird von verschiedenen Faktoren beeinflusst:
 - Umgebungstemperatur
 - Häufigkeit der Türöffnungen
 - Menge der gelagerten Lebensmittel
 - Standort des Gerätes



ACHTUNG!

Im Falle eines versehentlichen Auftauens, beispielsweise wenn der Strom längere Zeit ausgefallen war, müssen die aufgetauten Lebensmittel schnell verzehrt oder sofort gekocht und danach wieder eingefroren werden.

EINSTELLEN DER TEMPERATUR

Möchten Sie eine Anpassung der Temperatur vornehmen, so verändern Sie die Einstellung des Thermostats entsprechend auf eine höhere oder niedrigere Stufe. Beachten Sie, dass eine niedrigere (MAX) Temperatureinstellung den Energieverbrauch erhöhen kann.

HGB 5088	
Thermostat: MIN - NORMAL - MAX	
MIN - Temperatureinstellung für eine kalte Umgebungstemperatur. Frühling/Winter	
NORMAL - Temperatureinstellung für eine gemässigte Umgebungstemperatur.	
MAX - Temperatureinstellung für eine warme Umgebungstemperatur. Sommer	

ACHTUNG!

Hohe Umgebungstemperaturen, wie an heißen Sommertagen, kombiniert mit einer niedrigen Temperatureinstellung („Kälter“) am Temperaturregler, können einen kontinuierlichen Betrieb des Kompressors bewirken. Dies liegt daran, dass der Kompressor ununterbrochen arbeiten muss, um die eingestellte niedrige Temperatur im Inneren des Geräts aufrechtzuerhalten.

POSITIONIERUNG DER LEBENSMITTEL IM GERÄT

Legen Sie Lebensmittel für eine längere Aufbewahrung wie Fleisch und Fisch in den unteren Bereich des Gerätes. Lebensmittel wie Backwaren, Gemüse, Früchte und Eiscreme in den oberen Bereich des Gerätes.

EISWÜRFEL

Für die Herstellung von Eiswürfeln können weitere Ablagen in das Gerät eingefügt werden.

WARTUNG, REINIGUNG, LAGERUNG

WARTUNG

Für sämtliche elektrische Instandhaltungsarbeiten sollte ausschließlich ein qualifizierter Elektriker oder eine entsprechend ausgebildete Fachkraft beauftragt werden. Die Wartung des Produkts muss durch ein autorisiertes Servicezentrum erfolgen, wobei ausschließlich Originalersatzteile zu verwenden sind.

Hinweis zum Austausch der Beleuchtungslampen falls vorhanden:



WARNUNG

Ein Austausch der Beleuchtungslampen durch den Benutzer ist untersagt. Bei Beschädigungen der Beleuchtungslampen kontaktieren Sie bitte den Kundenservice. Dieser Hinweis gilt nur für Kühlschränke, die mit Beleuchtungslampen ausgestattet sind.

REINIGUNG



WARNUNG

Vor der Durchführung von Wartungsarbeiten ist das Gerät auszuschalten und der Netzstecker aus der Steckdose zu ziehen.



ACHTUNG

- Vermeiden Sie die Verwendung von scharfen oder scheuernden Reinigungsmitteln.
- Verwenden Sie keine Chemikalien, Säuren, Benzin oder ölhaltigen Produkte.
- Tauchen Sie das Gerät keinesfalls in Wasser.



HINWEIS

Entfernen Sie vor der Reinigung sämtliche Inhalte.

- Bei der Reinigung ist der Einsatz von Wasser zu minimieren und darauf zu achten, dass kein Wasser in das Gerät gelangt.
- Verwenden Sie zur Säuberung des Innen- und Außenbereichs des Geräts keine Wasserstrahlen, entzündliche Substanzen wie Alkohol, Verdünner oder Benzol, Schleifmittel oder brennbare Flüssigkeiten.
- Einsatz von Bürsten, groben Tüchern, Schwämmen, Metallgegenständen, Dampfreinigern, ätherischen Ölen, organischen Lösungsmitteln oder Scheuermitteln ist zu vermeiden.

- Verwenden Sie zum Entfernen von Eis keine scharfen Gegenstände, sondern einen Plastikschaber.
- Wischen Sie die Oberflächen des Geräts regelmäßig mit einem weichen, feuchten Tuch ab.
- Vermeiden Sie das Reinigen kalter Glasablagen mit warmem Wasser, da diese durch plötzliche Temperaturänderungen zerbrechen können.
- Stark verschmutzte Einlegeböden können herausgenommen und mit warmem Wasser, mildem Reinigungsmittel und einem weichen Schwamm gereinigt werden. Trocknen Sie das Gerät anschließend mit einem weichen, trockenen Tuch.
- Zur Energieeinsparung sollten Sie den Kompressor an der Rückseite des Geräts einmal jährlich mit einer weichen Bürste oder einem Staubsauger reinigen.
- Überprüfen und reinigen Sie regelmäßig das Ablassrohr auf der Rückseite des Geräts, um Verstopfungen zu vermeiden.
- Stellen Sie vor der Wiederverwendung oder Lagerung sicher, dass das Gerät vollständig getrocknet ist.

ABTAUEN

Das Gerät verfügt über eine automatische Abtaufunktion, die aktiviert wird, wenn der Kompressor ausgeschaltet ist. Stellen Sie den Temperaturregler auf Stufe „MIN“. Bei einer Eisschicht, die dicker als 3 mm ist, schalten Sie das Gerät aus, entfernen Sie den Inhalt und warten Sie, bis das Eis geschmolzen ist. Das Schmelzwasser sollte vollständig aufgewischt und das Gerät anschließend gereinigt werden.

LAGERUNG

- Vor einer längeren Lagerung oder wenn das Gerät nicht in Gebrauch ist, entleeren Sie es vollständig, stellen Sie den Temperaturregler auf „MIN“ und ziehen Sie den Netzstecker.
- Reinigen und trocknen Sie das Innere des Geräts gründlich.
- Lagern Sie das Gerät an einem trockenen, geschützten Ort bei Zimmertemperatur und außerhalb der Reichweite von Kindern.
- Lassen Sie die Tür des Geräts offen, um Geruchs- oder Schimmelbildung zu verhindern.
- Schützen Sie das Gerät vor Staub, indem Sie es mit einem Tuch abdecken, das eine Luftzirkulation ermöglicht.

FEHLERBEHEBUNG

Sollte das Gerät nicht ordnungsgemäß funktionieren, überprüfen, ob ein Problem selbst behoben werden kann. Lässt sich mit den nachfolgenden Schritten das Problem nicht lösen, kontaktieren Sie den Kundenservice.

WARNUNG

Vor Beginn der Fehlerdiagnose ist die Stromzufuhr zu unterbrechen. Jegliche Fehlerbehebung, die über die in dieser Anleitung hinausgeht, sollte ausschließlich durch einen qualifizierten Elektriker oder eine fachkundige Person erfolgen. Reparaturen am Gerät dürfen nur von autorisierten Service-Technikern durchgeführt werden, da unsachgemäße Reparaturen erhebliche Risiken für den Benutzer darstellen können. Sollte eine Reparatur Ihres Geräts erforderlich sein, wenden Sie sich bitte an Ihren Fachhändler oder den lokalen Kundenservice.

PROBLEM	MÖGLICHE URSACHEN	LÖSUNG
Das Gerät funktioniert nicht.	Das Gerät ist ausgeschaltet.	Gerät einschalten.
	Der Stecker ist lose oder nicht eingesteckt.	Stecker fest einstecken.
	Sicherung ist durchgebrannt oder defekt.	Sicherung überprüfen und gegebenenfalls austauschen.
	Steckdose defekt.	Defekte Steckdose von einem Elektriker reparieren lassen.
Das Gerät kühlt zu stark.	Temperatur zu niedrig eingestellt.	Temperaturregler vorübergehend auf eine wärmere Temperatur einstellen.
Die Lebensmittel sind zu warm.	Die Temperatur ist nicht angemessen eingestellt.	Siehe Abschnitt "Bedienung".
	Tür war zu lange geöffnet.	Tür nur so lange wie nötig öffnen.
	Viele warme Lebensmittel wurden kürzlich eingelagert.	Temperaturregler temporär kälter einstellen.
	Gerät steht in der Nähe einer Hitzequelle.	Siehe Installationsanleitung.
Innenbeleuchtung funktioniert nicht.	Glühlampe defekt.	Siehe Abschnitt „Wartung“
Starke Frostbildung, eventuell auch an der Türdichtung.	Die Türdichtung ist nicht luftdicht (womöglich nach dem Versetzen der Tür).	Undichte Bereiche der Türdichtung vorsichtig mit einem Haartrockner auf niedriger Stufe erwärmen und gleichzeitig mit der Hand formen, um eine korrekte Position zu erreichen.
Ungewöhnliche Geräusche.	Gerät steht nicht eben.	Füße justieren.
	Gerät berührt Wand oder andere Objekte.	Gerät leicht verschieben.
	Ein Bauteil, z.B. ein Rohr auf der Geräterückseite, berührt ein anderes Teil des Geräts oder die Wand	Drücken Sie das Bauteil gegebenenfalls vorsichtig aus dem Weg.
Der Kompressor startet nicht sofort nach Änderung der Temperatureinstellung.	Normaler Vorgang, kein Defekt.	Kompressor startet nach kurzer Zeit automatisch.
Wasseransammlung am Boden oder auf den Ablageflächen.	Wasserabflussloch verstopft.	Siehe Abschnitt "Reinigung".

TECHNISCHE INFORMATIONEN

TECHNISCHE DATEN

EIGENSCHAFTEN	
Modell	HGB 5088
Klimaklasse	N, ST
Schutzklasse	I
Nennspannung	220-240V ~
Nennfrequenz	50Hz
Nennstrom	0,7A
Nennleistungsaufnahme	100 W
Gesamtrauminhalt	33 l
Kühlfachkapazität	—
Eisfachkapazität	33 l
Gefrierkapazität	2,4 kg / 24 h
Kühlmittel	R600a (18g)
Treibmittel	Cyclopentan
Lichtquelle	—

Technische Änderungen vorbehalten.

HINWEISE ZUR RICHTLINIENKONFORMITÄT

Das Gerät „HGB 5088“ stimmt mit folgenden Anforderungen überein:

Europäische Niederspannungsrichtlinie	2014/35/EU
EU-Richtlinie für elektromagnetische Verträglichkeit	2014/30/EU
Ökodesign Richtlinie	2009/125/EU
RoHS-Richtlinie	2011/65/EU

Dieses Gerät wurde nach den neuesten Sicherheitsvorschriften gebaut und ebenfalls überprüft. Alle aktuellen CE-Richtlinien wurden eingehalten.

GARANTIE

HAFTUNG

Der Hersteller übernimmt keine Haftung bei Schäden, welche durch den nicht ordnungsgemäßen / bestimmungsgemäßen Gebrauch entstehen.

GARANTIEBEDINGUNGEN

Verbrauchern wird bei einer privaten Nutzung des Gerätes eine Garantie gewährt. Diese Garantie beträgt 24 Monate welches ab dem Kaufdatum gilt. Bei einer gewerblichen Nutzung, wenn das Gerät dafür geeignet ist, wird beim Kauf durch das Unternehmen eine Garantie von 12 Monaten gewährt. Bei einer gemischten Nutzung von Privat- und Geschäftskunden bei einem geeigneten Gerät verringert sich die Gewährleistung auf 12 Monate.

Für die Garantieleistung ist ein Kauf des Gerätes in Deutschland Voraussetzung. Dieser Kauf kann bei uns oder einem Vertragshändler erfolgt sein.

Sollte der Garantiefall nicht in Deutschland stattfinden, muss der Käufer auf eigene Kosten das Gerät zur Verfügung stellen, damit eine Garantieleistung erbracht werden kann.

Alle Mängel, die einen Anspruch auf Garantie haben, müssen schriftlich gemeldet werden. Hierbei muss eine Meldung innerhalb von 14 Tagen nach Sichtung des Mangels getätigt werden.

Sollte ein Garantieanspruch stattfinden, behalten wir uns das Recht vor, wie der Schaden oder Mangel behoben wird. Die Möglichkeit einer Reparatur oder ein Geräteaustausch ist möglich und durch den Verkäufer festgelegt.

Ausgeschlossene Garantieansprüche:

- Keine Beachtung der Gebrauchsanweisung
- Unsachgemäßer Behandlung des Gerätes
- Verschleiß/Abnutzung des Gerätes

Auch sind gemeldete Garantieansprüche ausgeschlossen, die für leicht zerbrechliche Bauteile, Ersatzteile, oder Zubehörteile, die zum Beispiel aus Glas oder Kunststoff bestehen. Eigen getätigte oder durch einen nicht autorisierten Dritten Reparaturen oder Änderungen am erworbenen Produkt sind ebenfalls von einer möglichen Garantie ausgeschlossen. Weitere Ansprüche zur Garantie werden nicht erneut ausgesprochen.

Die Garantiezeit durch eine Reparatur verlängert nicht andere Garantieansprüche. Es handelt sich hierbei um eine freiwillige Leistung des Herstellers. Gesetzlich festgelegte Gewährleistungen (wie z. B. Nacherfüllung, Rücktritt oder Schadensersatz) sind und werden nicht berührt.

ENTSORGUNG

ENTSORGUNG UND SYMBOLBEDEUTUNG „MÜLLTÖNNE“

Elektrogeräte gehören nicht in den üblichen Hausmüll. Bitte nutzen Sie hierfür die Entsorgungsstationen für Elektrogeräte (Sammelstellen). Dort können Sie defekte oder nicht mehr benötigte Elektrogeräte kostenlos entsorgen.

Durch eine falsche Entsorgung von Elektrogeräten, kann die Umwelt und das menschliche Wohl geschädigt werden. Durch eine richtige Entsorgung von Elektrogeräten, können Materialien wiederverwertet/recycelt werden.

Weitere Informationen zu einer Entsorgung in Ihrer Nähe finden Sie bei der Verwaltung Ihres Wohnortes.

Kältemittel müssen vor der Verschrottung von einem qualifizierten Spezialisten entnommen und gemäß nationalen und lokalen Bestimmungen entsorgt werden. Vorsicht: Halten Sie das Gerät von Feuer oder ähnlichen glühenden Gegenständen fern, bevor es entsorgt wird. Trennen Sie die Türe ab, bevor Sie das Gerät entsorgen.



WARNUNG - ERSTICKUNGSGEFAHR

Bitte lassen Sie das Gerät und deren Verpackungsgegenstände nicht unbeaufsichtigt mit Ihren Kindern. Diese können am Verpackungsmaterial ersticken. Bitte achten Sie darauf die Verpackungsmaterialien von Kindern fernzuhalten. Diese dürfen unter keinen Umständen mit diesen spielen. Das Spielen oder Bedienen von Kindern ist bei diesem Gerät untersagt.

Eine Marke der Ramanco Group

HEINRICH'S

Impressum
Ramanco GmbH
Virmondstraße 135
47877 Willich
Deutschland

www.ramanco.de

Made in P.R.C.

CKHRC-A01