

OPAKOWANIE M-SYSTEM 3G ZAWIERA



1. Talerze montażowe – 21 sztuk
2. Śruby mocujące M8/Ø6,5 kl. 8,8 uniwersalne* – 21 sztuk
3. Tuleje L 50 Ø10 mm BX (o średnicy zew. 10 mm i długości L = 50 mm) – 21 sztuk
4. Wkręty do płyt G-K 3,5 x 25 – 84 sztuki

* zarówno do podłoża betonowego, jak i do drewna

DOSTĘPNE DŁUGOŚCI ORAZ ZAKRESY REGULACJI

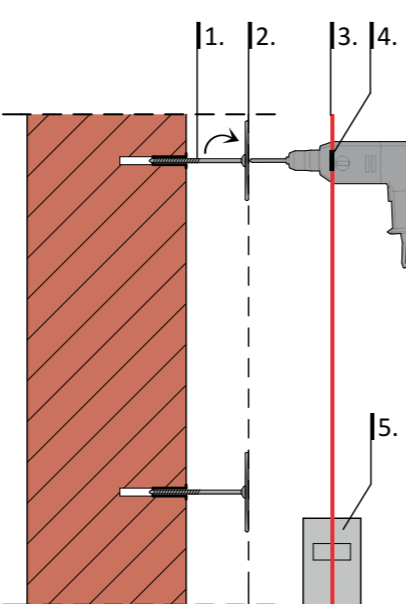
Długość śruby mocującej (mm)	Zakres regulacji (mm)		Minimalna głębokość zakotwienia w podłożu: Mineralnym – 64 mm Drewnianym – 24 mm
	podłoża mineralne	podłoża drewniane	
L 50**	14-32*	14-40	Zastosowanie na suficie: L 50, L 100, L 150, L 200, L 250
L 100	14-50	14-90	Zastosowanie na ścianie: L 50, L 100, L 150, L 200
L 150	50-100	90-140	
L 200	100-150	140-190	
L 250	150-200	190-240	

* przy użyciu tulei UNO 08 (o średnicy zew. 8 mm i długości 32 mm) dostępnej na zamówienie
** dostępne na zamówienie

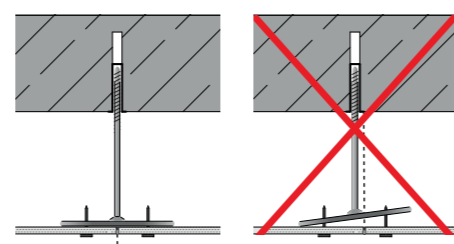
PROPONOWANE ROZSTAWY ORAZ WYDAJNOŚĆ

Przeznaczenie	Rozstaw łączników szer. x dł. (cm)	Wydaźność z 1 opakowania	
sufity	40x40	ok. 3.5 m ²	
	40x50	ok. 4 m ²	
	40x60	ok. 5 m ²	
ściany	40x50	ok. 4 m ²	
	60x40	ok. 5 m ²	
	60x50	ok. 6 m ²	
Przeznaczenie	Rozstaw krokwi (cm)	Rozstaw łączników wzdłuż krokwi (cm)	Wydaźność z 1 opakowania
poddasze	70	50	ok. 7 m ²
użytkowe	80	45	ok. 7 m ²

WYZNACZANIE PŁASZCZYZNY ŁĄCZNIKÓW ZA POMOCĄ POZIOMNICY LASEROWEJ



1. Łącznik
2. Planowana płaszczyzna łączników
3. Kurtyna lasera
4. Znacznik na stałym elemencie wkrętarki
5. Laser krzyżowy



Uwaga:
Płaszczyzna talerzyka powinna pokrywać się z płaszczyzną płyt G-K.

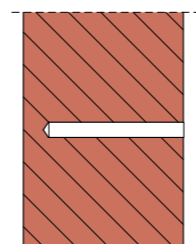
NARZĘDZIA NIEZBĘDNE DO MONTAŻU

1. Wiertarka
2. Wiertła Ø5 mm i Ø10 mm
3. Wkrętarka
4. Grot torx T25
5. Laser krzyżowy / poziomnica
6. Cyrkiel lub miarka do trasowania
7. Sznur traserski

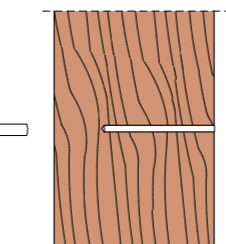
Końcówki do montażu:
– śrub mocujących – T25



– wkrętów PH 02



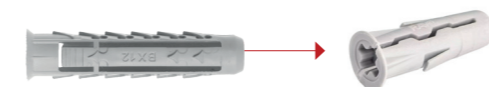
Podłoża mineralne Ø10 mm
Min. głębokość zakotwienia – 64 mm



Stabilne i nośne podłoża drewniane Ø5 mm
Min. głębokość zakotwienia – 24 mm

MONTAŻ W STROPACH

Możliwy jest montaż w stropach kanałowych (np. strop żerański) i belkowo-pustakowych (np. Teriva). Należy wtedy zamienić tuleje BX na tuleje UNO.

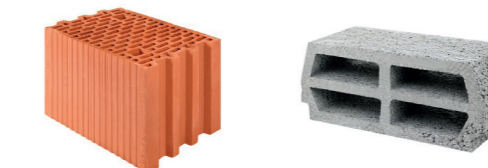


FACHOWE PORADY

Kiedy wiercić z udarem a kiedy bez?

Z udarem wiercimy w podłożach takich jak: beton, silikat, żelbet.

Bez udaru wiercimy w podłożach takich jak: pustaki ceramiczne (ścienne i stropowe), pustaki stropowe (betonowe i keramzytobetonowe).



Problem z obsadzeniem

W przypadku problemów z obsadzeniem tulei w podłożu należy użyć zaprawy ATLAS MONTER T5.

Twarde płyty – dobór wkrętów

W przypadku twardych płyt takich jak np. płyty HABITO lub AQUAPANEL należy zastosować oryginalne, dedykowane do takich płyt wkręty.



Podwójne płytowanie

Należy dokupić dłuższe wkręty na 3,5 cm (te w zestawie są na 2,5 cm).

Jak skompletować zestaw umożliwiający montaż sufitu podwieszanego na 55 cm?



Zestaw L 50



zestaw śrub metrycznych



nakrętki kontrujące



nakrętki łącznikowe



Pręt M6

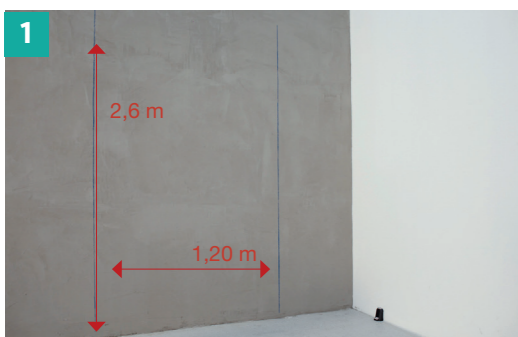
ZGŁOŚ SWOJĄ BUDOWĘ NA WARSZTATY



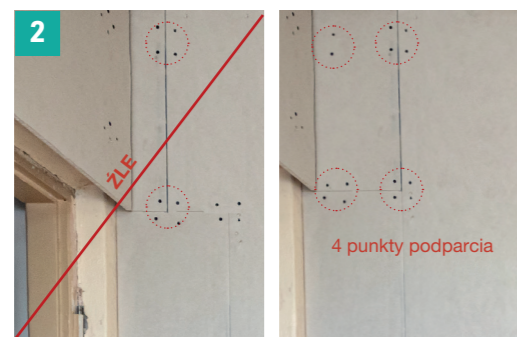
MASZ PROBLEM, DZWOŃ



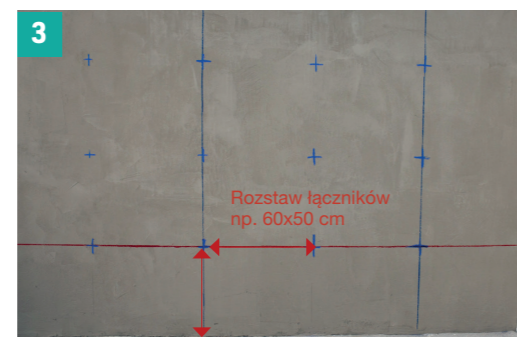
INSTRUKCJA KROK PO KROKU



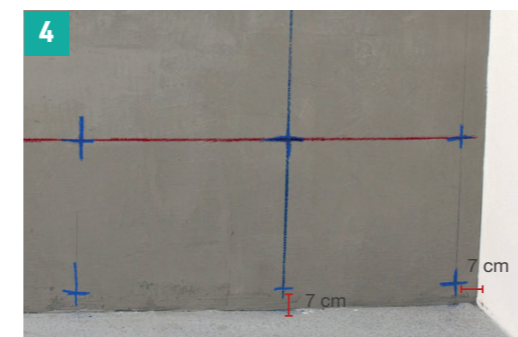
Zwymiarować podłożo i rozplanować położenie płyt* pamiętając o tym, że najmniejszy uzupełniający fragment płyty nie może być mniejszy niż 20 cm. Następnie zaznaczyć miejsca ich łączenia.
* sprawdzić kąty



Najmniejszy uzupełniający fragment płyty G-K wymaga podparcia w 4 punktach (na 4 talerzykach) – przykład na zdjęciu wyżej.



Wybrać odpowiedni rozstaw łączników i zaznaczyć punkty wiercenia otworów.



Po wyznaczeniu punktów, zaznaczyć dookoła ściany skrajny rząd łączników 7 cm od każdego brzegu.

UWAGA: 7 cm musi się zawierać w wybranym dopuszczalnym rozstawie.



Wywiercić otwory w wyznaczonych punktach.



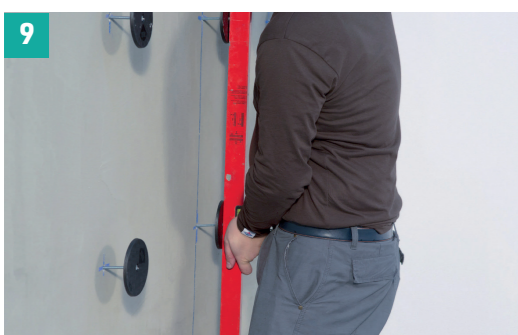
W podłożu mineralnym: w wywierconych otworach osadzić tuleje kotwiące.
W podłożu drewnianym: śruby mocujące wkręcać bezpośrednio w wywiercony otwór.



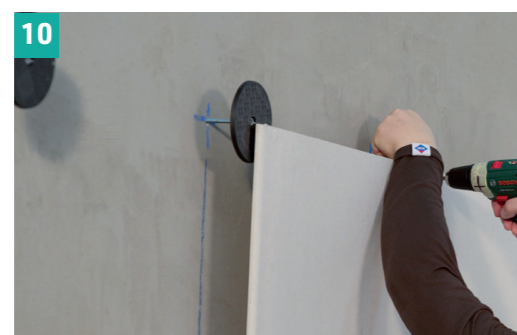
Ustawić kurtynę lasera na odległość na jaką mają być wkręcane łączniki (nierówność + grubość płyty G-K). Nanieść znacznik na wkrętarkę. Pokrycie się linii lasera z linią na znaczniku utworzy płaszczyznę talerzyka.



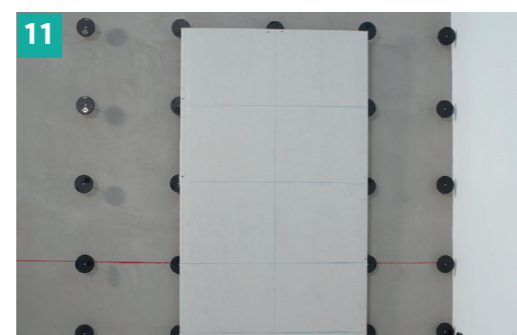
Powkręcać wszystkie łączniki zgodnie z linią lasera.



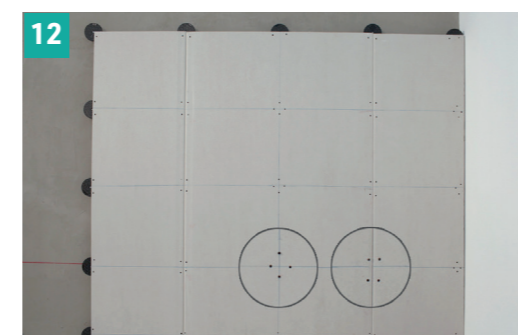
Sprawdzić poziom łączników za pomocą poziomicy.



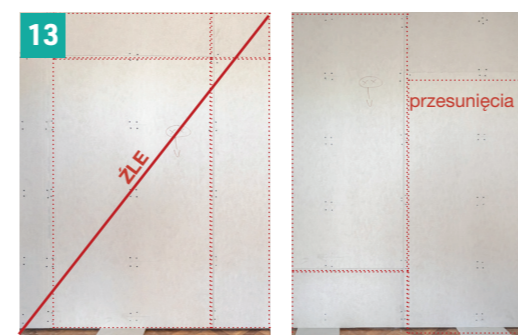
Montaż płyty rozpocząć od przykręcenia łączników skrajnych przytrzymując ręką pierwszy łącznik.



Przenieść rozstaw łączników na płytę.



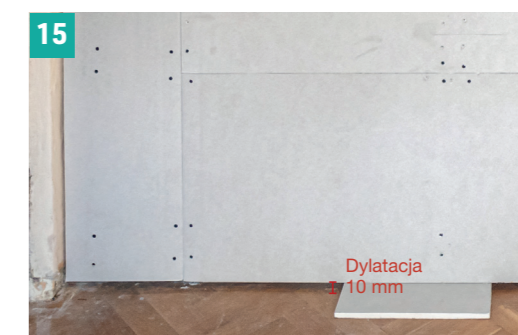
Przykręcić wszystkie łączniki do płyty za pomocą wkrętów. Do jednego talerzyka należy użyć 4-ech wkrętów.



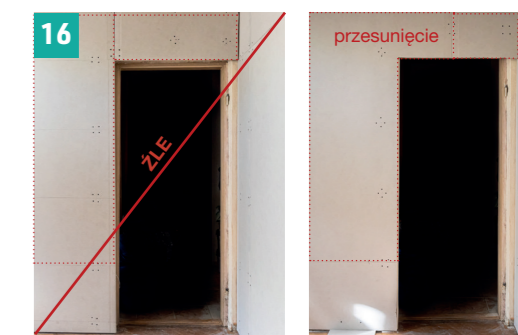
Należy pamiętać o przesunięciu płyt o wybrany rozstaw – przykład na zdjęciu wyżej.



Do łączenia płyt użyć masy gipsowej ATLAS Stoner lub taśmy np. papierowej lub typu Tuff-Tape wklejonej za pomocą masy dyspersyjnej ATLAS GTA.



Podczas montażu płyt ściennych nie opierać ich o podłożo. Dylatacja powinna wynosić ok 10 mm.

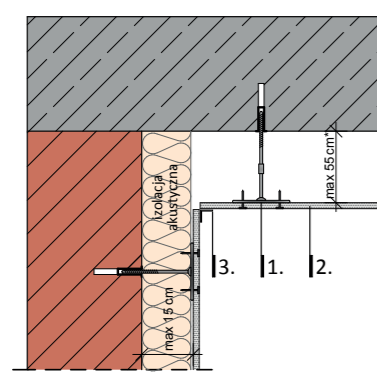


Przy obróbce drzwi należy pamiętać o przesunięciu płyt – przykład na zdjęciu wyżej.

DETALE WYKONAWCZE

POŁĄCZENIE ŚCIANA-SUFIT

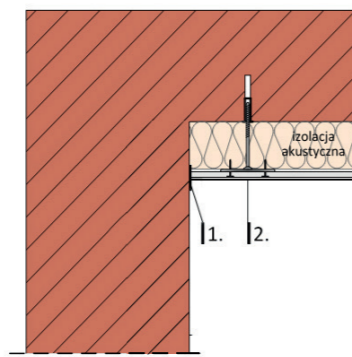
1. Łącznik ATLAS M-SYSTEM 3G
2. Płyta G-K
3. Narożnik wewnętrzny wklejony za pomocą masy dyspersyjnej np. ATLAS GTA lub gipsowej ATLAS Stoner



* z użyciem śrub metrycznych i przedłupek (na zamówienie)

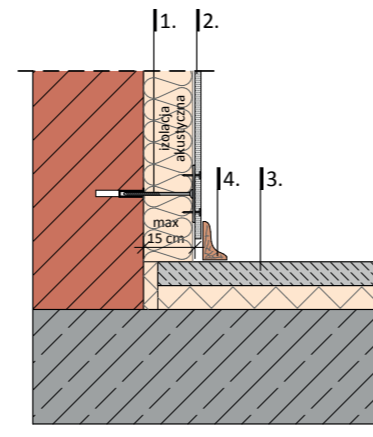
NAROŻNIK WEWNĘTRZNY - SUFIT - ŚCIANA WYKOŃCZONA TYNKIEM

1. Taśma do połączeń ślizgowych
2. Taśma typu Tuff-Tape wklejona za pomocą masy dyspersyjnej np. ATLAS GTA lub gipsowej ATLAS Stoner



POŁĄCZENIE ŚCIANA-PODŁOGA

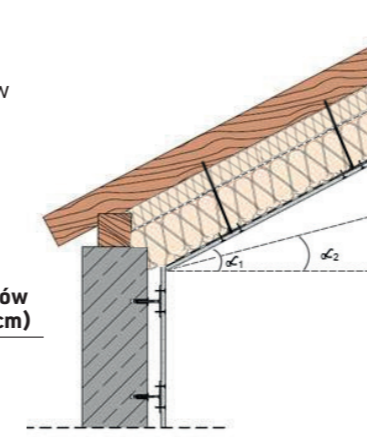
1. Łącznik ATLAS M-SYSTEM 3G
2. Płyta G-K
3. Podkład podłogowy
4. Listwa przypodłogowa



PODDASZE

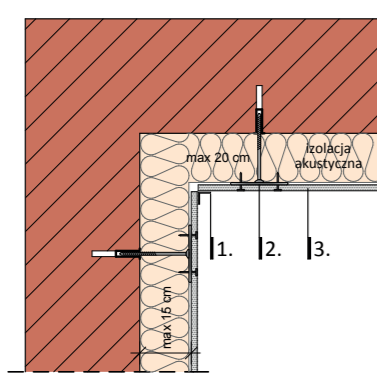
Maksymalny rozstaw łączników jest określony polem pomiędzy 4 sąsiadującymi łącznikami $P \leq 0,36 \text{ m}^2$

Rozstaw krokwi (cm)	Rozstaw łączników wzdłuż krokwi (cm)
70	50
80	45



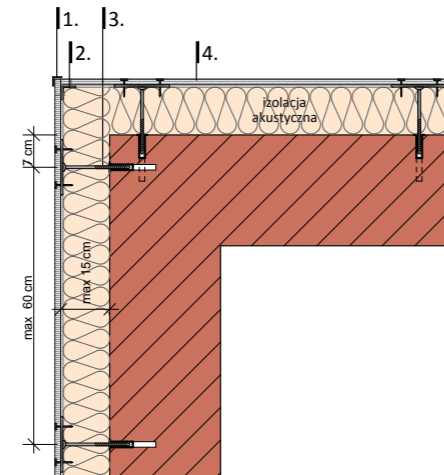
NAROŻNIK WEWNĘTRZNY ŚCIANA-SUFIT

1. Narożnik wewnętrzny wklejony za pomocą masy dyspersyjnej np. ATLAS GTA lub gipsowej ATLAS Stoner
2. Łącznik ATLAS M-SYSTEM 3G
3. Płyta G-K



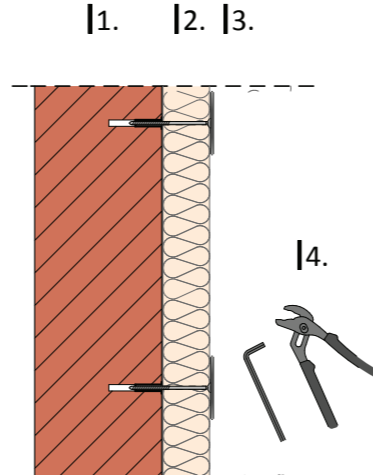
NAROŻNIK ZEWNĘTRZNY

1. Narożnik aluminiowy
2. Profil metalowy
3. ATLAS M-SYSTEM 3G
4. Płyta G-K



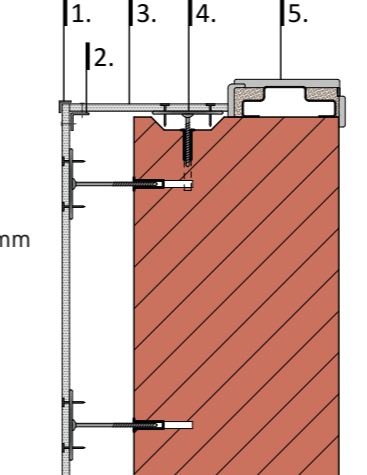
MONTAŻ WEŁNY MINERALNEJ

1. Wkręcanie elementów mocujących
2. Zawieszenie wełny mineralnej
3. Montaż talerzyków
4. Niezbędne narzędzia



OŚCIEŻA

1. Narożnik aluminiowy
2. Profil metalowy 30x30x0,5 mm lub plastikowy 30x30x2 mm
3. Płyta okładzinowa ścienna
4. ATLAS M-SYSTEM 3G
5. ościeżnica drzwiowa



AKCESORIA DO WYKOŃCZENIA NAROŻNIKÓW ORAZ ŁĄCZEŃ PŁYT

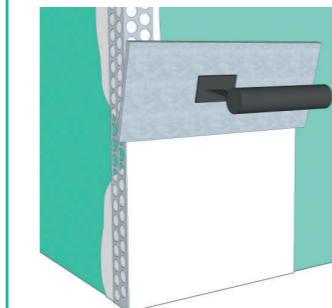
Połączenie płyt zawsze zbroić jedną z taśm:

1. amerykańską
2. papierową
3. flizelinową

wklejoną za pomocą masy dyspersyjnej np. ATLAS GTA lub gipsowej np. ATLAS Stoner



Naroża wewnętrzne płyt zbroić taśmą lub wykonać połączenie ślizgowe.



Naroża zewnętrzne zawsze wzmocniać perforowanym narożnikiem.

Do wykonania gładzi użyć jednego z produktów:

1. ATLAS GTA
2. ATLAS GO
3. ATLAS Rapid
4. Plus Gipsar
5. Gipsar Uni

PRODUKTY UZUPEŁNIAJĄCE



ZESKANUJ KOD I OBEJRZY FILM INSTRUKTAŻOWY

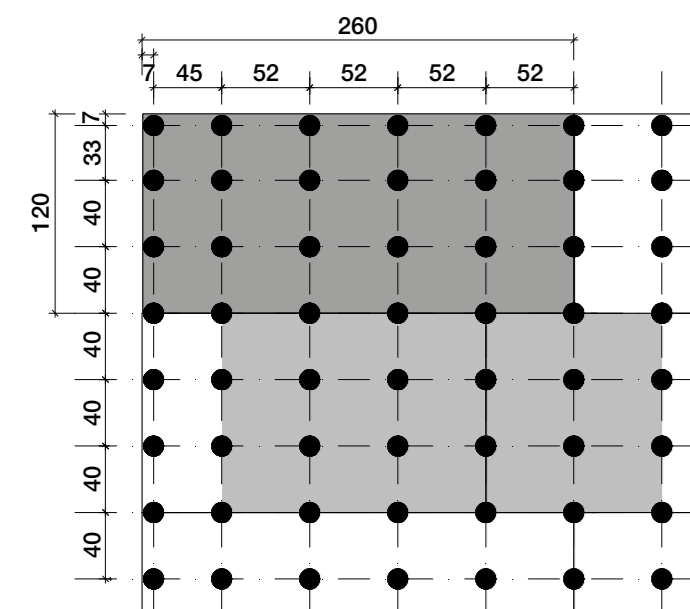
www.atlas.2kod.pl/1536

BEZPŁATNA INFOLINIA: 800-168-083
Wyślij maila: m-system@atlas.com.pl

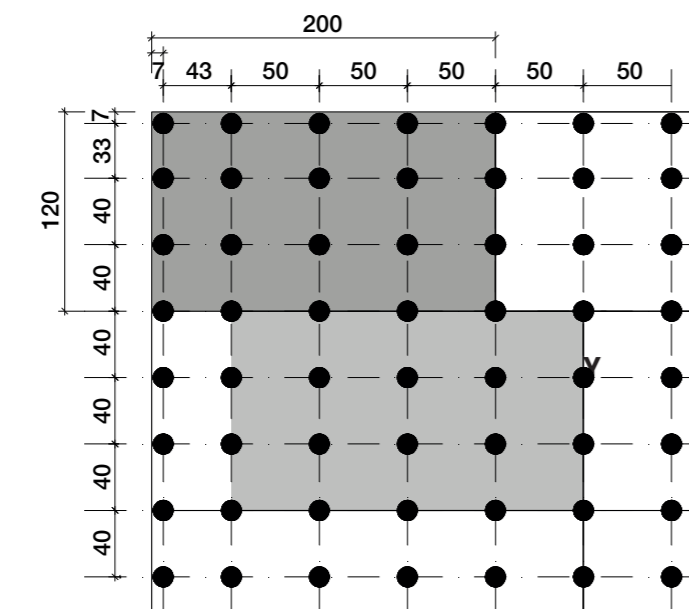


PRZYKŁADY ROZMIESZCZENIA ŁĄCZNIKÓW NA ŚCIANACH I SUFITACH

SUFITY



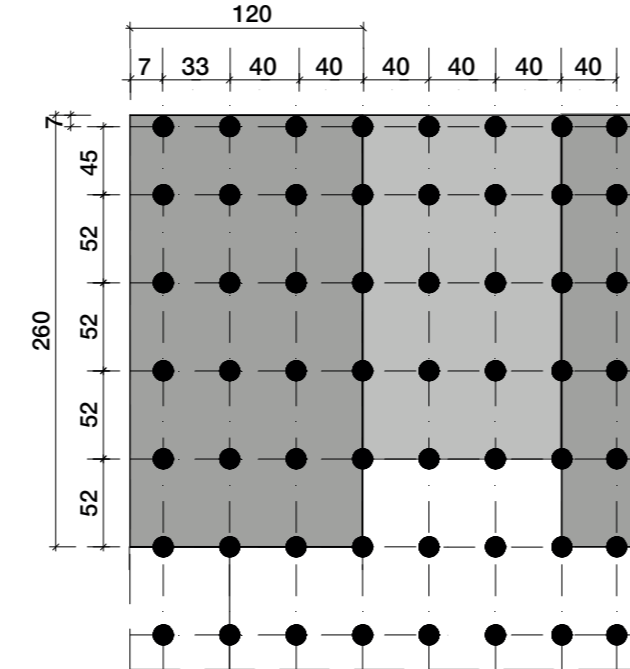
płyta G-K, grubość 12,5 mm, wym. 1,2 m x 2,6 m, rozstaw 40 x 52 cm



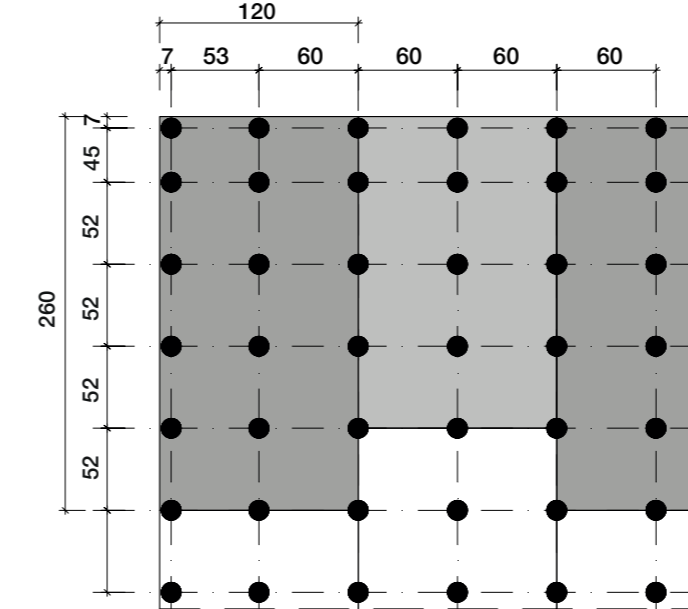
płyta G-K, grubość 12,5 mm, wym. 1,2 m x 2,0 m, rozstaw 40 x 50 cm

PRZYKŁADY ROZMIESZCZENIA ŁĄCZNIKÓW NA ŚCIANACH I SUFITACH

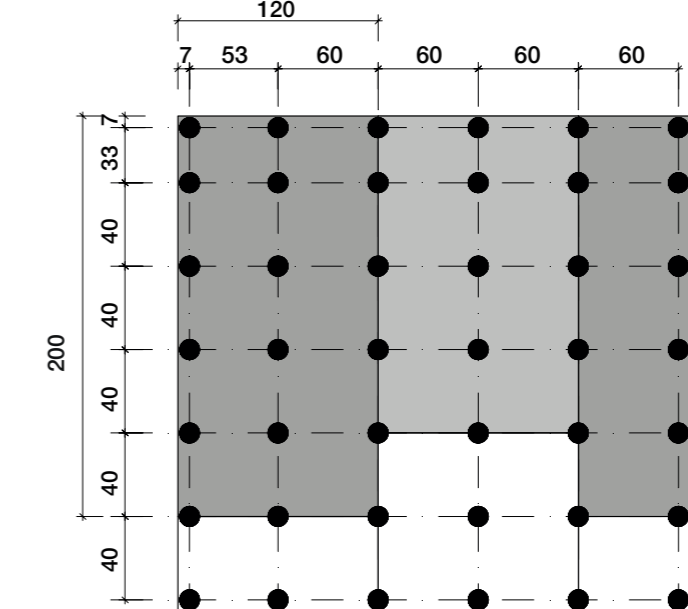
ŚCIANY



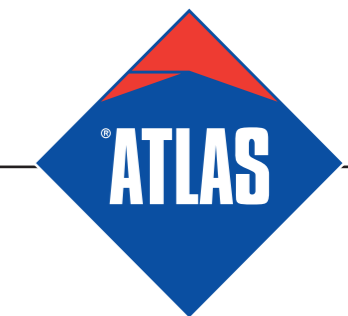
płyta G-K, grubość 12,5 mm, wym. 1,2 m x 2,6 m, rozstaw 40 x 52 cm



płyta G-K, grubość 12,5 mm, wym. 1,2 m x 2,6 m, rozstaw 60 x 52 cm



płyta G-K, grubość 12,5 mm, wym. 1,2 m x 2,0 m, rozstaw 60 x 40 cm



M-SYSTEM® 3G DO MONTAŻU PŁYT G-K

ŚCIANY, SUFITY, PODDASZA

INSTRUKCJA MONTAŻU KROK PO KROKU