



blumfeldt



Ten produkt nie nadaje się do stosowania jako ogrzewanie podstawowe.
TEN PRODUKT NADAJE SIĘ DO DOBRZE IZOLOWANYCH POMIESZCZEŃ
LUB DO OKAZJONALNEGO UŻYTKOWANIA I NIE NADAJE SIĘ JAKO
GŁÓWNE URZĄDZENIE OGRZEWANIA.

ZenHeat

Grzałka z efektem płomienia



10046430 10046431

Szanowny Kliencie,

Gratulujemy zakupu tego produktu. Przeczytaj uważnie instrukcję i przestrzegaj poniższych wskazówek, aby uniknąć uszkodzenia urządzenia. Jakakolwiek niesprawność spowodowana zignorowaniem wskazówek i ostrzeżeń podanych w instrukcji obsługi nie podlega naszej gwarancji ani odpowiedzialności. Zeskanuj kod QR, aby uzyskać dostęp do najnowszej instrukcji obsługi i innych informacji o produkcie.



SPIS TREŚCI

Dane techniczne 3
Instrukcje bezpieczeństwa 4
Zawartość opakowania 5
Instalacja 6
Przegląd i jak zacząć 9
Instrukcja obsługi 10
Tryb programowania 13
Czyszczenie i konserwacja 13
Instrukcje dotyczące utylizacji 14
Producent 14

SPECYFIKACJA TECHNICZNA

Kod produktu	10046430	10046431
Zasilanie	220-240 V~ / 50 Hz	
Moc	1100 W	1300 W
Wymiary	100×65 cm	120×65 cm
Montaż	ściana	

ZASADY BEZPIECZEŃSTWA

Przed instalacją i użytkowaniem prosimy o dokładne zapoznanie się z instrukcją.

- To urządzenie może być używane przez dzieci w wieku 8 lat i starsze oraz osoby o ograniczonych zdolnościach fizycznych, sensorycznych lub umysłowych lub nieposiadające doświadczenia i wiedzy, jeśli znajdują się pod nadzorem lub zostały poinstruowane na temat bezpiecznego korzystania z urządzenia i rozumieją możliwe zagrożenia.
- Dzieci nie mogą bawić się urządzeniem.
- Dzieci nie mogą przeprowadzać konserwacji bez nadzoru.
- Urządzenie należy zainstalować co najmniej 600 mm nad podłogą, aby uniknąć zagrożenia dla małych dzieci.
- Nie pozwalaj dzieciom bawić się urządzeniem.
- Przed podłączeniem okablowania lub serwisowaniem urządzenia należy upewnić się, że wyłącznik automatyczny na panelu głównym jest wyłączony.
- Urządzenie musi być prawidłowo uziemione.
- Jeżeli kabel zasilający jest uszkodzony, musi zostać wymieniony przez producenta lub jego autoryzowany serwis.
- Całe okablowanie musi być zgodne z przepisami bezpieczeństwa elektrycznego (NEC, CEC, IEC, BS, AS/NZS itp.) krajów, w których działa i powinno być wykonane przez licencjonowanego specjalistę posiadającego certyfikat w zakresie okablowania elektrycznego.
- Nie należy umieszczać urządzenia pod prysznicem, w saunie lub łaźni parowej.
- Nie używaj przedłużacza (w przypadku modelu wtykowego).
- Nie jest przeznaczony do płyt kartonowo-gipsowych ani innych materiałów nienośnych.
- Temperatura otoczenia tego produktu nie może przekraczać 35 °C.



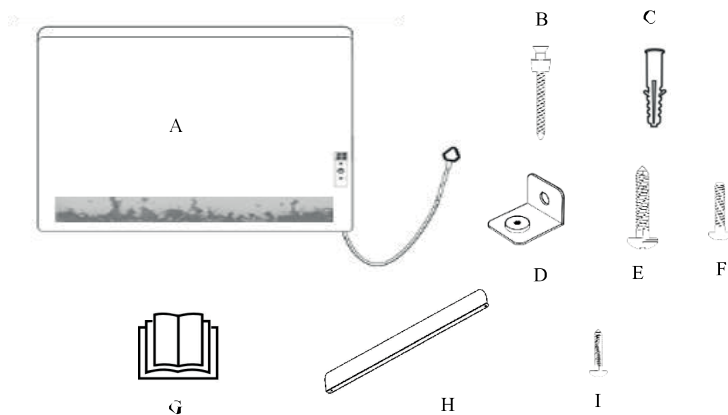
Uwaga

Niebezpieczeństwo poparzenia! Niektóre części tego produktu są gorące podczas użytkowania i mogą powodować oparzenia. Szczególną uwagę należy zwrócić na dzieci i osoby słabsze.

INSTALACJA

- Podczas instalacji i użytkowania należy zwracać uwagę na sondę temperatury w prawym dolnym rogu produktu, aby zapobiec jej uszkodzeniu, ponieważ jej uszkodzenie może wpłynąć na odczyty temperatury.
- Nie zakrywaj sondy temperatury.
- Jeśli nie zamierzasz używać grzejnika przez dłuższy czas, odłącz go od prądu.

ZAWARTOŚĆ OPAKOWANIA

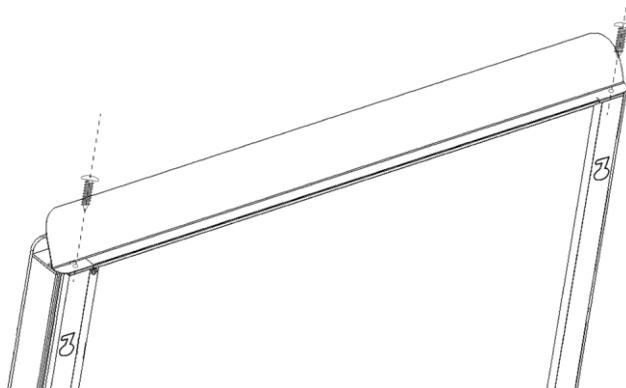


- A Grzejnik elektryczny × 1
- B Śruba × 2 (M4.8 × 50 mm)
- C Kołki × 3
- D Wspornik dolny × 1
- E Śruba × 1 (M4.8*40mm) Śruba
- F Śruba × 1 (M3*16mm)
- G Instrukcja obsługi × 1
- H Gródź × 1
- I Śruba × 2 (M3,5 × 9,5 mm)

INSTALACJA

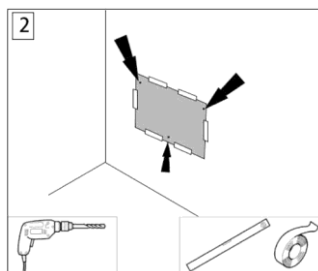
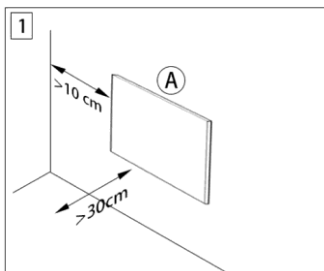
To urządzenie musi być zainstalowane zgodnie z instrukcjami zawartymi w podręczniku i wytycznymi IEC dotyczącymi sprzętu elektrycznego w łazienkach. Sprzęt musi być podłączony do obwodu zabezpieczonego GFCI i musi być podłączony przez profesjonalistę posiadającego certyfikat w zakresie okablowania elektrycznego.

1. Wkręć śrubę "I" przez przegrodę "H" w dedykowany otwór w górnej części urządzenia, jak pokazano na poniższym rysunku.

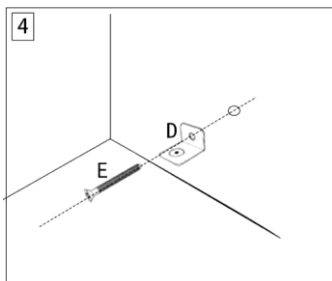
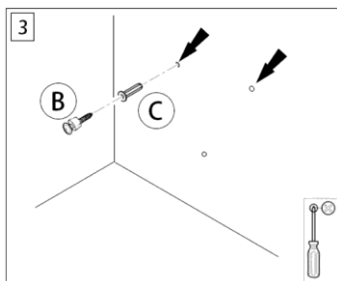


2. Wybierz pozycję montażową, przestrzegając wymaganych minimalnych odległości.
3. Przymocuj szablon montażowy do ściany, ustal pozycję wiercenia i kontynuuj wiercenie wiertłem obrotowym 8 mm.

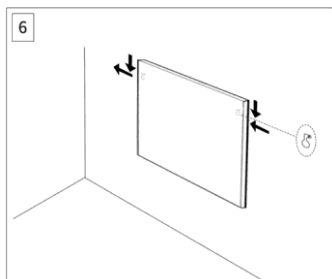
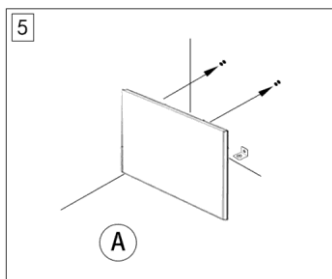
Uwaga: Nadmierna średnica wiercenia jest surowo zabroniona!



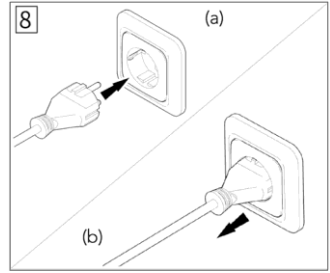
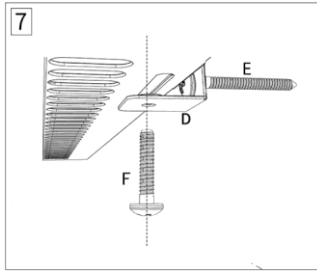
4. Włóż rurkę rozprężną "C" do wstępnie wywierconego otworu, a następnie wkręć śrubę "B" w dwa górne otwory (śruba "B" jest wyposażona w urządzenie pozycjonujące, dokręć ją do określonej pozycji).
5. Wkręć wkręt samogwintujący "E" przez otwór we wsporniku dolnym "D" i przykręć go do jednej z rurek przedłużających poniżej. Ustaw dolny wspornik "D" w pozycji poziomej, jak pokazano na poniższej ilustracji.



6. Zlokalizuj otwory montażowe z tyłu panelu i zawieś go na dwóch górnych śrubach "B" na ścianie.
7. Przesuń urządzenie, aby ustawić śruby w właściwej pozycji, jak pokazano na poniższym rysunku.

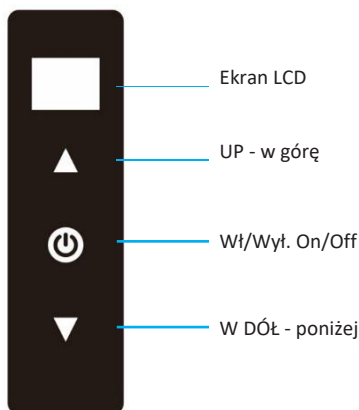


8. Włóż śrubę "F" od spodu panelu do gwintowanego otworu we wsporniku dolnym "D" i przez wstępnie wywiercony otwór w dolnej części panelu.
9. Podłączyć / podłączyć grzejnik i można zacząć go używać?



PRZEGLĄD I JAK ZACZAĆ

Panel sterowania



- Ekran wyświetla temperaturę w pomieszczeniu i temperaturę docelową, datę i godzinę, tryb pracy itp.
- Ekran dotykowy wyświetla się podczas wyboru trybu, elastycznego programowania, ustawiania temperatury i czasu.
- Produkt ma cztery tryby pracy: normalne nagrzewanie przy użyciu ustawionej temperatury, tryb pomiaru czasu - 5+2 tygodnie i tryb pomiaru czasu 1-7 tygodni.
- Czujnik temperatury w dolnej części urządzenia wykrywa temperaturę w pomieszczeniu i sygnalizuje, kiedy włączyć/wyłączyć wieszak na ręczniki, gdy temperatura otoczenia wzrośnie. Gdy ustawiona temperatura jest o 1°C wyższa od temperatury pokojowej, urządzenie włącza ogrzewanie i zapala się kontrolka płomienia. Gdy ustawiona temperatura będzie o 1°C niższa od temperatury pokojowej, grzejnik wyłączy się, a kontrolka płomienia zgaśnie.

URUCHOMIENIE URZĄDZENIA

1. Sprawdź, czy przewód zasilający jest nienaruszony.
2. Sprawdź, czy napięcie zasilania jest stałe. (Gniazdo musi mieć zacisk uziemiający i dobre uziemienie)
3. Sprawdź, czy wtyczka przewodu zasilającego pasuje do gniazdka i czy gniazdko jest w stanie wytrzymać minimalne wymagania dotyczące obwodu.

INSTRUKCJA OBSŁUGI

Ręczne włączanie/wyłączanie panelu

1. Gdy gniazdo jest pod napięciem, na ekranie pojawi się mały kwadrat.
2. W trybie czuwania naciśnij krótko przycisk , aby włączyć urządzenie. Urządzenie przechodzi w tryb ogrzewania. Ponownie naciśnij krótko przycisk, aby wyłączyć grzejnik.

Ustawianie godziny i daty

Jeśli chcesz, aby zaprogramowane przedziały czasowe rozpoczynały się punktualnie, ważne jest prawidłowe ustawienie godziny i dnia.

1. Naciśnij i przytrzymaj przycisk ▼ przez ponad 1,5 sekundy, aż zegar zacznie migać, a następnie użyj przycisku ▲ lub ▼, aby ustawić zegar. Ponownie naciśnij i przytrzymaj przycisk ▼ przez ponad 1,5 sekundy, aby przejść do następnego ustawienia i kontynuować ustawianie minut i dnia.
2. Po ustawieniu, jeśli odczekasz 8 sekund, ustawienie zostanie automatycznie zapisane i nastąpi wyjście z trybu ustawień.

Uwaga: W każdym trybie pracy wyświetlacz będzie się zmieniał co 3 sekundy, pokazując aktualną godzinę.

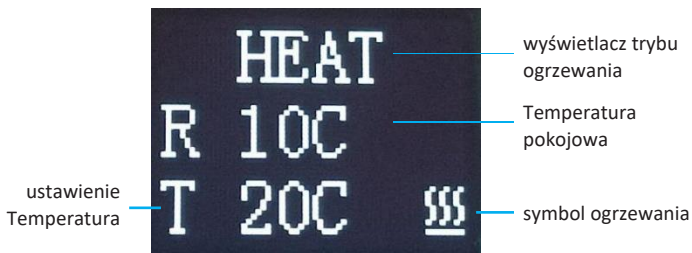
Jak przełączyć tryb pracy

Naciśnij i przytrzymaj przycisk przez ponad 1,5 sekundy, aby przełączyć tryb pracy.

Wyświetlacz °C/°F

Naciśnij i przytrzymaj jednocześnie przyciski ▲ i ▼ przez ponad 1,5 sekundy, aby wyświetlić temperaturę w stopniach Celsjusza lub Fahrenheita.


Normalny tryb ogrzewania



Krótkie naciśnięcie przycisku włącznika powoduje włączenie urządzenia i przejście do normalnego trybu ogrzewania.

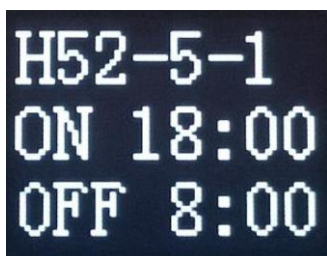
Za pomocą przycisków ▼ i ▲ ustaw żądaną temperaturę. Naciśnij krótko przyciski ▼ i ▲, aby zwiększyć lub zmniejszyć temperaturę. Po 8 sekundach urządzenie automatycznie zapisze ustawienie, jeśli nie zostanie naciśnięty żaden inny przycisk.

Wskazówki:

1. Domyślna temperatura na wyświetlaczu będzie wyświetlana jako "T 20C". "C" oznacza, że urządzenie działa w stopniach Celsjusza.
2.  Gdy ustawiona temperatura jest wyższa niż temperatura w pomieszczeniu, wyświetlony zostanie symbol ogrzewania i zapali się kontrolka płomienia.
3. Naciśnięcie przycisku ON/OFF podczas procesu ogrzewania spowoduje wyłączenie grzejnika. Ponowne naciśnięcie przycisku ON/OFF spowoduje ponowne włączenie urządzenia.

Tryb programowania 5+2

Grzejnik można zaprogramować zgodnie z własnymi potrzebami - na tydzień i weekend, a także do 4 przedziałów czasowych dziennie.



tryb programowania 5+2,

ustawienie czasu włączenia na

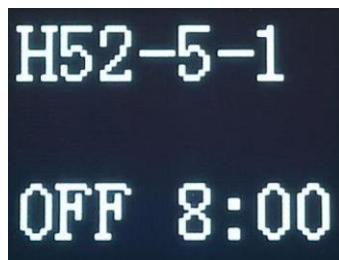
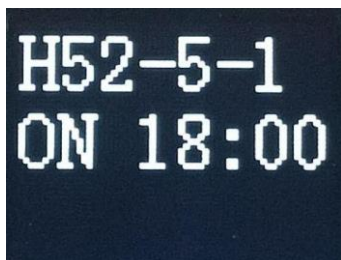
wyświetlaczu

czas końca

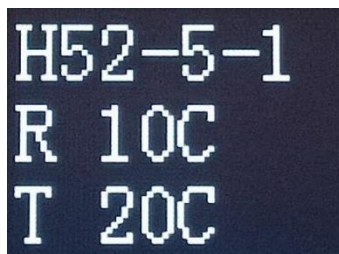
1. Naciśnij i przytrzymaj przycisk ON/OFF przez ponad 1,5 sekundy, aby przejść do trybu programowania 5+2. Piątka w środku pierwszej linii zaczyna migać. Naciśnij krótko przycisk ▼ lub ▲, aby zmienić wartość na 2.
2. Naciśnij i przytrzymaj ▲ przez ponad 1,5 sekundy, aż cyfra 1 po prawej stronie pierwszego wiersza zacznie migać. Krótko naciśnij ▲, aby ustawić +1, krótko naciśnij ▼, aby zmniejszyć liczbę. (zdjęcie poniżej)

Uwaga: Jeśli grupa 4 zostanie wybrana bezpośrednio, grupa 1-3 nie będzie już ustawiona.

3. Ponownie naciśnij i przytrzymaj przycisk ▲ przez ponad 1,5 sekundy, aż zacznie migać czas włączenia, a następnie zwiększ lub zmniejsz go do żądanej godziny. Naciśnij krótko przycisk ▼, aby ustawić minuty. (zdjęcie poniżej)



4. Powtórz powyższe kroki, aby ustawić czas wyłączenia.
5. Naciśnij i przytrzymaj ▲ przez ponad 1,5 sekundy, aby ustawić temperaturę (ustawienie fabryczne to 20 °C), a trzecia linia zacznie migać. Za pomocą przycisków ▼ i ▲ ustaw żądaną temperaturę. (patrz zdjęcie poniżej)



ustawić temperaturę

6. Ponownie naciśnij i przytrzymaj przycisk ▲ przez ponad 1,5 sekundy, aby ustawić czasy WŁĄCZENIA/WYŁĄCZENIA dla kolejnych przedziałów czasowych. Aby skonfigurować grupy 2/3/4, wykonaj powyższe kroki.

TRYB PROGRAMOWANIA

Grzałkę można zaprogramować na każdy dzień z 2 ustawieniami pory dnia. Ponownie naciśnij i przytrzymaj przycisk zasilania przez ponad 1,5 sekundy, aby przejść do trybu ustawień programów 1-7. Wykonaj powyższe kroki dla programowania 5+2, aby ustawić przedziały czasowe.

Wskazówki

- W każdym trybie pracy można zresetować parametry bieżącego trybu pracy, naciskając i przytrzymując przycisk ▲ przez ponad 1,5 sekundy.
- W trybie timera tygodniowego OFF oznacza, że timer tygodniowy jest wyłączony.
- Gdy zaświeci się tygodniowy okres, naciśnij przycisk ▲ lub ▼, aby zmienić ustawienie temperatury dla bieżącego okresu.
- Niezależnie od tego, czy jest to tryb 5+2, czy 1-7, domyślny czas rozpoczęcia pierwszej grupy to 18:00, czas zakończenia to 08:00, a domyślna temperatura pracy to 20,0 °C.
- Czasy trwania programów 1/2/3/4 nie powinny się pokrywać, a wartość czasu zakończenia każdego programu musi być późniejsza niż godzina rozpoczęcia, w przeciwnym razie ustawienie będzie nieprawidłowe.
- Czas rozpoczęcia i czas zakończenia muszą być ustawione w tym samym czasie. Jeśli ustawiony zostanie tylko czas rozpoczęcia lub zakończenia, program nie będzie działał.

CZYSZCZENIE I KONSERWACJA



OSTRZEŻENIE

Ryzyko porażenia prądem

Nie otwieraj pokrywy. Wewnątrz nie ma żadnych części, które mogłyby zostać naprawione przez klienta.

- Przed jakąkolwiek instalacją lub konserwacją należy upewnić się, że zasilanie urządzenia jest odłączone.
- Urządzenie należy czyścić miękką, nieścierną, wilgotną ściereczką, gdy jest ciepłe.
- Gdy urządzenie ostygnie, delikatnie wypoleruj je miękką, suchą ściereczką.
- Nie używaj ściernych proszków czyszczących, środków do polerowania metalu ani środków czyszczących na bazie chloru do czyszczenia jakichkolwiek części urządzenia.

INSTRUKCJE UTYLIZACJI



Jeżeli w Twoim kraju obowiązują przepisy prawne dotyczące utylizacji sprzętu elektrycznego i elektronicznego, ten symbol na produkcie lub opakowaniu oznacza, że tego produktu nie wolno wyrzucać razem z odpadami domowymi. Zamiast tego powinno zostać oddane do odpowiedniego punktu zbiórki przetwarzania urządzeń elektrycznych i elektronicznych Pozbywając się zgodnie z przepisami, chronisz środowisko i zdrowie swoich bliskich przed negatywnymi konsekwencjami. Informacje na temat recyklingu i utylizacji tego produktu można uzyskać od władz lokalnych lub w przedsiębiorstwie zajmującym się utylizacją odpadów domowych.

PRODUCENT

Producent:

Chal-Tec GmbH, WALLSTRASSE 16, 10179 Berlin, Niemcy

Ważne dla Wielkiej Brytanii:

Berlin Brands Group UK Limited

Skrytka pocztowa 42

272 Kensington High Street

Londyn, W8 6ND

United Kingdom