



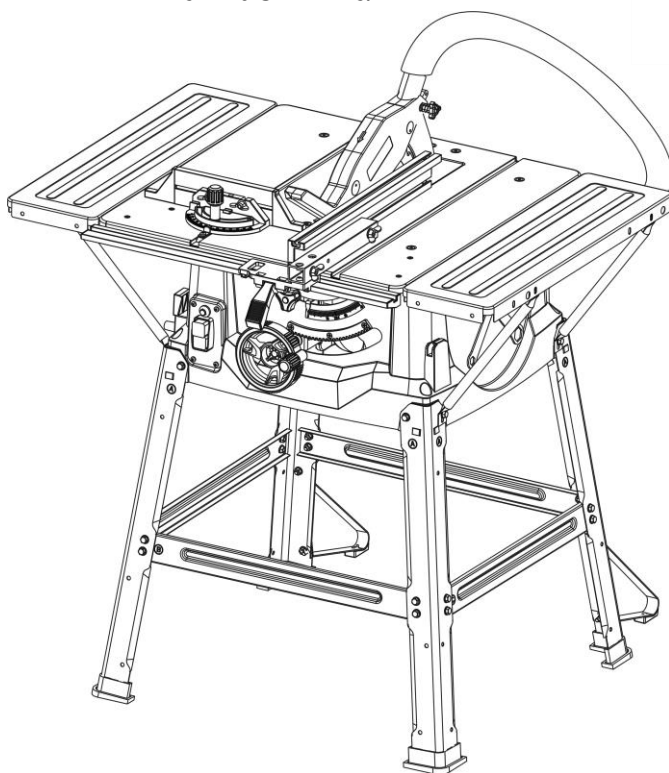
GoodMajster
Professional Tools & Generators & Workwear

Piła stołowa GoodMajster

Model: GM-R-TS250

Instrukcja obsługi

(tłumaczenie instrukcji oryginalnej)



Prosimy o uważne zapoznanie się z niniejszą instrukcją obsługi przed rozpoczęciem użytkowania.



GoodMajster

Professional Tools & Generators & WorkWear

INFOLINIA / SERWIS: +48 56 400 00 56

Spis treści

Ostrzeżenia bezpieczeństwa	4-8
Symbole ostrzegawcze	9
Dane techniczne	10
Elementy urządzenia	10-11
Montaż piły	12
Korzystanie z węża odpylającego	13
Ustawianie piły do pracy	13



GoodMajster

Professional Tools & Generators & WorkWear

Uruchomienie piły i praca

14

Rodzaje cięcia

16

Konserwacja

17

Montaż i wymiana tarczy

18

Rozwiązywanie problemów

19

Dodatkowe ostrzeżenia

20

Gwarancja

21

⚠ UWAGA ⚠

W CELU ZMNIEJSZENIA RYZYKA NARAŻENIA OPERATORA NA NIEBIEZPIECZEŃSTWO, NALEŻY ZAPOZNAĆ SIĘ DOKŁADNIE Z NINIEJSZĄ INSTRUKCJĄ OBSŁUGI PRZED ROZPOCZĘCIEM PRACY Z URZĄDZENIEM.

INSTRUKCJĘ NALEŻY ZACHOWAĆ DO PÓŹNIEJSZEGO ODNIESIENIA SIĘ DO NIEJ. PRZEKAZUJĄC URZĄDZENIE INNEJ OSOBIE, NALEŻY RÓWNIEŻ DOŁĄCZYĆ NINIEJSZY DOKUMENT.

INFORMACJE DOTYCZĄCE OGÓLNEGO BEZPIECZEŃSTWA

Przeczytaj i upewnij się, że w pełni rozumiesz wszystkie informacje dotyczące bezpieczeństwa przed użyciem tego narzędzia.

Nie używaj elektronarzędzi w otoczeniu zagrożonym wybuchem, np. W obecności łatwopalnych cieczy, gazów lub pyłów. Elektronarzędzia wytwarzają iskry, które mogą spowodować zapłon pyłu lub oparów.

Termin "elektronarzędzie" w ostrzeżeniach odnosi się do elektronarzędzi zasilanych z sieci (przewodowych) lub zasilanych baterią (bezwodnych).

Podejmij środki ostrożności, aby zapewnić, że dzieci i inne osoby postronne będą trzymane z dala podczas pracy z elektronarzędziem. Rozproszenie uwagi może spowodować utratę kontroli nad urządzeniem.

Nieprzestrzeganie ostrzeżeń i instrukcji może spowodować porażenie prądem, pożar i / lub poważne obrażenia.

Ubierz się odpowiednio. Nie noś luźnej odzieży ani biżuterii. Włosy powinny być spięte do tyłu, a odzież i rękawice powinny być trzymane z daleka

Zachowaj tę instrukcję na przyszłość.

PRZEZNACZENIE.

Niniejsza piła stołowa jest przeznaczona wyłącznie do użytku domowego.

Nie należy go wykorzystywać do celów komercyjnych.

od ruchomych części, aby upewnić się, że nie zostaną wciągnięte przez narzędzie.

To narzędzie nie jest przeznaczone do użytku przez osoby (w tym dzieci) o ograniczonych zdolnościach fizycznych, sensorycznych lub umysłowych, lub braku doświadczenia i wiedzy, chyba że otrzymały one nadzór i instrukcje dotyczące korzystania z narzędzia przez osobę odpowiedzialną za ich bezpieczeństwo .

Trzymać poza zasięgiem dzieci. Dzieci powinny być nadzorowane, aby upewnić się, że nie bawią się narzędziem.

Używać osobistego wyposażenia ochronnego. Zawsze noś okulary ochronne. Sprzęt ochronny, taki jak maska przeciwpyłowa, antypoślizgowe obuwie ochronne, kask ochronny lub ochrona słuchu stosowane w odpowiednich warunkach, zmniejsza ryzyko obrażeń.

W przypadku urządzeń służących do odsysania i gromadzenia pyłu, należy upewnić się, że są one podłączone i prawidłowo używane. Korzystanie z urządzeń odpylających może zmniejszyć ryzyko związane z pyłem.

PRZED UŻYCIEM.

Upewnij się, że miejsce pracy jest czyste i dobrze oświetlone. Zagrazone lub ciemne obszary zwiększają ryzyko obrażeń.

! UWAGA !

W CELU ZMNIJSZENIA RYZYKA NARAŻENIA OPERATORA NA NIEBIEZPIECZEŃSTWO, NALEŻY ZAPOZNAĆ SIĘ DOKŁADNIE Z NINIEJSZĄ INSTRUKCJĄ OBSŁUGI PRZED ROZPOCZĘCIEM PRACY Z URZĄDZENIEM.

INSTRUKCJĘ NALEŻY ZACHOWAĆ DO PÓŹNIEJSZEGO ODNIESIENIA SIĘ DO NIEJ. PRZEKAZUJĄC URZĄDZENIE INNEJ OSOBIE, NALEŻY RÓWNIEŻ DOŁĄCZYĆ NINIEJSZY DOKUMENT.

BEZPIECZEŃSTWO ELEKTRYCZNE.

Wtyczki elektronarzędzia muszą pasować do gniazdka. Nigdy nie próbuj modyfikować wtyczki w jakikolwiek sposób. Nie używaj żadnych wtyczek adaptera z uziemionymi elektronarzędziami. Niezmodyfikowane wtyczki i pasujące gniazda zmniejszają ryzyko porażenia prądem. Unikaj kontaktu ciała z uziemionymi lub uziemionymi powierzchniami, takimi jak rury, grzejniki, kuchenki i lodówki. Istnieje zwiększone ryzyko porażenia prądem, jeśli twoje ciało jest uziemione.

Upewnij się, że przewód znajduje się w taki sposób, że nie będzie nadeptywany, potknięty ani w inny sposób narażony na uszkodzenia lub naprężenia. Nie naciągaj kabla. Nigdy nie używaj przewodu do przenoszenia, ciągnięcia lub odłączania urządzenia. Trzymaj przewód z dala od źródeł ciepła, oleju, ostrych krawędzi i ruchomych części. Uszkodzone lub splątane przewody zwiększają ryzyko porażenia prądem.

Podczas używania elektronarzędzia na zewnątrz należy użyć przedłużacza przystosowanego do użytku na zewnątrz. Użycie przedłużacza nadającego się do użytku na zewnątrz zmniejsza ryzyko porażenia prądem.

Nie narażaj elektronarzędzi na działanie deszczu lub wilgoci. Woda dostająca się do elektronarzędzia zwiększa ryzyko porażenia prądem.

RYZYKO OBRAŻEŃ OSOBISTYCH.

Jeśli Pilarka stołowa nie działa prawidłowo, została upuszczona, uszkodzona, pozostawiona na zewnątrz lub zanurzona w płynie, nie należy jej używać, należy skontaktować się z działem obsługi klienta MyTools pod numerem telefonu +48 56 400 00 56 .

Nigdy nie używaj uszkodzonych lub niewłaściwych ostrzy, podkładek lub śrub.

Nie używaj żadnych tarcz ściernych z tym narzędziem.

Nigdy nie trzymaj kawałka przeznaczonego do cięcia w dłoniach.

Zawsze zabezpieczaj obrabiany przedmiot na odpowiedniej stabilnej platformie.

Pamiętaj o niezamierzonym uruchomieniu.

Upewnij się, że przełącznik jest w pozycji wyłączonej przed podłączeniem do źródła zasilania. Zasilanie elektronarzędzi z włącznikiem w pozycji włączonej może spowodować poważne obrażenia. Przed włączeniem elektronarzędzia należy usunąć klucz nastawczy. Klucz pozostawiony na obracającej się części elektronarzędzia może spowodować obrażenia ciała.

Nie używaj elektronarzędzia, jeśli przełącznik nie włącza go i nie wyłącza. Każde elektronarzędzie, którego nie można kontrolować za pomocą przełącznika, jest niebezpieczne i musi zostać naprawione przez wykwalifikowanego elektryka.

Bądź czujny, obserwuj, co robisz i kieruj się zdrowym rozsądkiem podczas obsługi elektronarzędzia. Nie używaj elektronarzędzia w stanie zmęczenia lub pod wpływem narkotyków, alkoholu lub leków. Chwila nieuwagi podczas korzystania z elektronarzędzi może spowodować poważne obrażenia u operatora maszyny lub innych osób.

Nie używaj siły na pile stołowej. Użyj właściwie elektronarzędzia do swojej pracy. Prawidłowo użyte elektronarzędzie wykona zadanie lepiej i bezpieczniej w tempie, dla którego zostało zaprojektowane.

Zawsze utrzymuj właściwą postawę i równowagę. Umożliwi to lepszą kontrolę elektronarzędzia w nieoczekiwanych sytuacjach. Podczas montażu zawsze używaj materiałów dostarczonych przez producenta.

Unikaj przegrzania silnika podczas użytkowania.

Nie należy pracować w sposób ciągły przez okres dłuższy niż czas podany w instrukcji.

Używaj elektronarzędzia, akcesoriów i narzędzi itp. Zgodnie z niniejszą instrukcją, biorąc pod uwagę warunki pracy i prace, które należy wykonać. Używanie elektronarzędzia do innych czynności niż zadeklarowane przez producenta może doprowadzić do niebezpiecznej sytuacji. Używaj tylko akcesoriów dostarczonych i / lub rekomendowanych przez MyTools.

KONSERWACJA I PRZECHOWYWANIE.

Odłącz wtyczkę od źródła zasilania przed dokonaniem jakichkolwiek regulacji, wymianą akcesoriów lub przechowywaniem. Takie zapobiegawcze środki bezpieczeństwa zmniejszają ryzyko przypadkowego uruchomienia elektronarzędzia.

Upewnij się, że silnik został całkowicie zatrzymany przed czyszczeniem, usuwając blokadę, sprawdzając lub wykonując konserwację narzędzia.

Utrzymaj swoje narzędzie elektryczne w czystości. Piłę należy sprawdzić pod kątem montażu i dokręcenia tarczy do cięcia, uszkodzeń części i wszelkich innych czynników, które mogą wpływać na pracę elektronarzędzia. W przypadku uszkodzenia należy oddać go do naprawy wykwalifikowanemu serwisowi przed użyciem. **Wiele wypadków spowodowanych jest przez źle konserwowane narzędzia elektryczne.**

Tarcza tnąca powinna być czysta i ostra. Ostra tarcza jest bardziej wydajna i odporna na zablokowanie w ciętym drewnie.

Regularnie sprawdzaj zewnętrzne nakrętki nylonowe i mocowania, aby zapewnić, że wibracje spowodowane normalnym użytkowaniem nie zaczną ich poluzowywać.

Przechowuj beczynne narzędzia elektryczne w miejscu niedostępnym dla dzieci, w suchym pomieszczeniu, zablokuj urządzenie i nie pozwalaj osobom nieobeznanym z elektronarzędziem lub niniejszą instrukcją obsługi Piły stołowej uruchamiania jej. Elektronarzędzia są niebezpieczne w rękach nieprzeszkolonych użytkowników.

Nie przechowuj ani nie używaj urządzenia w miejscach, w których temperatura może przekroczyć 40 ° C .

! UWAGA !

W CELU ZMNIJSZENIA RYZYKA NARAŻENIA OPERATORA NA NIEBIEZPIECZEŃSTWO, NALEŻY ZAPOZNAĆ SIĘ DOKŁADNIE Z NINIEJSZĄ INSTRUKCJĄ OBSŁUGI PRZED ROZPOCZĘCIEM PRACY Z URZĄDZENIEM.

INSTRUKCJĘ NALEŻY ZACHOWAĆ DO PÓŹNIEJSZEGO ODNIESIENIA SIĘ DO NIEJ. PRZEKAZUJĄC URZĄDZENIE INNEJ OSOBE, NALEŻY RÓWNIEŻ DOŁĄCZYĆ NINIEJSZY DOKUMENT.

DODATKOWE INSTRUKCJE DOTYCZĄCE BEZPIECZEŃSTWA PILAREK STOŁOWYCH

Nie używaj tarcz tnących, które są uszkodzone lub zdeformowane.

Upewnij się, że używasz właściwych tarcz tnących do piły stołowej.

Podczas wymiany tarczy tnącej należy się upewnić, że szerokość rowka wyciętego przez ostrze jest nieco większa niż grubość noża rozszczepiającego. Grubość ostrza nie może być większa niż grubość rozszczepiającego noża.

Należy uważać, aby wybór tarczy był odpowiedni dla ciętego materiału.

W razie potrzeby należy nosić odpowiedni sprzęt ochrony osobistej.

Może to obejmować:

Słuchawki do ochrony słuchu w celu zmniejszenia ryzyka utraty słuchu.

Maska ochronna dróg oddechowych w celu zmniejszenia ryzyka wdychania szkodliwego pyłu.

Noszenie rękawic podczas pracy z piłą lub szorstkim materiałem.

Tarcza tnąca powinna być przenoszona w uchwycie, gdy tylko jest to wykonalne.

Nigdy nie wykonuj żadnej operacji odręcznie. Oznacza to używanie tylko rąk

do podparcia lub prowadzenia obrabianego przedmiotu. Zawsze używaj popychacza do pozycjonowania i prowadzenia ciętego materiału.

OSTRZEŻENIE: Cięcie odręczne jest główną przyczyną wypadków i nie należy tego robić. Zawsze używaj popychacza do pchania ciętego materiału.

Nigdy nie próbuj uwolnić zablokowanego ostrza bez uprzedniego wyłączenia pilarki. Natychmiast należy wyłączyć zasilanie, aby zapobiec uszkodzeniu silnika. Zapewnij odpowiednie podparcie dla długich lub szerokich przedmiotów.

Unikaj niewygodnych operacji i pozycji dłoni, w których poślizg może spowodować, że twoja ręka wbije się w ostrze.

Zawsze używaj osłony tarczy. Osłona tarczy musi być zawsze używana podczas cięcia.

Zawsze używaj popychacza. Zwłaszcza w przypadku cięcia wzdłużnego wąskiego materiału.

Podłączenie piły do urządzenia do zbierania kurzu podczas cięcia drewna zmniejsza zapylenie wokół piły. Operator powinien zostać poinformowany o czynnikach wpływających zagrożenie zdrowie takich jak pył.

Trzymaj ręce poza ścieżką tarczy tnącej.

Nigdy nie zbliżaj się do rozpędzonej tarczy tnącej. Wyłącz maszynę i poczekaj, aż tarcza tnąca zatrzyma się przed dokonaniem jakichkolwiek regulacji .

OSTRZEŻENIE: Podczas korzystania z urządzenia mogą powstawać cząstki pyłu. W niektórych przypadkach, w zależności od materiałów, z którymi pracujesz, pył ten może być szczególnie szkodliwy.

Jeśli podejrzewasz, że farba na powierzchni materiału, którą chcesz wyciąć zawiera ołów, zasięgnij profesjonalnej porady. Farby na bazie ołowiu powinny być usuwane wyłącznie przez profesjonalistów i nie należy próbować ich usuwać samodzielnie. Po osadzeniu się pyłu na powierzchni kontakt ręka-usta może doprowadzić do spożycia ołowiu. Narażenie na nawet niskie poziomy ołowiu może spowodować nieodwracalne uszkodzenie mózgu i układu nerwowego. Dzieci i kobiety w ciąży są szczególnie wrażliwe na ołów.

Zaleca się, aby wziąć pod uwagę ryzyko związane z materiałami, z którymi pracujesz aby zmniejszyć ryzyko narażenia.

Ponieważ niektóre materiały mogą wytwarzać kurz, który może być niebezpieczny dla zdrowia, zalecamy używanie atestowanej maski na twarz z wymiennymi filtrami podczas korzystania z tego urządzenia.

SYMBOLE OSTRZEGAWCZE

Poniższe symbole bezpieczeństwa pojawią się na tym produkcie.
Przed użyciem tego narzędzia upewnij się, że rozumiesz ich znaczenie, aby
zapobiec obrażeniom i uniknąć uszkodzenia narzędzia.



**Zastosuj środki
ostrożności dla
własnego
bezpieczeństwa**



**INSTRUKCJA
OBSŁUGI**
Przeczytaj i
zrozum!



**RYZIKO
ZRANIENIA**
Nie dotykaj i
zachowaj
odstęp!



**NIEODPOWIENIA
POGODA**
Nie używaj oraz
nie zostawiaj na
deszczu



**RĘKAWICE
OCHRONNE**
Zawsze używaj
podczas pracy
aby zapobiec
zranieniu.



**SŁUCHAWKI
OCHRONNE**
Używaj aby
ochronić słuch
podczas pracy.



**OKULARY
OCHRONNE**
Konieczne
podczas pracy
aby ochronić
wzrok.



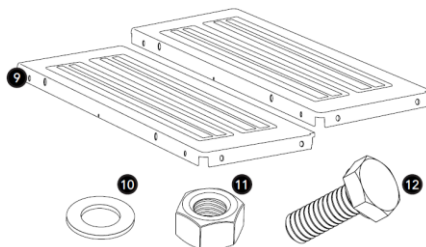
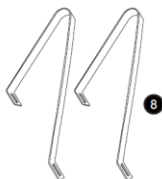
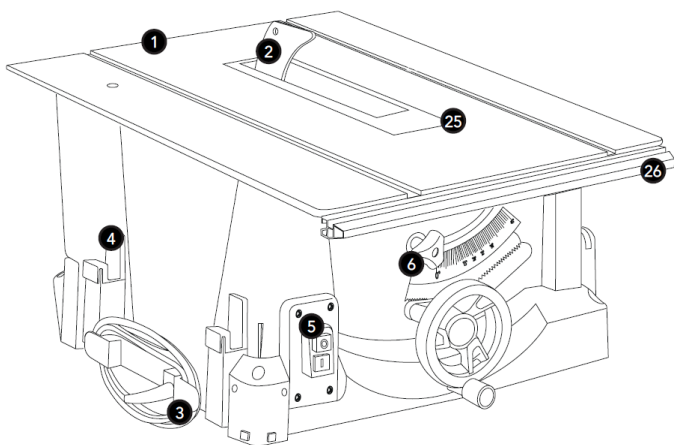
**MASKA
OCHRONNA**
Maska
ochronna
chroni drogi
oddechowe.

DANE TECHNICZNE

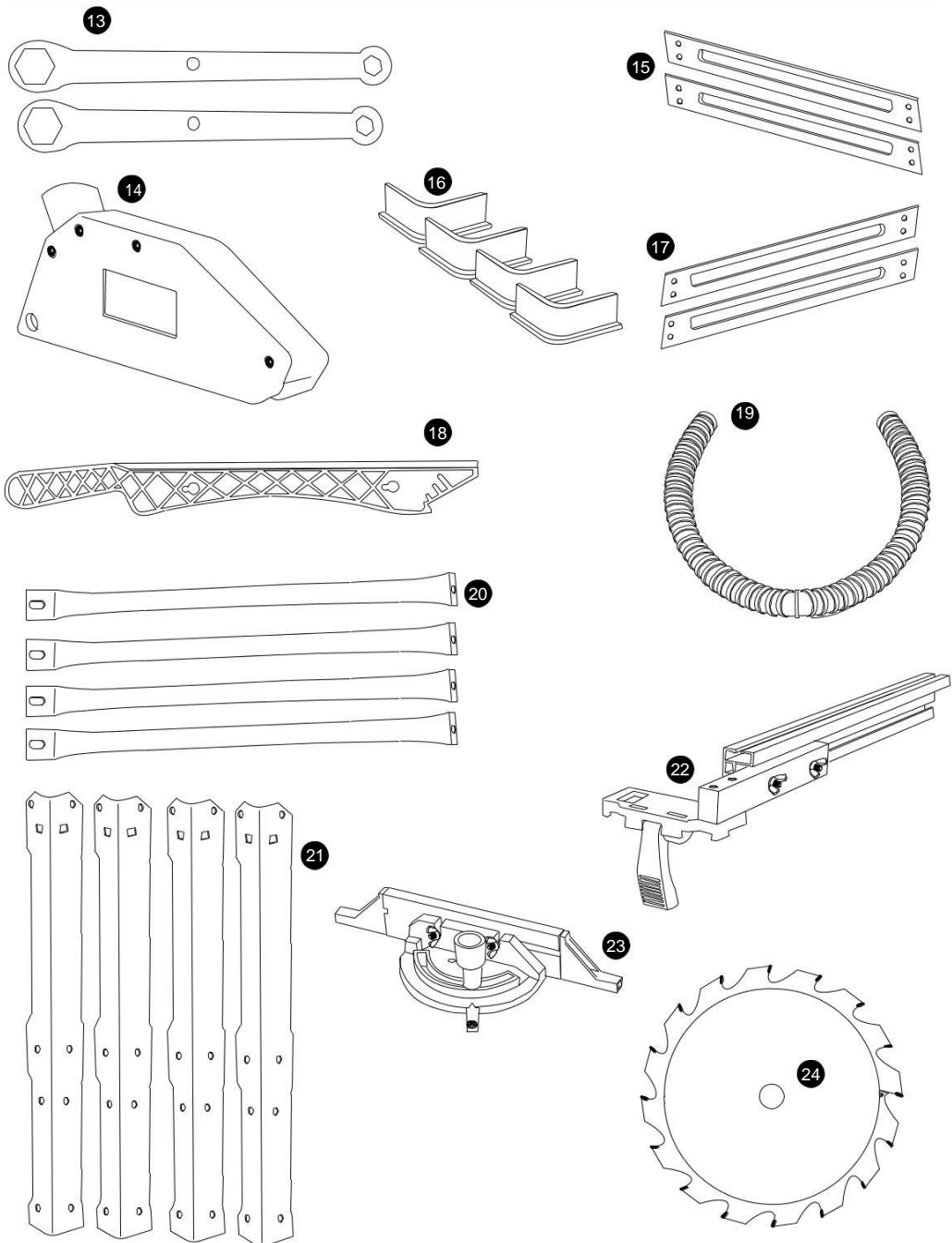
NAPIĘCIE	MOC S6 25%	CZĘSTOTLIWOŚĆ PRĄDU	PRĘDKOŚĆ OBR. TARCZY	WYMIAR TARCZY
V	W	Hz	min ⁻¹	Ø mm
220-240	2000	50	5000	250
OTWÓR TARCZY	POCHYLENIE TARCZY	WYSOKOŚĆ CIĘCIA	MAX WYSOKOŚĆ CIĘCIA	OSTRZE ROZŁUPUJĄCE
Ø mm	°	mm	85mm 90°	mm
30	0° to 45°	0 to 85	65mm 45°	2

ELEMENTY URZĄDZENIA

1. Stół do cięcia
2. Nóż rozłupujący
3. Kabel zasilający
4. Uchyt mocujący do popychacza
5. Włącznik / wyłącznik
6. Regulacja kąta cięcia
7. Regulacja wysokości
8. Wsporniki nóg
9. Poszerzenia stołu
10. Podkładka płaska (28 sztuk)
11. Nakrętka samokątrująca (28szt)
12. Śruba (28 szt.)
13. Klucze
14. Osłona tarczy
15. Wsporniki typu C
16. Gumowe nóżki
17. Wsporniki typu B
18. Popychacz
19. Wąż odciągowy pyłu
20. Podpory stołu (4szt)
21. Nogi (4 sztuki)
22. Listwa boczna
23. Kątomierz
24. Zębna tarcza tnąca
25. Osłona wału tarczy
26. Szyna prowadząca



ELEMENTY URZĄDZENIA II



MONTAŻ PIŁY

MONTAŻ STOŁU I NÓG

Obróć stół piły (1) do góry nogami i połącz na podłodze.

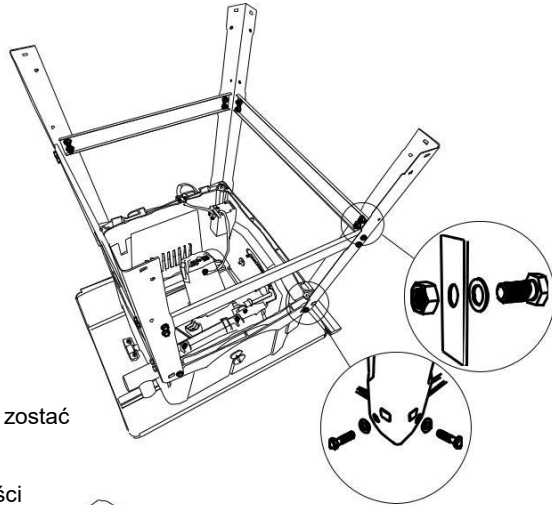
Wymij wstępnie zainstalowane śruby Sześciokątne I zamocuj cztery nóżki (21) i płaskie podkładki (10).

UWAGA: Na tym etapie nie dokręcaj całkowicie śrub sześciokątnych!

Teraz dołącz wspornik typu B oraz wspornik typu C (17/15) używając śruby (12), płaskiej podkładki (10) i nakrętki samokątrującej (11).

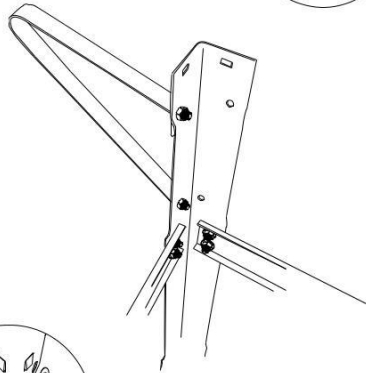
Ważne: Wsporniki typu B są dłuższe i muszą zostać zamontowane po bokach.

Przymocuj gumowe nóżki (16) do dolnej części nogi.



MONTAŻ WSPORNIKA NOGI

Użyj śrub (12) wraz z płaską podkładką (10) i nakrętką samokątrującą (11), aby przymocować dwa wsporniki nóg (8) do tylnej części piły.

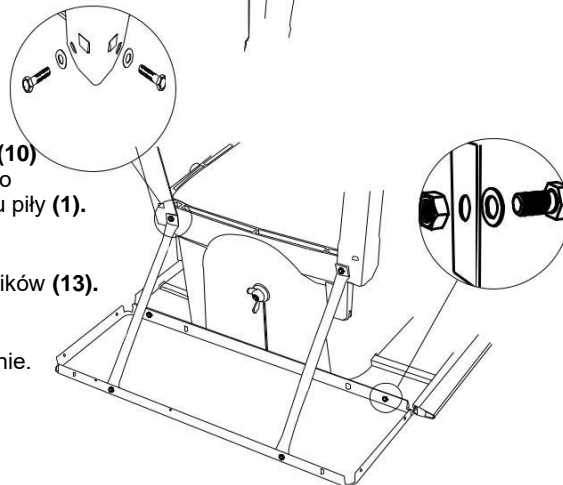


MONTAŻ POSZERZEŃ STOŁU

Użyj śrub (12) wraz z płaskimi podkładkami (10) i samokątrującymi nakrętkami (11), aby luźno przymocować poszerzenia stołu (9) do stołu piły (1).

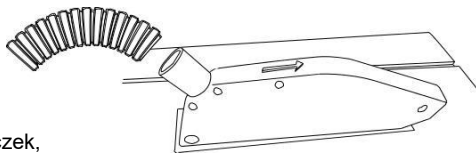
Usuń luźne wcześniej zainstalowane śruby Sześciokątne i zamocuj drugi koniec wsporników (13).

Na koniec dokręć wszystkie śruby, aby zapewnić stabilność piły i prawidłowe działanie.



KORZYSTANIE Z WĘŻA PYŁU

Zamontuj wąż odciągowy pyłu (19) na Osłonę tarczy (14).
Podłącz drugi koniec do gniazda, a do Drugiego gniazda podłącz odkurzacz pyłowy.

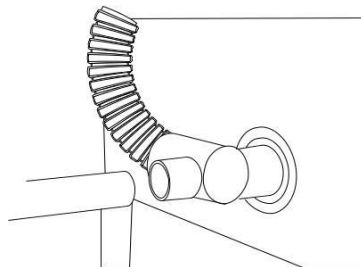


Odkurzacz musi być wyposażony w filtr cząsteczek, Ponieważ wdychanie pyłu może być szkodliwe dla zdrowia.

Uwaga: Ze względu na średnicę wylotu, do podłączenia Odkurzacza może być niezbędny adapter.

WAŻNE: Cały pył drzewny (w tym kurz z takich kompozytów Jak płyty wiórowe i płyty pilśniowe itp.) jest niebezpieczny Dla zdrowia. Może wpływać negatywnie na układ oddechowy I skórę.

Oprócz powyższych środków ostrożności zalecamy Podczas pracy używanie atestowanej maski przeciwpyłowej.

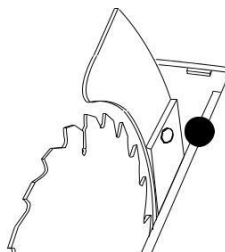


W przypadku prac związanych z narażeniem na małe drobniki Drewna należy stosować maskę klasy przynajmniej FFP2

USTAWIENIE PIŁY DO PRACY

USTAWIANIE KLINA ROZŁUPUJĄCEGO

UWAGA: Wyciągnij wtyczkę zasilania.
Ustaw ostrze piły (24) na maksymalną głębokość cięcia, Przejdź do pozycji 0° i zablokuj.
Wyjmij osłonę wału tarczy (25), poluzuj śrubę mocującą (A)
Wepchnij nóż rozłupujący (2) aż do szczeliny między stołem Piły (1) i górną krawędzią.
Nóż rozłupujący ma wys. Ok. 10cm.
Odległość między ostrzem (24) a nożem rozłupującym Powinna wynosić 3-5mm.



Dokręć śrubę i zamontuj osłonę wału tarczy.

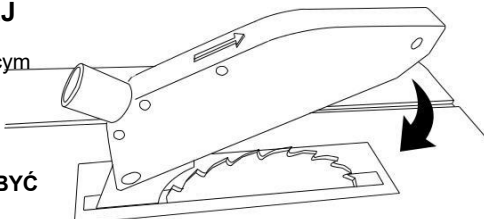
UWAGA: Zawsze upewnij się, że nóż rozłupujący znajduje się Bezpośrednio w linii z ostrzem tarczy tnącej.

MONTAŻ OSŁONY TARCZY TNĄCEJ

Zamontuj osłonę tarczy (14) na nożu rozłupującym

Ustaw osłonę tak centralnie, aby tarcza mogła swobodnie się w niej poruszać.

UWAGA: OSŁONA TARCZY MUSI ZAWSZE BYĆ OPUSZCZONA PODCZAS CIĘCIA.



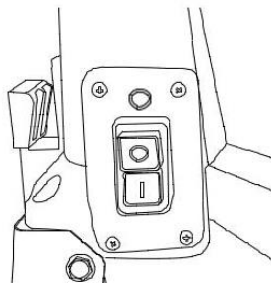
URUCHOMIENIE PIŁY I PRACA

WŁĄCZANIE / WYŁĄCZANIE ZASILANIA

Aby włączyć piłę, naciśnij zielony przycisk „I”.

Zaczekaj, aż ostrze osiągnie maksymalną prędkość obrotową przed rozpoczęciem cięcia.

Aby wyłączyć urządzenie, naciśnij czerwony przycisk „0”
Powyżej włącznika znajduje się zabezpieczenie przeciw przeciążeniowe.



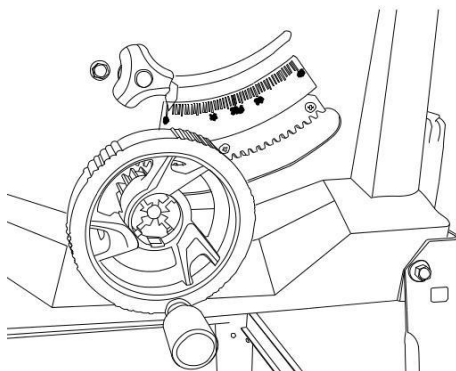
USTAWIANIE GŁĘBOKOŚCI CIĘCIA

Obróć korbę ręczną, aby ustawić tarczę piły (24) do wymaganej głębokości cięcia.

Przekręcając w lewo zwiększasz głębokość cięcia, a przekręcając w prawo zmniejszasz głębokość cięcia.

USTAWIANIE KĄTA CIĘCIA

Cofnij regulację kąta (6), dostosuj ką tarczy tnącej naciskając pokłętło w kierunku urządzenia i obracając je w tym samym czasie. Później zablokuj uchwyt blokujący.

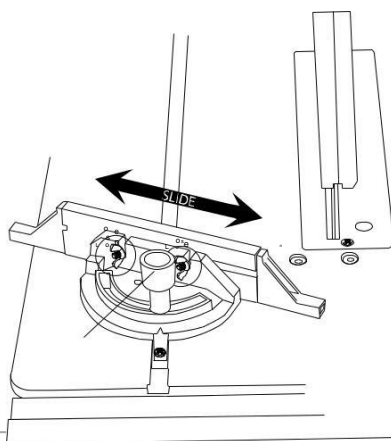


UŻYWANIE KĄTOMIERZA

Kątomierz nadaje się do większości zastosowań ale dla dodatkowej dokładności kątomierza należy używać dodatkowego urządzenia pomiarowego. Sprawdź ustawienie i dokładność kąta na niepotrzebnym kawałku drewna przed cięciem przedmiotu obrabianego.

Podczas używania lewego rownka, trzymaj mocno przedmiot lewą ręką i przesuwaj prawą. Używając prawego rowka zrób analogicznie odwrotnie.

UWAGA: Przed użyciem kątomierza usuń listwę boczną.



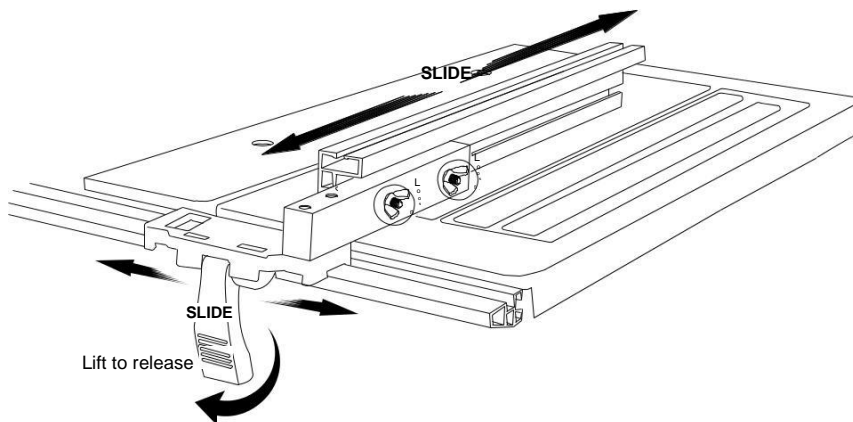
UŻYWANIE LISTWY BOCZNEJ

Wsuń dwie śruby do listwy bocznej.
Umieść zespół uchwytu na listwie bocznej, upewniając się, że dwie śruby znajdują się w przewidzianych gniazdach.
Dokręć pokrętła zabezpieczające śrub, aby przymocować listwę boczną do uchwytu

KORZYSTANIE Z LISTWY BOCZNEJ

Podnieś uchwyt do góry i przesuń listwę boczną do przedniej szczeliny, a następnie popchnij uchwyt, aby zablokować listwę boczną we właściwym położeniu.

UWAGA: Listwa boczna musi być równoległa do ostrza, aby zminimalizować ryzyko odbicia. Poluzuj dwie motylkowe śruby, aby przedłużyć długość listwy bocznej.



RODZAJE CIĘCIA

Z LISTWĄ BOCZNĄ (FIG 1)

Zabezpiecz listwę boczną na stole dobrze ją blokując.

Usuń kątomierz.

Unieś ostrze do 5mm wyżej niż wierzchołek obrabianego przedmiotu.

Trzymaj przedmiot płasko przy listwie bocznej. Utrzymuj listwę boczną około 25mm od ostrza.

UWAGA: Element obrabiany musi mieć prostą krawędź przy listwie bocznej i nie wolno go w żaden sposób wykrzywiać, skręcać ani zginać.

Ostrożnie! Trzymaj obie ręce z dala od ostrza i z dala od linii cięcia.

Włącz pilarkę i pozwól aby ostrze osiągnęło pełną prędkość.

Trzymaj obrabiany przedmiot na stole przy listwie bocznej i powoli go przesuwaj w kierunku tarczy tnącej.

Stań na wprost stołu ponieważ zmniejszy to ryzyko uderzenia i obrażeń w przypadku odrzutu lub odskoczenia kawałka drewna.

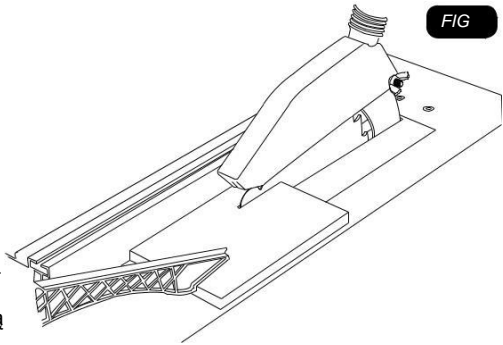
Kontynuuj popychanie przedmiotu obrabianego i użyj do tego koniecznie popychacza. **(NIE WOLNO POPYCHAĆ MATERIAŁU OBRABIAJĄCEGO RĘKĄ!).**

Popychanie drewna kontynuuj, aż zniknie z osłony i spadnie z tyłu stołu.

Nie przeciążaj silnika dociskając materiał tnący.

Nigdy nie próbuj wyciągać przedmiotu obrabianego gdy tarcza tnąca jest rozprężona.

Wyłącz przełącznik, poczekaj aż tarcza tnąca się zatrzyma i wysuń przedmiot obrabiany.



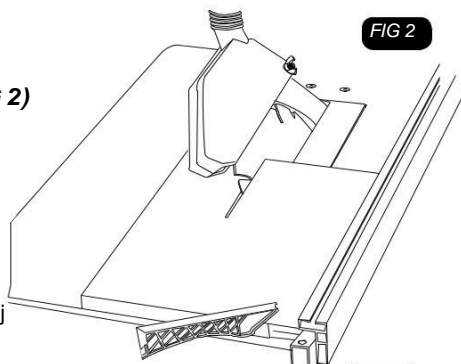
RODZAJE CIĘCIA

WYKONYWANIE CIĘCIA SKOŚNEGO (FIG 2)

Ta operacja jest taka sama jak cięcie z listwą boczną, Z wyjątkiem tego, że kąt ostrza ustawiony jest na kąt Większy niż 0°.

UWAGA: Aby uzyskać większą dokładność użyj Dodatkowego urządzenia pomiarowego.

OSTRZEŻENIE: Używaj tylko z popychaczem i dociśnij Listwę boczną aby zmniejszyć ryzyko odbicia.



CIĘCIE Z KĄTOMIERZEM (FIG 3)

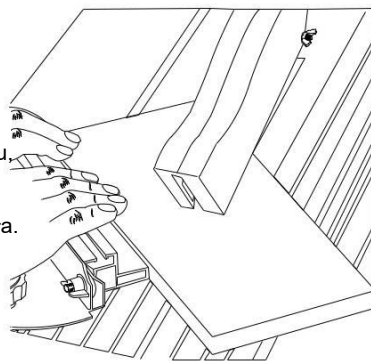
Usuń listwę boczną (12) i umieść kątomierz (23) .

Ustaw wysokość ostrza ok. 5mm nad materiałem Obrabiającym.

Trzymaj przedmiot obrabiany mocno przy kątomierzu, Obiema rękami.

Uruchom piłę i pozwól aby tarcza tnąca się rozpędziła. Mocno chwytając kątomierz i przedmiot obrabiany, Powoli przesun przedmiot przez tarczę.

UWAGA: Upewnij się, że ręce są z dala od tarczy!!



KONSERWACJA

UWAGA: Podczas czyszczenia piły stołowej należy nosić okulary ochronne i maskę. W celu optymalnego użytkowania należy regularnie sprawdzać, czy kurz i ciała obce nie dostały się do otworów wentylacyjnych w pobliżu silnika i włącznika. (5) .
W razie potrzeby użyj szczotki z miękkim włosiem.

Oczyść okolice osłony i sprawdź czy operacja się powiodła.

Jeśli korpus piły stołowej wymaga czyszczenia, wytrzyj go miękką, wilgotną szmatką.

Można użyć łagodnego detergentu, ale nie wolno używać alkoholu, benzyny ani innych środków czyszczących i nigdy nie należy stosować środków żrących na częściach z tworzyw sztucznych.

Okresowo należy nasmarować wszystkie ruchome części.

MONTAŻ / WYMIANA TARCZY

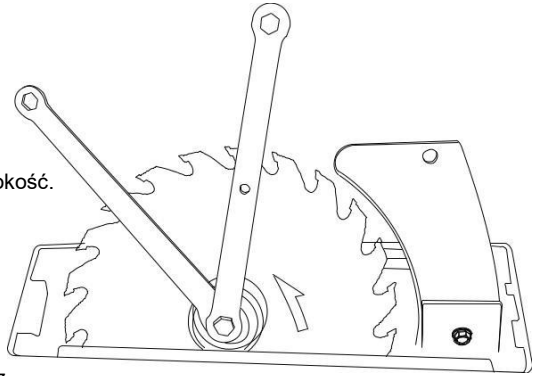
WYMIANA TARCZY TNĄCEJ

UWAGA: Wyjmij wtyczkę zasilającą z Gniazdka zasilającego przed regulacją lub Serwisowaniem i konserwacją piły.

Podnieś tarczę tnącą na maksymalną wysokość.

Wyjmij klucze serwisowe (13).

Usuń osłonę wału tarczy, aby uzyskać Dostęp do silnika i wału na którym Zamocowano tarczę tnącą.



Za pomocą kluczy (13) przytrzymaj kołnierz
Zewnętrzny i użyj drugiego klicza do poluzowania
Nakrętki samokątrującej, blokującej ostrze.

NAKRĘTKA ODKRĘCA SIĘ W RUCHU PRZECIWNYM DO RUCHU WSKAZÓWEK ZEGARA!

Nie używaj tarcz, które są uszkodzone lub zdeformowane.

OSTRZEŻENIE: Podczas wymiany tarczy, pamiętaj, że szerokość
Cięcia tarczy nie może być mniejsza niż grubość grubości korpusu piły,
Ale nie większa niż grubość noża rozłupującego.

Uważaj aby wybrać odpowiednią tarczę tnącą dobraną do ciętego materiału!

ROZWIĄZYWANIE PROBLEMÓW

PROBLEM	ROZWIĄZANIE
PIŁA SIĘ NIE WŁĄCZA	Sprawdź czy wtyczka zasilająca jest prawidłowo włożona. Sprawdź bezpiecznik i napięcie w gniazdku. Sprawdź bezpiecznik w urządzeniu. Skontaktuj się z elektrykiem.
TARCZA SIĘ NIE OBRACA	Ostrze może być zablokowane. Wyłącz i bezpiecznie Usuń blokadę. . Wał napędowy może być uszkodzony. Ostrze może być zbyt mocno dokręcone.
ZŁA WYDAJNOŚĆ CIĘCIA.	Tarcza mogła zostać zużyta. Wymień w razie potrzeby. Być może używasz nieodpowiedniej tarczy do obrabianego materiału. Guma lub smoła na pile powoduje błędny posów.
TARCZA SIĘ NIE PODNOSI ANI NIE PRZECZYŁA	Kurz i brud dostał się w mechanizmy podnoszenia i przechylania. Wyczyść urządzenie.
PIŁA PODSKAKUJE LUB MA OGROMNE WIBRACJE	Sprawdź czy nie jest zablokowana. Upewnij się, że tarcza została prawidłowo założona I we właściwym kierunku. Podłoże na którym stoi piła jest nierówne.
NIE DOKONUJE DOKŁADNEGO PRZESUWU 45° i 90° CIĘCIA	Dostosowanie kąta nie jest ustawione dokładnie. Sprawdź ostrze kątomierzem i ustaw na 0.
TARCZA NIE NABIERA PEŁNEJ PRĘDKOŚCI	Kabel przedłużający ma zbyt mały przekrój, lub jest zbyt długi, należy go wymienić na odpowiedni. Niskie napięcie sieciowe, wezwij elektryka.
	Ostrze jest tępe. Należy je wymienić. Cięcie bez listwy bocznej. Tarcza tnąca jest odwrotnie założona (w złym kierunku).

Jeśli masz więcej pytań zapraszamy do kontaktu na infolinię tel.: +48 56 400 00 56

WYRZUCANIE JAKO ODPADY

Żużyte urządzenia elektryczne nie powinny być wyrzucane do śmieci domowych. Należy je składować osobno zgodnie z dyrektywą 202/96 EC dotyczącej odpadów z wyposażenia elektrycznego, oraz powinny być utylizowane w sposób zapewniający bezpieczeństwo środowiska.

Prosi o składowanie zużytego sprzętu elektronicznego w lokalnych punktach zbioru elektrośmieci. Składowanie i utylizacja opakowań powinna odbyć się zgodnie z miejscowymi zasadami i przepisami. W celu uzyskania szczegółowych informacji należy zwrócić się do odpowiednich osób odpowiedzialnych za tego typu sprawy w najbliższym urzędzie miasta / gminy.

DODATKOWE OSTRZEŻENIA

- Miejsce pracy powinno być czyste i oświetlone. Zanieczyszczone oraz ciemne miejsca mogą być przyczyną wypadków.
 - Jeżeli urządzenie będzie używane w środowisku o dużej wilgotności, należy zastosować wyłącznik różnicowo prądowy. Użycie tego typu wyłącznika zmniejsza ryzyko porażenia prądem elektrycznym.
 - Nie wolno ciąć drewna, które zawiera ciała obce, takie jak śruby, wkręty, gwoździe, zawiasy lub inne metalowe lub twarde elementy.
 - Urządzenie musi być ustawione w taki sposób stabilny, aby było bezpieczne. Jeżeli to możliwe należy umieścić urządzenie na podłożu do którego można stopy przykręcić śrubami.
 - Urządzenie może być serwisowane tylko przez wykwalifikowanego serwisanta. Podczas naprawy lub wymiany należy stosować tylko oryginalne części zamienne MyTools. Dzięki temu mamy gwarancję bezpiecznej pracy urządzenia.
 - W celu uniknięcia niebezpieczeństwa, zniszczone przewody zasilające mogą być wymienione tylko przez producenta lub jego przedstawiciela.
 - Długość przedłużacza a wymagany przekrój – do 15m – 1,5mm² | 15-40m – 2,5mm². Używanie urządzenia z nieodpowiednim przedłużaczem grozi uszkodzeniem urządzenia oraz porażeniem prądem.
 - Bezpieczna praca z urządzeniem możliwa jest jedynie po zapoznaniu się z całością informacji na temat obsługi i zachowania bezpieczeństwa oraz pod warunkiem ścisłego przestrzegania zaleceń zawartych w niniejszej instrukcji.
- Dodatkowo, należy przestrzegać ogólnych zasad BHP i bezpieczeństwa podczas pracy.
Przed użyciem urządzenia po raz pierwszy poproś specjalistę o praktyczną demonstrację .

GWARANCJA

Gwarancja ma zastosowanie tylko wtedy, gdy produkt jest używany wyłącznie w sposób wskazany w instrukcji obsługi. Każde nadużycie produktu lub sposób jego użycia niezgodny z przeznaczeniem spowoduje unieważnienie gwarancji.

Zwracany towar nie zostanie przyjęty, chyba, że zostanie zapakowany w oryginalnym opakowaniu i wraz z odpowiednim i wypełnionym formularzem zwrotnym. Nie ma to wpływu na prawa ustawowe. Niniejsza gwarancja nie obejmuje osób korzystających z urządzenia z drugiej ręki ani do

użytku komercyjnego, profesjonalnego, przemysłowego lub komunalnego.

Gwarancja producenta / importera udzielana jest na okres 24 miesięcy na podstawie zakupu przez osobę fizyczną zwaną konsumentem, oraz na okres 12 miesięcy dla firm i przedsiębiorstw.

Podstawą do uznania gwarancji jest dołączenie dowodu zakupu.

PRAWA AUTORSKIE

Wszystkie materiały użyte w instrukcji obsługi są zastrzeżone przez GoodMajster (DOMBUD RP Golub-Dobrzyń).

Nie wolno wykorzystywać ich bez wiedzy GoodMajster. Znaki, loga, oraz schematy są zastrzeżone prawami autorskimi.

DOMBUD RP sp. z o.o.
ul. Szosa Rypińska 26
87-400 Golub-Dobrzyń
Tel. 56 400 00 56



DEKLARACJA ZGODNOŚCI UE

NR. 01/CE/23

1. Model produktu: GM-R-TS250 (M1H-ZP5-250)
2. Nazwa i adres producenta: DOMBUD RP sp. z o.o.
ul. Szosa Rypińska 26
87-400 Golub-Dobrzyń
3. **DEKLARUJE** z pełną odpowiedzialnością, że produkt:
4. Przedmiot deklaracji: **Pilarka stołowa GoodMajster**
5. Wymieniony powyżej przedmiot niniejszej deklaracji jest zgodny z odnośnymi wymaganiami unijnego prawodawstwa harmonizacyjnego:
 - Dyrektywa bezpieczeństwa maszyn MD 2006/42/WE
 - Dyrektywa niskonapięciowa LVD 2014/35/UE
 - Dyrektywa kompatybilności elektromagnetycznej EMC 2014/30/UE
 - Dyrektywa RoHS 2011/65/UE
6. I niżej wymienionymi normami zharmonizowanymi:
 - EN 55014-1:2017
 - EN 55014-2:2015
 - EN 61000-3-2:2014
 - EN 61000-3-11:2000
7. Informacje dodatkowe:
 - Moc: S6 25% 2000W
 - Napięcie: 220-240V
 - Częstotliwość napięcia: 50Hz
 - Klasa ochrony: II

Ostatnie dwie cyfry roku, w którym naniesiono oznaczenie CE: 23

Golub-Dobrzyń 17.04.2023

.....
(miejsce i data wystawienia)

Piotr Dąbrowski

(imię, nazwisko osoby upoważnionej)

DOMBUD RP sp. z o.o.
ul. Szosa Rypińska 26, 87-400 Golub-Dobrzyń
REGON: 385185188 NIP: 503000625
tel./fax: 56 683-65-43, 56 683-64-30

.....
(stanowisko)