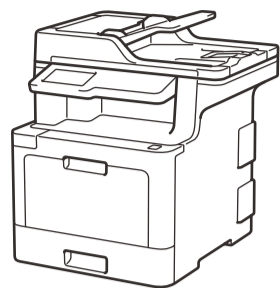
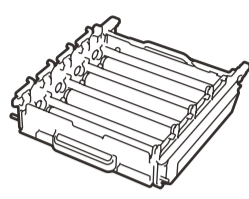




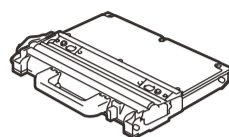
Rozpakuj urządzenie i sprawdź komponenty



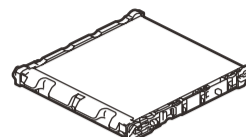
* Już zainstalowane w urządzeniu



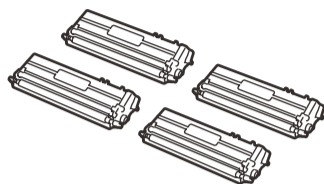
Zespół bębna*



Pojemnik na zużyty toner*



Zespół pasa*



Wkłady z tonerem*

(czarny, niebiesko-zielony, magenta i żółty)



Przewód linii telefonicznej
(Modele MFC)



Przewód zasilający



Płyta instalacyjna
Brother



Podręcznik szybkiej
obsługi



Przewodnik Bezpieczeństwa
Produktu



Podręcznik Użytkownika
(tylko w niektórych modelach)

INFORMACJA:

- Komponenty w kartonie mogą być różne w zależności od kraju.
- Dostępne interfejsy połączeń różnią się w zależności od modelu.
- Opakowanie nie zawiera przewodów do interfejsu. Jeśli to konieczne, należy zakupić prawidłowy przewód do interfejsu.

Kabel USB

Zalecamy użycie kabla USB 2.0 (typu A/B) o długości do 2 metrów.

Kabel sieciowy

Używaj kabli skrętkowych kategorii 5e (lub wyższej).

- Ilustracje w niniejszym Podręcznik szybkiej obsługi przedstawiają model MFC-L8900CDW.

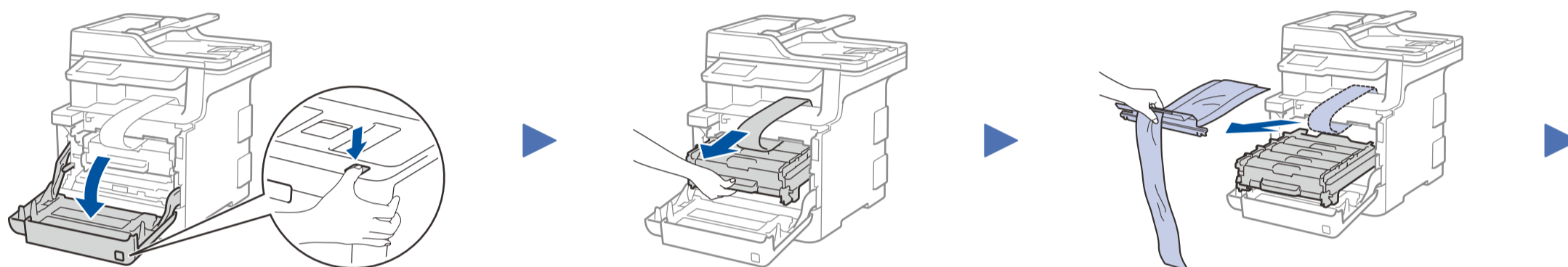
Bezpieczny dostęp sieciowy

Domyślne hasło dla tego urządzenia znajduje się na etykiecie z tyłu produktu (poprzedzone napisem „Pwd”). Zdecydowanie zalecamy jego zmianę w celu ochrony urządzenia przed nieupoważnionym dostępem.

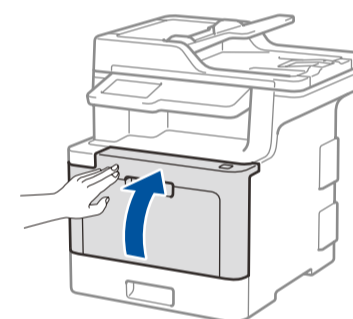
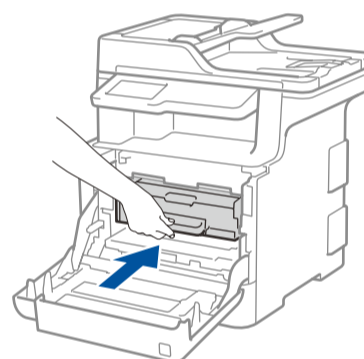
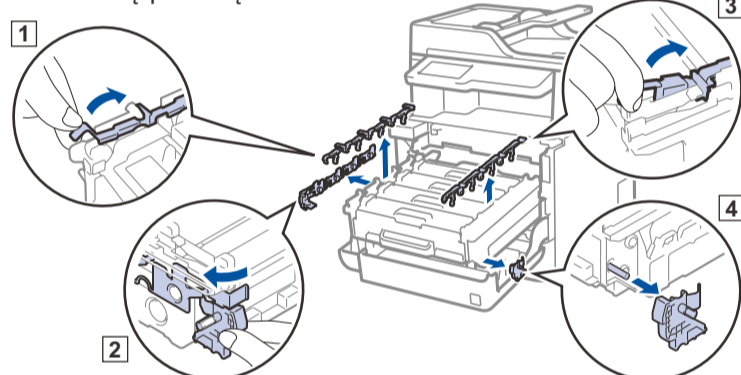


Obejrzyj Filmy wideo z odpowiedziami na często zadawane pytania, aby uzyskać pomoc dotyczącą konfiguracji urządzenia firmy Brother: solutions.brother.com/videos

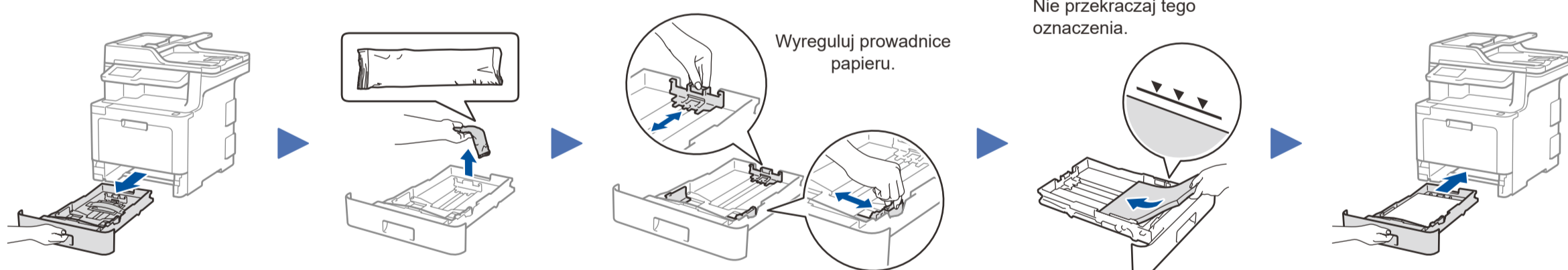
1 Usuń materiały opakowaniowe i zainstaluj zespół bębna i wkład z tonerem



Usuń taśmę pakową.



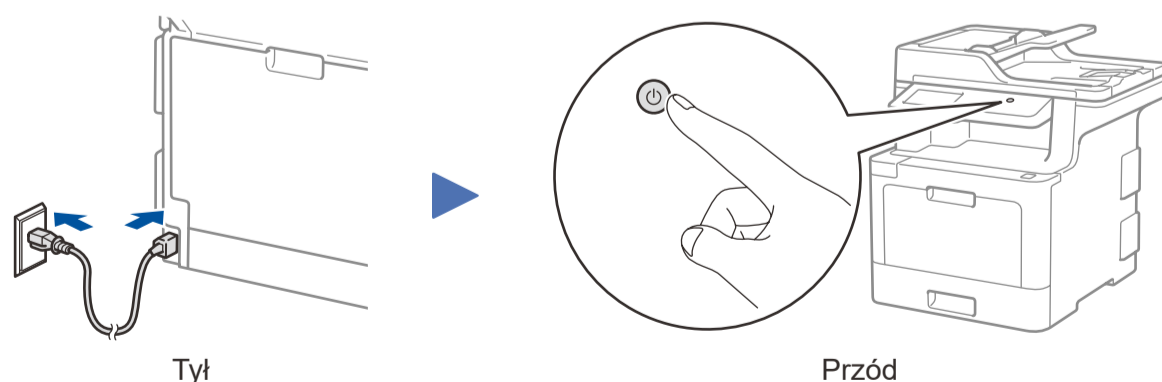
2 Włóż papier do tacy



Wyreguluj prowadnice papieru.

Nie przekraczaj tego oznaczenia.

3 Podłącz przewód zasilający i włącz urządzenie



Tył

Przód

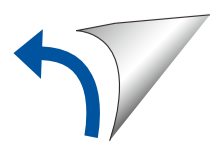
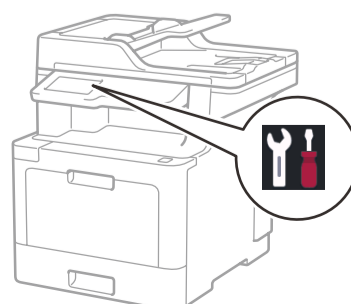
4 Wybierz kraj/język (tylko konfiguracja początkowa)

Po włączeniu urządzenia może być konieczne ustawienie kraju lub języka (w zależności od urządzenia). W razie potrzeby postępuj zgodnie z instrukcjami wyświetlanymi na ekranie.

5 Wybierz język (w razie potrzeby) (Tylko w niektórych modelach)

1. Na ekranie dotykowym urządzenia naciśnij [Ustawienia] > [Wszystkie ust.] > [Wstępne ustaw.] > [Miejscowy jęz.].
2. Naciśnij odpowiedni język.
3. Naciśnij .

* Menu [Ustawienia] dotyczy modeli DCP-L8410CDW i MFC-L8690CDW.



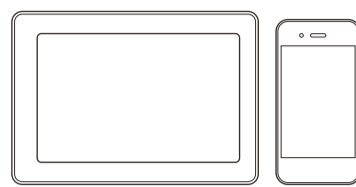
6 Wybierz inne urządzenie, które ma zostać podłączone do Twojego urządzenia

Komputer



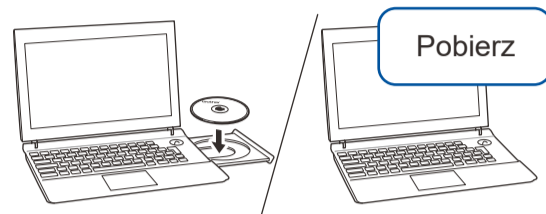
Przejdź do kroku **7** i wykonaj instrukcje.

Urządzenie mobilne



Przejdź do kroku **8** i wykonaj instrukcje.

7 Podłącz komputer



Umieść płytę instalacyjną w napędzie CD/DVD lub pobierz Pełny sterownik i pakiet oprogramowania z witryny:

Użytkownicy systemu Windows®:

solutions.brother.com/windows

Użytkownicy komputerów Macintosh:

solutions.brother.com/mac

Jeśli na komputerze jest używany niedawno wprowadzony do sprzedaży system operacyjny, odwiedź ww. witryny, aby uzyskać aktualne informacje na temat sterowników i oprogramowania.

Postępuj zgodnie z instrukcjami i monitami wyświetlanymi na ekranie.

Użytkownicy systemu Windows®:

Jeśli ekran Brother nie pojawi się automatycznie, przejdź do opcji **Komputer (Ten komputer)**. Kliknij dwukrotnie ikonę napędu CD/DVD, a następnie kliknij dwukrotnie plik **start.exe**.

Użytkownicy komputerów Macintosh:

W celu zapewnienia pełnej funkcjonalności sterownika podczas dodawania drukarki zalecane jest wybranie **sterownika CUPS**.

Gotowe

Firma Brother regularnie aktualizuje oprogramowanie sprzętowe o nowe funkcje i poprawki błędów. Informacje dotyczące najnowszego oprogramowania sprzętowego można znaleźć w witrynie solutions.brother.com/up3

Nie można nawiązać połączenia? Sprawdź następujące elementy:



Sieć bezprzewodowa



Sieć przewodowa



Połączenie USB

Uruchom ponownie bezprzewodowy punkt dostępowy/router (jeśli jest to możliwe).

Odłącz przewód.

Uruchom ponownie urządzenie i komputer, a następnie przejdź do kroku **7**.

Jeśli to nie pomoże, przejdź do kroku **8**.

Jeśli to nie pomoże, odwiedź witrynę support.brother.com, aby uzyskać dostęp do sekcji Odpowiedzi na często zadawane pytania i rozwiązywanie problemów.

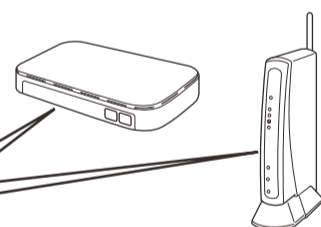
8 Alternatywna konfiguracja połączenia bezprzewodowego

Znajdź identyfikator SSID (nazwę sieci) i klucz sieciowy (hasło) bezprzewodowego punktu dostępowego/routera i zapisz te informacje w poniższej tabeli.

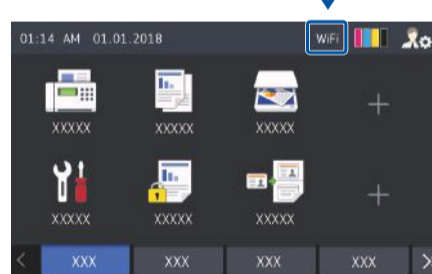
SSID (nazwa sieci)	
Klucz sieciowy (hasło)	

Naciśnij **WiFi** > [Kreator konf.] > [Tak].

SSID: XXXXXXXX
Klucz sieciowy: XXXX



Jeśli nie możesz znaleźć tych informacji, skontaktuj się z administratorem sieci lub z producentem punktu dostępowego/routera bezprzewodowego.



Jeśli nie posiadasz bezprzewodowego punktu dostępowego/routera, możesz bezpośrednio podłączyć inne urządzenie do swojego urządzenia. Dodatkową pomoc dotyczącą sieci bezprzewodowych można uzyskać w witrynie solutions.brother.com/wireless-support

Wybierz identyfikator SSID (nazwę sieci) punktu dostępowego/routera i wprowadź klucz sieciowy (hasło).

Po pomyślnym przeprowadzeniu konfiguracji połączenia bezprzewodowego na ekranie dotykowym zostanie wyświetlony komunikat [Połączony].

Jeśli konfiguracja zakończy się niepowodzeniem, uruchom ponownie urządzenie Brother oraz bezprzewodowy punkt dostępowy/router, a następnie powtórz czynności z kroku **8**.

W przypadku komputera

Przejdź do kroku **7**, aby zainstalować oprogramowanie.

W przypadku urządzenia mobilnego

Przejdź do kroku **9**, aby zainstalować aplikację.

9 Drukuj lub skanuj, używając urządzenia mobilnego

Urządzenie mobilne oraz posiadane urządzenie firmy Brother muszą być podłączone do tej samej sieci bezprzewodowej.



Użytkownicy urządzeń Apple mogą korzystać z funkcji AirPrint. Aby korzystać z funkcji AirPrint, nie trzeba pobierać żadnego oprogramowania. Aby uzyskać więcej informacji, patrz *Podręcznik Użytkownika Online*.



Pobierz i zainstaluj bezpłatną aplikację **Brother iPrint&Scan** ze sklepu dla urządzeń mobilnych, takiego jak App Store, Google Play™ lub Sklep Microsoft®, używając urządzenia mobilnego.

Brother SupportCenter to aplikacja dla urządzeń mobilnych oferująca najnowsze informacje na temat pomocy dotyczącej urządzeń Brother. Aby ją pobrać, odwiedź sklep App Store lub Google Play™.



Aplikacje opcjonalne

Można wykonywać operacje drukowania z urządzenia mobilnego i skanowania z niego przy użyciu różnych aplikacji. Aby uzyskać instrukcje, patrz *Podręcznik Użytkownika Online*.



Dodatkowa pomoc dotycząca połączeń bezprzewodowych: solutions.brother.com/wireless-support

Aby uzyskać dostęp do często zadawanych pytań, informacji dotyczących rozwiązywania problemów, a także pobierać oprogramowanie i podręczniki, odwiedź witrynę support.brother.com