

G935

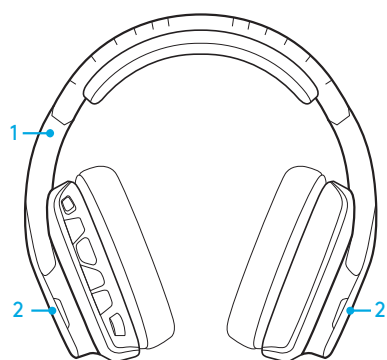
Wireless 7.1 LIGHTSYNC
Gaming Headset

User Manual



M/N: A-00079, A-00080

ZAWARTOŚĆ ZESTAWU

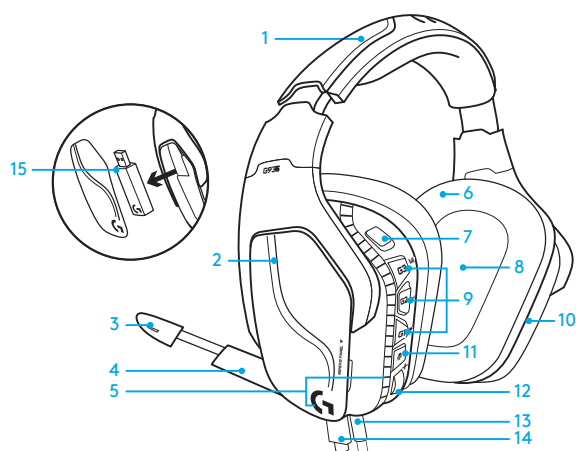


1. Zestaw słuchawkowy do gier G935
2. Niestandardowe etykiety (lewa/prawa)



3. Kabel do ładowania (USB do micro-USB, 2 m)
4. Kabel 3,5 mm (1,5 m)

FUNKCJE



1. Wyściełany pałąk ze sztucznej skóry z możliwością regulacji
2. Niestandardowe etykiety z podświetleniem z możliwością zdejmowania
3. Wskaźnik LED wyciszenia mikrofonu z wysięgnikiem
4. Składany mikrofon z wysięgnikiem
Automatyczne wyciszenie w górnej pozycji
5. Strefy podświetlenia (logo G + pasek świetlny)
6. Nakładki słuchawek ze sztucznej skóry z możliwością czyszczenia
7. Wyłącznik połączenia bezprzewodowego
8. Membrany audio Pro-G
9. Programowalne przyciski (G1/G2/G3)
10. Akumulator umieszczony w nauszniku
11. Wyciszenie mikrofonu
12. Kółko głośności
13. Połączenie 3,5 mm (urządzenie mobilne)
14. Połączenie USB do ładowania
15. Adapter bezprzewodowy USB

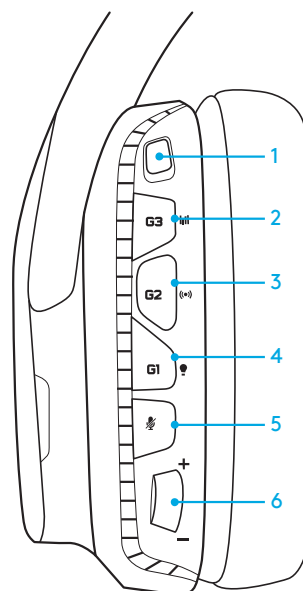
UKŁAD PRZYCISKÓW ZESTAWU SŁUCHAWKOWEGO

1. Wyłącznik połączenia bezprzewodowego
2. G3 (programowalny): domyślnie przełączanie korektora (EQ)
 - Umożliwia przełączanie ustawień korektora w oprogramowaniu Logitech G HUB
3. G2 (programowalny): domyślnie włączanie/wyłączanie dźwięku przestrzennego
4. G1 (programowalny): przełączanie podświetlenia
 - Umożliwia przełączanie ustawień podświetlenia w oprogramowaniu Logitech G HUB, w tym: oddychanie, stałe niebieskozielone, niestandardowe i wyłączone
5. Wyciszenie mikrofonu
6. Kółko głośności

Przyciski G1, G2 i G3 są programowane przy użyciu oprogramowania Logitech G HUB (tylko w trybie PC):

www.logitech.com/support/g935

Uwaga: Przyciski i kółko głośności działają tylko w trybie włączonego połączenia bezprzewodowego. Niektóre przyciski i funkcje mogą wymagać połączenia z komputerem i oprogramowania Logitech G HUB.





ZARZĄDZANIE AKUMULATOREM

Bezprzewodowy zestaw słuchawkowy G935 jest zasilany akumulatorem znajdującym się w prawym nauszniku. Kiedy bezprzewodowy zestaw słuchawkowy G935 nie jest używany, podłącz go przy użyciu portu USB na spodzie urządzenia, aby naładować. Czas potrzebny do pełnego naładowania całkowicie rozładowanego akumulatora to mniej więcej 3,5 godziny przy użyciu standardowego wyjścia USB. Aby uzyskać optymalne doświadczenia, przed pierwszym użyciem należy podłączyć urządzenie i naładować je w pełni.

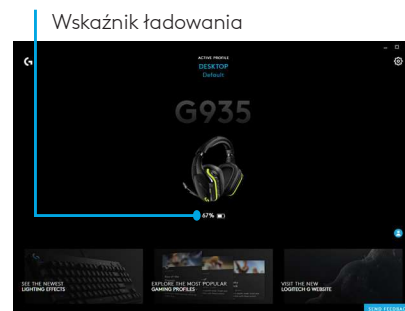
Oprogramowanie Logitech G HUB

Ekran główny w oprogramowaniu Logitech G HUB przedstawia wskaźnik naładowania akumulatora:

-  Wskazuje poziom naładowania akumulatora podczas użycia
-  Wskazuje ładowanie akumulatora

Ostrzeżenie o krytycznym poziomie naładowania akumulatora

Zestaw słuchawkowy G935 odtwarza dźwięk po osiągnięciu niskiego poziomu naładowania akumulatora. Zostaje także przyciemnione podświetlenie zestawu słuchawkowego. Po osiągnięciu krytycznego poziomu naładowania urządzenie odtwarza dźwięk, a podświetlenie wyłącza się. W przypadku odtworzenia takich dźwięków należy natychmiast podłączyć do zestawu słuchawkowego kabel USB do ładowania, aby zapewnić nieprzerwane słuchanie lub granie.



TRYB UŚPIENIA W STANIE BEZCZYNNY

Zestaw słuchawkowy G935 przełącza się w tryb uśpienia, kiedy sygnał audio nie jest odbierany przez 15 minut, co pozwala oszczędzać energię akumulatora.

W trybie uśpienia w stanie bezczynności podświetlenie urządzenia zostaje przełączone w tryb oddychania, a bezprzewodowy adapter USB zostaje odłączony.

Naciśnięcie przycisku na zestawie słuchawkowym G935 wybudza go z trybu uśpienia.

Po 30 minutach w trybie uśpienia zestaw słuchawkowy całkowicie wyłączy zasilanie, aby oszczędzać energię. Aby wybudzić zestaw słuchawkowy, należy ustawić wyłącznik w pozycji wyłączenia, a następnie w pozycji włączenia. Jeśli zestaw słuchawkowy nie będzie używany przez dłuższy czas, wyłącz zestaw i podłącz go do portu USB w celu naładowania.

DŹWIĘKI WŁĄCZANIA/ WYŁĄCZANIA I PODŚWIETLENIE

Po włączeniu zestaw słuchawkowy odtwarza dźwięk w celu potwierdzenia włączenia. Podświetlenie wykonuje sekwencję włączenia zasilania, a następnie przełącza się na aktualnie wybrany tryb podświetlenia.

Po wyłączeniu urządzenia podświetlenie zmienia kolor na niebieski i powoli gaśnie, a następnie wyłącza się.

WŁĄCZONE/WYŁĄCZONE POŁĄCZENIE BEZPRZEWODOWE

Zestaw słuchawkowy G935 ma dwa tryby pracy: połączenie bezprzewodowe włączone lub wyłączone.

Włączone połączenie bezprzewodowe

W trybie włączonego połączenia bezprzewodowego dostępnych jest większość funkcji zestawu słuchawkowego¹, w tym niestandardowe profile dźwięku, podświetlenie RGB, mikrofon, wyciszanie mikrofonu, połączenie bezprzewodowe i miksowanie dźwięku. Po rozładowaniu akumulatora podświetlenie zostaje przyciemnione i odtwarzany jest dźwięk powiadomienia o niskim poziomie naładowania. Po osiągnięciu krytycznego poziomu naładowania podświetlenie zostaje wyłączone.

Zasięg łączności bezprzewodowej²

Wewnątrz: 15 metrów

Żywotność akumulatora³

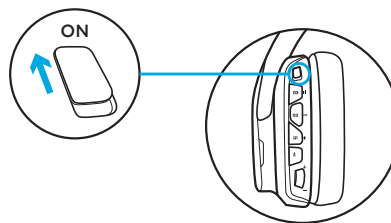
Bez podświetlenia: 12 godzin

Domyślne podświetlenie: 8 godzin

¹ Niektóre funkcje mogą wymagać oprogramowania Logitech G HUB.

² Zasięg może się różnić w zależności od warunków otoczenia.

³ Liczba cykli ładowania akumulatora jest ograniczona. Żywotność akumulatora została zmierzona przy poziomie głośności 50%.



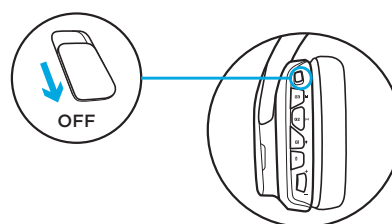
Wyłączone połączenie bezprzewodowe (tryb pasywny)

W trybie wyłączonego połączenia bezprzewodowego (pasywnym) zestaw słuchawkowy działa w pasywnym trybie bez zasilania. Zestaw będzie odtwarzać dźwięk z dowolnego urządzenia podłączonego do wejścia 3,5 mm na zestawie.

Funkcje wymagające zasilania, takie jak dźwięk przestrzenny 7.1, niestandardowe profile dźwięku, przyciski na zestawie słuchawkowym, kółko głośności oraz dostosowywanie podświetlenia/przycisków, nie będą działać w tym trybie.

Mikrofon z wysięgnikiem nie jest dostępny dla urządzeń podłączonych w tym trybie poprzez złącze audio 3,5 mm na zestawie słuchawkowym.

Ten tryb pozwala wydłużyć żywotność akumulatora.

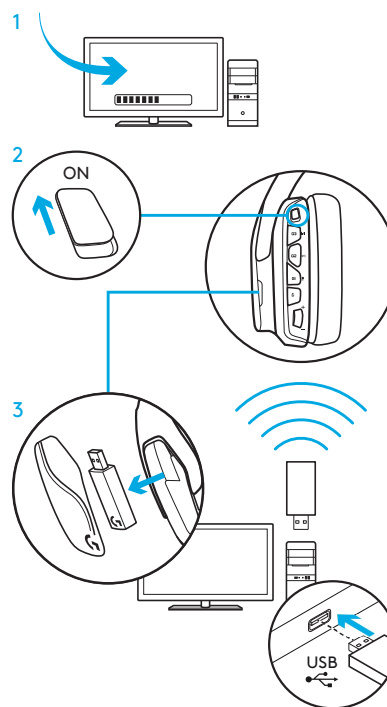


KONFIGURACJA DLA KOMPUTERA (TRYB PC)

1. Pobierz i zainstaluj oprogramowanie Logitech G HUB:
www.logitech.com/support/g935
2. Ustaw przełącznik w pozycji włączonego trybu bezprzewodowego.
3. Podłącz bezprzewodowy adapter USB do komputera. Zestaw słuchawkowy połączy się automatycznie.

Miksowanie źródeł audio

W przypadku, gdy zestaw G935 jest połączony z bezprzewodowym adapterem USB, można także użyć kabla 3,5 mm w celu podłączenia innego źródła dźwięku (takiego jak smartfon). Oba źródła dźwięku można odtwarzać jednocześnie.



KONFIGURACJA DLA KOMPUTERA (POŁĄCZENIE 3,5 MM)

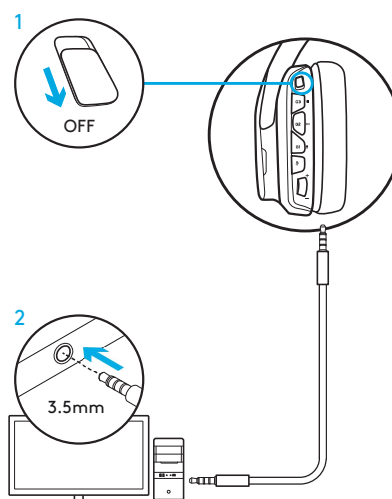
KONFIGURACJA DLA KOMPUTERA (POŁĄCZENIE 3,5 MM)

Zestaw G935 można także podłączyć do urządzeń audio wyłącznie za pomocą kabla 3,5 mm.

1. Ustaw przełącznik na tryb wyłączonego połączenia bezprzewodowego (pasywny tryb audio) lub na tryb włączonego połączenia bezprzewodowego (aktywny tryb audio) z dodatkowymi funkcjami (patrz sekcja „Włączone/wyłączone połączenie bezprzewodowe”).
2. Podłącz do komputera za pomocą kabla 3,5 mm

Niektóre funkcje, takie jak dźwięk przestrzenny 7.1, przyciski na zestawie słuchawkowym, kółko głośności oraz dostosowywanie podświetlenia i funkcji przycisków, nie będą działać bez połączenia USB. Mikrofon z wysięgnikiem jest niedostępny dla urządzenia 3,5 mm podczas pracy w trybie wyłączonego połączenia bezprzewodowego.

Niektóre komputery mogą wymagać 4-biegunowego rozgałęziacza 3,5 mm mikrofon/stereo (brak w zestawie) w celu użycia funkcji mikrofonu w tym trybie.

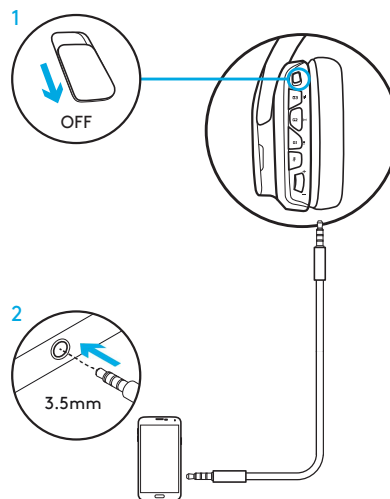


KONFIGURACJA DLA URZĄDZENIA MOBILNEGO

1. Ustaw przełącznik na tryb wyłączonego połączenia bezprzewodowego (pasywny tryb audio) lub na tryb włączonego połączenia bezprzewodowego (aktywny tryb audio) z dodatkowymi funkcjami (patrz sekcja „Włączone/wyłączone połączenie bezprzewodowe”).

2. Podłącz zestaw słuchawkowy do urządzenia mobilnego za pomocą kabla 3,5 mm.

Mikrofon z wysięgnikiem jest dostępny tylko w trybie włączonego połączenia bezprzewodowego.



KONFIGURACJA DLA KONSOLI: XBOX ONE™, PS4™ LUB SWITCH™

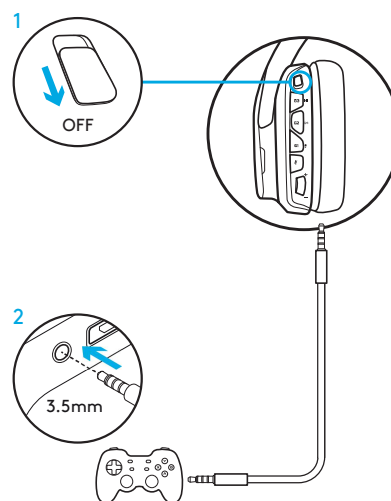
1. Ustaw przełącznik na tryb wyłączonego połączenia bezprzewodowego (pasywny tryb audio) lub na tryb włączonego połączenia bezprzewodowego (aktywny tryb audio) z dodatkowymi funkcjami (patrz sekcja „Włączone/wyłączone połączenie bezprzewodowe”).
2. Podłącz zestaw słuchawkowy do kontrolera konsoli za pomocą kabla 3,5 mm.
 - Konsola Xbox One może wymagać adaptera zestawu słuchawkowego Xbox One (sprzedawany oddzielnie).

Konfiguracja konsoli PlayStation (ustawienia)

1. Podłączanie zestawu słuchawkowego
2. Otwórz ustawienia
3. Wybierz pozycję „Sound and Screen”
4. Wybierz opcję „Audio Output Settings”
5. Ustaw opcję „Output to Headphones” na „All Audio”

Zestaw słuchawkowy nie będzie działał po podłączeniu do konsoli Xbox One bezprzewodowego adaptera USB do miksowania.

Mikrofon z wysięgnikiem jest dostępny tylko w trybie włączonego połączenia bezprzewodowego.



ALTERNATYWNA KONFIGURACJA DLA KONSOLI SONY PLAYSTATION® 4 I NINTENDO SWITCH™

Praca w trybie bezprzewodowym

1. Ustaw przełącznik w pozycji włączonego trybu bezprzewodowego.
2. Podłącz zestaw słuchawkowy do konsoli za pomocą bezprzewodowego adaptera USB.

Uwaga: Niektóre przyciski i funkcje mogą nie działać po podłączeniu do konsoli PlayStation 4. Programowanie podświetlenia i przycisków nie jest dostępne w przypadku konsoli PlayStation. Dźwięk przestrzenny 7.1 jest niedostępny po podłączeniu do konsoli PlayStation.

Konfiguracja konsoli PlayStation (ustawienia)

1. Podłącz zestaw słuchawkowy przy użyciu kabla USB lub 3,5 mm
2. Otwórz ustawienia
3. Wybierz pozycję „Sound and Screen”
4. Wybierz opcję „Audio Output Settings”
5. Ustaw opcję „Output to Headphones” na „All Audio”

Konfiguracja Nintendo Switch (ustawienia)

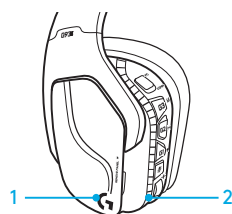
1. Ustaw przełącznik w pozycji włączonego trybu bezprzewodowego.
2. Podłącz bezprzewodowy adapter USB do portu USB w stacji dokującej Switch TV
3. Wyjście audio zmieni się automatycznie na zestaw słuchawkowy

DOSTOSOWYWANIE STREFY PODŚWIETLENIA RGB

- **Strefa 1:** logo G
- **Strefa 2:** pasek podświetlenia

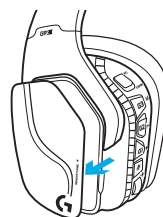
Obie strefy podświetlenia można zaprogramować przy użyciu oprogramowania Logitech G HUB (tylko w trybie PC).

www.logitech.com/support/g935



DOSTOSOWYWANIE ETYKIET

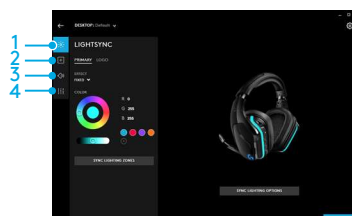
Lewą i prawą etykietę niestandardową można zdjąć i zamienić na inne etykiety niestandardowe.



OPROGRAMOWANIE LOGITECH G HUB

Programowanie przycisków G, podświetlenia, korektora i dźwięku przestrzennego jest możliwe przy użyciu oprogramowania Logitech G HUB.

1. Podświetlenie LIGHTSYNC
2. Przypisania
3. Akustyka
4. Korektor

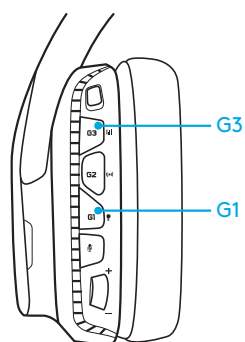


PRZEŁĄCZANIE KOLORÓW/KOREKTORA

Przyciski G1 i G3 zostały wstępnie zaprogramowane do przełączania profili podświetlenia i korektora.

Kiedy zestaw słuchawkowy jest podłączony do systemu z oprogramowaniem Logitech G HUB, możliwe jest przełączanie między wszystkimi opcjami korektora lub podświetlenia, które zostały zaprogramowane w oprogramowaniu Logitech G HUB.

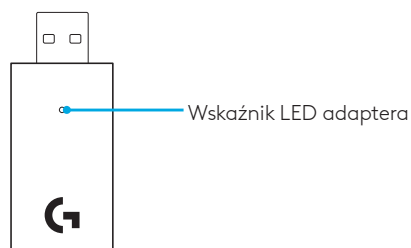
Kiedy zestaw słuchawkowy nie jest podłączony do systemu z oprogramowaniem Logitech G HUB, możliwe jest przełączanie między niestandardowymi profilami korektora lub podświetlenia, które zostały zapisane we wbudowanej pamięci zestawu. Takie profile można zaprogramować za pomocą oprogramowania Logitech G HUB.



INSTRUKCJE PAROWANIA

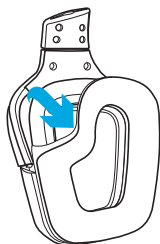
Jeśli urządzenie rozłączy parę lub gdy otrzymasz zastępczy bezprzewodowy adapter USB, wykonaj te instrukcje, aby sparować urządzenie z bezprzewodowym adapterem USB:

1. Podłącz bezprzewodowy adapter USB
2. Włóż szpilkę do portu resetowania adaptera, aby zainicjować tryb parowania
3. Wskaźnik na adapterze zacznie migać
4. Włącz zestaw słuchawkowy
5. Naciśnij i przytrzymaj przycisk „Wyciszenie mikrofonu” przez 15 sekund, aby zainicjować tryb parowania
6. Logo G zestawu słuchawkowego będzie migać na zielono, wskazując tryb parowania
7. Po zakończeniu parowania logo zacznie świecić jednolitym kolorem, a następnie powróci do aktualnie wybranego trybu podświetlenia



CZYSZCZENIE NAKŁADEK SŁUCHAWEK

1. Zdejmowanie



2. Mycie

- a. Po zdjęciu ze słuchawek nakładki można przetrzeć wilgotną ściereczką. Nie używać detergentu.
- b. Nakładki należy wysuszyć miękkim ręcznikiem i nie wolno ich wyżywać.
- c. Przed ponownym założeniem pozostaw nakładki słuchawek do wyschnięcia.

3. Wymiana

