

ELLE

Gourmet



PL


EKSPRES DO KAWY
EKCMP80BUEU | EKCMP801WHEU

INSTRUKCJA OBSŁUGI

WAŻNE INFORMACJE DOTYCZĄCE BEZPIECZEŃSTWA

PROSIMY PRZECZYTAĆ I ZACHOWAĆ TE WAŻNE INSTRUKCJE

Podczas korzystania z urządzeń elektrycznych należy zawsze przestrzegać podstawowych zasad bezpieczeństwa, aby zmniejszyć ryzyko pożaru, porażenia prądem oraz obrażeń, w tym:

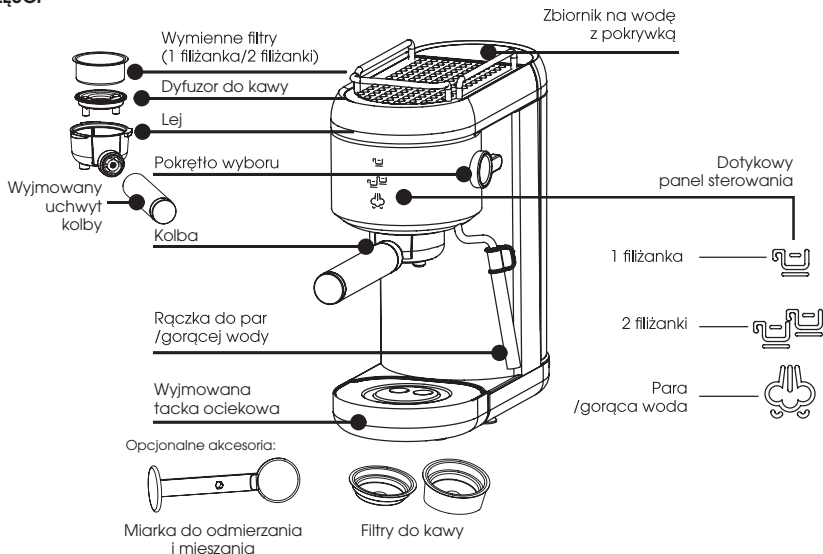
1. Przeczytaj wszystkie instrukcje przed użyciem.
2. W sytuacji awaryjnej natychmiast wyjmij wtyczkę z gniazdka.
3. Sprawdź, czy napięcie podane na tabliczce znamionowej odpowiada napięciu w Twojej instalacji elektrycznej.
4. Używaj urządzenia wyłącznie zgodnie z opisem w tej instrukcji, zwłaszcza pod kątem kompatybilnych funkcji, kapsulek, marek oraz rodzaju kawy mielonej.
5. Urządzenie jest przeznaczone do użytku domowego oraz podobnych zastosowań, takich jak:
 - wyłącznie użytki wewnętrzne i domowe,
 - użytkowanie przez gości w hotelach, motelach i innych obiektach mieszkalnych,
 - w pensjonatach typu „bed and breakfast”,
 - w kuchniach pracowniczych w sklepach, biurach i innych miejscach pracy.
6. Urządzenie nie jest przeznaczone do obsługi przez osoby (w tym dzieci) o ograniczonych zdolnościach fizycznych, sensorycznych lub umysłowych, ani przez osoby bez doświadczenia, chyba że znajdując się pod odpowiednim nadzorem. Dzieci nie powinny bawić się urządzeniem.
7. NIE stawiaj urządzenia na gorącym palniku gazowym lub elektrycznym, w nagrzanym piekarniku ani na metalowej powierzchni. Upewnij się, że podłoże jest równe, czyste i suche. Nie pozwól, aby przewód zwisał poza blat lub dotykał gorących powierzchni.
8. NIE używaj urządzeń elektrycznych wewnątrz komór lub szafek do przechowywania żywności, chyba że producent to dopuszcza.
9. Unikaj używania przedłużacza — może się przegrzać i spowodować pożar. Jeśli użycie jest konieczne, przedłużacz musi mieć moc co najmniej 2000 W i być uziemiony.
10. To normalne, że wtyczka może być ciepła, jednak luźne gniazdko może powodować przegrzewanie i deformację wtyczki. W razie potrzeby skontaktuj się z elektrykiem.
11. NIE używaj urządzenia, jeśli przewód lub wtyczka są uszkodzone, urządzenie nie działa prawidłowo, upadło lub zostało uszkodzone. Oddaj je do autoryzowanego serwisu.
12. Aby uniknąć pożaru, porażenia prądem i obrażeń, NIE zanurzaj przewodu, wtyczki ani podstawy urządzenia w wodzie lub innych płynach.
13. Nie przeciągaj przewodu pod dywanami ani nie przykrywaj go chodnikiem. Ułóż go poza drogą komunikacyjną. Nigdy nie zostawiaj urządzenia włączonego bez nadzoru.
14. NIE kładź niczego poza filiżankami do podgrzewania na górnym panelu ekspresu (jeśli taki posiada).
15. NIE używaj urządzenia z pustym zbiornikiem na wodę. Wlewaj wyłącznie wodę — nie dodawaj innych płynów ani żywności.
16. Zalecamy używanie zimnej, filtrowanej wody — woda destylowana lub demineralizowana może wpływać na smak kawy i sprzyjać powstawaniu kamienia.
17. Upewnij się, że kolba jest prawidłowo zamocowana przed rozpoczęciem parzenia. Nigdy nie wyjmuj jej podczas pracy — urządzenie jest pod ciśnieniem.
18. NIE dotykaj gorących powierzchni — używaj uchwytów i pokręteł.
19. Gorąca woda i para mogą powodować poparzenia. Nie kieruj ich w stronę ciała.
20.  **OSTRZEŻENIE:** Nie otwieraj pokrywy ani uchwytu podczas pracy urządzenia. Zdjęcie pokrywy w trakcie parzenia może spowodować oparzenia parą.
21. Używanie akcesoriów innych niż zalecane przez producenta może powodować pożar, porażenie prądem lub obrażenia.
22. Przed wyrzuceniem opakowania upewnij się, że wyjęto wszystkie części. Torby foliowe i elementy opakowania przechowuj z dala od dzieci.
23. Odłącz urządzenie od gniazdka, gdy nie jest używane oraz przed czyszczeniem. Pozwól mu ostygnąć przed zdejmowaniem części i ich czyszczeniem.

UWAGA!

- Nie wyjmuj zbiornika na wodę, gdy urządzenie pracuje — może to spowodować rozlanie wody lub zassanie powietrza do systemu.
- Gorąca para jest niebezpieczna — nie kieruj jej w stronę ciała.

JAK UŻYWAĆ

OPIS CZĘŚCI



Przed wyrzuceniem kartonu sprawdź, czy wszystkie części są na swoim miejscu. Wszystkie plastikowe torby i inne opakowania wyrzucić w bezpieczny sposób, ponieważ mogą one stanowić zagrożenie dla dzieci.

SCHEMAT DZIAŁANIA

1. URUCHOMIENIE



1. Napełnij zbiornik wodą (zalecamy użycie przefiltrowanej wody).



2. Po podłączeniu urządzenie wyemituje sygnał dźwiękowy, a trzy wskaźniki zamigają raz, co oznacza, że urządzenie znajduje się w trybie oszczędzania energii.



Wskazówka:

- Jeśli ekspres nie zasysa wody i jednocześnie nie wypływa kawa, przekręć pokrętko w pozycję pary, aby uwolnić powietrze z układu — po tym urządzenie zacznie działać prawidłowo.



2. PARZENIE KAWY/ESPRESSO



1. Rozgrzewanie: Dotknij dowolnego przycisku, aby rozpocząć rozgrzewanie, a wskaźniki zaczną migać.



2. Tryb gotowości: Po zakończeniu nagrzewania wszystkie wskaźniki świecą się światłem ciągłym, co oznacza, że urządzenie jest gotowe do pracy.



3. Wybierz odpowiedni filtr na jedną lub dwie porcje zgodnie z oznaczeniami i wsyp właściwą ilość kawy mielonej lub włóż saszetkę. Ubij kawę do odpowiedniej gęstości albo umieść saszetkę dokładnie na środku. Aby nauczyć się przygotowywać idealne espresso, warto zajrzeć do specjalistycznych poradników.



4. Włóż kolbę obróć ją, aby dobrze ją zablokować.



5. Naciśnij przycisk „Jedna filiżanka/Dwie filiżanki”, aby zaparzyć espresso.



6. Podczas parzenia kontrolka będzie migać do momentu zakończenia procesu. Aby zatrzymać proces, należy nacisnąć dowolny przycisk.

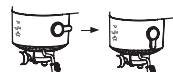


7. Po zakończeniu parzenia kawy urządzenie przełączy się w tryb czuwania, a wszystkie wskaźniki pozostaną włączone.



8. Obróć kolbę, aby ją zwolnić, usuń zużyte fusy kawowe, a następnie dokładnie wyczyść filtr przed kolejnym użyciem.

3. DO PRZYGOTOWANIA KAWY CAPPUCCINO LUB LATTE, GORĄCA WODA



1. Obróć pokrętkę wyboru z pozycji kawy do pozycji pary/gorącej wody.



2. Wlej około 80–120 ml mleka do dzbanka/filiżanki, aby przygotować się do spieniania mleka. Aby uzyskać idealny efekt spieniania, zaleca się używanie mleka pełnego zamiast mleka odtłuszczonego lub o niskiej zawartości tłuszczu.



3. Zanurz dyszę parową w dzbanku na głębokość około 10–15 mm i naciśnij przycisk pary, aby rozpocząć podawanie pary, która spieni mleko do podwójnej lub potrójnej objętości, utrzymując temperaturę na poziomie około 60–70°C.



4. Naciśnij przycisk pary, aby zatrzymać spienianie, a Twoja pianka mleczna będzie gotowa.



5. Powtórz powyższe wskazówki, aby przygotować espresso. Zaleca się przygotowanie go z wyprzedzeniem.



6. Wlej piankę mleczną do filiżanki i delektuj się.

Wskazówka:



- Pełnotłuste mleko schłodzone w lodówce najlepiej sprawdza się do spieniania.
- Aby uzyskać idealną piankę, zawsze używaj odpowiedniego naczynia oraz zachowuj właściwy kąt i głębokość podczas spieniania.



Aby uzyskać gorącą wodę, wystarczy dwukrotnie dotknąć przycisku „steam”, a gorąca woda zacznie wypływać z dyszy pary. Możesz ponownie dotknąć przycisku, aby zatrzymać dozowanie, lub proces zatrzyma się automatycznie po osiągnięciu około 120 ml.

4. PROGRAMOWANIE WIELKOŚCI FILIŻANKI



1. Włóż i zablokuj kolbę z odpowiednim filtrem oraz porcją kawy mielonej. W trybie czuwania przytrzymaj odpowiedni przycisk, aby rozpocząć parzenie kawy (nie puszczaj palca, dopóki nie osiągniesz żądanej objętości).



2. Zwolnij przycisk, gdy napar osiągnie pożądaną objętość — ustawiona wielkość filiżanki zostanie zapamiętana.

Wskazówka:



- Ustawiaj objętość zgodnie z preferencjami, jednak nie większą niż 120 ml.
- Różne rodzaje mleka dają różne ilości pianki.
- Upewnij się, że kawa ma odpowiedni stopień mielenia i właściwą ilość — wpływa to na kontrolę objętości naparu.



Wskazówka:

- Podczas wymiany filtra do kawy możesz użyć krawędzi nowego filtra jako dźwigni, aby delikatnie podważyć i wyjąć stary filtr z lejka.

CZYSZCZENIE I KONSERWACJA

1. CZYSZCZENIE SYSTEMU

Aby odświeżyć wewnętrzne elementy systemu, możesz kilkakrotnie uruchomić proces parzenia kawy bez kawy w filtrach; w razie potrzeby powtórz to kilka razy. Możesz także od czasu do czasu przeczesać wnętrze grupy zaparządzającej miękką szczoteczką. Obudowę czyść miękką, wilgotną ściereczką. Zbiornik na wodę, tackę ociekową i filtry można myć w ciepłej wodzie (nie gorącej). Zawsze czyść dyszę pary miękką, wilgotną ściereczką; łatwiej jest użyć trochę pary podczas czyszczenia.

Uwaga: Przed przystąpieniem do czyszczenia urządzenia ściereczką lub szczoteczką, odłącz wtyczkę z gniazdka.

Nie zanurzaj urządzenia ani przewodu zasilającego w wodzie ani w innych płynach. Poczekaj, aż urządzenie ostygnie, zanim rozpoczniesz czyszczenie.

2. ODKAMNIENIE

Wybierz zalecany środek odkamieniający od dostawcy Twojego urządzenia.

Instrukcja:

1. Napełnij zbiornik 200 ml czystej wody.
2. Wsyp 3 g środka odkamieniającego, odczekaj 5 minut lub zamieszaj, aby się rozpuścił.
3. Zamontuj zbiornik prawidłowo na urządzeniu i przytrzymaj trzy przyciski przez 3 sekundy, aby wejść w tryb odkamieniania — urządzenie rozpocznie pracę i zakończy cykl automatycznie.
4. Odczekaj 10 minut, napełnij zbiornik czystą wodą i ponownie uruchom tryb odkamieniania, aby wypłukać urządzenie do momentu automatycznego zatrzymania.

Zalecany interwał odkamieniania

Rodzaj wody	Częstotliwość odkamieniania
Woda miękka (filtrowana)	Co 1500 cykli parzenia
Woda twarda (kranowa)	Co 500 cykli parzenia

ROZWIĄZYWANIE PROBLEMÓW

PROBLEM	ROZWIĄZANIE
Wskaźniki wyłączone	Sprawdź wtyczkę lub naciśnij dowolny przycisk, aby wybudzić
Brak wypływu kawy	Upewnij się, że kawa nie jest zmielona zbyt drobno. Spróbuj najpierw puścić gorącą wodę bez kawy lub kapsułki. Upewnij się, że zbiornik na wodę jest napełniony i prawidłowo zamontowany.
Kawa nie jest wystarczająco gorąca	Podgrzej filiżankę; w razie potrzeby odkamień urządzenie.
Kawa wypływa wolno, kroplami	W urządzeniu mógł nagromadzić się kamień — odkamień ekspres lub puść trochę gorącej wody, a następnie spróbuj ponownie z kawą

Brak piany mlecznej	Upewnij się, że końcówka dyszy pary nie jest zatkana resztkami mleka; jeśli tak, przebij otwór igłą. Zawsze czyść dyszę pary ściereczką po każdym użyciu. Sprawdź też, czy pokrętko znajduje się w odpowiedniej pozycji.
Głośna praca pompy	Powtórz proces parzenia. Upewnij się, że zbiornik na wodę jest napełniony i prawidłowo zamocowany.
Przeciekanie kolby	Upewnij się, że kolba została dobrze zablokowana i że na rancie filtra nie ma kawy. Wymień uszczelkę, jeśli jest zużyta.
Migające kontrolki i sygnały dźwiękowe	Napełnij zbiornik i dotknij dowolnego przycisku, aby zatrzymać sygnał.
Piana mleczna jest mało gęsta	Wyczyść dyszę pary i upewnij się, że otwór zasysania powietrza jest drożny i ustawiony pionowo.

OSZCZĘDZANIE ENERGII

- Aby oszczędzać energię, odłącz urządzenie od zasilania, gdy nie jest używane przez dłuższy czas.
- Automatyczne wyłączenie: urządzenie wyłączy się automatycznie po 8 minutach bezczynności.
- Możesz dotknąć dowolnego przycisku, aby je wybudzić.
- Urządzenie przeznaczone do użytku hotelowego musi być wyposażone w ręczny wyłącznik bezpieczeństwa z automatycznym wyłączeniem, który dezaktywuje urządzenie w ciągu maksymalnie 8 minut od podłączenia zasilania, jeśli nie jest używane.



UTYLIZACJA

Prawidłowa utylizacja tego produktu.

Ten symbol oznacza, że tego urządzenia nie należy traktować jak odpadów domowych. Zamiast tego należy je oddać do odpowiedniego punktu zbiórki w celu recyklingu sprzętu elektrycznego i elektronicznego.



Skorzystaj z usług zwrotu lub odbioru dostępnych w Twojej okolicy lub skontaktuj się ze sprzedawcą, u którego zakupiono ten produkt.

Zgodnie z naszą polityką ciągłego rozwoju produktów zastrzegamy sobie prawo do wprowadzania zmian w specyfikacji produktu, opakowania oraz dokumentacji bez wcześniejszego powiadomienia.

SPECYFIKACJA

Model: EKCMP801 Series

Napięcie: 220–240V~

Moc: 1400W

Częstotliwość: 50–60Hz

Pojemność zbiornika na wodę: 1 l

WARUNKI GWARANCJI

1. Niniejsza gwarancja jest udzielana przez firmę COMTEL GROUP spółka z ograniczoną odpowiedzialnością sp.k. z siedzibą Wola Dębińska 572, 32-852 Dębno, Tel: 14 68 49 418 nazywana w dalszej części gwarancji Gwarantem/Autoryzowanym Serwisem.
 2. Niniejsza gwarancja dotyczy wyłącznie produktów pod marką ELLE (serie ELLE Home oraz ELLE Gourmet) zakupionych na terytorium Rzeczypospolitej Polskiej.
 3. Aby skorzystać z gwarancji należy przekazać kompletne urządzenie wraz z kartą gwarancyjną i dowodem zakupu w miejscu zakupu lub do importera – gwaranta.
 4. Okres gwarancji wynosi 24 miesięcy od daty zakupu sprzętu. Zakup produktu w ramach firmy objęty jest 12 miesięczną gwarancją
 5. W przypadku wad uniemożliwiających korzystanie ze sprzętu okres gwarancji ulega przedłużeniu o czas od dnia zgłoszenia wady do dnia wykonania naprawy.
 6. Gwarancja uprawnia do bezpłatnych napraw nabytego sprzętu, polegających na usunięciu wad fizycznych, które ujawniły się w okresie gwarancyjnym, z zastrzeżeniem punktu 10.
 7. Zgłoszenie wad sprzętu powinno zawierać:
 - dowód zakupu towaru, (oryginał lub kopia)
 - nazwę , model towaru, jeżeli są to nr fabryczne urządzenia,
 - datę sprzedaży (bez skreśleń i poprawek),
 - dokładny opis uszkodzenia, wady,
 - podpis i pieczętkę sprzedawcy.
 8. Gwarant w terminie 14 dni roboczych od daty zgłoszenia wady ustosunkuje się do zgłoszonej reklamacji. Jeśli do dokonania naprawy wystąpi konieczność sprowadzenia części zamiennych z zagranicy termin naprawy może ulec przedłużeniu do czasu sprowadzenia niezbędnych elementów, lecz maksymalnie do 30 dni roboczych od daty otrzymania towaru do naprawy.
 9. Reklamujący powinien dostarczyć towar odpowiednio zabezpieczony przed uszkodzeniem w czasie transportu.
 10. Gwarancja nie obejmuje:
 - uszkodzeń mechanicznych, chemicznych, termicznych i korozji,
 - uszkodzeń spowodowanych działaniem czynników zewnętrznych, niezależnych od producenta, a w szczególności wynikłych z użytkowania niezgodnego z Instrukcja Obsługi,
 - usterek powstałych w wyniku niewłaściwego montażu sprzętu,
 - samowolnych, dokonywanych przez użytkownika lub inne nieupoważnione osoby napraw, przeróbek lub zmian konstrukcyjnych.
 - używania urządzeń w celach komercyjnych,
 - zaniki sygnału podczas jazdy spowodowane odległością od nadajnika lub źle wykonaną instalacją antenową, -uszkodzenie sprzętu, który nie został dostarczony do serwisu w oryginalnym i bezpiecznym opakowaniu, -uszkodzenie plomby gwarancyjnej powoduje utratę gwarancji
 - kabli, baterii, akumulatorów, słuchawek, przewodów, wtyczki, uszkodzenia powłok lakierniczych i nadruków , ścierających się pod wpływem eksploatacji, nalepki itp.
 11. Niedopuszczalne jest używanie ogrzewacza w pomieszczeniach o dużym zapyleniu - powoduje to bardzo duże zagrożenie pożarowe oraz zniszczenie urządzenia. Uszkodzenie spowodowane osiadaniami kurzu i pyłów na urządzeniu nie podlega gwarancji.
 12. Niniejsza gwarancja nie ogranicza, nie zawiesza ani nie wyłącza uprawnień kupującego w stosunku do sprzedawcy, wynikających z niezgodności towaru konsumpcyjnego z umową.
 13. Klientowi przysługuje prawo do wymiany sprzętu na inny, posiadający te same zbliżone parametry techniczne w przypadku:
 - jeżeli w okresie gwarancji Serwis Autoryzowany dokona 3 napraw tej samej usterki , a sprzęt nadal będzie nadal wykazywał wady uniemożliwiające używanie go,
 - jeżeli Autoryzowany Serwis uzna że usunięcie wady nie jest możliwe
 14. W przypadku gdy naprawa, bądź wymiana urządzenia na nowe jest niemożliwa, reklamującemu przysługuje prawo do zwrotu zapłaconej kwoty.
- Każdy reklamowany sprzęt serwis comtel sprawdza pod względem poprawności działania. Jeżeli się okaże że sprzęt jest sprawny, Autoryzowany Serwis może obciążyć reklamującego kosztami związanymi ze sprawdzeniem sprzętu oraz jego wysyłką z powrotem do klienta.

IMPORTER / GWARANT :

COMTEL GROUP spółka z ograniczoną odpowiedzialnością sp.k.
Wola Dębińska 572, 32-852 Dębno,

TEL: +48 14 68 49 418 , FAX: +48 14 68 49 419.

www.comtelgroup.pl | e-mail: biuro@comtelgroup.pl | serwis@comtelgroup.pl

ELLE

Gourmet

ELLE is used by StarGlory Ltd. under license
TM from HACHETTE FLIPACC HI PRESSE SA, France .