

SKRAPLACZ KONDENSATU

Poniższa instrukcja dotyczy montażu i konserwacji skraplacza w poniższych wariantach:



Skrapłacz fi 125 i fi 150



Skrapłacz fi 125 i fi 150
z zaworem zwrotnym



Skrapłacz fi 125 i fi 150
z wentylatorem



Skrapłacz fi 125 i fi 150
z wentylatorem
i zaworem zwrotnym



Zastosowanie

Skrapłacz kondensatu jest akcesorium uzupełniającym kominków wentylacyjnych i służy do wychwytywania wykroplonej pary wodnej z przestrzeni pomiędzy kominkiem a pokryciem dachowym. Zastosowanie skraplacza ogranicza do minimum ryzyko cofnięcia się skroplin do kanału wentylacyjnego.

Produkt jest kompatybilny z kominkami wentylacyjnymi Krono-Plast oraz z systemowymi rurami przyłączeniowymi Kronoflex. Montaż skraplacza z produktami innych producentów może być utrudniony, może wymagać zastosowania dodatkowych elementów nie będących w zestawie lub być niemożliwy.

Zestaw zawiera

Skrapłacz w wybranym wariantcie, przewód odprowadzający kondensat na zewnątrz, instrukcję montażu.

Zestaw nie zawiera naczynia na odprowadzoną wodę - naczynie należy dobrać we własnym zakresie.

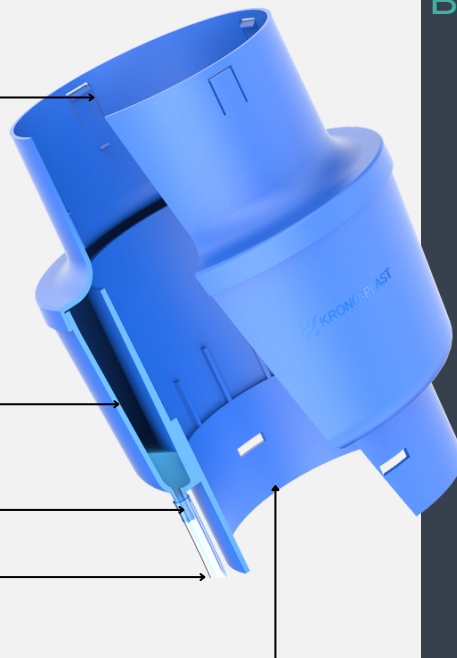
1 - górny zaklik

2 - zbiornik kondensatu

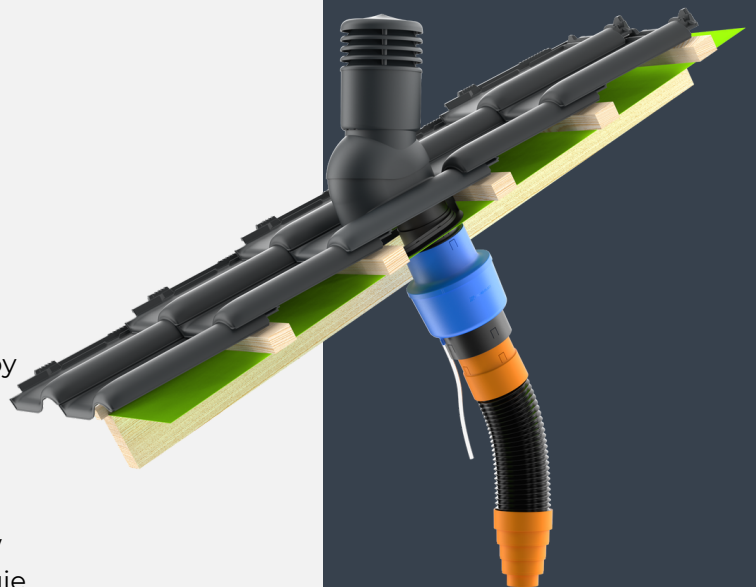
3 - punkt wypływu kondensatu

4 - przewód wyprowadzający kondensat

5 - dolny zaklik



1. Skraplacz montujemy zawsze punktem wypływu kondensatu (3) do dołu. Przed montażem należy ściąć końcówkę punktu wypływu kondensatu (3) i zamocować na niej wężyk (4). W zestawie znajduje się przewód wyprowadzający kondensat o długości 1 m.
2. Produkt mocujemy na klik górnym zaklikiem (1) do rury wywiewnej kominka wentylacyjnego.
3. Od dołu (5) podpinamy rurę przyłączeniową Kronoflex na klik lub rurę spiro o tej samej średnicy na opaskę zaciskową (opaska nie jest dołączona do zestawu)
4. W przypadku zakupu skraplacza z wentylatorem, przewód elektryczny wentylatora łączymy kostką z instalacją elektryczną w budynku.
5. Pod skraplaczem umieszczamy pojemnik, do którego kondensat może spłynąć, w taki sposób, aby nie dopuścić do możliwości zalania niepożądanych miejsc pod dachem. Do pojemnika na kondensat powinien być swobodny dostęp, umożliwiający opróżnienie go w dowolnym czasie.
6. Poziom kondensatu należy sprawdzać regularnie w sezonie od października do kwietnia, kiedy występuje znacząca różnica temperatury wewnątrz i na zewnątrz budynku. Ilość kondensatu zależy od wentylowanego pomieszczenia: więcej skroplin może pojawić się, kiedy wentylujemy pomieszczenia wilgotne, takie jak kuchnia, łazienka czy suszarnia.



Produkt wykonany z polipropylenu, barwiony w masie.

Wyprodukowano w Polsce.