

BRAUHELD PRO

35 | 45 | 65

Kocioł do warzenia piwa

10041152 10041153 10041154



COOKINGCO
OOKINGCOO
KINGCOOKIN
INGCOOKINC
COOKINGCO
OOKINGCOO
KINGCOOKIN
INGCOOKINC

KLARSTEIN

www.klarstein.com

Szanowny Kliencie,

Gratulujemy zakupu tego produktu. Przeczytaj uważnie instrukcję i postępuj zgodnie z poniższymi wskazówkami, aby uniknąć uszkodzenia produktu. Nie ponosimy odpowiedzialności za szkody spowodowane nieprzestrzeganiem instrukcji i niewłaściwą obsługą. Zeskanuj kod QR, aby uzyskać dostęp do najnowszych instrukcji obsługi i innych informacji o produkcie.



SPIS TREŚCI

Instrukcje bezpieczeństwa 2
Przegląd urządzenia 3
Montaż 4
Działanie 7
Panel sterowania i uruchomienie 9
Inne funkcje 10
Dodawanie urządzenia w aplikacji Klarstein 11
Rozwiązywanie problemów 17
Czyszczenie i pielęgnacja 18
Instrukcje dotyczące utylizacji 18
Producent 18

DANE TECHNICZNE

Produkt	Elektryka	Maksymalna ilość nadzienia (tylko płyn)	Maksymalna ilość nadzienia (płynnego i słodowego)	Zasilanie
10041152	220-240 V 50/60 Hz	35 L	30 L	100-2500 W
10041153		45 L	35 L	100-3300 W
10041154		65 L	55 L	100-3300 W

ZASADY BEZPIECZEŃSTWA

- Dzieciom nie wolno używać urządzenia! Osoby z niepełnosprawnością intelektualną, sensoryczną lub fizyczną mogą korzystać z urządzenia tylko wtedy, gdy zostały wcześniej szczegółowo poinformowane o funkcjach i środkach bezpieczeństwa przez osobę odpowiedzialną, która rozumie ryzyko związane z obsługą urządzenia.
- Przed użyciem sprawdź napięcie na tabliczce znamionowej urządzenia. Upewnij się, że podłączasz urządzenie tylko do gniazdek o odpowiednim napięciu.
- Nie należy używać urządzenia z uszkodzonym przewodem zasilającym. Jeśli kabel zasilający jest uszkodzony, musi zostać wymieniony przez producenta, autoryzowaną firmę specjalistyczną lub osobę o podobnych kwalifikacjach.
- Po każdym użyciu należy wyłączyć urządzenie i wyciągnąć wtyczkę z gniazdka.
- Przed czyszczeniem należy wyciągnąć wtyczkę z gniazdka i poczekać, aż urządzenie całkowicie ostygnie.
- Umieść urządzenie bezpiecznie na środku pulpitu.
- Nie pozwól, aby kabel zwisał z krawędzi powierzchni roboczej.
- Nie włączaj urządzenia, gdy zbiornik jest pusty.
- Nie umieszczaj urządzenia w pobliżu kuchenek gazowych i elektrycznych oraz piekarników.
- Należy uważać, aby wtyczka i kabel zasilający nie uległy zamoczeniu w przypadku wycieku zawartości urządzenia.
- Urządzenie jest przeznaczone wyłącznie do użytku w domu i podobnych środowiskach. Nie jest przeznaczony do użytku komercyjnego. Dotyczy to kuchni w biurach, gospodarstwach rolnych, hotelach, motelach i pensjonatach.
- Nie pozostawiaj urządzenia bez nadzoru podczas pracy.
- Nie zdejmuj pokrywki podczas gotowania.
- Zdejmując pokrywkę, trzymaj ją tak, aby para odpłynęła od Ciebie.
- Nie należy przenosić urządzenia, gdy znajduje się w nim ciecz.
- Aby płyn się nie przelał, nie przepelniaj urządzenia.
- Jeśli przewód zasilający jest uszkodzony, aby uniknąć zagrożenia, należy go wymienić w serwisie producenta lub u podobnie wykwalifikowanej osoby.
- Upewnij się, że dzieci nie bawią się urządzeniem.
- Nie umieszczaj urządzenia w pobliżu wody ani w wilgotnych pomieszczeniach.
- Nie czyść urządzenia myjką wysokociśnieniową ani nie zanurzać go w wodzie.

PRZEGLĄD URZĄDZEŃ



1	Panel sterowania	6	Zawór zabezpieczający przed przypaleniem (cyrkulacja zapobiegająca oparzeniom)
2	Przełączniki	7	Cyrkulacja zapobiegająca oparzeniom
3	Szybkie połączenie	8	Rura recykulacyjna (technologia Mash Flow)
4	Pompa 220 V	9	Kran wylotowy
5	Zawór recykulacyjny (technologia Mash Flow)	10	Podstawa panelu sterującego

MONTAŻ

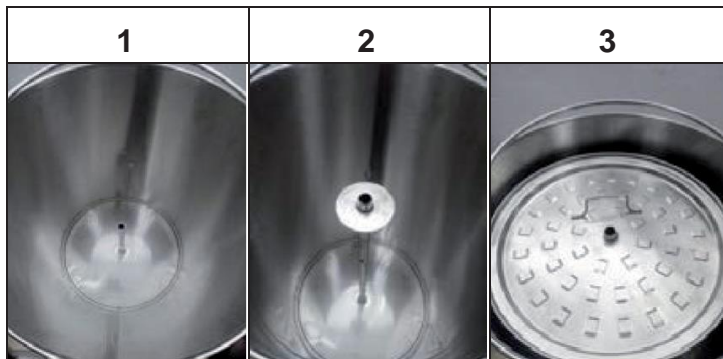
Poszczególne części

		
Płyta perforowana	Rurka filtrująca	Zbiornik filtrujący
		
Zatrzymaj się na górnej części	Rura cyrkulacyjna	Szybkie połączenie

Podłączenie rurki filtrującej







Montaż płyty perforowanej



Montaż pojemnika filtra



Montaż rury cyrkulacyjnej

			
	Włóż	Dokręć nakrętkę	Umieść wąż gumowy na linii obwodowej i przełóż drugi koniec węża przez pokrywę

Użyj szybkozłączcy

1	2
	
Dokręć urządzenie blokujące pierścieni w dół	Naciśnij kran i zwolnij pierścień zabezpieczający. Sprawdź, czy jest złącze prawidłowo wstawione. W przeciwnym razie może nastąpić wyciek wody.

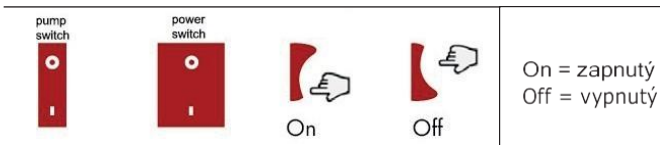
DZIAŁANIE

Podłączenie panelu sterującego

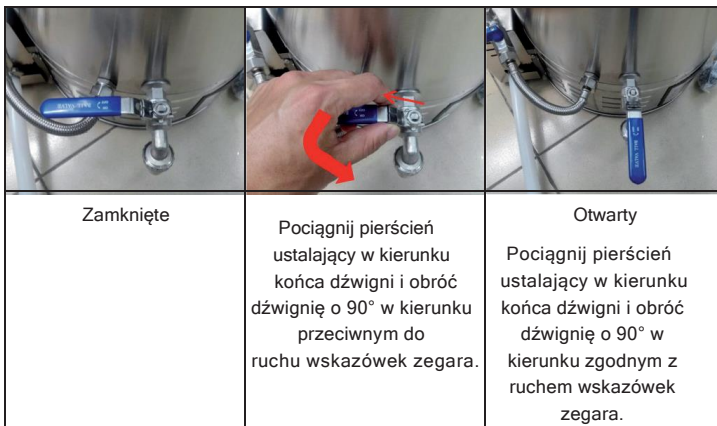


Uwaga: Nie dokręcaj wtyczki zbyt mocno, gdyż może to spowodować poluzowanie lub uszkodzenie podstawy.

Działanie przełącznika

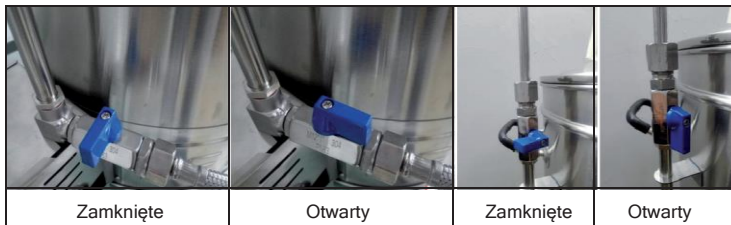


Sterowanie kranem wyjściowym



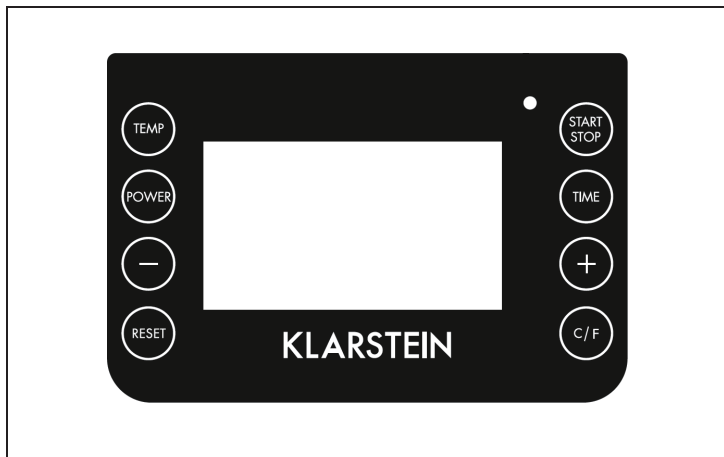
Działanie zaworu

Uwaga: Nigdy nie otwieraj zaworu obiegu przed zamontowaniem rury obiegu i nie przeprowadzaj rury przez pokrywę. W przeciwnym razie gorąca woda lub brzezczka mogą spowodować oparzenia.




PANEL STEROWANIA I URUCHOMIENIE

Panel sterowania



Temp	Ustawienie temperatury od 30°C do 100°C
Zasilanie	Regulacja mocy od 100 W do mocy maksymalnej
Czas	Ustawienie czasu od 1 do 99 minut
Uruchomienie Zatrzymanie	Uruchomienie/zatrzymanie programu
Resetowa nie	Resetowanie urządzenia po podłączeniu
C/F	Zmiana wyświetlanej temperatury
+	Wzrost wartości
-	Zniżenie wartości

Włącz urządzenie

	Po zapojeni a zapnuti sa na displeji zobrazi aktuálna teplota.
--	--

DODATKOWE FUNKCJE

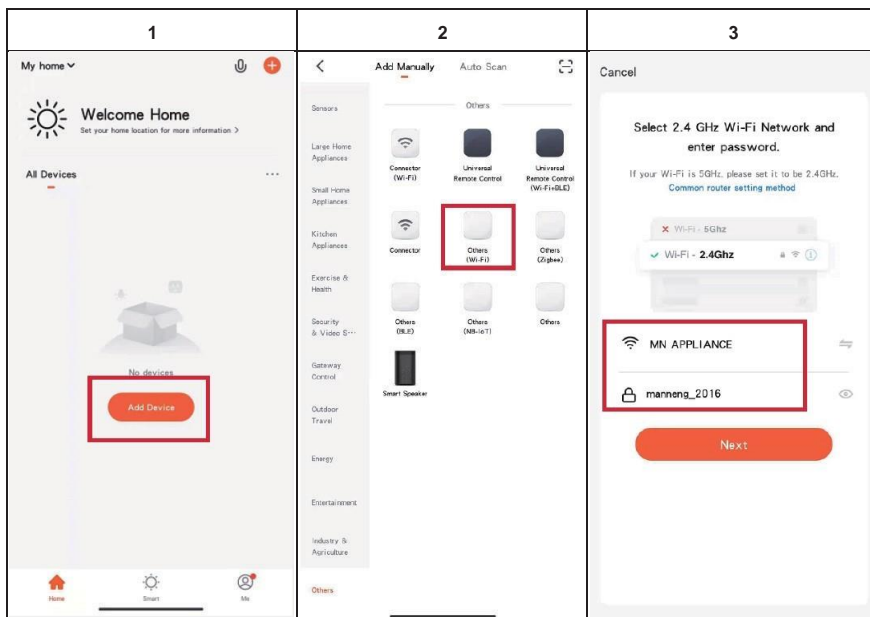
Uwaga: Jeśli w trybie jednokrokowym chcesz zmienić ustawienie dowolnego kroku (temperatura/moc/czas) podczas pracy, naciśnij raz przycisk TEMP/POWER lub TIME, a następnie naciśnij przycisk (+/-), aby zmienić wartość.

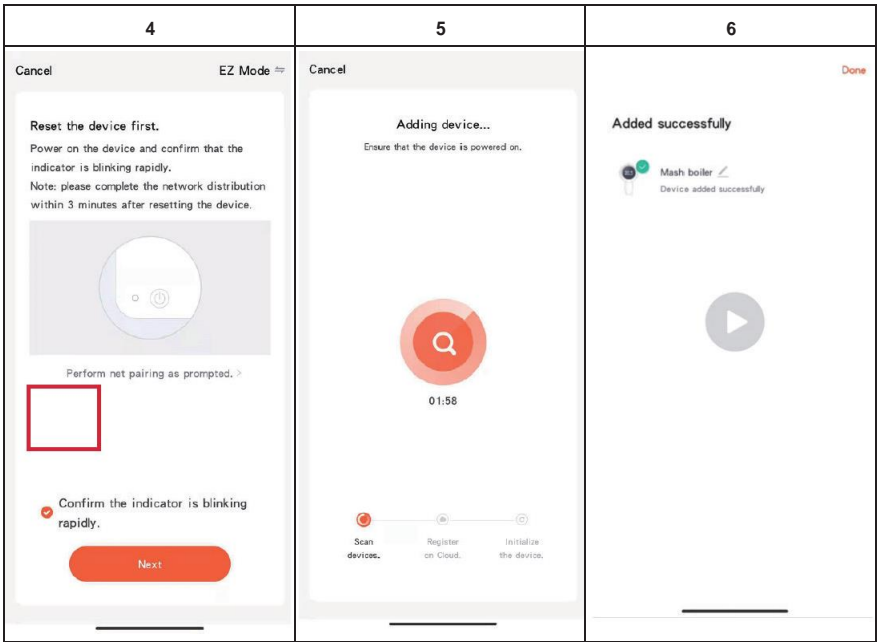
- 0 1

Jeżeli temperatura wrzenia nie jest zgodna z temperaturą wyświetlaną na termometrze, należy jednocześnie przytrzymać przyciski +/- przez 3 sekundy i skorygować wyświetlaną temperaturę o maksymalnie +/- 10 C. W tym celu należy nacisnąć przycisk +/- przez 5 sekund, aby zapisać wybraną wartość. Temperaturę można skorygować jeszcze przed uruchomieniem urządzenia. Po teście wartość zostaje zapisana i nie trzeba jej korygować przy kolejnym użyciu, chyba że temperatura ponownie wyświetli się prawidłowo.

DODAWANIE URZĄDZENIA W APLIKACJI KLARSTEIN

Po zarejestrowaniu i zalogowaniu należy dodać urządzenie do aplikacji w sieci 2,4 GHz. Wybierz opcję Dodaj urządzenie. Wybierz opcję Inne (WiFi). Wybierz żądaną sieć WLAN i wprowadź klucz sieciowy. Potwierdź swój wpis. Po potwierdzeniu wyświetlacz szybko miga. Naciśnij przycisk RESET na 3 sekundy, aż kontrolka zacznie migać. Poczekaj, aż jednostki zostaną przeszukane. Po pomyślnym dodaniu urządzenia, światło włączy się na stałe.



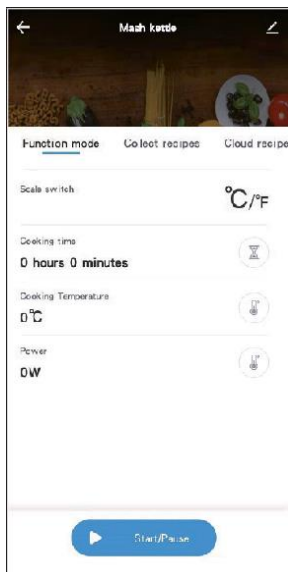


Tryb jednoetapowy

Z tego trybu można korzystać bez aplikacji, jeśli nie można nawiązać połączenia sieciowego.

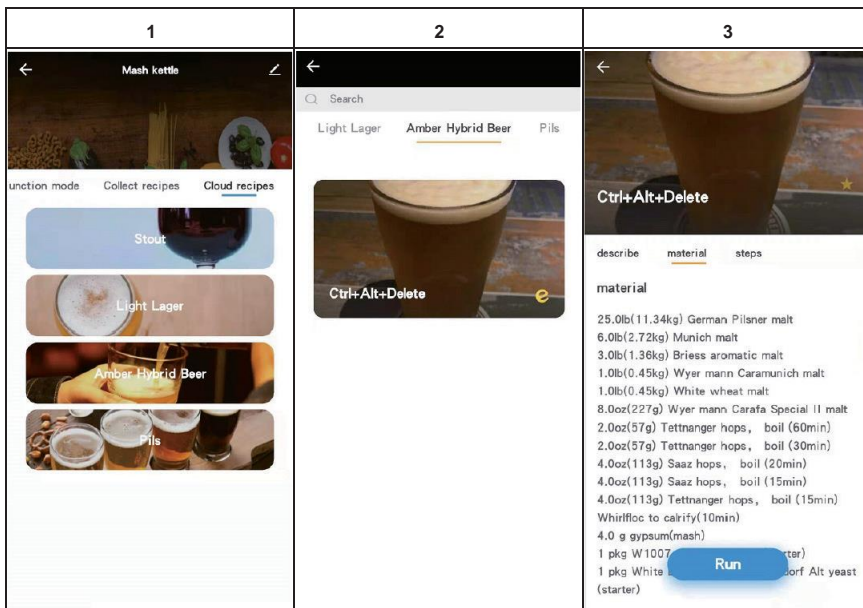
<p>15°C 30^{Min}</p> <p>Power 1000 W Target 90°C</p>	<p>Naciskaj kolejno przyciski TEMP, TIME i POWER i wybierz żądaną temperaturę, czas i moc.</p>
<p>Mashing</p> <p>15°C 30^{Min}</p> <p>Power 1000 W Target 90°C</p>	<p>Aby rozpocząć pracę należy nacisnąć przycisk START/STOP.</p>

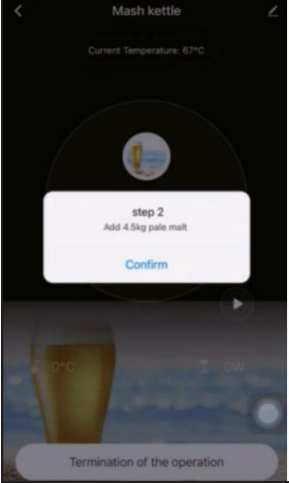
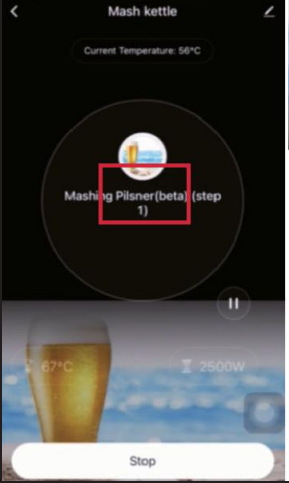

Z tego trybu można korzystać bez aplikacji, jeśli nie można nawiązać połączenia sieciowego.

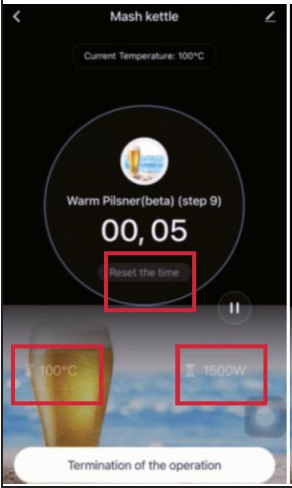
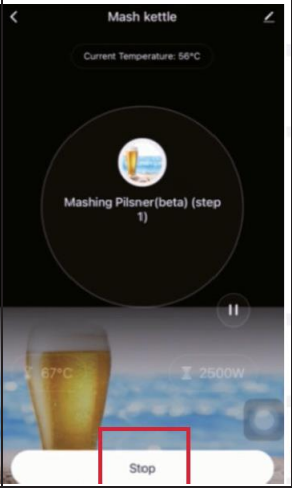
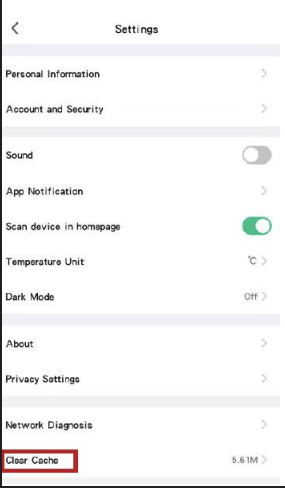


Tryb wieloetapowy

W tym trybie możesz wykonać kilka kroków z rzędu, przeglądając przepisy w aplikacji. Wybierz pozycję w Cloud Recipes i wybierz rodzaj piwa, jakie chcesz. Następnie aplikacja zasugeruje Ci kilka przepisów. Wybierz żądany przepis i naciśnij przycisk Uruchom, aby uruchomić urządzenie.



4	5	6
		
<p>Na ekranie pojawią się niektóre kolejne instrukcje, jeśli potrzeba dodać więcej składników.</p>	<p>Podczas pracy urządzenia możesz kliknąć przepis, aby wyświetlić wszystkie niezbędne kroki przepisu i odpowiednie ustawienia.</p>	

7	8	9
		
<p>Podczas pracy urządzenia można nacisnąć przycisk TEMP, POWER lub TIME i w razie potrzeby dostosuj temperaturę, moc lub czas</p>	<p>Gdy urządzenie działa, możesz je zatrzymać, naciskając przycisk START/STOP</p>	<p>Wyczyść pamięć podręczną, aby uzyskać dostęp do aktualizacji lub rozwiązać problemy.</p>

ROZWIĄZYWANIE PROBLEMÓW

Problem	Możliwa przyczyna	Sposób rozwiązania
Po włączeniu przełącznik jest urządzenie bez zasilania.	Przewód sterowniczy panel nie jest podłączony do płytki.	Podłącz kabel panelu sterowania do płytki drukowanej grzewczej.
	Ogrzewanie wystąpiło wcześniej dodanie wody i termostat był przeciążony.	Poczekaj, aż urządzenie do gotowania ostygnie temperatura niższa niż 175°C.
Na wyświetlaczu kontrolnego pojawi się panel E1.	Kabel czujnika temperatury nr jest podłączony do tablicy.	Podłącz ponownie kabel czujnika do płytki.
Po wykonaniu kroków ustawienia się urządzenie nie nagrzewa się.	Przycisk start nie został naciśnięty wystarczająco długo.	Naciśnij i przytrzymaj przycisk START przez 3 sekundy.
	Kabel nie jest podłączony prawidłowo.	Podłącz kabel prawidłowo.
Woda jest nie czerpie z wylotowego. kranu	Kran wylotowy nie jest otwarty.	Otwórz kran wylotowy
	Pompa i wylot nie są połączone	Podłącz pompę do wylotu za pomocą szybko-złącza.
	Powietrze lub pęcherzyki w pompie.	Upewnij się, że poziom wody znajduje się powyżej poziomu odprowadzania przez otwór zatrzymać pompę, otworzyć jeden z zaworów i otworzyć zawór tłoczny do z pompy wyciekło powietrze.
Brzeczka nie jest wypompowywana.	Powietrze lub pęcherzyki w pompie.	Upewnij się, że poziom wody znajduje się powyżej otworu wylotowego, zatrzymaj pompę, otwórz jeden z zaworów i otwórz kurek spustowy, aby wypuścić powietrze z pompy.
	Rura filtracyjna lub pojemnik filtra są zatkane.	Wyłącz urządzenie do zaparzania, usuń całą brzeczka, gdy tylko ostygnie, i wyczyść rurkę filtrującą oraz pojemnik filtra.
	Brzeczka jest zbyt gęsta i lepka.	Uzupełnić wodę.

CZYSZCZENIE I PIELEGNACJA

- Wszystkie części, które miały kontakt z brzeczką, należy po procesie warzenia oczyścić.
- Nie czyść małych części w zmywarce.
- Do czyszczenia nie należy używać płynów kwaśnych, zasadowych ani słonnych.
- Odpowiednia jest woda i łagodne detergenty.
- Rurę można oczyścić pompując gorącą wodę.

INSTRUKCJE UTYLIZACJI



Jeśli w Twoim kraju obowiązują przepisy dotyczące utylizacji sprzętu elektrycznego i elektronicznego, ten symbol na produkcie lub jego opakowaniu oznacza, że produktu tego nie wolno wyrzucać wraz z odpadami domowymi. Zamiast tego należy oddać go do punktu zbiórki sprzętu elektrycznego i elektronicznego zajmującego się recyklingiem. Pozbywając się ich zgodnie z przepisami, chronisz środowisko i zdrowie swoich sąsiadów przed negatywnymi konsekwencjami. Aby uzyskać informacje na temat recyklingu i utylizacji tego produktu, należy skontaktować się z lokalnymi władzami lub służbami utylizacji odpadów domowych.

PRODUCENT

Chal-Tec GmbH, Wallstraße 16, 10179 Berlin, Niemcy.



KLARSTEIN