

KRISTINEDAL - SKF:S NYA PERSONALANLÄGGNING

Den nya personalanläggningen vid SKF Göteborgsverken, Kristinedal, invigdes den 22 mars 1973 och fyller sedan dess med hög beläggning den funktion den planerades för.

Det första förslaget till en personalanläggning vid företaget ingick i Göteborgsverkens generalplan 1962. Idén förverkligades inte under 1960-talet av flera skäl. En förklaring är att SKF:s verkstadsklubb 1964 flyttade in i eget hus och därmed fyllde en del av det akuta behovet. Planerna på den skolbyggnad som verkstadsklubben tog i bruk för två år sedan verkade i samma riktning.

Personalanläggningen Kristinedal med sina drygt tiotusen välutrustade kvadratmetrar är alltså en välkommen uppfyllelse av mångåriga drömmar hos de SKF-anställda i Göteborg. Det nya Kristinedal ligger på historisk mark. Här låg en gång staden Nya Lödöse. Inte många meter från anläggningen fanns en föregångare i form av en privatvilla från mitten av 1700-talet, uppförd av Niklas Sahlgren, donator till Sahlgrenska Sjukhuset. Detta gamla Kristinedal, som härom året fick stryka på foten för den nya trafikmaskinen vid Gamlestadstorg, utnyttjades under de år som SKF var ägare bland annat som barndaghem och därefter för studieändamål. Den nya anläggningen för alltså en tradition vidare - att hålla SKF-are i trim både fysiskt och psykiskt.

Från första början har de som skall använda anläggningen, de SKF-anställda, fått säga sin mening och medverka konstruktivt. En personalstiftelse bildades vars förvaltningsutskott fick i uppgift att planera anläggningen. Den har gjort det med bistånd av en lång rad arbetsgrupper, var och en representativ för olika personalkategorier och intresseriktningar. Undergruppernas intresse var mycket stort och en rad förslag och alternativa lösningar lades fram på olika punkter för huvudkommittén. Det kan ha sitt intresse att den lösning som nu realiserades är den tolfte i ordningen.

Kristinedal skall vara en rastplats med god miljö, undan en jättig tillvaro. Där skall man kunna möta sina vänner, odla sina intressen, diskutera, äta en bit mat eller dricka en kopp kaffe. För denna typ av samvaro finns kafeteria, fritidshall med bland annat forum, biljard, TV och musikhörna samt klubbrum.

En mycket stor del av anläggningen har inriktats på idrott och motion då den fysiska hälsan har stor betydelse för vårt välbefinnande. De flesta inomhusidrotter går att utöva här. Det finns en gymnastikhall med möjligheter till badminton, basket och volley-bollspel, simhall med 25-metersbassäng, bastuanläggningar och träningsstudio. Det finns också en bordtennissal samt idrottshall med läktare och internationellt godkända mått för handboll. Den stora hallen är också utrustad för tennis, badminton, basket och volley-boll.

Studieintresset är och har alltid varit stort på SKF och en omfattande vuxenutbildning pågår. I översta våningen på detta hus finns möjligheter till utbildning såväl i studiecirkelform som på mera lektions- eller föreläsningsbetonade sätt. Ett modernt språklaboratorium finns också i denna våning som vidare inrymmer filmsalar och studio för interntelevision.

Utöver utrymmen för olika fritidssysselsättningar och studieverksamhet har SKF personalmatsal, centralkök och anställningskontor i Kristinedal. Under de tiden anläggningen kommer att stå förhållandevis tom kommer den att öppnas för skolklasser och andra lämpliga grupper av utomstående.

Byggnaden

Byggnaden är 100 meter lång, 26,5 meter bred och 16 meter hög. Byggnadsvolymen är totalt 52.000 m^3 och våningsytan 10.600 m^2 fördelad på fyra plan.

Projekteringsarbetet inleddes hösten 1969 och byggstarten skedde i juni 1971.

Besvärande grundläggningsförhållanden och det rikt diversifierade programmet med omväxlande stora hallar och smårum gjorde att ett system av pelarbalktyp valdes för byggnadsstommen. Elementen kunde tillverkas i förväg och därigenom ge betydande tidsvinster i byggnads-skedet. Under den fortsatta projekteringen gjordes ansträngningar att renodla stomsystemet. Ett resultat är att utrymmen för fläktar samlades i två torn utanför byggnadskroppen. Härigenom kunde en mängd håltagningar i de prefabricerade betongbjälklagen undvikas samtidigt som riskerna för ljudstörning från fläktrummen minimerades. Tornen, som även innehåller trapphus och hissar, är gjutna på plats i betong och bidrar till att styva upp den prefabricerade stommen.

Byggnadens speciella karaktär, dess läge vid Säveån, den prefabricerade stommen, kraven på dagsljus i djupa lokaler osv. krävde också ett prefabricerat fasadsystem som dessutom skulle vara underhållsfritt. Lösningen blev utfackningspartier med spröjsverk av trä utvändigt överdragna med lackerade metallprofiler. Dessa kan beroende på placering förses med klarglas eller värmereflekterande glas och markiser, med härdat säkerhetsglas t. ex. i sporthallen eller med ogenomskinligt fasadglas i de delar där täta ytterväggar krävdes.

Den röda fasadfärgen går igen inomhus. Blanka metallundertak och obehandlade betongytor hjälps åt att balansera det övervägande varma intrycket.

Kristinedal innehåller dels lokaler som administreras av SKF, dels sport- och fritidslokaler som drivs av en särskild personalstiftelse. Utrymmesmässigt har företaget ansvaret för 4.900 m² och stiftelsen för de återstående 4.720. Kravet att företagets lokaler skall kunna nås inifrån området medan entrén till fritidslokalerna fått förläggas utanför grindarna har på ett avgörande sätt styrt disponeringen av lokalerna. Centralkök, matsal, personalkontor och studielokaler ligger alla i byggnadens östra del med entré inifrån området, medan samtliga fritidslokaler har gemensam entré utanför "fabriksstängslet", representerat av en TV-bevakad grind under skärmtaket längs byggnadens södra sida. Sporthallen har ett separat publikinläpp i det västra trapphusornet.

Byggnaden vilar på 413 pälår med en sammanlagd längd av 11.400 m. Bjälklagen är dimensionerade för en nyttig last av 400 kp/m². Ytterfasaderna är uppbyggda i våningshöga 1,20 eller 2,40 breda element av trä med elastisk infästning. Särskild omsorg har ägnats kondensproblem i ytterväggar och yttertak med hänsyn till att byggnaden är luftkonditionerad med delvis befuktad luft och dessutom innehåller fria vattenytor i t.ex. simhallen.

Klimatanläggningens utformning och dimensionering bygger på en databeräkning av byggnadens värmebalans. Anläggningen är uppdelad på ett antal enheter för att möjliggöra individuell styrning av klimatet efter lokala förutsättningar. Tilluften filtreras, värmes eller avkyls och befuktas alltefter behov. Sammanlagt är tilluftsflödet per timme 150.000 m³ genom 19 aggregat av typ klimator.

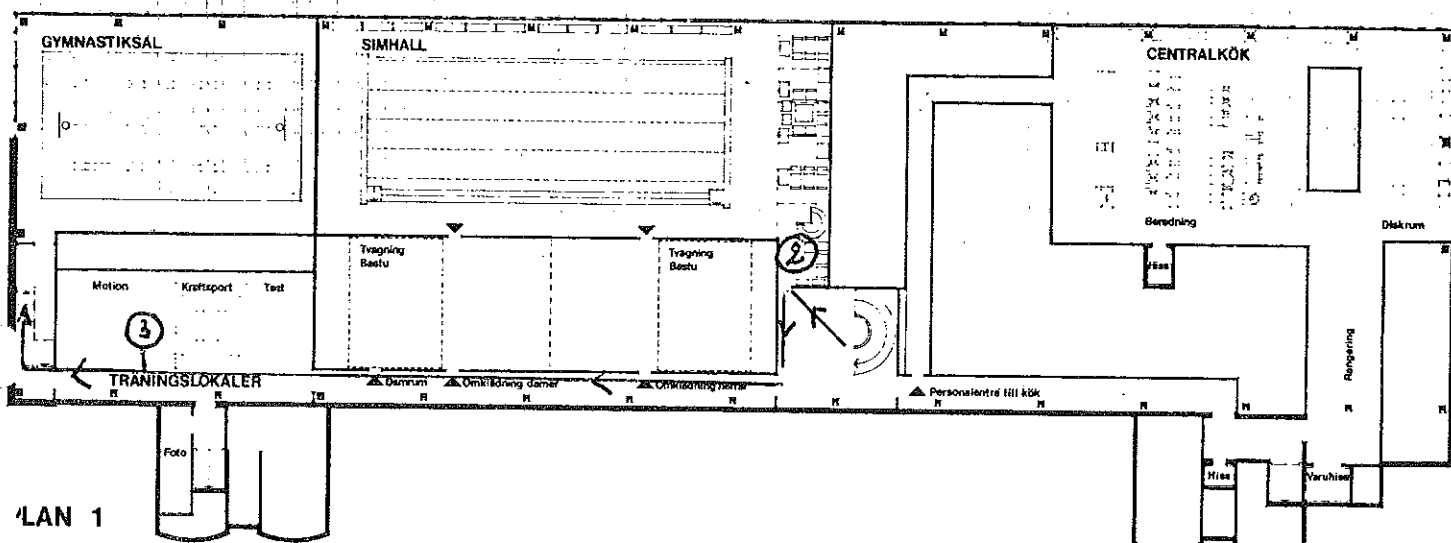
Byggnaden värmes huvudsakligen med konvektorer utom i simhallen där luftvärmning sker. För rening av vattnet till simbassängen finns vakuum-diatomitfilter med en timkapacitet av 72 m³, vilket ger en vattenomsättning av fem gånger per dygn.

Den installerade transformatoreffekten är dimensionerad för full kapacitetsreserv i avsikt att vid transformatorhaveri förebygga driftstopp i köket, som svarar för hela Göteborgsfabrikens bespisningsbehov. Ett 35 kVA reservkraftaggregat inkopplas automatiskt vid nätavbrott. Belysningen i anläggningens huvuddelar manövreras centralt från speciella manöverpaneler. Motordrivna solavskärmningsgardiner finns i sport- och bordtennishallarna och mörkläggningsgardiner i föreläsningssal och två lektionslokaler.

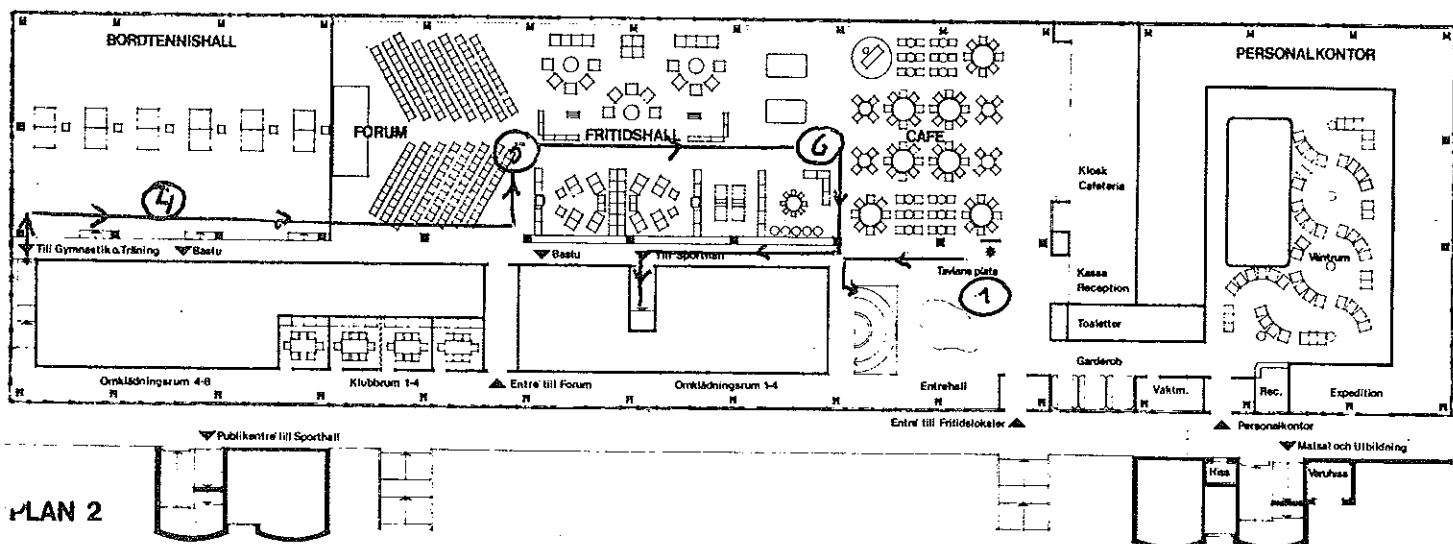
Byggnaden har en centralantennanläggning för mottagning och distribution av radio, de båda svenska TV-programmen samt tre ITV-program. Dessa senare, som kan vara av egen produktion, sänds från en speciell studio i fjärde våningen. Till snabbtelefonanläggningen hör en 140 linjers växel.

KRISTINEDAL

Visningsgång



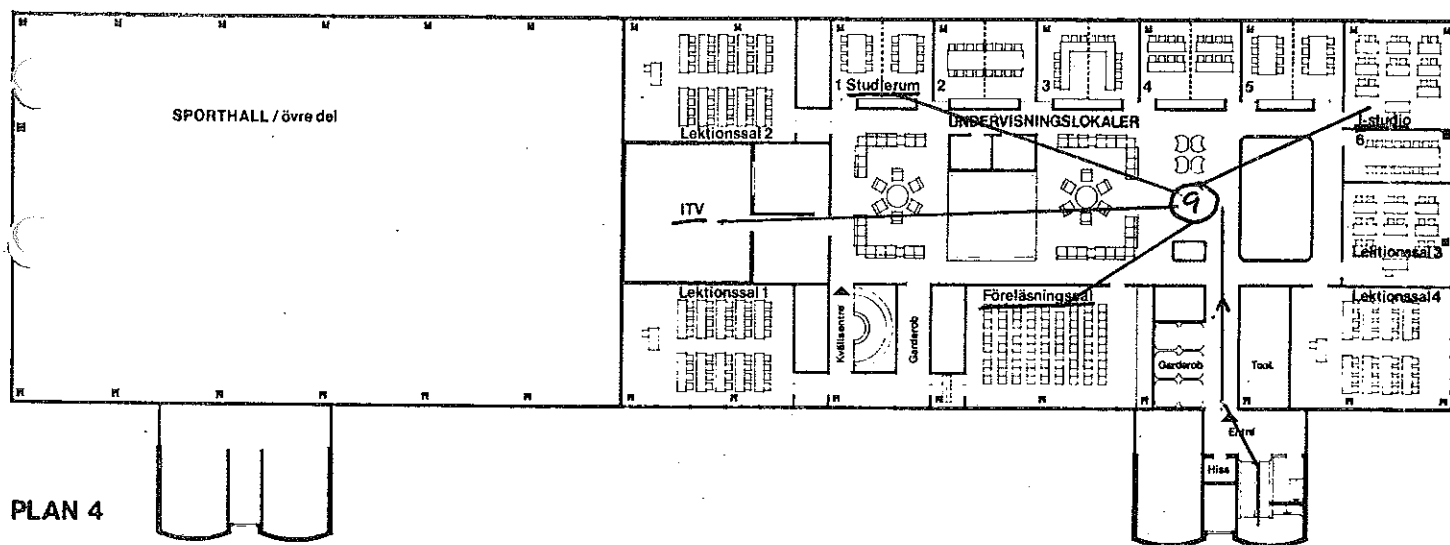
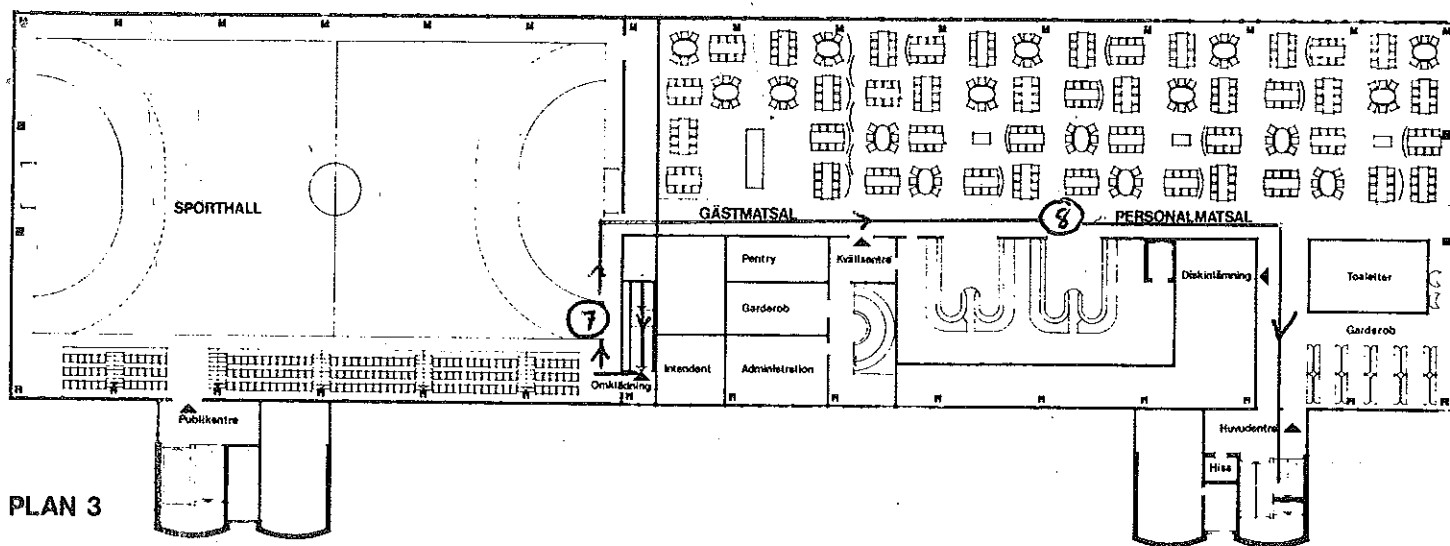
PLAN 1



PLAN 2

Telefoner till Kristinedal

Reception	371000	Kontor	031/840000 ankn 2741	Husmor	031/840000 ankn 1226
Cafeteria	371000	Intendent	031/840000 ankn 2689	Adressen är:	
Simhall	031/840000 ankn 2745	Vaktmästare	031/840000 ankn 2754	SKF:s personalstiftelse,	
	371000			Byfogdeg. 2, 415 05 Göteborg	



<u>Station 1</u>	- information, visning på tavlan	(Plan 2)
" 2	- simhallen	(" 1)
" 3	- träningslokaler	(" 1)
" 4	- bordtennishallen	(" 2)
" 5	- forum	(" 2)
" 6	- cafeteria	(" 2)
" 7	- sporthallen	(" 3)
" 8	- matsalen	(" 3)
" 9	- undervisningslokaler föreläsningssal, TV-studio, studierum, språklaboratorium	(" 4)

- - -

Visning enl. ovan kan genomföras först efter samråd med Jussi Lassarev
(tel 26 89)