



Survol de l'assemblage	2
1. Inspection du cadre	3
2. Installation du jeu de direction	4
3. Passage des gaines	5-7
4. Spécifications de la transmission électronique.....	8-12
5. Ajustement de la selle	13-14
6. Ajustement du support de dérailleur.....	15

Pour que la garantie soit honorée, le vélo doit être assemblé chez un détaillant Argon 18 autorisé. Les composantes haut de gamme, notamment les composantes de carbone, nécessitent une attention particulière. Ces composantes doivent être assemblées à l'aide d'une clé dynamométrique calibrée afin d'obtenir les bons couples de serrage et ainsi éviter d'endommager les composantes.



1. Inspection du cadre



2. Installation du jeu de direction



3. Passage des gaines

NOTE IMPORTANTE : Il est plus facile d'installer les câbles et gaines avant les roulements.



4. Spécifications de la transmission électronique



5. Installation de la tige de selle



6. Ajustement du support de dérailleur



Avant de procéder à l'assemblage d'un nouveau cadre, assurez-vous que les pièces suivantes sont bien installées.

	Pièces installées sur le cadre	Description	Screw type	Tork Nm	Detail
1	Tige de selle, Ø 31.6mm	Tige de selle			Pâte d'assemblage
2	Support du dérailleur avant	Vis	3 mm	3 Nm	Loctite
3	Support du dérailleur arrière	Vis (2)	3 mm	4 Nm	Loctite
4	Porte-bidon	Vis (4)	4 mm	3 Nm	Graisse
5	Collet de tige de selle	Collet	4 mm	6 Nm	Graisse
6	Butée de câble dérailleur ar.	Vis (2)	2 mm	2 Nm	Loctite
7	Guide-câble boîtier de pédalier	Vis	5 mm	3 Nm	Graisse

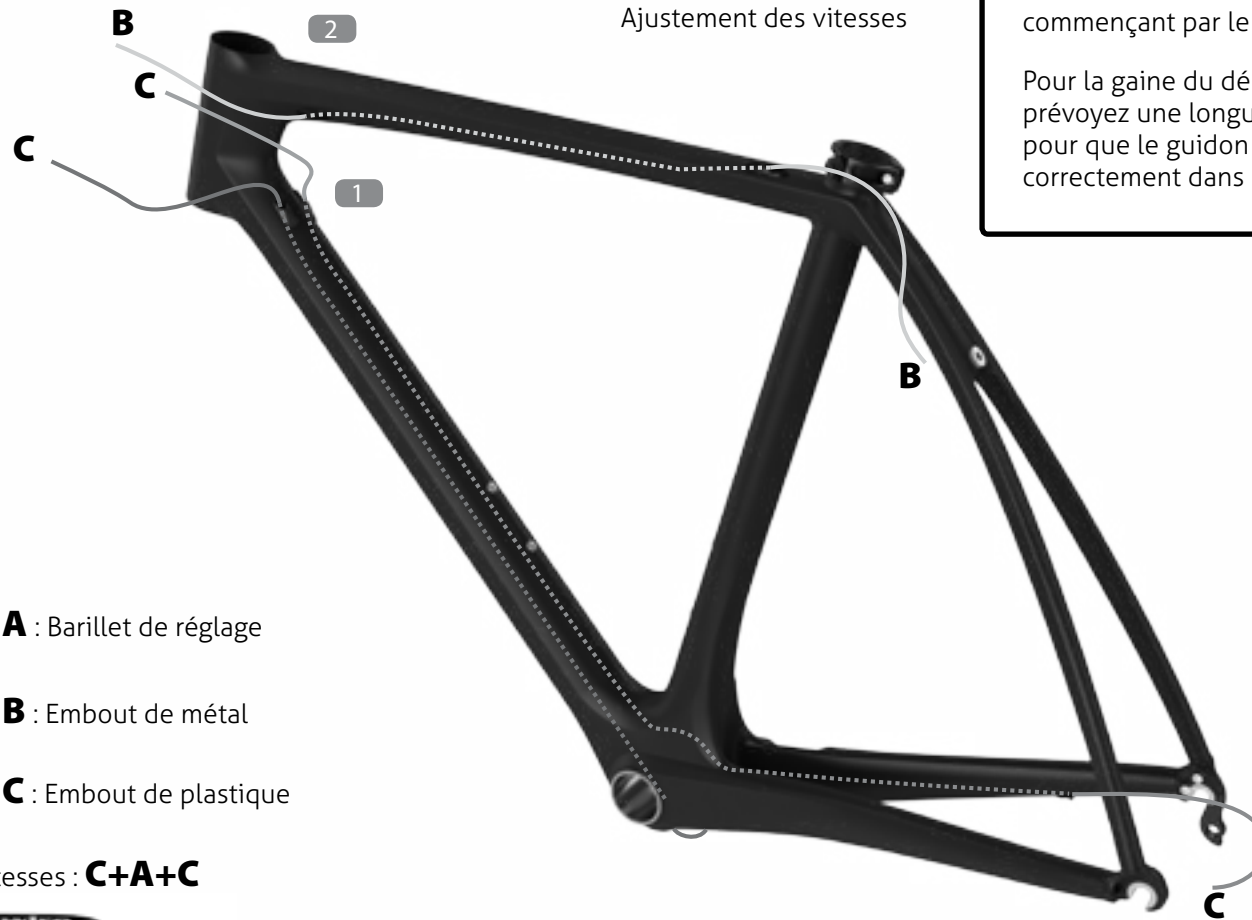


Installez le jeu de direction 3D (6) conformément au guide d'assemblage du jeu de direction 3D. Vous pouvez choisir 3 différentes hauteurs : 25 mm, 15 mm ou 0 mm.



Ajustement des vitesses

1. Installez le câble du dérailleur avant et arrière en commençant par le tube de direction.
 2. Installez le câble du frein arrière en commençant par le tube de direction.
- Pour la gaine du dérailleur et des freins, prévoyez une longueur suffisante pour que le guidon puisse tourner correctement dans les deux directions.



A : Barillet de réglage



B : Embout de métal



C : Embout de plastique

Ajustement des vitesses : **C+A+C**





Gaine du frein arrière

Retirez les deux butées de câble près du tube supérieur et du collet de tige de selle.

Section avant :

Mesurez la gaine pour qu'elle ait la longueur nécessaire pour assurer une bonne rotation du guidon. Insérez le câble dans le changeur de vitesse, puis insérez la gaine dans le tube supérieur.

Section arrière :

Avec un aimant, faites sortir le câble du frein arrière du cadre, et passez-le dans la butée arrière du câble. Mesurez correctement la gaine arrière pour éviter qu'il y ait des contacts avec la jambe gauche du cycliste.

Fixez le câble au frein conformément au guide d'assemblage du fabricant.

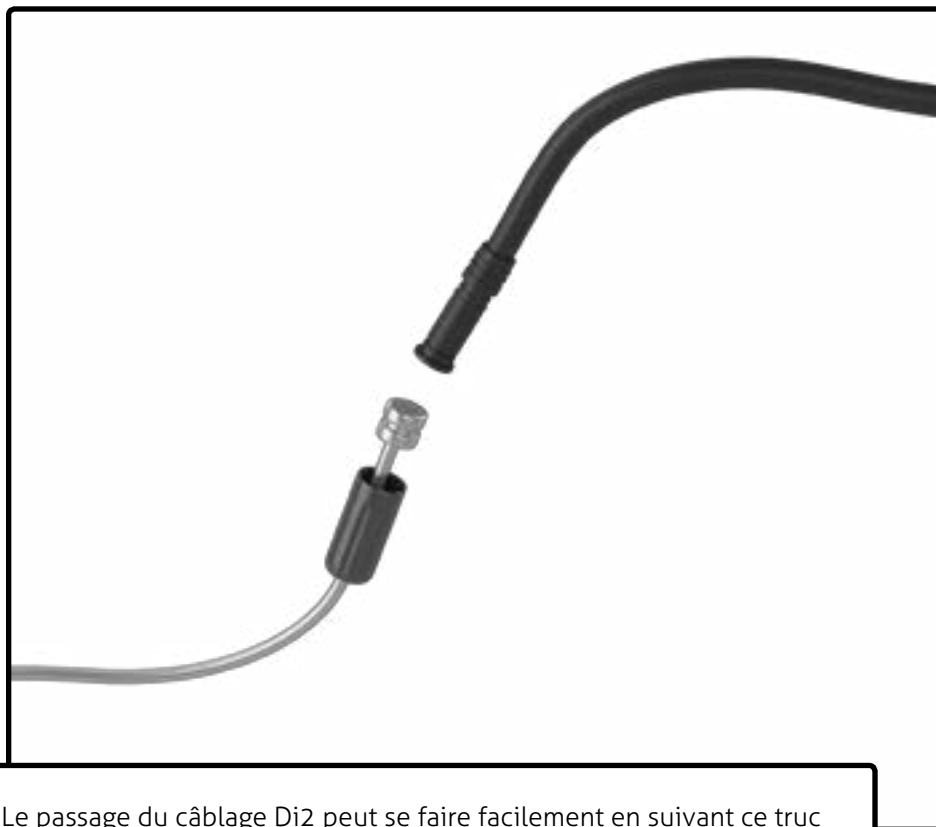


Dérailleur avant et arrière :

Retirez l'embout du guide-câble (4h) sous le boîtier de pédalier. Passez les câbles dans le tube oblique pour les faire sortir sous le boîtier de pédalier, puis passez-les dans le guide-câble (4d).

Fixez l'embout du guide-câble sous le boîtier de pédalier avec la vis de 5 mm (1,5 Nm). Mieux vaut faire passer les câbles avant d'installer le boîtier de pédalier, le pédalier et la fourche.





Le passage du câblage Di2 peut se faire facilement en suivant ce truc simple : utilisez un câble de frein et une ferrule en métal pour fixer le câble Di2. Pour plus d'informations sur l'installation du système électronique Shimano Di2, visitez le <http://si.shimano.com>.



Utilisez le bon œillet pour fixer correctement le câble sur le tube oblique (selon le type de transmission : mécanique ou électronique).





Servez-vous de la butée du câble (4g) pour fixer le dérailleur arrière si vous utilisez une transmission mécanique. Dans une configuration Di2, retirez la butée du câble et remplacez les 2 vis pour éviter de laisser des trous ouverts dans le cadre. Le câble Di2 est passé dans la base.



Utilisez le bon œillet pour le dérailleur avant (selon le type de transmission : mécanique ou électronique).



La batterie Di2 est cachée sous la tige de selle; utilisez le support de batterie Di2 (8) pour fixer correctement la batterie. Appliquez un peu de graisse sur les deux pièces.



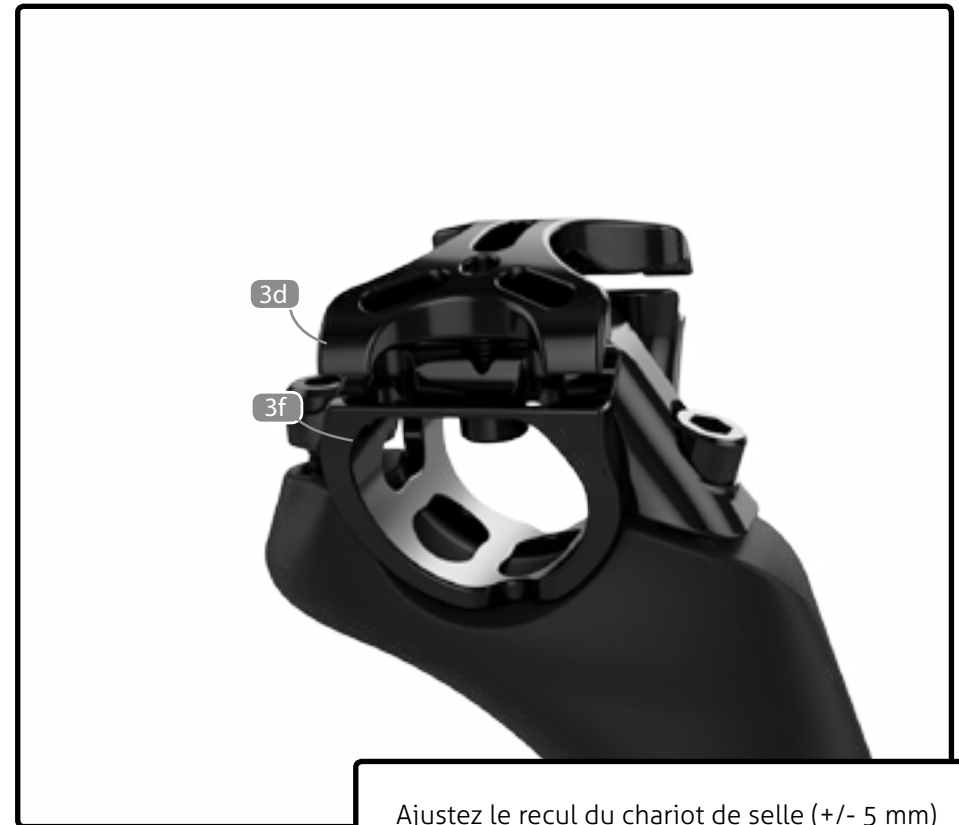
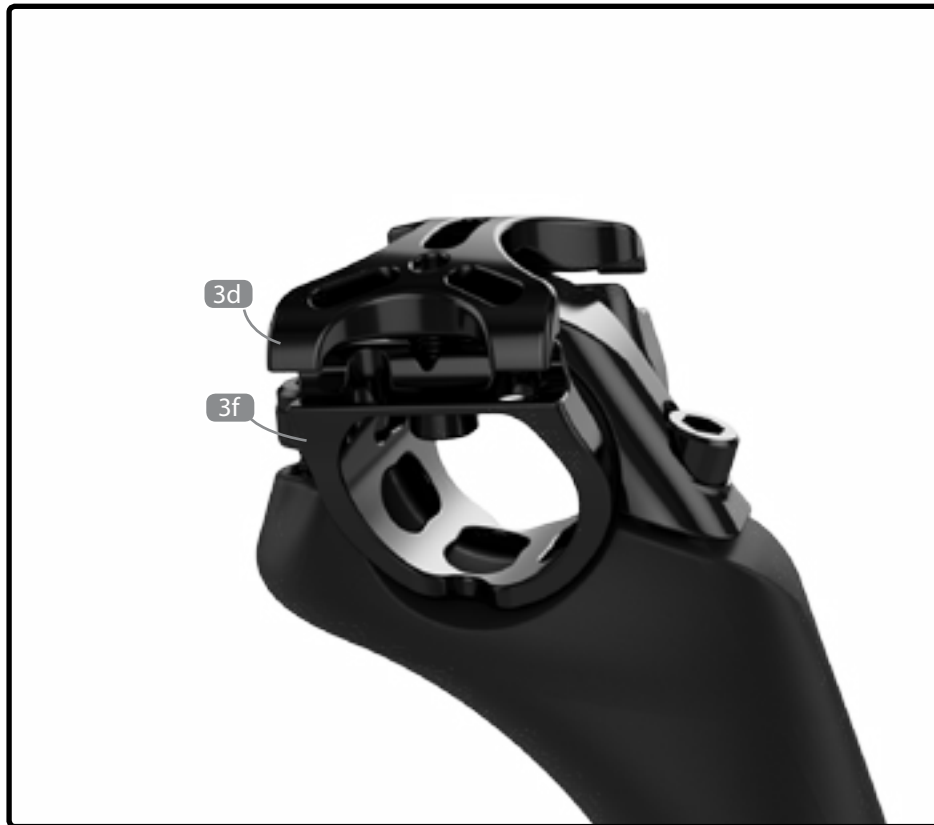
1. Installez la selle sur le support de selle (3f) et serrez légèrement l'attache des rails de selle (3d) en utilisant une clé hexagonale à bout sphérique et les vis 3c.

2. Serrez la vis supérieure de l'attache du support de selle (3a) en gardant un espacement de 2 à 3 mm entre la pièce d'aluminium et la pièce de carbone.

3. Ajustez l'angle de la selle et serrez le boulon inférieur (3b) de l'attache du support de selle (3e).

4. Ajustez le recul de la selle et complétez le serrage de l'attache des rails de selle (3d) avec les vis 3c.



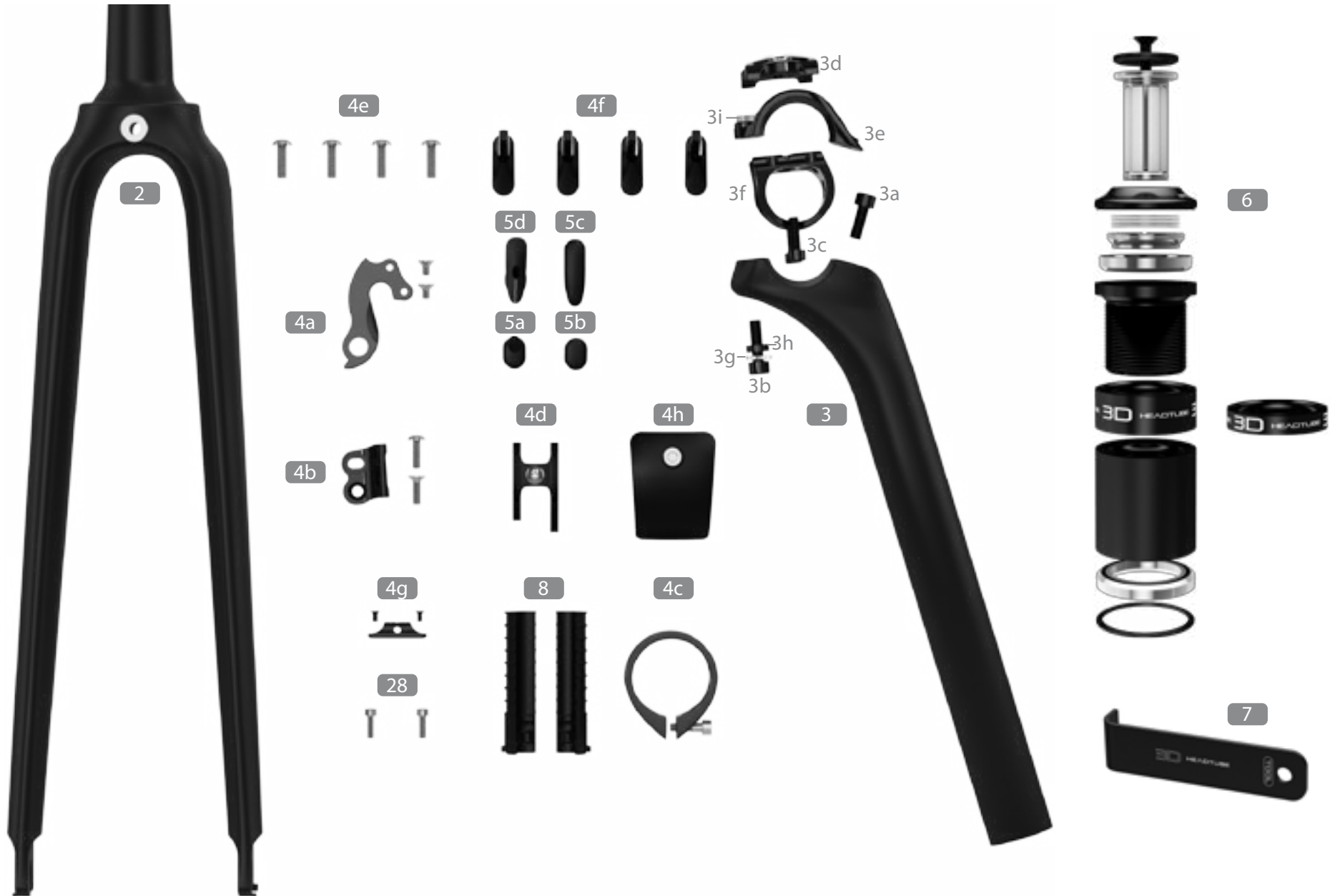


Ajustez le recul du chariot de selle (+/- 5 mm) en retournant l'attache des rails de selle (3d) et le support de selle (3f).



Le support du dérailleur avant (4b) peut être ajusté en fonction de l'angle du dérailleur avant, afin d'obtenir une courbe égale entre le dérailleur et le grand plateau. Une fois l'angle trouvé, appliquez du Loctite 242 bleu et serrez à 6 Nm.





Images are for reference only. Proportions are not accurate.



No #	Name Frameset parts	Supplier Description	Qty	SKU Comp	SKU Acc
1	Gallium frame	AR-R02-UDG, artwork 211A, black/white, mat/gloss			
2	Gallium fork	AR-R02FKF-UDG-43*305*56, artwork 211A-FK, black/white, mat/gloss	1	38590	38752
# Seat post with the following parts assembled					
3	Gallium seat post (ASP-6000)	AR-SP11-UDG-31.6*300 (w/laser etch), artwork 211SP, black/mat	1	38591	38753
3a	Upper HexSocket screw	(M6*20mm S) for rocker clamp	M6*20 S	1	
3b	LowerHexSocket screw	(M6*35mm S) for rocker clamp	M6*35 S	1	
3c	HexSocket screws	(M5*20mm S)	M5*20 S	2	
3d	Top rail clamp	TT01-SP-top rail clamp	1		
3e	Rocker clamp	TT01-SP-rocker clamp (arc)	1		
3f	Rocker	TT01-SP-rocker	1		
3g	Stainless washer	WSR118	1		
3h	Black washer	Ø6.4*4mm	1		
3i	Nut	NUT-111	1		



No #	Name Frameset parts	Supplier Description	Qty	SKU Comp	SKU Acc
------	---------------------	----------------------	-----	----------	---------

#	Parts installed on the frame				
---	------------------------------	--	--	--	--

4a	Rear derailleur hanger with screws - Model C	RD125 rear DO hanger + RD125 rear DO hanger flat head HexSocket screws (M4*8mm F), black	1		37830
4b	Front derailleur hanger with screws - Model D	M-FD03 (R2) + ButtonHead HexSocket screw (M5*16mm B) and flat head HexSocket screw (M5*16mm F)	1		36197
4c	Seat clamp with screw and washer	SC127, seat clamp black polished + HexSocket screw (M5*16mm S) and Ø5.3*Ø8.2*1mm(M5) washer	1		36193
4d	BB cable guide with screw	BG124, BB cable guide with round head Phillips screw (M5*10mm B) for AR-R02	1		38261
4e	Screw for water bottle cage	Stainless ButtonHead HexSocket screw (M5*16mm B) for bottle cages, M001E905038	5		38234
4f	DT & TT Cable stopper	CS177, DT & TT Cable stopper	4		38756
4g	Removable CS cable stopper and screws	CS147, AR-R02 & AR-R01D2 CS removable cable stopper with flat head HexSocket screws (M3*10mm F), 0206F20006	1		36682
4h	BB cover guide with screw	OS-243, BB cover guide with HexSocket screw (M5*10mm S), 0207FH0004, M001E90506	1		37460



No #	Name Frameset parts	Supplier Description	Qty	SKU Comp	SKU Acc
# Di2 configuration specific parts					
5a	Di2 cable grommet	OS-285, Di2 cable grommet for AR-R02-UDG, AR-R01D2-UDG, AR-R03-UD, 0299FH0033	1		38251
5b	Mechanical FD grommet	OS-387, grommet plug for Di2 hole filler (non Di2) for AR-R02-UDG, AR-R01D2-UDG, AR-R03-UD, 0299F80032	1		38253
5c	Downtube grommet filler Right Side	OS-253, AR-R02 downtube grommet filler	1		36681
5d	Downtube Di2 grommet Left Side	OS-252, AR-R02 downtube Di2 grommet plug	1		36680
# Also included with the frameset - shipped separately					
6	Headset No. 62-5 + 3D with compressor TH-881-1	No. 62-5 + 3D (Argon 18 exclusive) with TH-881-1 (23mm), H0539C0045E101 ; Ano black, with MW006x4, with 881-1 23mm, E0247, MW170A/B (Ano black), logo: 3D headtube (AM packaging)	1	38263	37869
7	3D headset tool	3D head tube tool, 2012 w/3D head tube logo, with hole, width 33.5mm	1	36165	36919
8	Di2 Battery holder	DIS-23, Di2 battery holder for 31.6mm seatpost	1	38889	38890