

RAPPORT D'ACTIVITÉ

NOVEMBRE 2023
AOÛT 2024

22 Av. Charles de Gaulle,
23000 Guéret
contact@rfflabs.fr
[CC-BY-NC-ND](#)

EDITO

Le RFFLabs est un réseau maker qui évolue pour apprendre à faire ensemble. En 2021 après le premier confinement, nous avons conçu notre première feuille de route triennale (2021-2024) à travers une démarche collective. Cet outil d'apprentissage par le faire a guidé notre réseau en conciliant local et global, filière professionnelle et production de communs.

Cette année 2023-2024 a été riche en projets et l'année de plusieurs changements pour le RFFLabs. Constance Garnier, notre déléguée générale depuis 3 ans a quitté son poste au printemps 2024 et a été remplacée en octobre 2024 par Amélie Tehel. Cette période de vacance de poste a demandé une implication forte d'Alexandre Rousselet (merci à lui !) et des membres du Conseil Collégial sur plusieurs mois. De nombreux projets ont été réalisés, des projets collectifs qui mobilisent les membres du RFFLabs dans l'effort et la bonne humeur. Le RFFLabs a également mené des changements administratifs visant à plus de cohérence pour les membres et actions du réseau.

En 2025, nous allons nous réunir pour concevoir une nouvelle feuille de route. Elle définit les ambitions et projets à venir, alignés sur les réalités des membres et des territoires, tout en tenant compte des enjeux globaux. Du bilan 2024 aux perspectives pour 2028, l'objectif reste inchangé : apprendre à faire ensemble au sein du RFFLabs, le réseau des FabLabs, Espaces et Communautés du Faire, engagé pour contribuer à changer notre monde.



SOMMAIRE

I. RFF Labs	3
II. Celles et ceux qui font le RFF Labs	6
III. La vie de l'association	16
IV. Les projets	21
V. Les travaux du Conseil scientifique	26
VI. Événements	29
VII. Remerciements	33

I. RFFLabs



Apprendre à faire ensemble

L'essence du RFFLabs, réseau Français des FabLabs, des Espaces et des Communautés du Faire, est d'apprendre à Faire ensemble. Depuis 2015, l'association rassemble des FabLabs, Espaces et Communautés du faire en fonctionnement ou en projet (personnes morales) et des Fabmanagers, travailleur·ses, animateur·ices, usager·es, sympathisant·es (personnes physiques), toutes et tous engagé·es dans des activités de fabrication partagée et distribuée*.

Le RFFLabs rassemble et anime ce réseau de structures et de communautés, représente ses membres auprès des pouvoirs publics et administrations ainsi qu'auprès des organisations partenaires en France, en Europe et dans le monde.

Il apporte accompagnement, conseils et appui à ses membres, analyse, documente, valorise les actions, réalisations et apports des membres et les encourage à se rapprocher pour mutualiser des moyens, du matériel, et développer des projets en commun.



Par ces coopérations multi-échelles, notre action vise à renforcer et démocratiser la fabrication distribuée, et à favoriser la production de communs mis au service de l'intérêt général.

** La fabrication distribuée est un mode de production décentralisé rendu possible par le déploiement d'Internet. Elle repose sur la mise en commun de compétences, de moyens de production à taille humaine, dans le but de concevoir, fabriquer et distribuer des artefacts, des produits, des éléments d'architecture, au plus proche des besoins.*

Clôture de la feuille de route

Pour répondre aux enjeux du développement du réseau ainsi qu'à des enjeux sociaux et environnementaux majeurs, le RFFLabs a défini, en 2021, cinq axes stratégiques pour sa feuille de route triennale :

- Élaboration et entretien d'un capital informationnel commun et de communs opérants*
- Conseil et accompagnement pour ses membres et partenaires
- Animation de la communauté par l'événementiel
- Formation
- Prospective

[Consulter la
Feuille de route](#)

Pour chacun de ces axes, le RFFLabs a défini plusieurs objectifs opérationnels et retenu trois thématiques transversales prioritaires, à savoir l'écologie, la santé et la diversité. Ces thématiques mises au cœur des actions conduites ces trois dernières années affirment l'engagement du RFFLabs dans une participation active aux

transitions sociales, écologiques et politiques nécessaires au maintien de l'habitabilité du monde et au vivre ensemble.

Cette année marque la fin de cette feuille de route triennale, et l'amorce d'un travail collectif pour définir la feuille de route 2025>2028.



** Commun opérant : pour nous, la notion de commun opérant recouvre la découverte, conception, transformation et l'optimisation de biens communs numériques visant à la fabrication distribuée de solutions non exclusives. Ceci porte aussi bien sur les designs, plans, outillages, codes sources de programmes et applications, plateformes, contenus didactiques et processus pour incarner légalement et efficacement des solutions tangibles (objets physiques).*

II. Celles et ceux qui font le RFFFLabs



Conseil Collégial

Depuis 2023, la gouvernance du RFF Labs opère en conseil collégial. Dans ce mode de fonctionnement, il n'y a pas de bureau. Les 12 membres disposent d'un niveau égal de responsabilité légale. Les fonctions d'administration sont réparties parmi les membres du conseil.

Les décisions spécifiques sont prises au sein des groupes thématiques, au consensus. Les décisions stratégiques générales sont prises collectivement soit par consensus soit à la majorité. Chaque membre du conseil collégial a un poids égal dans le processus décisionnel.



Olivier Gendrin

Finances, Animation CC et vie Associative



Antoine Ruiz-Scorletti

Porte Parole et communication



Charline Bobet

Animation CC et vie Associative



Denis Pansu

Animation CC et vie Associative



Matthieu Dupont de Dinechin

Outils



Remy Ducros

Outils, Ressources Humaines et Communication



Angèle Champagne

Porte Parole et Ressources Humaines



Aurore Vetro Huitorel

Porte parole



Mihaela Cretu

Ressources Humaines et Communication



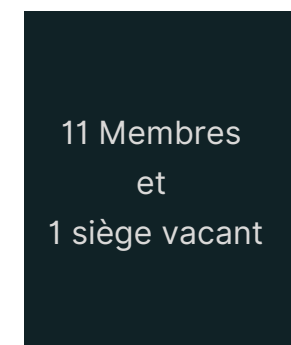
Damien Henry

Régions, Porte Parole et Communication



Romain Chefedor

Régions et Finances



11 Membres
et
1 siège vacant

Référent·es de région

Les référent·es de région (RR) sont des éléments clés du RFF Labs. Ils sont un maillon essentiel d'une coopération qui se tisse sur plusieurs échelles, du local à l'international. Les RR s'engagent à représenter et favoriser l'animation du réseau régional pour l'ensemble des Labs de leur territoire de manière désintéressée.

En tant que représentants de leurs territoires, ils facilitent la circulation de l'information entre les FabLabs et espaces du faire de leur région, œuvrent à la solidarité inter-territoires, assurent un rôle d'ambassadeur·ices du RFF Labs et assurent une veille sur l'actualité de leur territoire.



**NORBERT
FRIANT**
BRETAGNE



**CYRILLE
JAOUAN**
ILE DE FRANCE



**FABIO
CRUZ**
GRAND-EST



**BÉNÉDICTE
AMIGUES**
OCCITANIE



**YANN
MARCHAL**
CENTRE-VAL DE
LOIR



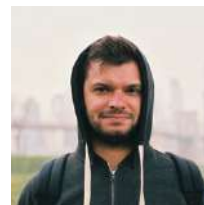
**LUC
HANNEUSE**
HAUTS-DE-FRANCE



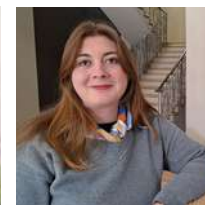
**PAULINE
METTON**
PACA



**JULIEN
RAT**
NOUVELLE
AQUITAINE



**REMI
MAUVOISIN**
NOUVELLE
AQUITAINE



**MORGANE
PASQUALI**
CORSE



**JULIEN
BONNAUD**
PAYS DE LA LOIRE



**HERVÉ
SERGINAT**
AURA



**MATTHIEU
DEBAR**
NORMANDIE



**NICOLAS
BELIN**
BFC



**NORBERT
ROMAND**
BFC



**SOPHIE
GREIS**
GUYANE



**LUDOVIC
BOUCHONNEAU**
GUADELOUPE

Communiquer
Orienter
Fédérer

Conseil Scientifique

Le Conseil Scientifique (CS) constitue un espace d'échanges entre scientifiques de toutes disciplines qui s'intéressent aux espaces du faire. Il vise à faciliter les liens entre recherche académique et praticien·nes ainsi qu'à permettre la création et l'analyse de données par et pour le RFFLabs.

Il est un lieu de débat, de réflexion et de valorisation des travaux de recherche, mais constitue également un réseau d'entraide de jeunes chercheur·es qui travaillent sur ces thématiques.



**CAMILLE
BOSQUE**

Ecole Boulle /
ENSCI – Esthétique
& Design



**CÉCILIA
CALHEIROS**

Université de
Rouen Normandie –
Anthropologie



**NELL
CARPENTIER**

Université de Caen
Normandie –
Sociologie



**FABIO
CRUZ**

Sciences de
l'Ingénieur



**PASCAL
DESFARGES**

Retiss – Fabrication
distribuée et relations aux
collectivités, ex-membre du
conseil collégial.



**VOLNY
FAGES**

Sociologie, histoire
des sciences



**GENEVIÈVE
FONTAINE**

Institut Godin –
Scic Tetris –
Economie



**CONSTANCE
GARNIER**

Sciences de
Gestion - RFFLabs



**EMILE
GAYOSO**

Université de Paris
– Sociologie



**OLIVIER
GENDRIN**

RFFLabs



**CÉLYA GRUSON
DANIEL**

CIS / Inno3 – Sciences de
l'information et de la
communication



**MATEI
GHEORGHU**

Université de Caen
Normandie –
Sociologie



**OLIVIER
JASPART**

CCAS Grenoble –
Droit Administratif



**EVELYNE
LHOSTE**

Inrae – Sociologie,
anthropologie



**JUSTINE
LOIZEAU**

Université de Paris
Dauphine – Sciences
de Gestion



**JEANNE
MAINETTI**

Université de
Montpellier –
Sociologie



**CLÉMENCE
MAINPIN**

Fablab l'Etabli –
Sciences politiques



**ANNE-CHARLOTTE
ORIOLO**

EHESS – Sociologie



**THOMAS
PUJOL**

Institut de biologie
de l'ENS Ulm



**ÉLODIE
RÉQUILLART**

Université
d'Amiens –
Esthétique &
Géographie



**LAURENT
RICARD**

Carrefour
Numérique



**BRUNO-LOUIS
SEGUIN**

Hub Numérique IDF
– ex-membre du
conseil collégial



**AMÉLIE
TEHEL**

Sciences Po Rennes – Sciences de
l'Information et de
la Communication



**BENOIT
TÉZENAS**

Sciences de gestion

Groupes de Travail (GT)

Les groupes de travail thématiques participent activement aux réalisations concrètes de notre feuille de route. Ils font vivre au quotidien ces thématiques stratégiques par un travail de veille, de réflexion et de production de communs. Ils sont animés par des bénévoles dont la mission est de créer

un environnement propice à la collaboration, à la créativité et à la réalisation des objectifs du groupe. Chaque GT dispose de son propre fonctionnement interne, en fonction de ses objectifs annuels et de la disponibilité de ses membres.



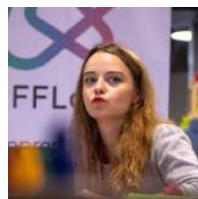
APPRENTISSAGE EDUCATION

Catherine Villeret
Charline Bobet



LUDIQUE, ART ET CULTURE

Leon Reboul
Elodie Requillart



COMMUNICATION

Antoine Ruiz
Scorletti



FABFRANCE

Romain Chefedor



ECOLOGIE

Rafaëla Ballerini
Kevin Mazars



FABRICATION DISTRIBUÉE

Antoine Ruiz
Scorletti



MOBILITÉ

Alexandre Rousselet



RESSOURCES DOCUMENTAIRES

Patrick Jullien
Marion Majek



FAIRE GENRE

Charline Bobet
Constance Garnier



GT GOUVERNANCE

Matei Gheorghiu
Olivier Gendrin



OUTILS

Claude Charay
Olivier Gendrin



INCLUSION, ACCESSIBILITÉ, HANDICAP

Angèle Champagne



INTERNATIONAL

Thomas Sanz



METIERS ET FORMATIONS OPEN BADGES

Baptiste Deneayer
Matthieu Debar



L'ÉQUIPE SALARIÉE

Constance Garnier / Déléguée générale

Après 7 ans de bénévolat et 3 ans en tant que salariée de l'association, d'abord en tant que chargée de développement puis en tant que déléguée générale, Constance Garnier a quitté le RFFLabs en mai 2024 pour rejoindre la Fondation de France en tant que Responsable Grande Cause Numérique citoyen et responsable.



Alexandre Rousselet / Chargé de projets et de l'animation de la communauté

Salarié du RFFLabs depuis 2021, Alexandre a en charge l'accueil et l'accompagnement des membres, l'animation de la communauté, le pilotage de projets (notamment événementiels) et le développement des coopérations en Europe et à l'international. En 2024, suite au départ de Constance et en attente du recrutement sur le poste vacant de délégué général, il a assuré le suivi des différents dossiers pour garantir la continuité des activités du RFFLabs.

Matthieu Debar / Prestataire en charge de la gestion administrative et financière

Pour assurer la bonne continuité des activités dans un contexte de transition pour l'équipe salariée, le RFFLabs a signé un contrat de prestation avec Matthieu Debar, qui assure depuis février 2024 le suivi administratif et financier des activités de l'association. Ancien administrateur du RFFLabs, Matthieu a une parfaite connaissance des activités du réseau, et constitue un appui opérationnel précieux à l'équipe.



Le mot du Conseil Collégial : Le recrutement sur le poste de délégué général a été lancé en mars 2024. Le RFFLabs a reçu et étudié une dizaine de candidatures, mais cette première vague a été déclarée infructueuse. Une nouvelle campagne a été lancée en juin 2024. Tenant compte de la période estivale, le recrutement a été ouvert jusqu'à début septembre.

Après réception et analyse d'une dizaine de candidatures, la procédure de recrutement a abouti mi-septembre au recrutement d'Amélie Tehel au poste de déléguée générale.

Le mot de Constance Garnier

"Il y a 3 ans, dans une lettre au réseau, je retraçais mon parcours avec le RFFLabs depuis 2014 ainsi que mon enthousiasme et mes ambitions en devenant salariée de l'association : quel privilège pour moi et quel chemin parcouru ensemble ! Le temps d'une Feuille de route nous avons (entre autres) : transitionné vers une gouvernance collégiale, appris à être une association employeuse, dégafamisé tous nos outils, expérimenté plusieurs modèles de pilotage national de projet, fait aboutir la production de communs par les Groupes de Travail, renforcé des collaborations internationales, accueilli de nouveau membres, renforcé les liens humains et la confiance qui nous lient.... En bref nous avons pris le virage de la professionnalisation et ouvert notre propre route !

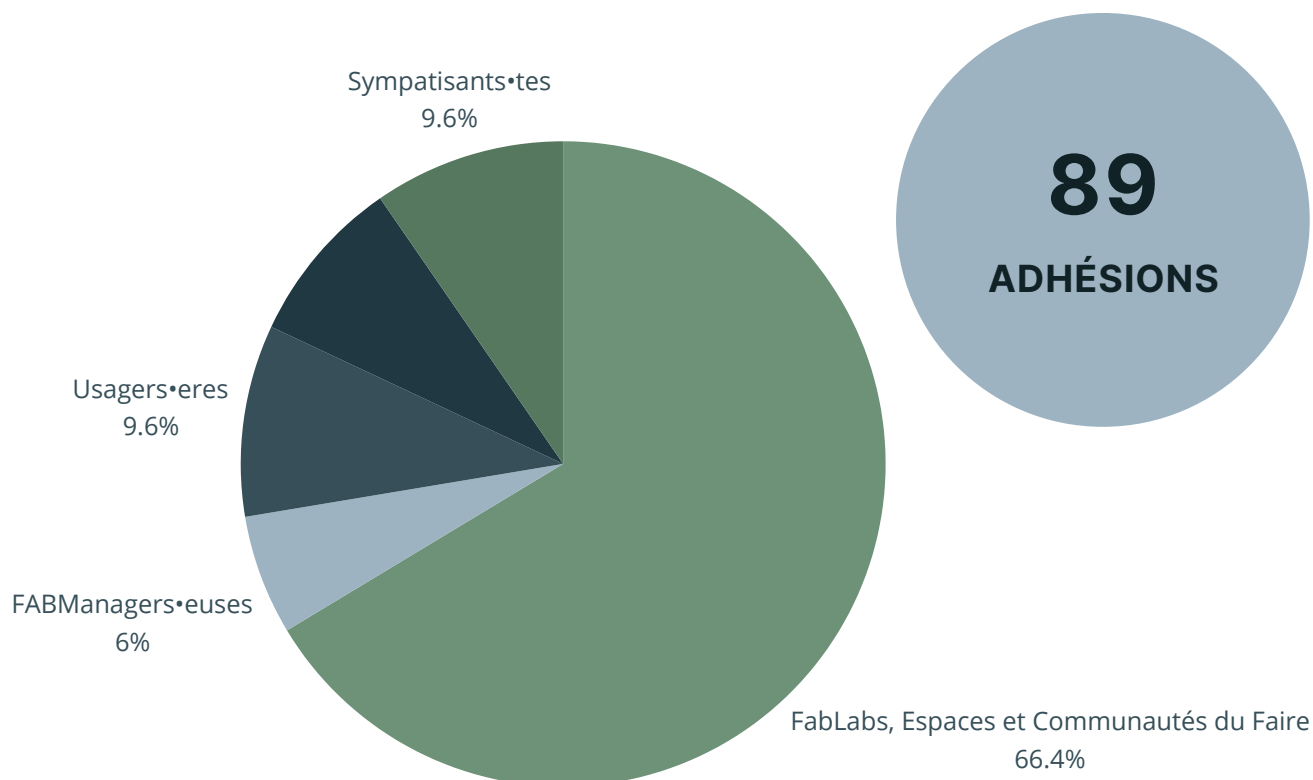
Je suis curieuse et confiante pour la suite où me semble-t-il un nouveau virage se présente : celui de l'ancrage. Belle route ! (RFF... LAAABS !)"



**MERCI
CONSTANCE !**

Suivi des adhésions

Ce rapport couvre une période de temps singulière (novembre 2023 > août 2024) afin de s'accorder à de nouvelles temporalités associatives. L'Assemblée Générale d'octobre 2024 a voté le passage de l'exercice comptable sur une temporalité d'année culturelle (septembre à août) plutôt que sur l'année civile. Les indicateurs fournis dans ce rapport correspondent donc à une période intermédiaire, et ne peuvent pas rendre compte avec précision de l'évolution des données.

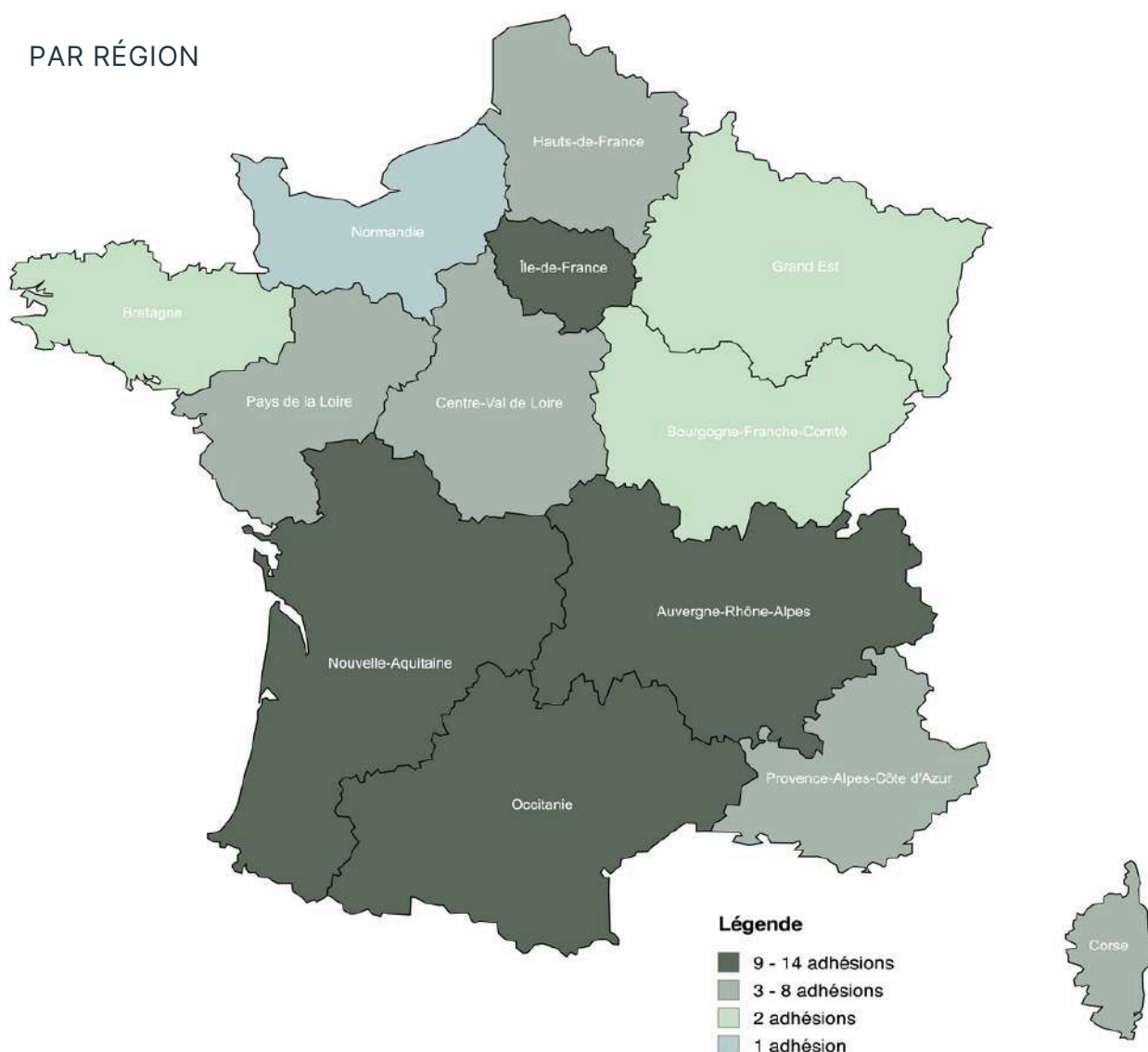


Le nombre d'adhésions présentées ici correspond aux adhésions effectuées à partir de janvier 2024 (date d'ouverture de la campagne précédente) et jusqu'en août 2024 (une nouvelle campagne d'adhésions ayant été ouverte en septembre 2024). Notre expérience rapporte que l'association vit chaque année deux phases importantes dans l'évolution de ses adhésions.

En début d'année (lors de l'ouverture) et en Septembre / Octobre (avant OctoberMake et l'AG). Le nombre d'adhésions comptabilisé (89) ne rend donc compte que de l'une de ces phases d'adhésion.

Suivi des adhésions

PAR RÉGION

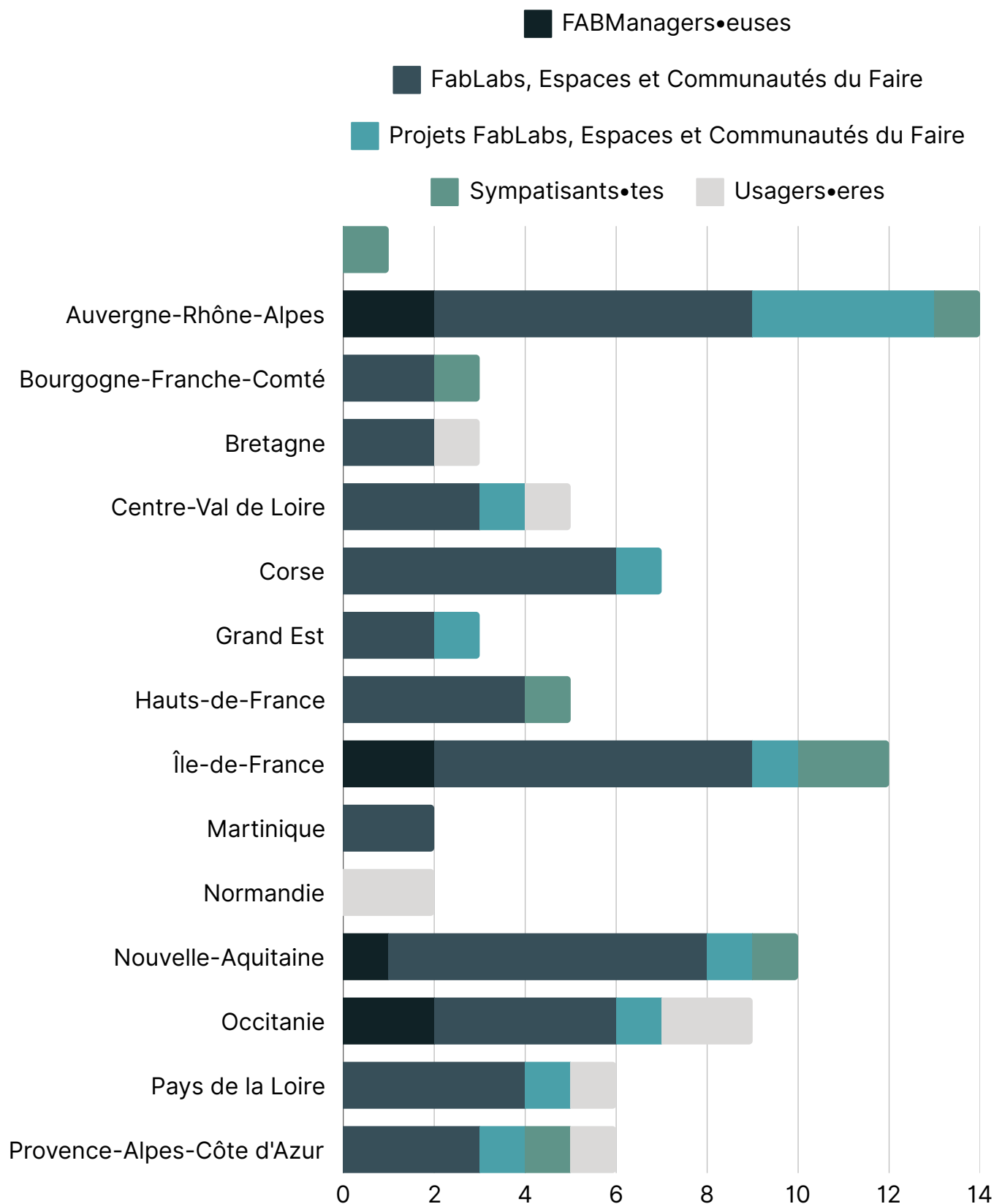


Nom de la région	Nombre de cotisations
Auvergne-Rhône-Alpes	14
Île-de-France	12
Nouvelle-Aquitaine	10
Occitanie	9
Corse	7
Pays de la Loire	6
Provence-Alpes-Côte d'Azur	6

Nom de la région	Nombre de cotisations
Hauts-de-France	5
Bourgogne-Franche-Comté	3
Bretagne	3
Grand Est	3
Martinique	2
Normandie	2

Suivi des adhésions

PAR RÉGION ET COLLÈGE



III. Vie de l'association



Évolution des modalités de cotisation des membres

L'Assemblée Générale Ordinaire réunie le 11 janvier 2024 a voté une évolution des tarifs des adhésions pour les membres du collège des FabLabs, Espaces et Communautés du Faire. L'introduction d'une **modulation des tarifs** en fonction du nombre d'ETP (salarié équivalent temps plein) de la structure adhérente permet d'adapter le montant de la cotisation aux moyens humains et financiers des adhérent·es, tout en renforçant l'équilibre financier du RFFLabs.

L'évolution de cette politique tarifaire a également conduit au vote d'une distinction de tarifs au sein du collège des sympathisant·es (tarif personne morale et tarif personne physique), ainsi que l'application de frais de dossier pour les structures morales qui nécessitent un suivi administratif spécifique (transaction via ChorusPro notamment).

Attentif aux difficultés financières que peuvent rencontrer ses membres, le RFFLabs a également intégré à ces modalités de cotisation un **tarif réduit** :

Sur simple demande et sans justification, un·e membre peut verser une cotisation réduite à la moitié du montant de la cotisation plancher de son collège.

Conscient de la grande hétérogénéité de ses membres, le RFFLabs est soucieux de permettre à chaque adhérent·e de contribuer, à sa mesure, au fonctionnement financier du réseau.



Poursuite de l'accompagnement du RFF Labs par Agora Dazibao



Membre d'Agora Dazibao, structure de formation et de facilitation en intelligence collective, Joris Darphin a poursuivi son accompagnement auprès du Conseil Collégial dans le cadre des travaux entamés en 2023 par le GT Gouvernance. Cet accompagnement, organisé avec le soutien de la Fondation de France et du FDVA, a permis de continuer le travail de structuration du RFF Labs en fonctionnement collégial.

Lors du séminaire d'été 2024 (Guéret), plusieurs ateliers animés par Joris Darphin ont débouché sur une réflexion collective autour de la **stratégie de recrutement et d'intégration des salarié-es**, ainsi que sur une première ébauche de la **feuille de route 2025-2028**.

FabLabs et Espaces du Faire en Corse

En janvier 2024, Alexandre Rousselet (chargé de projets), Léon Reboul (référent GT Ludique, art et culture), Camille Bosqué (Conseil Scientifique) et Matei Gheorghiu (coordinateur du Conseil scientifique) ont réalisé un séjour d'exploration en Corse, à la rencontre des FabLabs locaux.

Les objectifs étaient pluriels : il s'agissait de nouer du lien avec les acteur·ices de l'île, d'encourager de nouvelles adhésions, d'identifier les problématiques spécifiques du territoire et d'identifier une personne pouvant devenir référente régionale au sein du RFFLabs (en remplacement de Vannina Bernard Leoni, qui a assuré cette fonction bénévole jusqu'en 2023). Suite à cette visite de l'écosystème corse, six FabLabs visités sur place sont devenus nouveaux adhérents, et Morgane Pasquali a été nommée référente régionale de Corse.



Le compte-rendu complet de cette exploration est disponible sur le cloud du RFFLabs

[Lien vers le CR](#)

Séminaire d'été, Guéret

Le séminaire d'été du RFFLabs s'est tenu du **3 au 6 juillet 2024 à la Quincaillerie Numérique à Guéret (Creuse)**. La Quincaillerie a une place importante dans l'histoire de notre association, puisque c'est là qu'en **2015** a été prise la décision de **création du RFFLabs**. C'est donc avec beaucoup de plaisir que l'équipe s'est réunie au siège social historique de l'association pour son séminaire annuel, qui **préfigure également OctoberMake 2025** qui se tiendra à Guéret.

Ce séminaire a pris place dans un contexte singulier, puisque le poste de délégué général était vacant. Le programme a donc été piloté par Alexandre Rousselet et Matthieu Debar, et le sujet du recrutement a constitué l'axe de réflexion prioritaire.



Ce séminaire d'été a permis d'effectuer **les repérages** nécessaires à l'organisation d'**OctoberMake 2025**, de **former les référent-es de région sur les outils** (Dolibarr), de poursuivre l'accompagnement du **conseil collégial** dans sa structuration (avec l'appui d'Agora Dazibao), d'approfondir les réflexions sur la stratégie de recrutement de l'équipe salariée et de poser les premiers éléments de la feuille de route 2025>2028.

Le compte-rendu complet de cette exploration est disponible sur le cloud du RFFLabs

[Lien vers le CR](#)

IV. Les projets



Guide des pratiques écologiques

Le sujet de la transition écologique et environnementale est complexe et évolue rapidement. Comment s'emparer d'un sujet aussi controversé et épineux, et éviter les "fausses bonnes idées" en matière écologique ? Afin d'outiller les FabLabs et Espaces du Faire, le RFFLabs a porté la réalisation d'un **guide des pratiques écologiques**.

Fruit d'un important travail du GT Écologie-Environnement et produit avec le soutien financier de notre partenaire historique la MAIF, le Guide des pratiques écologiques regroupe un ensemble de fiches pratiques permettant de rendre accessible à toutes et tous la mise en place de projets vertueux pour l'environnement.

Potagers suspendus, incubateurs de champignons, lombricomposteurs, ou encore calculettes carbone sont autant de projets documentés et recensés dans ce guide, reproductibles dans les Labs et qui permettent d'essaimer des pratiques accessibles qui sensibilisent les acteurs et le grand public aux enjeux écologiques.

Mis à disposition gratuitement de la communauté, le guide est consultable dans sa version numérique et également imprimable. Ce guide ressource prouve que chacun·e est légitime à s'emparer de ce sujet qui nous concerne toutes et tous.

[Lien vers
le guide](#)



eXtrême défi (1/2)

L'eXtrême défi est un **parcours d'innovation extrême** en coopération dont l'objectif est de créer de nouvelles solutions de déplacement pour remplacer la voiture dans les déplacements du quotidien des territoires péri-urbains et ruraux, et la logistique en ville. L'ADEME* en association avec plusieurs partenaires, dont le RFFLabs, a lancé ce dispositif pour favoriser la structuration d'une filière de niche appelé « **véhicules intermédiaires** » qui se veulent plus sobres, plus efficaces, et moins coûteux, interopérables au sein d'un écosystème local cohérent, simples à assembler, utilisant des composants standards, recyclables, optimisés pour chaque usage.



ADEME* : Agence de l'environnement et de la maîtrise de l'énergie



En novembre 2023, le RFFLabs a participé activement au deuxième **salon français des véhicules intermédiaires** organisé à Millau (Aveyron). Ce salon qui a réuni plusieurs centaines de personnes a permis à Alexandre Rousselet et aux bénévoles du GT Mobilité de rencontrer plus largement les acteur-ices de cette communauté. Le RFFLabs y disposait d'un stand et y a animé deux ateliers (Projets Usines Distribuées et FabLabs : comment produire, maintenir et reconditionner ? & Repenser production, distribution et maintenance : FabLab, Usines distribuées, garages auto, vélocistes). Un live et un reportage photos y ont également été réalisés :

[à découvrir ici](#)

eXtrême défi (2/2)



Le Faire Festival à Toulouse a été l'occasion de proposer deux temps forts de rencontre et de réflexion autour des coopérations entre espaces du faire et filière des véhicules intermédiaires et notamment autour de la place des FabLabs et espaces du faire dans la chaîne de production, d'assemblage et de réparation des véhicules et des pièces détachées.



Dans le cadre du partenariat, le RFFLabs a porté l'idée de réaliser un **jeu de l'eXtrême défi**. L'objectif de ce jeu est de servir d'accompagnement pédagogique et ludique pour sensibiliser le grand public aux enjeux de l'eXtrême défi. Le GT Ludique, art et culture a ainsi commencé à concevoir un jeu format poche, facilement réalisable dans un FabLab et s'inscrivant à la croisée du prototypage, des imaginaires et de la pédagogie du dispositif. Le GT a organisé ses premières résidences de travail sur le sujet en mai 2024.



Accompagnement de la promotion 14 du DU Fabmanager

Depuis 2022, le RFFLabs est partenaire du Diplôme Universitaire *Fabmanager / Techniques de facilitation et de fabrication numérique*, formation dispensée au FacLab, le FabLab de l'Université de Cergy-Pontoise à Gennevilliers.

Deux sessions sont organisées par année universitaire. En 2023-2024, le RFFLabs a accompagné la promotion 14 de ce DU. Les équipes bénévoles et salariées du RFFLabs dispensent quatre modules de formation : Communication et réseaux sociaux (Antoine Ruiz-Scorletti), Histoire des FabLabs (Constance Garnier), Histoire du Réseau Français des FabLabs (Alexandre Rousselet) et Réseau mondial des FabLabs (Constance Garnier). Deux ateliers thématiques ont également été menés par des membres du réseau (Métiers dans les Labs par Alexandre Boutaud et Lieux collaboratifs par Matei Gheorghiu).

Le RFFLabs accompagne le FacLab **dans l'identification d'intervenant·es** et dans la mise en réseau des apprenant·es avec les membres du RFFLabs. En outre, il participe à l'évolution des contenus pédagogiques pour répondre aux évolutions des métiers.



V. Les travaux du Conseil scientifique



Les travaux du conseil scientifique

Les membres du CS sont investis dans de nombreuses activités scientifiques, au titre de leurs laboratoires et/ou du CS. Ils contribuent en outre activement aux activités et aux projets du RFFLabs. Ce compte-rendu n'est pas exhaustif, mais donne à voir une partie des productions réalisées.

Séminaires et événements scientifiques

Evelyne Lhoste et Matei Gheorghiu sont intervenus dans le séminaire « Savoirs partagés » du Centre Internet et Sociétés. Co-organisés par Célya Gruson Daniel, membre du CS, ces cycles de séminaires portent sur la science ouverte. La session du mois de mars portait spécifiquement sur les FabLabs. Célya Gruson Daniel a également contribué à l'atelier « Design et droit au service des communautés » organisé par Inno³, Où sont les dragons et La Coop des Milieux, et a coordonné la « Devroom open research tools and technology » à Fosdem 2024 (Bruxelles, Belgique).



LES COMMUNS DE PROXIMITÉ

Origines, caractérisation et perspectives



SOUS LA DIRECTION DE
Benjamin Coriat, Justine Loizeau, Nicole Alix

Publications

Justine Loizeau et Matei Gheorghiu ont contribué à l'ouvrage [Les Communs de proximité](#).

Céline Bourbousson et Matei Gheorghiu ont co-signé un article intitulé « Les tiers lieux définissent-ils des ambiances ou des espaces ? À qui profite la confusion ? » sur The Conversation

Les travaux du conseil scientifique

Activités de recherche

Volny Fages et Matei Gheorghiu contribuent au programme de recherche Industries culturelles et créatives (<https://pepr-iccare.fr/>).

Amélie Tehel et Matei Gheorghiu se sont associés aux travaux de l'Observatoire des Tiers-lieux, et ont participé aux Doctoriales de France Tiers-lieux et au groupe Recherche de l'ANTL.



Soutenance

Cécilia Calheiros a soutenu sa thèse de doctorat en sociologie intitulée «Scientisme, biopolitique et quête de transcendance : penser l'espérance transhumaniste ».



Soutenance

Jeanne Mainetti a soutenu sa thèse de doctorat en sociologie intitulée «Mutation des espaces du mouvement hacker : Institutionnalisation vers le modèle Fablab et émergence d'initiatives féministes au sein des Hackerspaces ».



VI. Événements



Renforcement des coopérations internationales

MakeAfrica - Novembre 2023

Angèle Champagne (membre du conseil collégial) et Yann Marchal (référént régional Centre Val de Loire) se sont rendus à Lomé (Togo) à l'occasion de l'édition 2023 de MakeAfrica. Sur place, ils ont animé une demi-journée de présentations consacrée au projet Makers Nord-Sud pour marquer la conclusion de cette coopération entre la France et les FabLabs d'Afrique de l'Ouest, et renforcer les relations avec le ReFFAO.



LE FESTIVAL AFRICAIN DE L'INNOVATION TECHNOLOGIQUE ET DE



JHV VOW München - Novembre 2023

Avec le soutien financier du Fonds Citoyen Franco-Allemand, le RFFLabs a participé à la rencontre nationale du Verbund Offener Werkstätten (VOW), réseau allemand des ateliers ouverts et partagés, à Munich. Cette rencontre, qui s'inscrit dans le cadre de notre convention de co-développement nous a notamment permis de présenter le livre "Lab'Accessible, c'est possible ! Partage d'expériences inclusives".

ÉVÉNEMENTS

Ils et elles ont représenté le RFFLabs

Notre équipe salariée et nos bénévoles assurent chaque année un important travail de représentation du RFFLabs auprès d'événements partenaires, en France et à l'international.

Novembre 2023 : Alexandre Rousselet, Constance Garnier et Matei Gheorghiu étaient présents au séminaire VULCA qui se tenait à Center Rog (Ljubljana, Slovénie).



Janvier 2024 : Matthieu Dupont de Dinechin (membre du CC) a participé à la rencontre des tiers-lieux d'Auvergne-Rhône-Alpes et rejoint le conseil d'administration du réseau Relief-AURA.



Avril 2024 : Luc Hanneuse (référent régional pour les Hauts-de-France) a participé à la 3e édition des pre-events Fab25, pour penser la programmation des rencontres Fab25 à Prague et Brno (République Tchèque) en 2025.



Mai 2024 : Charline Bobet (membre du conseil collégial) est intervenue dans une table ronde à MakerLand, festival des Makers du Grand-Est, au sujet de la création en environnement numérique dans les FabLabs.



Mai/Juin 2024 : Le RFFLabs soutient l'organisation du Faire Festival (Toulouse, Haute-Garonne). Antoine Ruiz-Scorletti (co-organisateur du Faire Festival et membre du CC), Alexandre Rousselet, Matthieu Dupont de Dinechin y ont participé cette année.



ÉVÉNEMENTS

Ils et elles ont représenté le RFFLabs

Mai/Juin 2024 : Yann Marchal (référent régional Centre Val de Loire) et Denis Pansu (membre du conseil collégial) étaient présents à Faire Autrement, biennale internationale dédiée aux expériences citoyennes et innovantes, au Familistère de Guise (Aisne). Justine Loizeau et Matei Gheorghiu (CS) ont participé à l'organisation de ce festival.



Juin 2024 : Angèle Champagne et Cyrille Jaouan ont participé à la table ronde "Ce que les Fablabs font aux bibliothèques : Transition écologique, résilience territoriales, accessibilité" au 69e congrès des bibliothécaires de France à Toulon (Var), organisé par l'ABF (Association des Bibliothécaires de France), partenaire du RFFLabs.



Juillet 2024 : Romain Chefdor, Damien Henry (membres du conseil collégial) et Julien Bonnaud (référent régional Pays de la Loire) ont participé à Nantes Maker Campus.



Août 2024 : Rajaâ Nouali (coordinatrice du FabLab de Nîmes, membre du RedLab et adhérente de l'association) a représenté le RFFLabs à Fab24 Mexico, en compagnie de Selena Perez, Paddy Condevaux et Luc Hanneuse, membres du RFFLabs.



Le RFFLabs siège dans les instances de gouvernance de l'ANTL et de France Tiers-Lieux, et contribue activement aux travaux de l'Observatoire de France Tiers-Lieux.

Remerciements

Merci à l'ensemble des membres, bénévoles, partenaires, alliés qui font vivre le RFFLabs au quotidien. Le RFFLabs tient à adresser ses chaleureux remerciements aux partenaires qui apportent leur soutien au fonctionnement de l'association et de ses projets



La Fondation
de toutes les causes

cité

sciences
et industrie



HoliMaker

MEKANIKA
make differently



RAPPORT D'ACTIVITÉ

Crédits :

Ce Rapport d'Activité 2023-2024 est un travail collectif. Ce document a été réalisé avec le soutien et la participation de l'ensemble des membres actifs du RFF Labs. Merci à toutes et tous pour vos précieuses contributions.

Coordination et rédaction : Amélie Tehel et Alexandre Rousselet

Relecture : Amélie Tehel, Romain Cheddor, Matei Gheorghiu, Angèle Champagne, Rafaëla Ballerini, Antoine Ruiz-Scorletti

Mise en page : Alexandre Rousselet

Logo RFF Labs : Léo Martin et Charlie Cann

Identité Graphique : Charlie Cann

Typographie : Inter

RFF Labs

22 Av. Charles de Gaulle

23000 Guéret

contact@rfflabs.fr

rfflabs.fr

CC-BY-NC-ND