



รายงานผลการปฏิบัติงาน
ศูนย์ปรับปรุงคุณภาพสิ่งปฏิกูล
ประจำปีงบประมาณ พ.ศ. ๒๕๖๒

งานกำจัดขยะมูลฝอยและสิ่งปฏิกูล
กองช่างสุขาภิบาล
ตุลาคม ๒๕๖๒

สารบัญ

	หน้า
๑. ข้อมูลทั่วไป	๒
๒. วิธีการดำเนินการบำบัดสิ่งปฏิกูล	๓
๓. การบริหารจัดการ	๗
๔. ผลการวิเคราะห์ปัญหาจากโรงปรับปรุงคุณภาพสิ่งปฏิกูล	๗
๕. ปริมาณสิ่งปฏิกูลและตะกอน	๙
๖. การนำไปใช้ประโยชน์	๑๐
๗. ปัญหา อุปสรรคในการดำเนินงาน และข้อเสนอแนะ	๑๒



๑. ข้อมูลทั่วไป

เทศบาลเมืองแสนสุข ได้จัดให้มีศูนย์ปรับปรุงคุณภาพสิ่งแวดล้อม เพื่อทำหน้าที่ในการบำบัดสิ่งปฏิกูลที่เกิดขึ้นจากพื้นที่เทศบาลเมืองแสนสุข ตั้งแต่ปี พ.ศ. ๒๕๕๔

๑.๑ ที่ตั้ง : ตั้งอยู่ที่ ๒/๑๐๘ ตำบลเหมือง อำเภอมือง จังหวัดชลบุรี ๒๐๑๓๐ (อยู่ในเขตปกครองเทศบาลตำบลบ้านเหมือง) ห่างจากเทศบาลเมืองแสนสุข ประมาณ ๑๐ กิโลเมตร

๑.๒ พิกัดทางภูมิศาสตร์ :

สำนักงานเทศบาล : N ๑๔° ๔๓.๘๘๙' E ๑๐๐° ๔๖.๑๒๒'

ศูนย์ปรับปรุงคุณภาพสิ่งแวดล้อม : N ๑๓° ๑๕' ๔๒.๗๐' E ๑๐๐° ๕๗' ๓๑.๗๕'

แผนที่ศูนย์ปรับปรุงคุณภาพสิ่งแวดล้อม เทศบาลเมืองแสนสุข



๑.๓ การใช้ประโยชน์พื้นที่ : พื้นที่ของศูนย์ปรับปรุงคุณภาพสิ่งแวดล้อม มีเนื้อที่ประมาณ ๕ ไร่ ประกอบด้วย

๑) ระบบบำบัดสิ่งปฏิกูลแบบถังหมักไร้อากาศ ขนาด ๕ ลูกบาศก์เมตร (ก่อสร้างแล้วเสร็จ พ.ศ. ๒๕๕๔) งบประมาณในการก่อสร้าง ๗,๕๙๐,๐๐๐ บาท ใช้สำหรับบำบัดสิ่งปฏิกูลจากห้องน้ำชายหาด

๒) ระบบบำบัดสิ่งปฏิกูลแบบถังหมักไร้อากาศ ขนาด ๔๐ ลูกบาศก์เมตร (ก่อสร้างแล้วเสร็จ พ.ศ. ๒๕๖๐) งบประมาณในการก่อสร้าง ๑๘,๕๐๐,๐๐๐ บาท ใช้สำหรับบำบัดสิ่งปฏิกูลจากบ้านเรือนที่อยู่อาศัย / สถานประกอบการ / สถานที่ราชการ ฯลฯ ภายในเขตพื้นที่เทศบาลเมืองแสนสุข

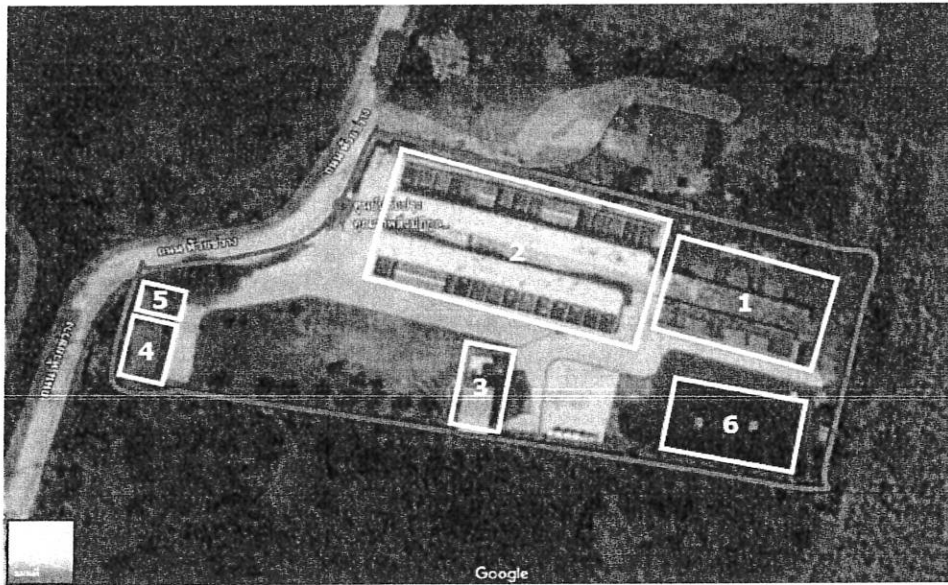
๓) อาคารเก็บปุ๋ย

๔) ห้องพักพนักงาน จำนวน ๔ ห้อง

๕) ห้องสำนักงาน จำนวน ๑ ห้อง

๖) บ่อเก็บน้ำ

ผังแสดงการใช้ประโยชน์พื้นที่ของศูนย์ปรับปรุงคุณภาพสิ่งปฏิกูล



๑.๔ บุคลากร : พนักงานทั่วไป ๒ คน

๑.๕ ระบบสาธารณูปโภค :

- ระบบไฟฟ้า ใช้บริการของการไฟฟ้าส่วนภูมิภาคบางแสน จังหวัดชลบุรี
- ระบบประปา ใช้บริการของการประปาส่วนภูมิภาคชลบุรี เมื่อเดือนพฤศจิกายน ๒๕๕๙
- ศูนย์ปรับปรุงคุณภาพสิ่งปฏิกูล สามารถรับสัญญาณโทรศัพท์มือถือได้ทุกเครือข่าย

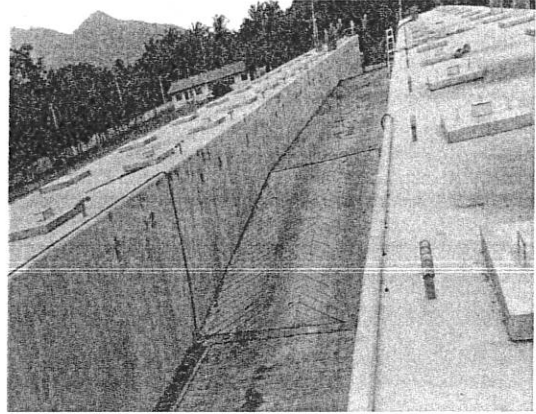
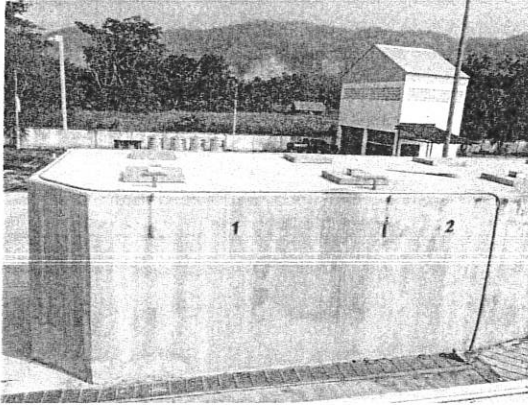
๑.๖ เครื่องมือและเครื่องจักรกล : เครื่องสูบน้ำ ๓ ชุด และเครื่องเติมอากาศ ๒ ชุด

๒. วิธีการดำเนินการบำบัดสิ่งปฏิกูล

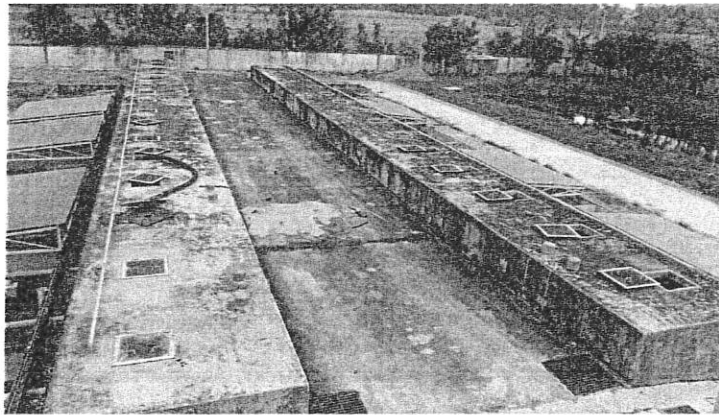
ศูนย์ปรับปรุงคุณภาพสิ่งปฏิกูล รับบำบัดเฉพาะสิ่งปฏิกูลจากรถดูดสิ่งปฏิกูลของเทศบาลเมืองแสนสุขเพียงแห่งเดียว โดยบำบัดสิ่งปฏิกูลด้วยวิธีการหมักทำปุ๋ยตามแนวพระราชดำริ โดยอาศัยกระบวนการหมักย่อยสลายในถังปิดแบบไม่ใช้ออกซิเจน (Anaerobic Digestion) ซึ่งเติมครั้งเดียว (Batch Type) กล่าวคือเติมสิ่งปฏิกูลเสร็จสิ้นภายในหนึ่งวัน แล้วปิดฝาถัง ให้สนิท และเมื่อครบ ๒๘ วัน จึงจะปล่อยสิ่งปฏิกูลออกจากถังหมักลงสู่ลานทรายกรองต่อไป

๒.๑ ส่วนประกอบที่สำคัญ

๑) ถังหมักย่อยสลาย เป็นถังคอนกรีตเสริมเหล็กรูปสี่เหลี่ยม จำนวน ๓๑ ถัง ทำหน้าที่เก็บกักและย่อยสลายสิ่งปฏิกูล โดยใช้แบคทีเรียชนิดที่ไม่ต้องการออกซิเจน มีประตูน้ำเปิด-ปิด สำหรับระบายน้ำและตะกอนอยู่ด้านล่าง มีช่องให้คนลงพร้อมฝาปิด และท่อระบายอากาศ

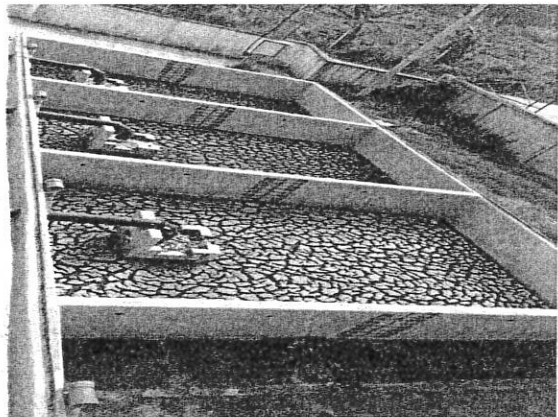
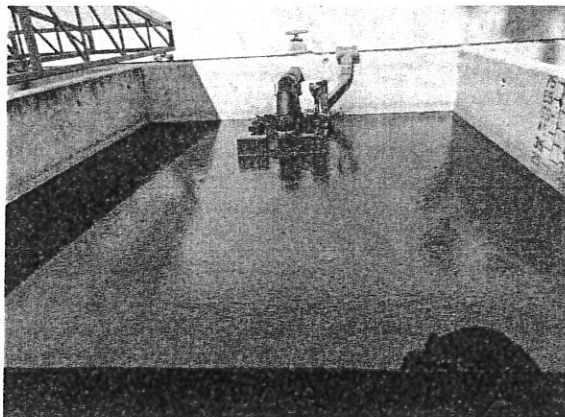


ถังหมักย่อยสลาย ความจุ ๔๐ ลบ.ม./ถัง

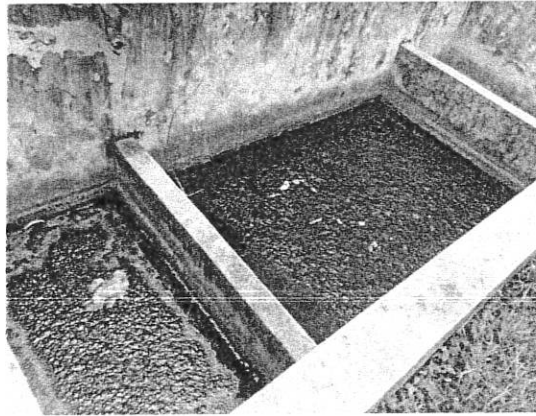


ถังหมักย่อยสลาย ความจุ ๕ ลบ.ม./ถัง

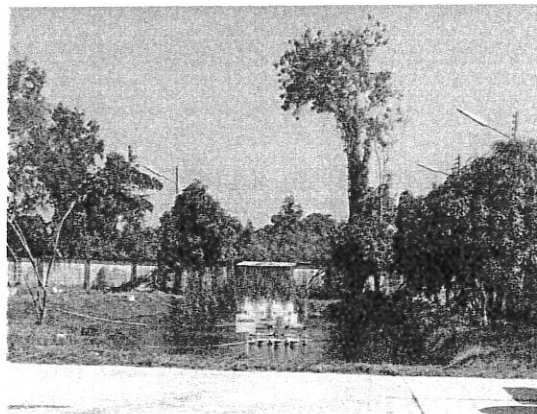
๒) ลานทรายกรอง เป็นลานทรายสี่เหลี่ยมผืนผ้า ภายในลานทรายกรองชั้นล่างสุด บรรจุด้วยหินขนาด ๑.๕-๒ นิ้ว ชั้นกลางเป็นหินขนาด ๐.๕-๑ นิ้ว ชั้นบนเป็นทรายหยาบหนา ๑๕ เซนติเมตร ส่วนชั้นบนสุดปิดทับด้วยตาข่ายพลาสติก และมีท่อระบายน้ำจากลานตากด้านล่าง สู้บ่พักน้ำชั่วคราวซึ่งกำหนดไว้ทุกระยะ ๔ เมตร โดยรอบบริเวณระบบฯ



๓) บ่อบำบัดน้ำเสีย หลังจากที่ปล่อยสิ่งปฏิกูลลงสู่ลานทรายกรองแล้ว ส่วนที่เป็นน้ำ จะไหลผ่านทรายกรอง สู่ออกน้ำชั่วคราวแล้วไหลผ่านระบบกรองและเข้าสู่ระบบบำบัดน้ำเสียต่อไป



๓.๑) บ่อน้ำตามธรรมชาติ เดิมจุดนี้เป็นตาน้ำตามธรรมชาติ มีน้ำผุดออกมาตลอดทั้งปี จึงได้ดำเนินการขุดเป็นบ่อน้ำ ขนาดพื้นที่ ๔๖๐ ตารางเมตร เพื่อที่จะสามารถนำน้ำในส่วนนี้ไปใช้ประโยชน์ต่อไปภายในพื้นที่ได้



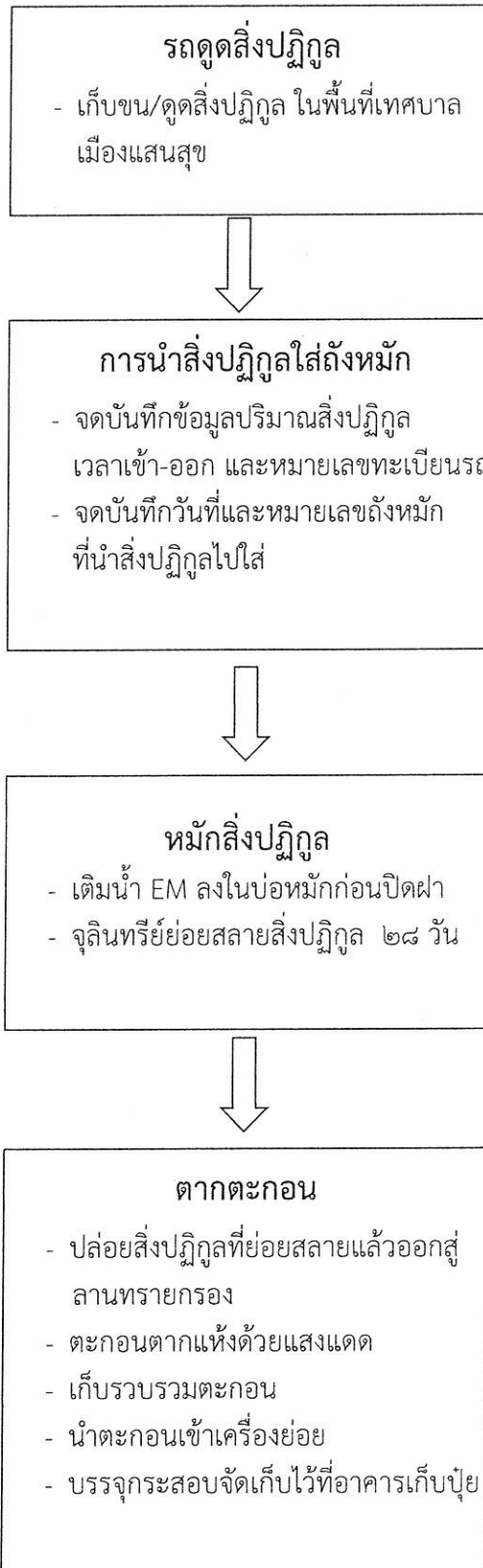
๒.๒ การเกิดปฏิกิริยาในถังหมัก

เมื่อนำสิ่งปฏิกูลจากรถเก็บขนสิ่งปฏิกูลใส่ลงในถังหมักย่อยสลาย (๑ ถึง ๑ วัน) จุลินทรีย์ที่มีอยู่ในธรรมชาติจะทำการย่อยสลายสารอินทรีย์ และสิ่งสกปรกต่าง ๆ ในภาวะที่ไร้อากาศ ซึ่งจะเกิดการเปลี่ยนแปลงทางชีวเคมีของสารประกอบต่างๆ ในสิ่งปฏิกูล และทำให้เกิดความร้อนขึ้น เมื่อหมักครบ ๒๘ วัน ก็จะปล่อยสิ่งปฏิกูลลงสู่ลานกรอง ส่วนที่เป็นน้ำจะซึมผ่านชั้นทรายกรองไหลผ่านท่อที่ฝังอยู่ด้านล่างลงสู่ท่อพักน้ำชั่วคราวแล้วไหลรวมกันไปยังบ่อเก็บน้ำ และนำไปบำบัดด้วยการเติมอากาศ ก่อนปล่อยออกสู่สิ่งแวดล้อมต่อไป ส่วนที่เป็นของแข็งจะรวมตัวกันเป็นแผ่นอยู่ที่ผิวหน้าของลานทรายกรองบนตาข่ายพลาสติก ปล่อยตากแดดจนแห้ง แล้วจึงเก็บรวบรวมเพื่อไปเตรียมทำปุ๋ยต่อไป

๒.๓ ประโยชน์ที่คาดว่าจะได้รับ

- เทศบาลเมืองแสนสุข มีระบบกำจัดสิ่งปฏิกูลที่ถูกสุขลักษณะตามหลักสุขาภิบาล
- สามารถนำปุ๋ยหมักที่ได้จากระบบฯ ไปเผยแพร่ให้เกษตรกรใช้แทนปุ๋ยเคมีลดการปนเปื้อนของสารเคมีสู่สิ่งแวดล้อม ส่งเสริมคุณภาพชีวิตที่ดี
- ลดการระบาดของโรคระบบทางเดินอาหาร และลดค่าใช้จ่ายในรักษาพยาบาลผู้ป่วยจากโรคดังกล่าวทั้งในส่วนของภาครัฐและประชาชน

ผังแสดงกระบวนการบำบัดสิ่งปฏิกูล



๓. การบริหารจัดการ

- มอบหมายหน้าที่รับผิดชอบให้ผู้ปฏิบัติงานอย่างชัดเจน
- จัดบันทึกข้อมูล ได้แก่ ปริมาณสิ่งปฏิกูลที่นำมาปล่อยลงสู่ถังหมัก รายละเอียดการเข้า – ออกของรถคูตสิ่งปฏิกูล ปริมาณตะกอนแห้ง สภาพอากาศ และปัญหาที่เกิดขึ้นระหว่างการดำเนินงาน

๔. ผลการวิเคราะห์ปัญหาจากโรงปรับปรุงคุณภาพสิ่งปฏิกูล

ปีงบประมาณ ๒๕๖๒ งานกำจัดขยะมูลฝอยและสิ่งปฏิกูล ได้ส่งตัวอย่างปุ๋ยไปตรวจวิเคราะห์ทางห้องปฏิบัติการ โดยให้บริษัท ห้องปฏิบัติการกลาง (ประเทศไทย) จำกัด ดำเนินการตรวจวิเคราะห์ ได้ผลพบว่า

ปุ๋ยจากศูนย์ปรับปรุงคุณภาพสิ่งปฏิกูล มีคุณลักษณะส่วนใหญ่เป็นไปตามมาตรฐานปุ๋ยอินทรีย์ตามประกาศกรมวิชาการเกษตร พ.ศ. ๒๕๔๘ และประกาศกรมวิชาการเกษตร เรื่อง การขอขึ้นทะเบียน การออกใบสำคัญการขึ้นทะเบียน การขอแก้ไขรายการทะเบียน และการแก้ไขรายการทะเบียนปุ๋ยอินทรีย์ พ.ศ. ๒๕๕๕ และมีคุณลักษณะที่ไม่เป็นไปตามมาตรฐาน ๓ รายการ คือ

๑) โปแทสเซียมทั้งหมด (Total K₂O) มีค่าร้อยละ ๐.๑๒ มิลลิกรัมต่อกิโลกรัม โดยน้ำหนัก ต่ำกว่ามาตรฐานที่กำหนด (ไม่น้อยกว่าร้อยละ ๐.๕ โดยน้ำหนัก) ซึ่งโปแทสเซียมเป็นธาตุอาหารหลักที่สำคัญต่อพืช ช่วยในการสร้างและสะสม แป้งและน้ำตาลในผลไม้ ทำให้มีผลผลิตสูงและมีคุณภาพดี หากขาดโปแทสเซียมจะทำให้ผลผลิตและคุณภาพลดลง

๒) ปรอททั้งหมด (Total Hg) มีค่า ๔.๖๐๕ มิลลิกรัมต่อกิโลกรัม เกินกว่ามาตรฐานที่กำหนด (ไม่เกิน ๒ มิลลิกรัมต่อกิโลกรัม)

๓) การย่อยสลายปุ๋ยอินทรีย์ มีค่าร้อยละ ๕๙.๔๐ ต่ำกว่ามาตรฐานที่กำหนดเพียงเล็กน้อย (มากกว่าร้อยละ ๘๐)

แม้ปุ๋ยจากโรงปรับปรุงคุณภาพสิ่งแวดล้อม มีคุณสมบัติไม่เหมาะสมที่จะขึ้นทะเบียนปุ๋ยอินทรีย์ แต่จากผลการวิเคราะห์พบว่ามี ธาตุอาหารหลัก ได้แก่ ไนโตรเจนและฟอสฟอรัสสูง เหมาะกับพืชดอก และพืชใบ



ตารางแสดงผลการวิเคราะห์ปุ๋ยจากโรงปรับปรุงคุณภาพสิ่งปฏิกูล

ที่	รายการวิเคราะห์	ค่าวิเคราะห์ ปี ๖๐	ค่าวิเคราะห์ ปี ๖๑	ค่าวิเคราะห์ ปี ๖๒	มาตรฐานปุ๋ย อินทรีย์
๑.	ค่าความเป็นกรด-ด่าง (pH)	๖.๔๒	-	-	๕.๕-๘.๕
๒.	ค่าการนำไฟฟ้า (EC : Electrical Conductivity) (dS/m)	๑.๓๒	๑.๗๕	๒.๒	ไม่เกิน ๖
๓.	ปริมาณอินทรีย์คาร์บอน (O.C : Organic Carbon) (%)	๓๗.๙๑	-	-	-
๔.	ปริมาณอินทรีย์วัตถุรับรอง (O.M : Organic Matter) (%)	๖๕.๓๖	๔๘.๒๐	๕๒.๔๑	ไม่น้อยกว่า ๓๐
๕.	โซเดียมคลอไรด์ (Sodium chloride)	-	๐.๕๒	๐.๕๒	-
๖.	ไนโตรเจนทั้งหมด (Total N) (%)	๔.๓๐	๓.๕๐	๔.๐๙	ไม่น้อยกว่า ๑.๐
๗.	ฟอสฟอรัสทั้งหมด (Total P _๒ O _๕) (%)	๕.๑๑	๒.๙๖	๓.๑๒	ไม่น้อยกว่า ๐.๕
๘.	โพแทสเซียมทั้งหมด (Total K _๒ O) (%)	๐.๑๖	๐.๑๖	๐.๑๒	ไม่น้อยกว่า ๐.๕
๙.	แคลเซียม (Total Ca) (%)	๒.๗๙	๓.๕๘	๓.๓๘	-
๑๐.	แมกนีเซียม (Total Mg) (%)	๐.๓๖	๐.๔๑	๐.๓๗	-
๑๑.	ทองแดง (Total Cu) (mg/kg)	๓๕๙.๔ ๐	๒๐๙.๒๖	๒๘๔.๐๖	ไม่เกิน ๕๐๐
๑๒.	กำมะถัน (Total S) (%)	๑.๕๓	๐.๖๔	๑.๗๐	-
๑๓.	สารหนู (Total As) (mg/kg)	๑๔.๕๐	๑๖.๓๐	๒๐.๑๕	ไม่เกิน ๕๐
๑๔.	โครเมียม (Total Cr) (mg/kg)	๓๑.๔๘	๑๗.๖๔	๒๙.๖๕	ไม่เกิน ๓๐๐
๑๕.	ปรอท (Total Hg) (mg/kg)	๔.๘๔	๒.๘๐	๔.๖๑	ไม่เกิน ๒
๑๖.	ตะกั่ว (Total Pb) (mg/kg)	๕๑.๐๐	๑๙.๒๙	๒๑.๕๔	ไม่เกิน ๕๐๐
๑๗.	แคดเมียม (Total Cd) (mg/kg)	๔.๕๒	๒.๖๕	๔.๓๙	ไม่เกิน ๕
๑๘.	C/N ratio	๘.๘๒	๗.๙๙	๗.๔๓	ไม่เกิน ๒๐:๑
๑๙.	ความชื้น (%)	๙.๓๔	๑๑.๑๙	๔.๖๗	ไม่เกิน ๓๕
๒๐.	การย่อยสลายปุ๋ยอินทรีย์ (%)	๗๙.๙๖	๗๑.๖๔	๕๙.๔๐	มากกว่า ๘๐
๒๑.	แบคทีเรีย (Escherichia coli)	-	พบ	ไม่พบ	-
๒๒.	หนอนพยาธิ (Strongyloides Stercoralis (larva))	-	พบ	ไม่พบ	-
๒๓.	ผ่านตะแกรงร่อนขนาด ๑๒.๕ x ๑๒.๕ mm. (%)	ผ่านทั้งหมด	ผ่านทั้งหมด	ผ่านทั้งหมด	ผ่านทั้งหมด
๒๔.	ปริมาณหิน, กรวด, ทราาย (%)	ไม่พบ	ไม่พบ	ไม่พบ	ขนาดใหญ่กว่า ๕ mm. ไม่เกิน ๕%
๒๕.	ปริมาณพลาสติก แก้ว วัสดุมีคม หรือโลหะอื่นๆ	ไม่พบ	ไม่พบ	ไม่พบ	ต้องไม่มี

หมายเหตุ : บริษัท ห้องปฏิบัติการกลาง (ประเทศไทย) จำกัด

๕. ปริมาณสิ่งปลูกสร้างและตะกอน

เดือน	ปีงบประมาณ ๒๕๖๐		เดือน	ปีงบประมาณ ๒๕๖๑		เดือน	ปีงบประมาณ ๒๕๖๒	
	ปริมาณสิ่งปลูกสร้างที่บำบัด (ลบ.ม.)	เฉลี่ยวันละ (ลบ.ม.)		ปริมาณสิ่งปลูกสร้างที่บำบัด (ลบ.ม.)	เฉลี่ยวันละ (ลบ.ม.)		ปริมาณสิ่งปลูกสร้างที่บำบัด (ลบ.ม.)	เฉลี่ยวันละ (ลบ.ม.)
ตุลาคม ๕๙	ไม่มีข้อมูล	ไม่มีข้อมูล	ตุลาคม ๖๐	๕๑๑.๐๐	๑๖.๕๘	ตุลาคม ๖๑	๕๓๑.๕๐	๑๘.๔๔
พฤศจิกายน ๕๙	ไม่มีข้อมูล	ไม่มีข้อมูล	พฤศจิกายน ๖๐	๔๙๔.๕๐	๑๖.๔๘	พฤศจิกายน ๖๑	๔๖๖.๕๐	๑๕.๕๕
ธันวาคม ๕๙	ไม่มีข้อมูล	ไม่มีข้อมูล	ธันวาคม ๖๐	๕๓๑.๕๐	๑๘.๔๔	ธันวาคม ๖๑	๓๕๗.๐๐	๑๑.๕๒
มกราคม ๖๐			มกราคม ๖๑	๕๘๔.๕๐	๑๘.๘๕	มกราคม ๖๒	๓๓๑.๐๐	๑๐.๖๘
กุมภาพันธ์ ๖๐			กุมภาพันธ์ ๖๑	๔๒๙.๕๐	๑๕.๓๔	กุมภาพันธ์ ๖๒	๔๙๐.๐๐	๑๗.๕๐
มีนาคม ๖๐	ก่อสร้างระบบใหม่ ขนาด ๔๐ ลบ.ม.	ก่อสร้างระบบใหม่ ขนาด ๔๐ ลบ.ม.	มีนาคม ๖๑	๔๖๓.๕๐	๑๕.๙๕	มีนาคม ๖๒	๔๓๔.๐๐	๑๔.๐๐
เมษายน ๖๐	ลบ.ม.	ลบ.ม.	เมษายน ๖๑	๔๕๓.๐๐	๑๕.๑๐	เมษายน ๖๒	๕๐๗.๐๐	๑๖.๙๐
พฤษภาคม ๖๐			พฤษภาคม ๖๑	๓๙๑.๕๐	๑๒.๖๓	พฤษภาคม ๖๒	๓๔๖.๕๐	๑๑.๑๘
มิถุนายน ๖๐			มิถุนายน ๖๑	๒๖๖.๕๐	๘.๘๘	มิถุนายน ๖๒	๒๙๔.๐๐	๙.๘๐
กรกฎาคม ๖๐			กรกฎาคม ๖๑	๔๓๖.๕๐	๑๔.๐๘	กรกฎาคม ๖๒	๕๘๕.๐๐	๑๘.๘๗
สิงหาคม ๖๐	๕๕๑.๕๐	๑๗.๗๙	สิงหาคม ๖๑	๓๗๔.๕๐	๑๒.๐๘	สิงหาคม ๖๒	๔๒๐.๗๐	๑๓.๕๗
กันยายน ๖๐	๕๐๙.๕๐	๑๖.๙๘	กันยายน ๖๑	๔๗๓.๐๐	๑๕.๗๗	กันยายน ๖๒	๓๐๙.๐๐	๑๐.๓๐
รวม	๑,๐๖๑	๓๔.๗๗	รวม	๕,๔๕๒.๕	๑๗๙.๑๘	รวม	๕,๑๑๒.๒	๑๖๘.๓๑

๖. การนำไปใช้ประโยชน์

งานกำจัดขยะมูลฝอยและสิ่งปฏิกูล ได้มอบปุ๋ยที่ได้ให้กับหน่วยงานภายในเทศบาลนำไปใช้ในการดูแลบำรุงต้นไม้ และพันธุ์ไม้ภายในสนามกีฬาเทศบาลเมืองแสนสุข ได้แก่ กองการศึกษา/กองช่าง/กองสาธารณสุขและสิ่งแวดล้อม/โรงเรียนแสนสุขและบุคคลทั่วไป ซึ่งตั้งแต่ปีพ.ศ. ๒๕๖๐ ถึง พ.ศ. ๒๕๖๒ มีการนำไปใช้ประโยชน์ทั้งสิ้น ๑๘,๑๑๔ กิโลกรัม

ตารางแสดงการนำไปใช้ประโยชน์

ปีงบประมาณ พ.ศ. ๒๕๖๑ มีการนำไปใช้ประโยชน์ทั้งสิ้น ๑๒,๔๘๙ กิโลกรัม	วันที่	หน่วยงาน	จำนวน (กิโลกรัม)
	๑๑ ต.ค. ๖๐	กองการศึกษา	๔๖๘
	๓๐ ต.ค. ๖๐	กองการศึกษา	๗๓๔
	๓๑ ต.ค. ๖๐	กองช่าง	๑๑๑
	๓๑ ต.ค. ๖๐	กองช่าง	๑๑๒
	๘ พ.ย. ๖๐	กองการศึกษา	๑๕๘
	๒๔ พ.ย. ๖๐	กองสาธารณสุขและสิ่งแวดล้อม	๑๘๐
	๑ ธ.ค. ๖๐	กองการศึกษา	๕๐๘
	๔ ธ.ค. ๖๐	กองสาธารณสุขและสิ่งแวดล้อม	๗๕
	๑๔ ธ.ค. ๖๐	เทศบาลเมืองแสนสุข	๘๓
	๓๐ ม.ค. ๖๑	โรงเรียนแสนสุข	๔๘๐
	๑๒ ก.พ. ๖๑	กองการศึกษา	๕๖๕
	๖ ก.พ. ๖๑	กองการศึกษา	๗๔๐
	๑๖ มี.ค. ๖๑	กองสาธารณสุขฯ	๗๕
	๒๑ มี.ค. ๖๑	กองช่างสุขาภิบาล	๔๕
	๒๐ เม.ย. ๖๑	กองสาธารณสุขฯ	๗๕
	๒๓ เม.ย. ๖๑	กองสาธารณสุขและสิ่งแวดล้อม	๒๒๕
	๓ พ.ค. ๖๑	กองการศึกษา	๑๐๔๐
	๔ พ.ค. ๖๑	กองการศึกษา	๖๗๕
	๑๕ พ.ค. ๖๑	กองช่าง (งานสวน)	๒๕๐๐
๑๕ มิ.ย. ๖๑	กองช่างสุขาภิบาล	๑๕๐	
๑๙ มิ.ย. ๖๑	บุคคลทั่วไป	๑๒๐	
๓ ก.ค. ๖๑	บุคคลทั่วไป	๓๐๐	
๕ ก.ค. ๖๑	บุคคลทั่วไป	๗๕	
๙ ก.ค. ๖๑	กองการศึกษา	๒๘๕	
๑๐ ก.ค. ๖๑	กองช่างสุขาภิบาล	๓๐๐	

ตารางแสดงการนำไปใช้ประโยชน์ (ต่อ)

ปีงบประมาณ พ.ศ. ๒๕๖๑ มีการนำไปใช้ประโยชน์ทั้งสิ้น ๑๒,๔๘๙ กิโลกรัม	วันที่	หน่วยงาน	จำนวน (กิโลกรัม)
	๑๗ ส.ค. ๖๑	กองการศึกษา	๒๒๕
	๒๔ ส.ค. ๖๑	กองช่าง (งานสวน)	๕๐๐
	๒๔ ส.ค. ๖๑	กองช่าง (งานสวน)	๗๕๐
	๒๙ ส.ค. ๖๑	กองการศึกษา	๔๕๐
	๓ ก.ย. ๖๑	เทศบาลเมืองแสนสุข	๑๕๐
	๖ ก.ย. ๖๑	กองสาธารณสุขและสิ่งแวดล้อม	๒๑๐
	๗ ก.ย. ๖๑	กองช่างสุขาภิบาล	๒๒๕
ปีงบประมาณ พ.ศ. ๒๕๖๒ มีการนำไปใช้ประโยชน์ทั้งสิ้น ๕,๖๒๕ กิโลกรัม	๙ ต.ค. ๖๑	กองช่างสุขาภิบาล	๔๕
	๙ ต.ค. ๖๑	บุคคลทั่วไป	๗๕
	๖ พ.ย. ๖๑	กองการศึกษา	๖๐๐
	๑๓ พ.ย. ๖๑	กองการศึกษา	๗๕๐
	๑๕ พ.ย. ๖๑	กองการศึกษา	๔๕
	๑๓ ธ.ค. ๖๑	กองการศึกษา	๙๐๐
	๑๗ ธ.ค. ๖๑	กองช่างสุขาภิบาล	๖๐
	๗ ม.ค. ๖๒	กองสาธารณสุขและสิ่งแวดล้อม	๑๕๐
	๙ ม.ค. ๖๒	กองช่างสุขาภิบาล	๒๐๐
	๑๗ ม.ค. ๖๒	บุคคลทั่วไป	๓๐๐
	๒๓ ม.ค. ๖๒	กองช่างสุขาภิบาล	๑๐๕
	๒๘ ม.ค. ๖๒	กองช่างสุขาภิบาล	๒๘๐
	๒ ก.พ. ๖๒	กองสำนักปลัดเทศบาล	๗๕
	๖ มี.ค. ๖๒	กองสาธารณสุขและสิ่งแวดล้อม	๑๕
	๑๓ มี.ค. ๖๒	กองการศึกษา	๓๔๕
	๑๓ มี.ค. ๖๒	กองช่างสุขาภิบาล	๓๐
	๑๕ มี.ค. ๖๒	กองช่าง	๙๐
	๑๙ มี.ค. ๖๒	กองสาธารณสุขและสิ่งแวดล้อม	๖๐
	๑๙ เม.ย. ๖๒	บุคคลทั่วไป	๗๕
	๑๙ เม.ย. ๖๒	กองช่างสุขาภิบาล	๑๕
	๓ พ.ค. ๖๒	กองช่างสุขาภิบาล	๒๗๐
	๔ พ.ค. ๖๒	กองสำนักปลัดเทศบาล	๑๕๐
	๓๑ พ.ค. ๖๒	บุคคลทั่วไป	๑๕๐

ตารางแสดงการนำไปใช้ประโยชน์ (ต่อ)

ปีงบประมาณ พ.ศ. ๒๕๖๒ มีการนำไปใช้ประโยชน์ทั้งสิ้น ๕,๖๒๕ กิโลกรัม	วันที่	หน่วยงาน	จำนวน (กิโลกรัม)
	๖ มิ.ย. ๖๒	เทศบาลเมืองแสนสุข	๗๕
	๒๘ มิ.ย. ๖๒	กองสำนักปลัดเทศบาล	๓๐
	๒ ก.ค. ๖๒	กองสำนักปลัดเทศบาล	๑๕๐
	๕ ก.ค. ๖๒	กองสาธารณสุขและสิ่งแวดล้อม	๖๐
	๑๖ ส.ค. ๖๒	กองช่างสุขาภิบาล	๒๘๕
	๑๙ ส.ค. ๖๒	กองสาธารณสุขและสิ่งแวดล้อม	๒๒๕
	๔ ก.ย. ๖๒	กองช่างสุขาภิบาล	๑๕
รวม			๑๘,๑๑๔

๗. ปัญหา อุปสรรคในการดำเนินงาน และข้อเสนอแนะ

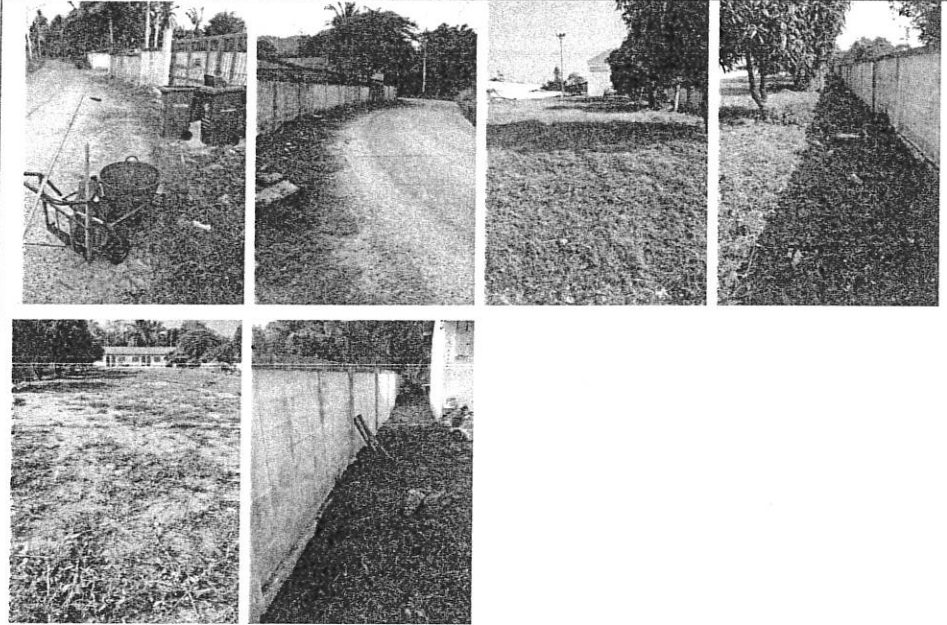
ปัญหาและอุปสรรค	ข้อเสนอแนะ/แนวทางแก้ไข
๗.๑ มีขยะปะปนกับปุ๋ยเป็นจำนวนมาก เนื่องจากมีขยะไหลล้นออกนอกตะแกรงดักขยะหรือตะแกรงดักขยะชำรุด เพราะบางครั้งการสูบล้างสิ่งปฏิกูลเข้าสู่ถังหมักต้องใช้แรงดันสูงเนื่องจากบ่อมีระยะห่างจากตัวรถเป็นจำนวนมาก	<ul style="list-style-type: none"> ➢ แจ้งขอความร่วมมือรถดูดสิ่งปฏิกูลให้สูบล้างสิ่งปฏิกูลด้วยแรงดันที่เหมาะสม ➢ ให้เจ้าหน้าที่เฝ้าระวังที่ตะแกรงดักขยะเพื่อควบคุมการไหลล้นของขยะ ➢ ให้เจ้าหน้าที่นำตาข่ายมารองปากท่อขณะปล่อยสิ่งปฏิกูลลงสู่ลานทรายกรองเพื่อดักขยะ ➢ ให้เจ้าหน้าที่ดักซ้อนขยะที่ลอยอยู่บริเวณผิวหน้าเมื่อมีการปล่อยสิ่งปฏิกูลลงสู่ลานกรองทรายเพื่อลดปริมาณขยะเมื่อปุ๋ยแห้ง
๗.๒ การฟุ้งกระจายขณะบดย่อยปุ๋ย	<ul style="list-style-type: none"> ➢ ประสานงานฝ่ายที่ระบายน้ำ ช่วยปรับปรุงเครื่องบดย่อยให้เหมาะสมกับการปฏิบัติงาน ➢ ให้ผู้ปฏิบัติงานสวมอุปกรณ์ป้องกันอันตรายส่วนบุคคล เพื่อป้องกันการสูดดมฝุ่นจากการบดย่อยปุ๋ย
๗.๓ ทางขึ้น-ลง ของบ่อหมักสิ่งปฏิกูล ขนาดความจุ ๔๐ ลบ.ม. ชำรุด - ทางขึ้น-ลง แยกและยุบตัวจากผนังบ่อหมัก	<ul style="list-style-type: none"> ➢ ติดต่อประสานงานบริษัทที่รับผิดชอบการก่อสร้างเร่งเข้าดำเนินการตรวจสอบและซ่อมแซม (วันที่ ๗ กรกฎาคม ๒๕๖๒ บริษัทที่รับผิดชอบเข้าดำเนินการแก้ไขเรียบร้อยแล้ว)

๗. ปัญหา อุปสรรคในการดำเนินงาน และข้อเสนอแนะ (ต่อ)

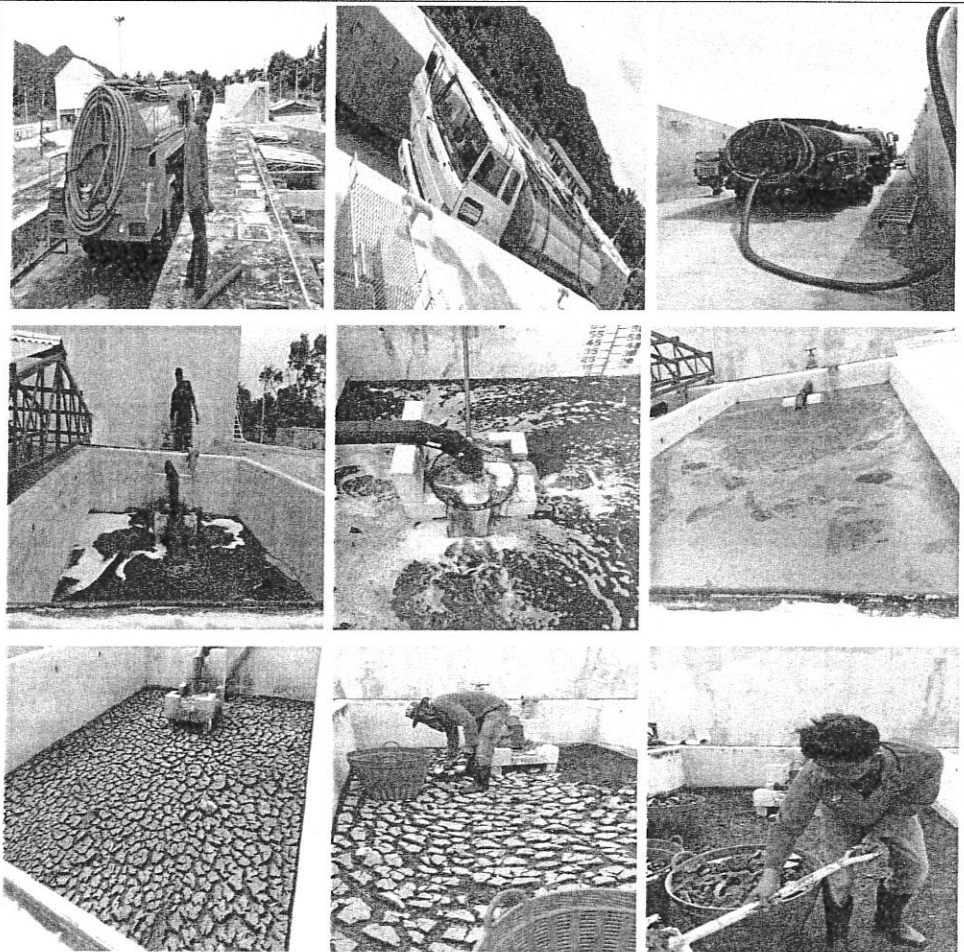
ปัญหาและอุปสรรค	ข้อเสนอแนะ/แนวทางแก้ไข
<p>๗.๔ ตั้งแต่วันที่ ๑๕ กรกฎาคม ๒๕๖๒ ทางกองสาธารณสุขและสิ่งแวดล้อมได้อนุญาตให้รถร่วมเข้ามาวิ่งดูสิ่งปฏิกูล จำนวน ๒ คัน โดยมีเลขทะเบียนดังนี้ ๗๐-๑๔๓๖ และ ๗๐-๔๙๒๖</p>	<p>➤ ทางกองสาธารณสุขและสิ่งแวดล้อมได้มีการจัดทำแบบฟอร์มใบคำร้องขอรับดูสิ่งปฏิกูล ให้กับรถที่เข้าบริการดูสิ่งปฏิกูลทุกคัน และมีการจัดบันทึกข้อมูลปริมาณสิ่งปฏิกูลที่เก็บขนมากำจัดทุกวัน</p>

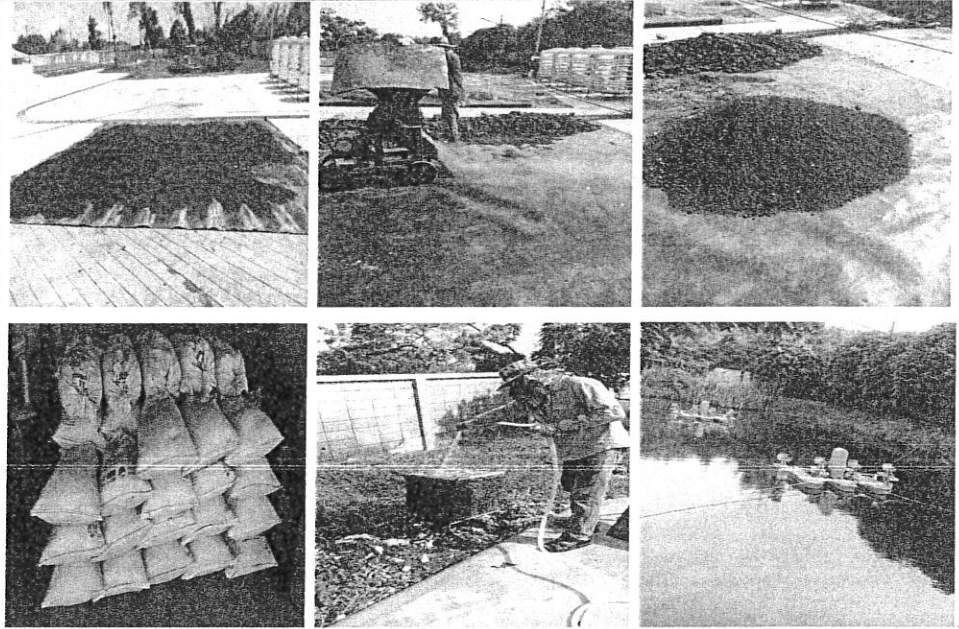
ภาพกิจกรรม

ภาพกิจกรรมประจำวัน
ภายในศูนย์ปรับปรุงคุณภาพ
สิ่งปฏิกูล ปีงบประมาณ ๒๕๖๒
- ตัดหญ้า



- งานรับรถตุตสิ่งปฏิกูล
- เปิดปล่อยสิ่งปฏิกูล
- เก็บสิ่งปฏิกูลแห้งที่ผ่าน
การบำบัดแล้วและตากให้
แห้งสนิท
- ย่อยสิ่งปฏิกูลแห้งให้มี
ขนาดเล็กกลง
- บรรจุสิ่งปฏิกูลแห้งใส่กระสอบ
- ทำความสะอาดตะแกรงดักขยะ
- เปิด - ปิด เครื่องเติม
อากาศ สำหรับเติมอากาศ
ภายในสระน้ำ





- ขั้นตอนการบรรจุสาร
ปรับปรุงดินสำหรับเอาไป
แจกในกิจกรรมต่างๆ



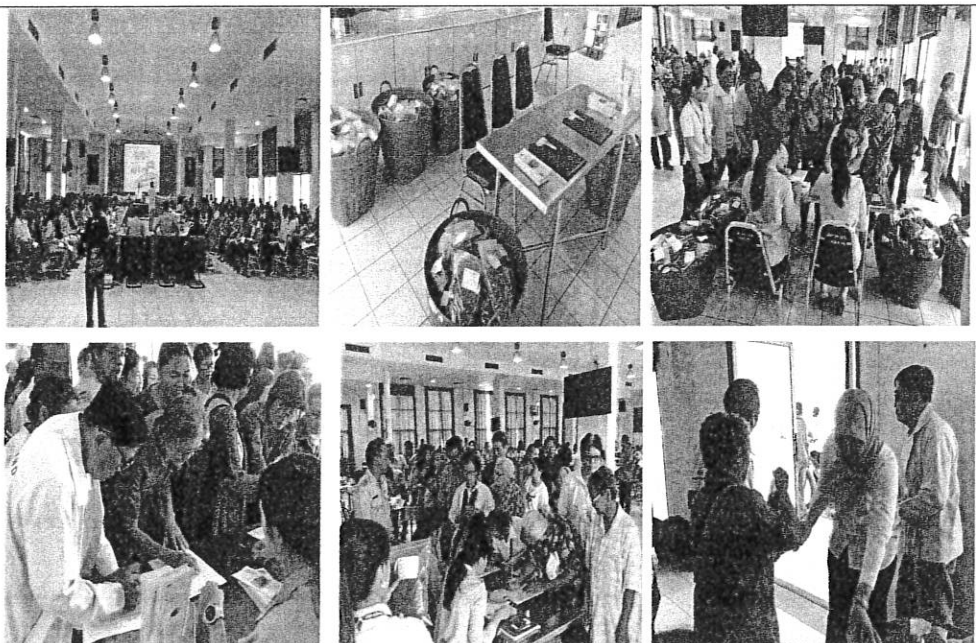
ภาพกิจกรรมการขอรับปุ๋ยที่
ศูนย์ปรับปรุงคุณภาพสิ่ง
ปฏิกูล ตลอดปีงบประมาณ
๒๕๖๒ (ภาพบางส่วน)



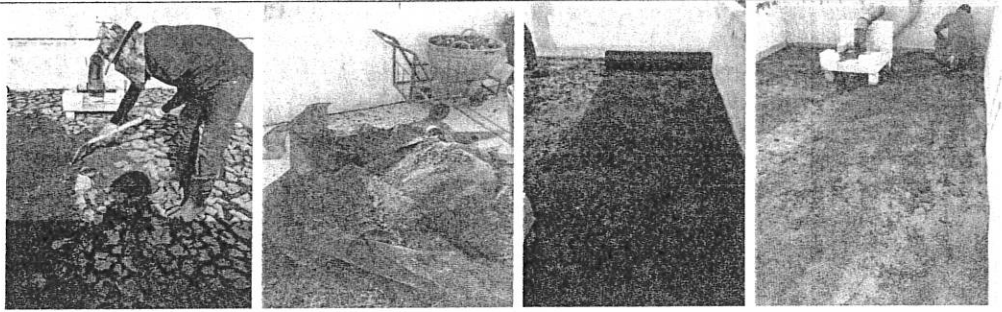
ร่วมกิจกรรม "มหกรรมรวมพลคนบางแสนรักษ์สุขภาพ หรือ BANGSAEN HEALTH FESTIVAL ๒๐๑๙" (๑๐-๑๑ มกราคม ๒๕๖๒)



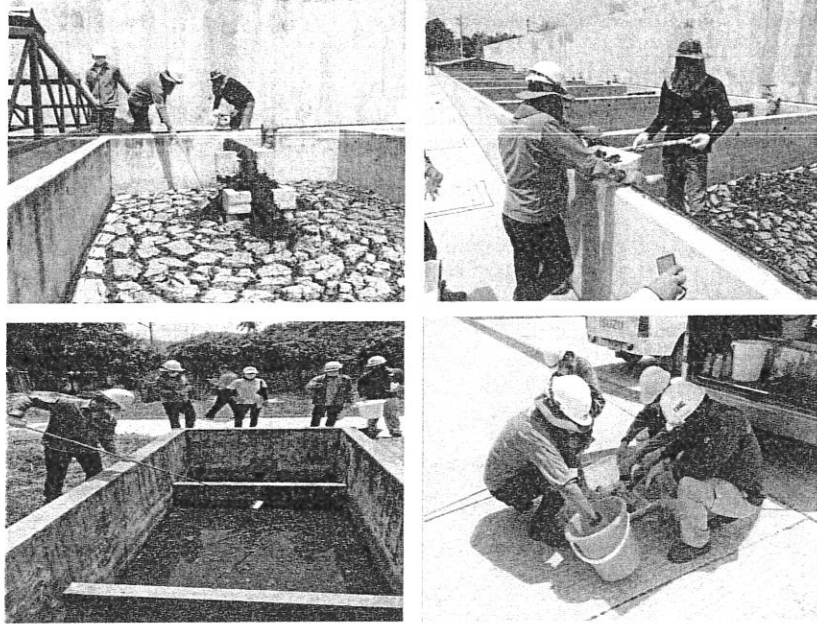
แจกสารปรับปรุงดิน (ปุ๋ย) ในงานประชคมเมือง (๒๘ มกราคม ๒๕๖๒)



เปลี่ยนตาข่ายพลาสติกภายใน
ลานทรายกรอง
(๑๑ มีนาคม ๒๕๖๒)



เจ้าหน้าที่จากศูนย์อนามัยที่ ๖
ชลบุรี เข้าเก็บตัวอย่างตะกอน
และน้ำ ที่ผ่านการบำบัดแล้ว
เพื่อติดตามประสิทธิภาพของ
ระบบบำบัดสิ่งปฏิกูล
(๑๐ เมษายน ๒๕๖๒)



เก็บตัวอย่างตะกอนและน้ำ ที่
ผ่านการบำบัดแล้วส่งตรวจ
ประจำปีงบประมาณ ๒๕๖๒
โดยเจ้าหน้าที่จากคณะ
สาธารณสุขศาสตร์
มหาวิทยาลัยบูรพา
(๗ พฤษภาคม ๒๕๖๒)

