



รายงานผลการปฏิบัติงาน  
ศูนย์กำจัดขยะมูลฝอยเทศบาลเมืองแสนสุข  
ประจำปีงบประมาณ พ.ศ. ๒๕๖๒

งานกำจัดขยะมูลฝอยและสิ่งปฏิกูล  
กองช่างสุขาภิบาล  
ตุลาคม ๒๕๖๒

## สารบัญ

	หน้า
๑. ข้อมูลทั่วไป	๒
๒. งบประมาณในการบริหารจัดการ	๔
๓. ข้อมูลเครื่องจักรที่ใช้ในศูนย์กำจัดขยะมูลฝอย	๕
๔. วิธีการดำเนินการกำจัดขยะมูลฝอย	๘
๕. การบริหารจัดการ	๙
๖. ฝั่งแสดงกระบวนการกำจัดขยะมูลฝอย	๑๐
๗. ปริมาณขยะมูลฝอยที่เข้ากำจัด ณ ศูนย์กำจัดขยะมูลฝอยเทศบาลเมืองแสนสุข	๑๑
๘. การควบคุมและป้องกันผลกระทบด้านสิ่งแวดล้อม	๑๔
๙. สรุปผลการดำเนินงานที่สำคัญในปีงบประมาณ พ.ศ. ๒๕๖๒	๑๖
๑๐. ปัญหา อุปสรรคในการดำเนินงาน และข้อเสนอแนะ	๒๓



รายงานผลการปฏิบัติงาน ประจำปีงบประมาณ พ.ศ. ๒๕๖๒  
ศูนย์กำจัดขยะมูลฝอยเทศบาลเมืองแสนสุข

## ๑. ข้อมูลทั่วไป

๑.๑ ที่ตั้ง : ๑๔๖/๙ หมู่ ๑๑ ตำบลบางพระ อำเภอศรีราชา จังหวัดชลบุรี ๒๐๑๑๐ ห่างจากเทศบาลเมืองแสนสุข ไปทางทิศตะวันออกเฉียงใต้ ประมาณ ๒๐ กิโลเมตร ตามประกาศกระทรวงใช้บังคับผังเมืองรวม จังหวัดชลบุรี พ.ศ. ๒๕๖๐ อยู่ในเขตพื้นที่ที่ดินประเภทชนบทและเกษตรกรรม

ทิศเหนือ ติดต่อกับสุสานหงษ์เหี้ยว

ทิศใต้ ติดต่อกับศูนย์กำจัดขยะมูลฝอยรวมองค์การบริหารส่วนจังหวัดชลบุรี

ทิศตะวันออก ติดต่อกับภูเขา

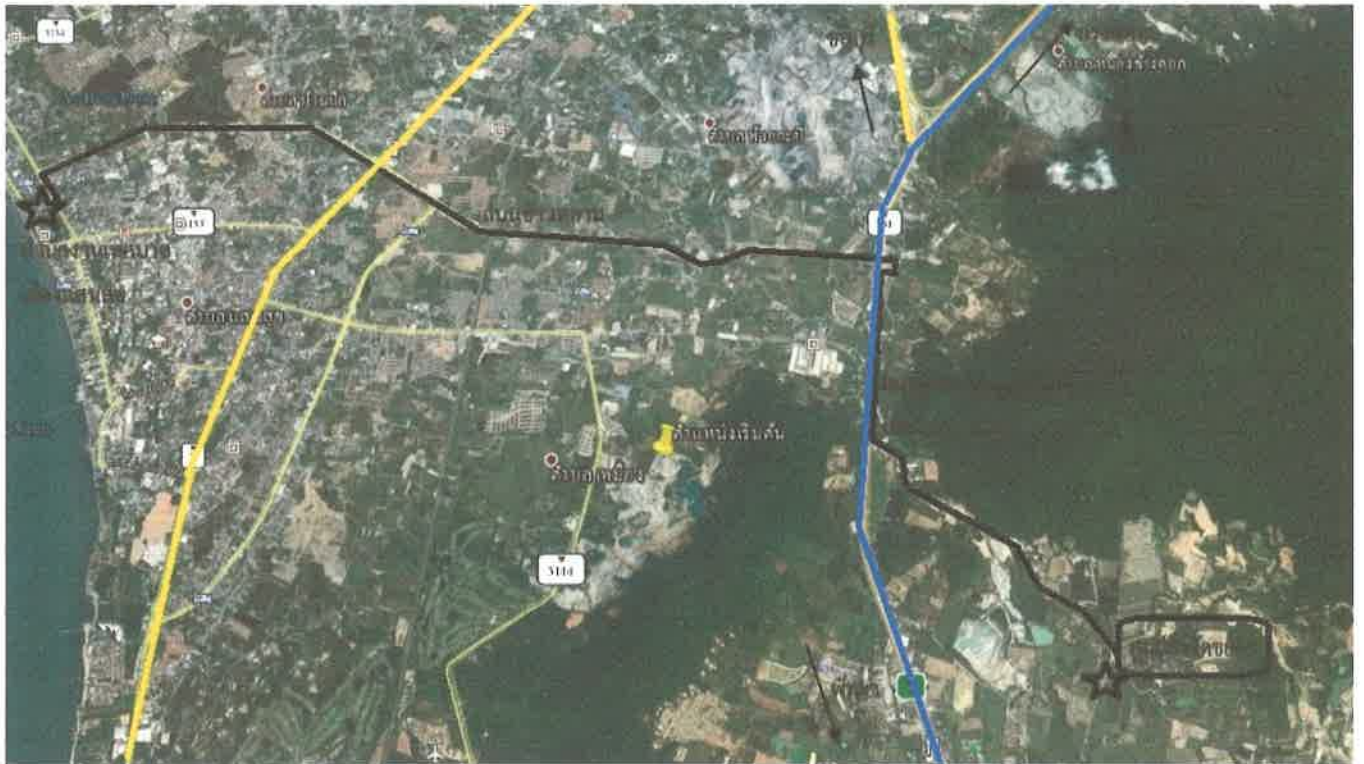
ทิศตะวันตก ติดต่อกับชุมชน

## ๑.๒ พิกัดทางภูมิศาสตร์ :

สำนักงานเทศบาล : N ๑๔° ๔๓.๘๘๙' E ๑๐๐° ๔๖.๑๒๒'

ศูนย์กำจัดขยะมูลฝอย : N ๑๓° ๑๕.๑๙๔' E ๑๐๑° ๐๑.๐๐๒'

## แผนที่ศูนย์กำจัดขยะมูลฝอยเทศบาลเมืองแสนสุข



๑.๓ การใช้ประโยชน์พื้นที่ : เทศบาลเมืองแสนสุข ใช้งบประมาณ ๙๔ ล้านบาท เพื่อจัดซื้อที่ดินสำหรับก่อสร้างศูนย์กำจัดขยะมูลฝอย ตั้งแต่ปี พ.ศ. ๒๕๔๐ พื้นที่ ๑๗๒ ไร่ ๙๘ ตารางวา แบ่งการใช้ประโยชน์พื้นที่ ดังนี้

- พื้นที่อาคารและสำนักงาน ๑๐ ไร่ ประกอบด้วยอาคารสำนักงาน อาคารซังน้ำหนัก อาคารซ่อมบำรุง อาคารจอดรถ บ้านพักพนักงาน จำนวน ๗ ห้อง และพื้นที่ล้างรถ
- พื้นที่ระบบบำบัดน้ำเสีย ๔๕ ไร่ ประกอบด้วยบ่อบำบัดน้ำเสีย จำนวน ๓ บ่อ
- พื้นที่ฝังกลบ ๑๑๗ ไร่ ประกอบด้วยบ่อฝังกลบขยะมูลฝอย จำนวน ๖ บ่อ

## ผังแสดงการใช้ประโยชน์พื้นที่ของศูนย์กำจัดขยะมูลฝอย



- |                        |                          |
|------------------------|--------------------------|
| ๑) อาคารซังน้ำหนัก     | ๗) บ่อฝังกลบขยะบ่อที่ ๑  |
| ๒) อาคารสำนักงาน       | ๘) บ่อฝังกลบขยะบ่อที่ ๒  |
| ๓) อาคารซ่อมบำรุง      | ๙) บ่อฝังกลบขยะบ่อที่ ๔  |
| ๔) อาคารบ้านพักพนักงาน | ๑๐) บ่อฝังกลบขยะบ่อที่ ๕ |
| ๕) ระบบบำบัดน้ำเสีย    | ๑๑) บ่อฝังกลบขยะบ่อที่ ๓ |
| ๖) ศูนย์บริหารศูนย์จัด | ๑๒) บ่อฝังกลบขยะบ่อที่ ๖ |

### ๑.๔ บุคลากร :

- |                               |      |                     |      |
|-------------------------------|------|---------------------|------|
| > นักวิชาการสุขาภิบาล         | ๑ คน | > พนักงานขับรถยนต์  | ๑ คน |
| > ผู้ช่วยนักวิชาการสุขาภิบาล  | ๑ คน | > พนักงานตักแต่งสวน | ๑ คน |
| > พนักงานขับเครื่องจักรกลหนัก | ๔ คน | > พนักงานทั่วไป     | ๓ คน |

(ข้อมูล ณ กันยายน ๒๕๖๒)

### ๑.๕ ระบบสาธารณูปโภค :

- > ระบบไฟฟ้า - ใช้บริการของการไฟฟ้าส่วนภูมิภาคอำเภอศรีราชา จังหวัดชลบุรี
- > ระบบประปา - ใช้บริการของการประปาส่วนภูมิภาคอำเภอศรีราชา จังหวัดชลบุรี (เริ่มติดตั้งมิเตอร์น้ำและใช้น้ำประปาได้ในเดือนสิงหาคม ๒๕๕๙ เป็นต้นมา)
- > การติดต่อสื่อสาร - สามารถรับสัญญาณโทรศัพท์มือถือได้ทุกเครือข่าย

### ๑.๖ เครื่องมือและเครื่องจักรกล :

- |                                    |  |
|------------------------------------|--|
| > เครื่องขังรถเก็บขนมูลฝอย         | ๑ ชุด                                      |
| > เครื่องสูบน้ำเสีย พร้อมตู้ควบคุม | ๒ ชุด                                      |
| > เครื่องสูบน้ำไม่ประจำที่         | ๑ ชุด                                      |
| > รถขุดตีนตะขาบ                    | ๓ คัน ใช้ขุดและตักดินเพื่อนำมาฝังกลบมูลฝอย |
| > รถตักถ้อย่าง                     | ๒ คัน ใช้ตักดิน                            |
| > รถดันตีนตะขาบ (แทรกเตอร์)        | ๑ คัน ใช้ย้ายขยะให้แน่นและดันขยะ           |
| > รถบรรทุก ๖ ล้อ (บรรทุกน้ำ)       | ๑ คัน ใช้บรรทุกน้ำ                         |

- > รถบรรทุก ๖ ล้อ (บรรทุกถังเก็บน้ำมัน) ๑ คัน ใช้บรรทุกถังเก็บน้ำมัน
- > รถบรรทุก ๑๐ ล้อ ๒ คัน ใช้บรรทุกดินสำหรับกลบมูลฝอย

**๒. งบประมาณในการบริหารจัดการ**

รายการ	ปีงบประมาณ ๒๕๖๒
<b>๑. ค่าบุคลากร</b>	<b>๔,๑๗๕,๓๓๐</b>
- เงินเดือนพนักงาน	๑,๙๓๔,๘๘๐
- เงินเพิ่มต่างๆ ของพนักงาน	๐
- เงินเดือนพนักงานจ้าง	๑,๙๓๔,๘๘๐
- เงินเพิ่มต่างๆ ของพนักงานจ้าง	๙๑,๗๔๐
- ค่าตอบแทนการปฏิบัติงานนอกเวลาราชการ	๒๑๓,๘๓๐
<b>๒. ค่าจ้างเหมาบริการ</b>	<b>๕๓๙,๕๕๔</b>
<b>๓. ค่าบำรุงรักษาหรือซ่อมแซมครุภัณฑ์</b>	<b>๙๖๒,๑๖๓</b>
<b>๔. ค่าวัสดุยานพาหนะและขนส่ง</b>	<b>๔๑๖,๓๔๙</b>
<b>๕. ค่าวัสดุเชื้อเพลิงและหล่อลื่น</b>	<b>๑,๔๘๔,๖๖๒</b>
<b>๖. ค่าวัสดุสิ้นเปลือง</b>	<b>๒๕๑,๙๙๒</b>
- วัสดุสำนักงาน	๒๙,๕๓๗
- วัสดุไฟฟ้าและวิทยุ	๙,๔๘๗
- วัสดุงานบ้านงานครัว	๑๑,๐๐๑
- วัสดุก่อสร้าง	๙๐,๑๖๗
- วัสดุวิทยาศาสตร์หรือการแพทย์	๕๗,๕๐๐
- วัสดุการเกษตร	๔๓,๐๓๙
- วัสดุเครื่องแต่งกาย	๖,๒๘๐
- วัสดุคอมพิวเตอร์	๔,๗๖๑
- วัสดุอื่นๆ	๒๒๐
<b>๗. ค่าไฟฟ้า</b>	<b>๓๖๗,๖๑๑</b>
<b>๘. ค่าน้ำประปา</b>	<b>๔๔๕,๘๘๔</b>
<b>๙. ค่าโทรศัพท์</b>	<b>๒,๗๔๔</b>
<b>๑๐. ประมาณการค่าดินถม*</b> ใช้ดินประมาณ ๑๕๐ ลบ.ม./วัน	<b>๑๔,๐๗๐,๗๕๐</b>
<b>รวมค่าใช้จ่าย (ข้อ ๑.-ข้อ ๑๐.)</b>	<b>๒๒,๗๑๗,๐๒๙</b>
<b>ปริมาณขยะทั้งหมด (ตัน/ปี)</b>	<b>๓๙,๕๙๔</b>
<b>ต้นทุนค่ากำจัดขยะมูลฝอย รวมดินถม (บาท/ตัน)</b>	<b>๕๗๓.๗๕</b>

\* ราคาทรายถมที่ สำนักงานพาณิชย์จังหวัดชลบุรี ปี ๒๕๕๙ ลูกบาศก์เมตรละ ๒๕๗ บาท

๓. ข้อมูลเครื่องจักรรถที่ใช้ในศูนย์กำจัดขยะมูลฝอย

๓.๑ ตารางแสดงข้อมูลเครื่องจักรรถ (ใช้งานอยู่)

หมายเลขทะเบียน	ศค ๒๒๕	ศค ๒๒๖	ศค-๒๘๕๔	ศค-๓๕๘๑	ศค ๑๓๙๐	ศค ๔๕๗๒	ศค-๐๘๒๒	ศค ๗๑๕๗	ศค ๘๑๖๓
ราคาซื้อ (บาท)	๔,๖๐๐,๐๐๐	๔,๖๐๐,๐๐๐	๘๕๙,๐๐๐	๑,๕๐๐,๐๐๐	๑๐,๙๗๔,๐๐๐	๗,๓๖๕,๐๐๐	๔,๕๗๕,๐๐๐	๕,๖๕๗,๐๐๐	๓,๗๔๕,๐๐๐
ประเภท	รถแบคโฮ (รถขุดดินตะขำ)	รถแทรกเตอร์ (รถดีเกิ้ลยาง)	รถบรรทุก หกล้อ	รถบรรทุกนำ หกล้อ	รถแทรกเตอร์ (รถไถดินตะขำ)	รถแบคโฮ (รถขุดดินตะขำ)	รถบรรทุก สิบล้อ	รถแทรกเตอร์ (รถดีเกิ้ลยาง)	รถแทรกเตอร์ (รถขุดดินตะขำ)
จดทะเบียนเมื่อ	๒๘ ก.ย. ๕๑	๒๘ ก.ย. ๕๑	๒ ธ.ค. ๕๒	๒๗ ม.ค. ๕๒	๙ ส.ค. ๕๐	๑๐ เม.ย. ๕๗	๑๑ ส.ค. ๕๘	๑๘ พ.ค. ๖๑	๒๔ ก.ย. ๖๒
ครบรอบเมื่อ	๒๘ ก.ย. ๕๑	๒๘ ก.ย. ๕๑	๒ ธ.ค. ๕๒	๒๔ ส.ค. ๕๓	๙ ส.ค. ๕๐	๑๐ เม.ย. ๕๗	๑๑ ส.ค. ๕๘	๑๘ พ.ค. ๖๑	๒๔ ก.ย. ๖๒
ยี่ห้อ	KOMATSU	KOMATSU	HINO	HINO	KOMATSU	KOMATSU	HINO	JCB	LOVOL
แบบ	PC๒๐๐-๖	W๐๕๔- ๕๓๐๓	-	-	D๖๕E-๑๒	PC๒๐๐LC	FM๘JNKD	๔๕๕ZX	FR๒๒๐D
สี	เหลือง	เหลือง	เหลือง	เหลือง	เหลือง	เหลือง	ฟ้า	เหลืองดำ	เหลือง
เครื่องยนต์	๖ สูบ ๑๓๓ แรงม้า ดินตะขำ	๖ สูบ ๑๘๗ แรงม้า ๒ เพลา ๔ ล้อ ยาง ๔ เส้น	๔ สูบ ๑๒๐ ซีซี ๒ เพลา ๔ ล้อ ยาง ๖ เส้น	๖ สูบ ๒๑๐ ซีซี ๒ เพลา ๔ ล้อ ยาง ๖ เส้น	๖ สูบ ๑๘๐ แรงม้า ดินตะขำ	๖ สูบ ๑๔๗ แรงม้า ดินตะขำ	๖ สูบ ๒๕๑ แรงม้า ๓ เพลา ๖ ล้อ ยาง ๑๐ เส้น	๖ สูบ ๗๒๐ ซีซี ๒๒๑ แรงม้า	๖ สูบ ๑๕๐ แรงม้า ดินตะขำ
น้ำหนักรถ (ก.ก.)	๑๙๕๐๐	๑๖๙๐๐	๔๐๔๐	๕๙๐๐	๑๙๐๐๐	๒๖๕๕๐	๑๐๙๐๐	๑๗๘๐๐	๒๑๘๐๐
น้ำหนักบรรทุก(ก.ก.)	-	-	๔๕๖๐	๖๑๐๐	-	-	๑๔๑๐๐	๑๗๘๐๐	-
น้ำหนักรวม(ก.ก.)	๑๙๕๐๐	๑๖๙๐๐	๘๕๐๐	๑๒๐๐๐	๑๙๐๐๐	๒๖๕๕๐	๒๕๐๐๐	๑๗๘๐๐	๒๑๘๐๐
อายุการใช้งาน	๒๐ ปี	๒๐ ปี	๑๙ ปี	๑๙ ปี	๑๑ ปี	๔ ปี	๓ ปี	๐ ปี	๐ ปี
หมายเหตุ	ใช้งาน	ใช้งาน	ใช้งาน	ใช้งาน	ใช้งาน	ใช้งาน	ใช้งาน	ใช้งาน	ใช้งาน

๓.๒ ตารางแสดงข้อมูลการใช้งานของเครื่องจักรกล (ยกเลิกการใช้)

หมายเลขทะเบียน	๘๓-๓๐๙๔	๘๓-๕๖๑๙	ถป ๑๑๕
ราคาซื้อ (บาท)	๒,๐๐๐,๐๐๐	๑,๔๔๘,๒๐๐	๑๒,๐๐๐,๐๐๐
ประเภท	รถบรรทุก สิบล้อ	รถบรรทุก สิบล้อ	รถตมณน
จดทะเบียนเมื่อ	๒๗ ม.ค. ๕๒	๒๗ ก.ค. ๕๔	๒๖ ก.ค. ๕๔
ครอบครองเมื่อ	๒๙ ก.พ. ๕๓	๔ ธ.ค. ๕๔	๒๒ มี.ค. ๕๕
ยี่ห้อ	HINO	ISUZU	DYNAPAC
แบบ	-	-	CR๒๕
สี	เหลือง	ขาว	เหลือง
เครื่องยนต์	๖ สูบ ๒๑๐ ซีซี ๓ เฟลา ๖ ล้อ ยาง ๑๐ เส้น	๖ สูบ ๑๙๕ ซีซี ๓ เฟลา ๖ ล้อ ยาง ๑๐ เส้น	๖ สูบ ๒๙๒ ซีซี ๒ เฟลา ๔ ล้อ ยาง ๔ เส้น
น้ำหนักจร (ก.ก.)	๑๐๖๔๐	๑๐๐๒๐	๒๓๐๐๐
น้ำหนักบรรทุก(กก)	๑๐๓๖๐	๑๐๙๘๐	-
น้ำหนักรวม(ก.ก.)	๒๑๐๐๐	๒๑๐๐๐	๒๓๐๐๐
อายุการใช้งาน	๑๘ ปี	๑๖ ปี	๑๕ ปี
หมายเหตุ	ยกเลิกการใช้ (จำหน่าย)	ยกเลิกการใช้ (จำหน่าย)	ยกเลิกการใช้ (จำหน่าย)

ถา.๓ ตารางแสดงข้อมูลงบประมาณที่ใช้ในการซ่อมบำรุง + ค่าบำรุงรักษาซ่อมแซม + ค่าปรับปรุงครุภัณฑ์

บัญชีงบประมณ	ศค ๒๒๒๕	ศค ๒๒๒๖	ศค-๒๒๕๕	ศค ๓๓๓๐	ศค ๔๕๓๒	๕๖-๐๕๒๒	ศค-๓๔๕๗	ศค-๑๐๒๓	๕๓-๓๐๙๔	๕๓-๕๖๑๙	๓๒ ๑๑๕
ปีงบประมาณ											(รอกำหนด)
๒๕๕๗	๐	๐	๑,๕๕๑.๐๐	๐	๐	๐	๐	๐	๐	๐	๐
๒๕๕๘	๐	๐	๑๑,๔๖๖.๙๐	๐	๐	๐	๐	๐	๕,๔๐๒.๕๓	๐	๐
๒๕๕๙	๑๕,๑๖๐.๐๐	๐	๓๓,๕๓๔.๕๗	๐	๐	๐	๐	๐	๓๓,๐๕๑.๒๓	๐	๐
๒๕๕๘	๕๕,๐๐๒.๐๐	๐	๒,๑๓๑.๐๐	๐	๐	๐	๐	๐	๕,๕๐๕.๕๐	๐	๐
๒๕๕๖	๑๑๒,๕๐๕.๕๒	๔,๔๑๙.๒๕	๐	๐	๐	๐	๐	๐	๕,๕๐๕.๕๐	๒๐๐.๐๐	๒๕,๑๒๓.๑๑
๒๕๕๗	๒๒๕,๓๕๐.๔๐	๑๕,๑๑๔.๑๓	๒๗,๐๖๖.๒๔	๐	๐	๐	๐	๐	๒๗,๒๒๘.๕๒	๕,๐๓๓.๓๐	๑๐๗,๒๒๘.๐๐
๒๕๕๘	๖๖,๐๕๒.๘๐	๑๔๐,๓๓๒.๖๐	๐	๐	๐	๐	๐	๐	๒๒๐,๕๕๘.๖๕	๑๑๐,๐๐๕.๕๐	๖๖,๒๖๕.๗๐
๒๕๕๙	๑๔๐,๖๒๖.๙๕	๒๔๗,๙๕๕.๙๕	๐	๐	๐	๐	๐	๐	๑๐๑,๘๙๔.๕๙	๓๕๖,๐๕๖.๘๓	๐
๒๕๕๖	๒๒๕,๒๔๕.๒๐	๓๒๐,๙๘๓.๖๐	๑๒,๙๔๑.๖๕	๐	๐	๐	๐	๐	๒๒๐,๘๘๔.๙๙	๓๕๖,๑๐๘.๙๐	๐
๒๕๕๗	๑๒๑,๐๖๘.๗๐	๕๖๒,๐๙๒.๙๕	๑๖,๑๕๕.๐๐	ไม่พบข้อมูล	๐	๐	๐	๐	๒๑๙,๑๘๔.๐๘	๑๐๘,๘๗๕.๗๐	๐
๒๕๕๘	๕๓,๓๔๖.๕๕	๔๖๖,๖๑๗.๓๕	๗๖,๐๐๐.๐๐	ไม่พบข้อมูล	๐	๐	๐	๐	๒๒๕,๕๕๓.๓๕	๑๑๖,๓๖๙.๗๐	๐
๒๕๕๙	๓๕,๕๔๐.๙๕	๓๙๓,๑๕๕.๓๐	๓๕,๘๘๓.๑๕	ไม่พบข้อมูล	๐	๐	๐	๐	๑๑๖,๔๓๑.๓๐	๑๖๕,๓๖๖.๖๕	๐
๒๕๕๖	๑๙๕,๓๓๗.๖๐	๑๗๑,๕๕๙.๕๐	๑๕,๓๒๒.๕๐	๒๑๐,๓๕๘.๓๕	๐	๐	๐	๐	๑๒๙,๘๕๗.๖๕	๒๔๙,๖๙๕.๗๐	๐
๒๕๕๗	๕๓๑,๘๓๘.๓๐	๗๒๖,๘๑๙.๗๐	๗๖,๖๐๐.๐๐	๒๒๙,๒๙๕.๒๕	๐	๐	๐	๐	๔๕๓,๕๙๙.๕๐	๒๓๓,๗๓๐.๕๐	๐
๒๕๕๘	๖๖๖,๖๑๕.๕๕	๗๑๒,๒๗๖.๘๕	๒๗,๕๖๖.๕๐	๘๕๓,๙๕๕.๕๐	๐	๐	๐	๐	๑๒๖,๘๙๑.๐๐	๒๕๕,๒๖๖.๒๕	๐
๒๕๕๙	๓๑๑,๒๒๗.๗๐	๓๑๘,๗๙๕.๗๐	๑๙,๐๖๘.๕๐	๓๑๓,๓๑๒.๕๐	๐	๐	๐	๐	๒๖๗,๕๐๓.๖๐	๔๒๙,๙๕๓.๖๕	๐
๒๕๕๖	๒๐๒,๐๘๓.๓๐	๖๗๕,๗๗๗.๘๐	๑๗,๑๖๗.๕๐	๒๖๑,๐๙๒.๒๐	๐	๐	๐	๐	๒๖๑,๘๙๑.๕๐	๒๖๒,๕๒๒.๕๐	๐
๒๕๕๗	๑๕๙,๗๓๓.๐๐	๖๙๕,๓๗๖.๙๐	๕,๕๓๑.๙๐	๕๑๖,๒๗๐.๕๒	๐	๐	๐	๐	๖๙๕,๓๗๖.๙๐	๗๖๖,๖๖๐.๖๐	๐
๒๕๕๘	๙๓๗,๙๘๐.๖๐	๑๕๕,๖๓๖.๕๐	๑๙๗,๓๓๙.๐๐	๙๓๐,๖๓๖.๗๐	๐	๐	๐	๐	๒๖๖,๖๖๖.๖๐	๙๙๕,๙๗๙.๑๐	๐
๒๕๕๙	๑๕๕,๑๖๖.๖๐	๒๑๓,๕๕๐.๗๐	๖,๗๕๐.๐๐	๓๒๖,๖๐๐.๕๐	๐	๐	๐	๐	๓๐,๐๖๖.๕๐	๑๑๖,๕๒๒.๕๐	๐
๒๕๖๐	๑๘๖,๙๖๖.๑๐	๑๒๐,๙๗๑.๐๐	๒๒,๒๗๑.๐๐	๓๓๗,๒๐๐.๓๕	๐	๐	๐	๐	๑๗๕,๕๕๕.๙๓	๑๑๖,๕๒๒.๕๐	๐
รวม	๕,๖๐๕,๒๕๒.๘๕	๖,๐๓๘,๕๕๓.๓๕	๕๕๘,๖๐๗.๕๖	๕,๓๘๘,๗๖๖.๓๗	๕๕๕,๕๖๕.๐๐	๖๒๓,๗๒๘.๒๖	๖๗,๐๘๗.๙๓	๐.๐๐	๓,๒๕๐,๐๒๗.๕๒	๑,๘๐๒,๐๓๙.๕๗	๓,๒๕๐,๖๕๗.๗๓



#### ๔. วิธีการดำเนินการกำจัดขยะมูลฝอย

เทศบาลเมืองแสนสุขได้จัดซื้อที่ดินเพื่อก่อตั้งศูนย์กำจัดขยะมูลฝอย เมื่อ พ.ศ. ๒๕๔๐ ราคา ๙๔ ล้านบาท และเริ่มดำเนินการรับกำจัดขยะโดยการฝังกลบอย่างถูกหลักสุขาภิบาล (Sanitary Landfill) เมื่อวันที่ ๑๖ ธันวาคม ๒๕๔๒ ปัจจุบันศูนย์กำจัดขยะมูลฝอยเทศบาลเมืองแสนสุข รับกำจัดเฉพาะขยะมูลฝอยชุมชนจาก ๒ พื้นที่ คือ

- ขยะมูลฝอยชุมชนจากพื้นที่เทศบาลเมืองแสนสุข
- ขยะมูลฝอยชุมชนจากองค์การบริหารส่วนตำบลบางพระ (ขอยกเว้นค่ากำจัดขยะมูลฝอย)

เทศบาลเมืองแสนสุขดำเนินการกำจัดขยะมูลฝอยแบบฝังกลบอย่างถูกหลักสุขาภิบาล (Sanitary Landfill) ซึ่งมีสภาพพื้นที่ที่ตั้งสถานที่กำจัดมูลฝอย เป็นไปตามเกณฑ์ที่กรมควบคุมมลพิษกำหนด โดยนำขยะมูลฝอยมาเทกองในพื้นที่ที่จัดเตรียมไว้สำหรับการฝังกลบโดยเฉพาะ และมีการวางระบบต่างๆ เพื่อป้องกันมิให้มีการปลดปล่อยมลสารต่างๆออกสู่พื้นที่ภายนอก แล้วใช้เครื่องจักรกลเกลี่ยและบดอัดให้ยุบตัวลง หลังจากนั้นใช้ดินกลบทับและบดอัดให้แน่นอีกครั้ง เป็นลักษณะนี้จนเต็มพื้นที่ฝังกลบ เพื่อป้องกันปัญหาในด้านกลิ่น แอมโมเนีย น้ำฝนชะล้างขยะมูลฝอย และเหตุรำคาญอื่นๆ

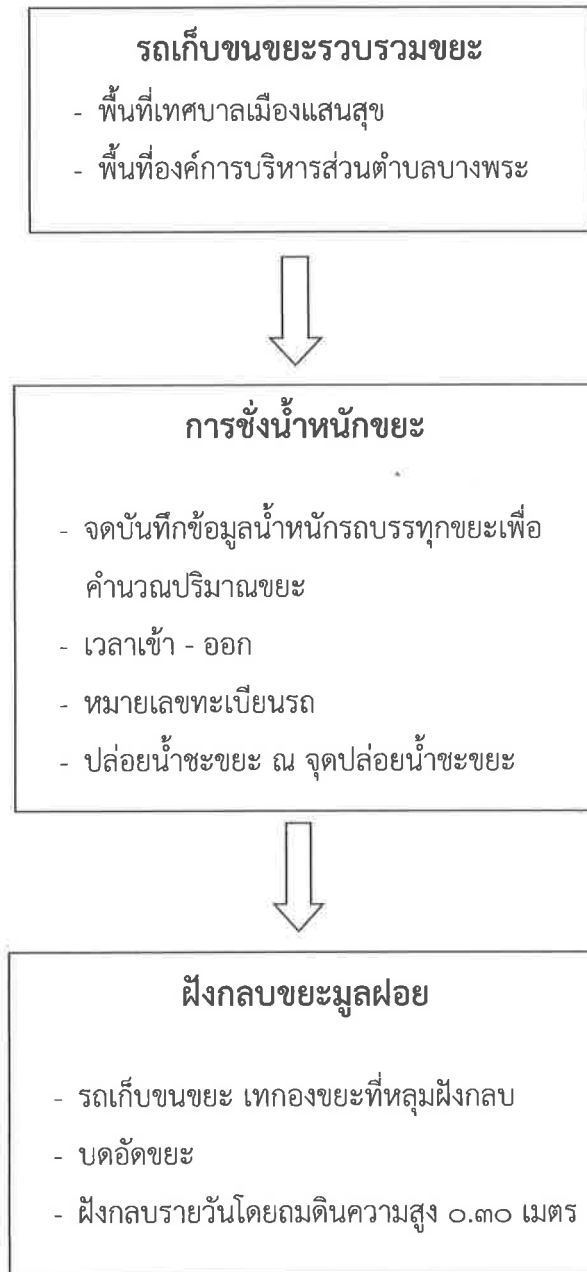


## ๕. การบริหารจัดการ

- มีการกำหนดพื้นที่หน้างานในการกำจัดมูลฝอยในสภาวะปกติ และกรณีฉุกเฉิน คือ ในสภาวะปกติ จะฝังกลบตามแนวชั้นการฝังกลบที่กำหนดไว้ โดยจะกันพื้นที่ส่วนหน้าบางส่วนไว้เพื่อกรณีฉุกเฉิน เช่น ช่วงฝนตกหนัก จนรถเก็บขนมูลฝอยไม่สามารถเข้าไปในพื้นที่ปฏิบัติงานปกติได้
- มีการกำหนดพื้นที่ภายในบริเวณบ่อฝังกลบขยะแยกต่างหาก สำหรับฝังกลบขยะที่มาจากชายหาด รวมทั้งขยะจำพวกกิ่งไม้ ที่นอน โซฟา ฯลฯ ที่ไม่ส่งผลกระทบต่อสิ่งแวดล้อม
- มีเจ้าหน้าที่ประจำสถานที่และผู้ควบคุมดูแลงานกำจัดมูลฝอยที่มีประสบการณ์ และควบคุมกำกับดูแลงานกำจัดมูลฝอยอย่างสม่ำเสมอ
- มีการบดอัดมูลฝอยให้มีความหนาแน่นไม่น้อยกว่า ๕๕๐ กก./ลบ.ม. (ทั้งนี้ขึ้นกับลักษณะของมูลฝอย และสภาพอากาศ) และกลบทับมูลฝอยด้วยดินโดยมีความหนาของชั้นดินกลบทับรายวัน เท่ากับ ๐.๓๐ ม. และชั้นสุดท้ายกลบทับด้วยดินหนา ๐.๖๐ ม.
- เทศบาลเมืองแสนสุข ไม่มีนโยบายให้ประชาชนหรือบุคคลใดเข้าภายในศูนย์ฯ เพื่อดำเนินการคัดแยกและคัดแยกมูลฝอยในสถานที่กำจัด
- กำหนดและควบคุมเวลาเข้า-ออกสถานที่กำจัดมูลฝอยของรถบรรทุกเก็บขนมูลฝอย ตั้งแต่ ๘.๓๐ น. - ๑๘.๐๐ น. และห้ามบุคคลภายนอกเข้าในศูนย์กำจัดขยะมูลฝอยอย่างชัดเจน มีทางเข้า-ออกได้ทางเดียว หลังเลิกงานจะปิดประตูรั้ว และมียามรักษาความปลอดภัย ดูแลและตรวจสอบความเรียบร้อยของศูนย์ฯ
- จัดบันทึกข้อมูล ได้แก่ ปริมาณมูลฝอย รายละเอียดรถเก็บขนมูลฝอยที่เข้าสู่สถานที่ ปัญหาที่เกิดขึ้นระหว่างการดำเนินงาน (เช่น เครื่องจักรกลเสีย ฝนตกและไม่ได้กลบทับด้วยดิน ฯลฯ) ทุกวัน
- ตรวจสอบความพร้อมของเครื่องจักรกลก่อนการใช้งาน และบันทึกการใช้รถ/ควบคุมการตรวจเช็คเครื่องจักรประจำวัน

๖. ผังแสดงกระบวนการกำจัดขยะมูลฝอย

๖.๑ การกำจัดขยะมูลฝอยใหม่



๗. ปริมาณขยะมูลฝอยที่เข้ากำจัด ณ ศูนย์กำจัดขยะมูลฝอยเทศบาลเมืองแสนสุข

๗.๑ ปริมาณขยะได้รับการฝังกลบ ปี พ.ศ. ๒๕๕๒ - ๒๕๖๒

ปี พ.ศ.	ปริมาณขยะ (ตัน)	แหล่งที่มาของขยะ
๒๕๕๒	-	ไม่มีข้อมูล
๒๕๕๓	-	ไม่มีข้อมูล
๒๕๕๔	๕๔,๖๔๑	ทต.แสนสุข/ ทต.อ่างศิลา/ ทต.บางทราย/ ทต.บางพระ/ อบต.เสม็ด/ อบต.บางพระ/ อบต.ห้วยกะปิ และทต.บ้านสวน
๒๕๕๕	๕๘,๗๗๒	ทต.แสนสุข/ ทต.อ่างศิลา/ ทต.บางทราย/ ทต.บางพระ/ อบต.เสม็ด/ อบต.บางพระ/ อบต.ห้วยกะปิ และทต.บ้านสวน
๒๕๕๖	๖๕,๗๙๐	ทต.แสนสุข/ ทต.อ่างศิลา/ ทต.บางทราย/ ทต.บางพระ/ อบต.เสม็ด/ อบต.บางพระ/ อบต.ห้วยกะปิ/ ทต.บ้านสวน และ อบต.ดอนหัวฬ่อ
๒๕๕๗	๗๒,๑๑๙	ทต.แสนสุข/ ทต.อ่างศิลา/ ทต.บางทราย/ ทต.บางพระ/ อบต.เสม็ด/ อบต.บางพระ/ อบต.ห้วยกะปิ/ ทต.บ้านสวน และ อบต.ดอนหัวฬ่อ
๒๕๕๘	๕,๕๘๐	ทม.แสนสุข เฉพาะขยะตอนเย็นวันละ ๑ - ๒ เที่ยว ที่เหลือทิ้งที่ อบจ. ชลบุรี
๒๕๕๙	๙,๒๗๙	ทม.แสนสุข เฉพาะขยะตอนเย็นวันละ ๑ - ๒ เที่ยว ที่เหลือทิ้งที่ อบจ. ชลบุรี เริ่มกลับมาทิ้งที่บ่อของแสนสุขทั้งหมด เมื่อ ๙ กันยายน ๒๕๕๙
๒๕๕๐	๒๘,๐๔๑	ทม.แสนสุข/ อบต.บางพระ
๒๕๕๑	๓๑,๓๕๐	ทม.แสนสุข/ อบต.บางพระ
๒๕๕๒	๓๑,๖๐๗	ทม.แสนสุข/ อบต.บางพระ/ ทต.เหมือง
๒๕๕๓	๓๑,๗๐๓	ทม.แสนสุข/ อบต.บางพระ/ ทต.เหมือง
๒๕๕๔	๓๓,๔๗๔	ทม.แสนสุข/ อบต.บางพระ/ ทต.เหมือง
๒๕๕๕	๓๕,๘๗๔	ทม.แสนสุข/ อบต.บางพระ/ ทต.เหมือง
๒๕๕๖	๓๗,๓๘๓	ทม.แสนสุข/ อบต.บางพระ/ ทต.เหมือง
๒๕๕๗	๓๗,๗๒๔	ทม.แสนสุข/ อบต.บางพระ
๒๕๕๘	๔๒,๒๗๕	ทม.แสนสุข/ อบต.บางพระ (เริ่มนำขยะชายหาดมากำจัดที่ศูนย์ฯ เดือนกรกฎาคม ๒๕๕๙)
๒๕๕๙	๔๓,๒๐๖	ทม.แสนสุข/ อบต.บางพระ
๒๕๖๐	๔๖,๖๕๒	ทม.แสนสุข/ อบต.บางพระ
๒๕๖๑	๕๑,๘๗๘	ทม.แสนสุข/ อบต.บางพระ
๒๕๖๒	๕๔,๓๒๓	ทม.แสนสุข/ อบต.บางพระ
<b>รวม</b>	<b>๗๗๑,๖๗๑</b>	* ข้อมูลถึงเดือนกันยายน ๒๕๖๒

๗.๒ ปริมาณขยะแยกกรายบ่อฝังกลบ

บ่อฝังกลบ	ปริมาณขยะ (ตัน)	ระยะเวลาดำเนินการ	หน่วยงานที่นำขยะมากำจัด
บ่อฝังกลบที่ ๑ (๑๙ ไร่)	๑๑๓,๔๑๓	ธันวาคม ๒๕๔๒ – ธันวาคม ๒๕๔๕	ทต.แสนสุข/ ทต.อ่างศิลา/ ทต.บางทราย/ ทต.บางพระ/ อบต.เสม็ด/ อบต.บางพระ/ อบต.ห้วยกะปิ และทต.บ้านสวน
บ่อฝังกลบที่ ๒ (๒๒ ไร่)	๑๐๒,๔๖๑	มกราคม ๒๕๔๖ – มิถุนายน ๒๕๔๗	ทต.แสนสุข/ ทต.อ่างศิลา/ ทต.บางทราย/ ทต.บางพระ/ อบต.เสม็ด/ อบต.บางพระ/ อบต.ห้วยกะปิ/ทต.บ้านสวน และ อบต.ดอนหัวฬ่อ
รวม ๑๓๐,๑๙๙ ตัน	๒๗,๗๓๘	มกราคม ๒๕๖๒ – พฤศจิกายน ๒๕๖๒	ทต.แสนสุข/ อบต.บางพระ
	๔๓,๑๘๘	กรกฎาคม ๒๕๔๗ – สิงหาคม ๒๕๔๙	ทต.แสนสุข/ อบต.บางพระ
บ่อฝังกลบที่ ๓ (๒ ไร่)	๔๕,๘๑๕	กันยายน ๒๕๔๙ – มีนาคม ๒๕๕๑	ทต.แสนสุข/ อบต.บางพระ
บ่อฝังกลบที่ ๕ (๙ ไร่)	๕๘,๘๘๓	เมษายน ๒๕๕๑ – มีนาคม ๒๕๕๓	ทต.แสนสุข/ อบต.บางพระ และ ทต.เหมือง
บ่อฝังกลบที่ ๖ (๒๐ ไร่)	๑๒๓,๒๕๔	เมษายน ๒๕๕๓ – กันยายน ๒๕๕๖	ทต.แสนสุข/ อบต.บางพระ และ ทต.เหมือง
	๑๓๓,๓๒๓	ตุลาคม ๒๕๕๖ – ๑๒ มกราคม ๒๕๖๐	ทต.แสนสุข/ อบต.บางพระ
	๘,๔๖๙	๑๙ มกราคม ๒๕๖๐ – ๒๙ มีนาคม ๒๕๖๐	ทต.แสนสุข/ อบต.บางพระ
	๕,๒๐๐	๑๒ เมษายน ๒๕๖๐ – ๑๙ พฤษภาคม ๒๕๖๐	ทต.แสนสุข/ อบต.บางพระ
	๔,๔๒๓	๑๒ มิถุนายน ๒๕๖๐ – ๑๔ กรกฎาคม ๒๕๖๐	ทต.แสนสุข/ อบต.บางพระ
	๓๙,๖๖๔	๒๕ สิงหาคม ๒๕๖๐ – ๙ กันยายน ๒๕๖๑	ทต.แสนสุข/ อบต.บางพระ
	๑๖,๘๕๘	มกราคม ๒๕๖๒ – พฤศจิกายน ๒๕๖๒	ทต.แสนสุข/ อบต.บางพระ
รวม ๓๓๑,๑๙๑ ตัน	๗๔๒	๑๓ มกราคม ๒๕๖๐ – ๑๘ มกราคม ๒๕๖๐	ทต.แสนสุข/ อบต.บางพระ
	๑,๖๘๗	๓๐ มีนาคม ๒๕๖๐ – ๑๑ เมษายน ๒๕๖๐	ทต.แสนสุข/ อบต.บางพระ
	๓,๓๖๒	๒๐ พฤษภาคม ๒๕๖๐ – ๑๑ มิถุนายน ๒๕๖๐	ทต.แสนสุข/ อบต.บางพระ
	๒,๖๘๒	๑๕ กรกฎาคม ๒๕๖๐ – ๓๐ กันยายน ๒๕๖๐	ทต.แสนสุข/ อบต.บางพระ
	๙,๒๑๔	๒๕ สิงหาคม ๒๕๖๐ – ๙ กันยายน ๒๕๖๑	ทต.แสนสุข/ อบต.บางพระ
	๔,๐๐๓	มกราคม ๒๕๖๒ – พฤศจิกายน ๒๕๖๒	ทต.แสนสุข/ อบต.บางพระ
บ่อฝังกลบที่ ๓ Refill (๒ ไร่)			
รวม ๒๑,๖๙๐ ตัน			

๗.๓ ปริมาณขยะได้รับการฝังกลบ ปีงบประมาณ พ.ศ. ๒๕๖๒ (แยกรายหน่วยงาน)

เดือน/ ปี	ปริมาณขยะที่ฝังกลบ (ตัน)	
	ทม.แสนสุข	อบต.บางพระ
ตุลาคม ๒๕๖๑	๓,๗๓๖.๙๓๐	๑,๐๘๙.๖๐๕
พฤศจิกายน ๒๕๖๑	๓,๓๐๖.๔๒๐	๑,๐๒๐.๗๑๐
ธันวาคม ๒๕๖๑	๓,๑๒๓.๑๙๐	๑,๐๕๒.๒๔๐
มกราคม ๒๕๖๒	๓,๑๖๖.๓๒๐	๑,๐๙๙.๑๘๐
กุมภาพันธ์ ๒๕๖๒	๓,๑๓๖.๗๐๐	๑,๐๖๒.๘๙๐
มีนาคม ๒๕๖๒	๓,๓๗๐.๙๔๐	๑,๑๗๔.๗๘๐
เมษายน ๒๕๖๒	๓,๕๒๕.๖๐๐	๑,๑๓๕.๓๘๐
พฤษภาคม ๒๕๖๒	๓,๖๗๙.๐๓๐	๑,๑๙๑.๙๓๐
มิถุนายน ๒๕๖๒	๓,๕๔๑.๘๑๐	๑,๑๔๐.๙๑๐
กรกฎาคม ๒๕๖๒	๓,๔๕๙.๕๓๐	๑,๑๖๘.๔๔๐
สิงหาคม ๒๕๖๒	๓,๔๕๔.๔๒๐	๑,๑๘๑.๐๖๐
กันยายน ๒๕๖๒	๓,๓๕๓.๗๐๐	๑,๑๕๑.๔๙๐
<b>รวม</b>	<b>๔๐,๘๕๔.๕๙๐</b>	<b>๑๓,๔๖๘.๖๑๕</b>

ข้อมูล ณ วันที่ ๑ ตุลาคม ๒๕๖๒

พื้นที่	ปริมาณขยะ ปีงบประมาณ ๒๕๕๘ (ตันต่อวัน)	ปริมาณขยะ ปีงบประมาณ ๒๕๕๙ (ตันต่อวัน)	ปริมาณขยะ ปีงบประมาณ ๒๕๖๐ (ตันต่อวัน)	ปริมาณขยะ ปีงบประมาณ ๒๕๖๑ (ตันต่อวัน)	ปริมาณขยะ ปีงบประมาณ ๒๕๖๒ (ตันต่อวัน)
พื้นที่เทศบาลเมืองแสนสุข	๙๒	๙๖	๑๐๔	๑๐๙	๑๑๒
พื้นที่ อบต.บางพระ	๒๒	๒๒	๒๔	๓๓	๓๗
<b>รวมขยะที่นำมากำจัด</b>	<b>๑๑๔</b>	<b>๑๑๘</b>	<b>๑๒๘</b>	<b>๑๔๒</b>	<b>๑๔๙</b>

## ๘. การควบคุมและป้องกันผลกระทบด้านสิ่งแวดล้อม

### ๘.๑ การควบคุมระบบระบายก๊าซ

ก๊าซที่เกิดจากการย่อยสลายของสารอินทรีย์ในขยะมูลฝอยฝังกลบส่วนใหญ่ ได้แก่ ก๊าซคาร์บอนไดออกไซด์และมีเทน สำหรับก๊าซมีเทนนั้นสามารถติดไฟและอาจเกิดระเบิดได้ จึงต้องมีการควบคุม โดยได้มีการวางท่อระบายก๊าซฝังลงไปยังชั้นฝังกลบขยะมูลฝอย ก๊าซที่เกิดขึ้นจะระบายออกมาตามแนวทางที่วางไว้

### ๘.๒ การควบคุมระบบน้ำเสีย (น้ำชะขยะมูลฝอย)

น้ำชะขยะมูลฝอย (Leachate) หมายถึง ของเหลวที่ไหลซึมออกมาจากหลุมฝังกลบขยะมูลฝอยซึ่งอาจมีตะกอนละเอียดปะปนมาด้วย น้ำชะขยะมูลฝอยนี้มีความสกปรกสูงและอาจปนเปื้อนแหล่งน้ำผิวดินและใต้ดิน จึงต้องควบคุมมิให้น้ำชะขยะมูลฝอยแพร่กระจายไปสู่สิ่งแวดล้อมโดยรอบ โดยเทศบาลเมืองแสนสุขได้ดำเนินการวางระบบกันซึมในบ่อฝังกลบมูลฝอย โดยปูแผ่น HDPE หนา ๑.๕ มิลลิเมตร เพื่อป้องกันการรั่วซึมของน้ำชะขยะมูลฝอยและปูแผ่น Geotextile เพื่อกันแผ่น HDPE ฉีกขาด

### ๘.๓ ระบบบำบัดน้ำเสีย

ระบบบำบัดน้ำเสีย เป็นแบบบ่อปรับเสถียร (Stabilization Pond) ซึ่งประกอบด้วยบ่อแอนแอโรบิก (Anaerobic Pond) ๑ บ่อ บ่อแฟคคัลเททีฟ (Facultative Pond) ๑ บ่อ และบ่อแอโรบิก (Aerobic Pond) ๑ บ่อ

**บ่อแอนแอโรบิก (Anaerobic Pond)** เป็นระบบที่ใช้กำจัดสารอินทรีย์ที่มีความเข้มข้นสูงโดยไม่ต้องใช้ออกซิเจน บ่อนี้จะถูกออกแบบให้มีอัตรารับสารอินทรีย์สูงมาก จนสาหร่ายและการเติมออกซิเจนที่ผิวหน้าไม่สามารถผลิตและป้อนออกซิเจนได้ทัน ทำให้เกิดสภาพไร้ออกซิเจนละลายน้ำภายในบ่อ จึงเหมาะกับน้ำเสียที่มีสารอินทรีย์และปริมาณของแข็งสูง เนื่องจากของแข็งจะตกลงสู่ก้นบ่อและถูกย่อยสลายแบบแอนแอโรบิก น้ำเสียส่วนที่ผ่านการบำบัดจากบ่อนี้จะระบายต่อไปยังบ่อแฟคคัลเททีฟ (Facultative Pond) เพื่อบำบัดต่อไป

**บ่อแฟคคัลเททีฟ (Facultative Pond)** ภายในบ่อมีลักษณะการทำงานแบ่งเป็น ๒ ส่วน คือ ส่วนบนของบ่อเป็นแบบแอโรบิก ได้รับออกซิเจนจากการถ่ายเทอากาศที่บริเวณผิวน้ำและจากการสังเคราะห์แสงของสาหร่าย และส่วนล่างของบ่ออยู่ในสภาพแอนแอโรบิก บ่อแฟคคัลเททีฟนี้โดยปกติแล้วจะรับน้ำเสียจากที่ผ่านการบำบัดขั้นต้นมาก่อน กระบวนการบำบัดที่เกิดขึ้นในบ่อแฟคคัลเททีฟ เรียกว่า การทำความสะอาดตัวเอง (Self-Purification) สารอินทรีย์ที่อยู่ในน้ำจะถูกย่อยสลายโดยจุลินทรีย์ประเภทที่ใช้ออกซิเจน (Aerobic Bacteria) เพื่อเป็นอาหารและสำหรับการสร้างเซลล์ใหม่และเป็นพลังงาน โดยใช้ออกซิเจนที่ได้จากการสังเคราะห์แสงของสาหร่ายที่อยู่ในบ่อส่วนบน สำหรับบ่อส่วนล่างจนถึงก้นบ่อซึ่งแสงแดดส่องไม่ถึง จะมีปริมาณออกซิเจนต่ำ จนเกิดสภาวะไร้ออกซิเจน (Anaerobic Condition) และมีจุลินทรีย์ประเภทไม่ใช้ออกซิเจน (Anaerobic Bacteria) ทำหน้าที่ย่อยสลายสารอินทรีย์และแปรสภาพเป็นก๊าซเช่นเดียวกับบ่อแอนแอโรบิก แต่ก๊าซที่ลอยขึ้นมาจะถูกออกซิไดซ์โดยออกซิเจนที่อยู่ช่วงบนของบ่อทำให้ไม่เกิดกลิ่นเหม็น

**บ่อแอโรบิก (Aerobic Pond)** เป็นบ่อที่มีแบคทีเรียและสาหร่ายแขวนลอยอยู่ เป็นบ่อที่มีความลึกไม่มากนักเพื่อให้ออกซิเจนกระจายทั่วทั้งบ่อและมีสภาพเป็นแอโรบิกตลอดความลึก โดยอาศัยออกซิเจนจากการสังเคราะห์แสงของสาหร่าย และการเติมอากาศที่ผิวน้ำ และยังสามารถฆ่าเชื้อโรคได้ส่วนหนึ่งโดยอาศัยแสงแดดอีกด้วย



#### ๘.๔ การป้องกันผลกระทบด้านสิ่งแวดล้อม

- มีบ่อติดตามตรวจสอบคุณภาพน้ำใต้ดินในบริเวณสถานที่ฝังกลบมูลฝอย จำนวนทั้งสิ้น ๔ บ่อ เป็นของศูนย์กำจัดขยะมูลฝอย จำนวน ๒ บ่อ และกรมทรัพยากรน้ำบาดาล จำนวน ๒ บ่อ
- จัดทำรั้วลวดหนามล้อมรอบอาณาบริเวณพื้นที่กำจัดมูลฝอย และห้ามมิให้บุคคลภายนอกเข้าไปในศูนย์กำจัดมูลฝอยของเทศบาลเมืองแสนสุขโดยมิได้รับอนุญาต
- ปลูกต้นไม้เป็นแนวกันชนรอบพื้นที่กำจัดมูลฝอย
- ติดตั้งตาข่ายดักบริเวณทิศทางท้ายลมในด้านที่อาจเกิดการปลิวของมูลฝอย
- มีมาตรการและการดำเนินการป้องกันเหตุรำคาญด้านกลิ่น ทัศนอุจาด แผลงวัน เช่น การพ่นน้ำ สกัดชีวภาพ การกลบทับด้วยดินทุกวัน



#### ๘.๕ การเฝ้าระวังผลกระทบจากการดำเนินงาน

- ดำเนินการตรวจวิเคราะห์คุณภาพน้ำใต้ดิน น้ำทิ้งที่ผ่านการบำบัด และลำคลองสาธารณะบริเวณใกล้เคียง ปีละ ๔ ครั้ง



> ดำเนินการตรวจสอบสุขภาพให้กับผู้ที่ปฏิบัติงาน ณ ศูนย์กำจัดขยะมูลฝอย และประชาชนที่อาศัยอยู่ใกล้เคียงกับของศูนย์กำจัดขยะมูลฝอยตามโครงการติดตามและเฝ้าระวังผลกระทบด้านสุขภาพอนามัยจากการปฏิบัติงานของศูนย์กำจัดขยะมูลฝอย เมื่อวันที่ ๑๖ สิงหาคม ๒๕๖๒

#### ๙. สรุปผลการดำเนินงานที่สำคัญในปีงบประมาณ พ.ศ. ๒๕๖๒

๙.๑ ฝังกลบขยะมูลฝอยของเทศบาลเมืองแสนสุข ๔๐,๘๕๔.๕๙๐ ตัน ของ อบต.บางพระ ๑๓,๔๖๘.๖๑๕ ตัน รวมทั้งสิ้น ๕๔,๓๒๓.๒๐๕ ตัน การฝังกลบขยะมูลฝอยจะฝังกลบในบ่อฝังกลบที่ ๓, ๒ และ ๖ สลับกันขึ้นกับความเหมาะสมของสภาพอากาศ

๙.๒ ดำเนินการตรวจวิเคราะห์คุณภาพน้ำจำนวน ๔ ครั้งต่อปี เพื่อเป็นการเฝ้าระวังและตรวจติดตามคุณภาพน้ำจากศูนย์กำจัดขยะมูลฝอยอย่างต่อเนื่อง และเพื่อให้คุณภาพน้ำเป็นไปตามเกณฑ์มาตรฐาน โดยมีการเก็บตัวอย่างน้ำทั้งหมด ๔ จุด ได้แก่ ๑. บ่อน้ำใต้ดิน ๒.บ่อรวบรวม ๓.บ่อบำบัดสุดท้าย และ๔. ลำคลองสาธารณะ ผลการตรวจวิเคราะห์คุณภาพน้ำของศูนย์กำจัดขยะมูลฝอย พบว่า คุณภาพน้ำของศูนย์กำจัดขยะมูลฝอยเทศบาล ร้อยละ ๗๙ มีค่าเป็นไปตามเกณฑ์มาตรฐาน

๙.๓ จัดทำโครงการติดตามและเฝ้าระวังผลกระทบด้านสุขภาพอนามัยจากการปฏิบัติงาน ของศูนย์กำจัดขยะมูลฝอย เพื่อติดตามและเฝ้าระวังผลกระทบด้านสุขภาพอนามัยของพนักงานที่ปฏิบัติงานในศูนย์กำจัดขยะมูลฝอยฯ และประชาชนที่อาศัยอยู่บริเวณใกล้เคียงศูนย์กำจัดขยะมูลฝอย เมื่อวันที่ ๑๖ สิงหาคม ๒๕๖๒ ผู้เข้ารับการตรวจสุขภาพทั้งสิ้น ๗๙ คน เป็นพนักงานที่ปฏิบัติงานในศูนย์กำจัดขยะมูลฝอย จำนวน ๙ คน และประชาชนที่อาศัยอยู่บริเวณใกล้เคียงศูนย์กำจัดขยะมูลฝอย จำนวน ๗๐ คน โดยผลการตรวจสุขภาพของพนักงานที่ปฏิบัติงานในศูนย์กำจัดขยะมูลฝอย และประชาชนที่อาศัยอยู่บริเวณใกล้เคียงกับศูนย์กำจัดขยะมูลฝอย มีผลการตรวจสุขภาพอยู่ในเกณฑ์ปกติ คิดเป็นร้อยละ ๖๔.๒๗ (ไม่เป็นไปตามตัวชี้วัด คือ ร้อยละ ๘๕ ของพนักงานและประชาชนที่เข้ารับการตรวจสุขภาพ มีผลการตรวจสุขภาพอยู่ในเกณฑ์ปกติ) และมีผลการตรวจสุขภาพอยู่ในเกณฑ์ผิดปกติ คิดเป็นร้อยละ ๓๕.๗๓ ทั้งนี้ขึ้นอยู่กับพฤติกรรมด้านสุขภาพของแต่ละบุคคล และสภาพแวดล้อมที่แตกต่างกัน

๙.๔ เดือนมีนาคม ๒๕๖๒ ต้อนรับคณะศึกษาดูงานจากนครโอซาก้า ประเทศญี่ปุ่น เยี่ยมชมศูนย์กำจัดขยะมูลฝอยเทศบาลเมืองแสนสุข จำนวน ๗ คน

๙.๕ เดือนกรกฎาคม ๒๕๖๒ ได้ทดลองปรับปรุงแบบการกำจัดขยะมูลฝอย เพื่อลดปริมาณการใช้ดินฝังกลบ โดยดำเนินการบดอัดมูลฝอยที่เข้ามากำจัดในแต่ละวัน และฉีดพ่นน้ำสกัดชีวภาพ (EM) เพื่อช่วยในการย่อยสลายและลดกลิ่นจากมูลฝอย เป็นระยะเวลา ๑ เดือน แล้วจึงใช้ดินฝังกลบ

๙.๖ เดือนสิงหาคม ๒๕๖๒ คณะเจ้าหน้าที่จากสำนักงานสิ่งแวดล้อมภาคที่ ๑๓ ได้ลงพื้นที่สำรวจและประเมินสถานภาพการดำเนินงานสถานที่กำจัดขยะมูลฝอย และพบว่ามีแหล่งน้ำผิวดินอยู่ใกล้กับสถานที่กำจัดขยะมูลฝอย เพื่อเป็นการเฝ้าระวังคุณภาพน้ำผิวดิน จึงเก็บตัวอย่างน้ำใต้ดินและน้ำผิวดินเพื่อติดตามตรวจสอบคุณภาพน้ำดังกล่าว

๙.๗ เดือนกุมภาพันธ์ - มีนาคม ๒๕๖๒ ได้นำขยะฝังกลบบนบ่อฝังกลบที่ ๓

๙.๘ เดือนเมษายน - กันยายน ๒๕๖๒ นำขยะฝังกลบบนบ่อฝังกลบที่ ๒

๙.๙ เดือนกันยายน ๒๕๖๒ มีกิจกรรมต่างๆ ดังนี้

- เมื่อวันที่ ๔ กันยายน ๒๕๖๒ ต้อนรับเจ้าหน้าที่จากคณะวิทยาศาสตร์ มหาวิทยาลัยเกษตรศาสตร์ สาขาศรียาชา เพื่อศึกษาข้อมูลเกี่ยวกับการจัดการขยะ

- เมื่อวันที่ ๑๘ กันยายน ๒๕๖๒ จัดกิจกรรมตรวจคัดกรองสารเสพติด เพื่อเป็นการเฝ้าระวังสารเสพติดในกองงาน โดยงานป้องกันและควบคุมโรคติดต่อ ฝ่ายส่งเสริมการอนามัย กองสาธารณสุขและ









สิ่งแวดล้อม ซึ่งได้ดำเนินการตรวจคัดกรองสารเสพติดให้กับพนักงานที่ปฏิบัติงานประจำศูนย์กำจัดขยะมูลฝอย  
จำนวน ๙ คน ผลการตรวจคัดกรองสารเสพติดไม่พบสารเสพติด

- เมื่อวันที่ ๒๕ กันยายน ๒๕๖๒ ต้อนรับคณะครูและนักเรียนจากโรงเรียนรุ่งอรุณเข้าศึกษาดู  
งานเกี่ยวกับการบริหารจัดการขยะ

- เมื่อวันที่ ๒๗ กันยายน ๒๕๖๒ สำนักทรัพยากรน้ำบาดาลเขต ๙ (ระยอง) เข้าดำเนินการ  
ตรวจสอบประเมินสภาพบ่อน้ำใต้ดินที่ชำรุด และวางแผนการซ่อมแซมต่อไป

- รถดูดสิ่งโสโครก ดำเนินการฉีดน้ำเปิดช่องทางเพื่อตันตะกอนเลน และเศษขยะที่อุดตัน  
ภายในท่อพักน้ำชะมูลฝอยบริเวณบ่อฝังกลบที่ ๖ ให้สามารถระบายน้ำได้ตามปกติ

ภาพการดำเนินงานภายในศูนย์กำจัดขยะมูลฝอยเทศบาลเมืองแสนสุข

รายละเอียด	ภาพการดำเนินการ	
<p>๑. ต้อนรับคณะศึกษาดูงานจาก นครโอซาก้า ประเทศญี่ปุ่น (๘ มีนาคม ๖๒)</p>		
<p>๒. กำจัดสาหร่ายภายในบ่อบำบัด น้ำเสียที่ ๑ - ๓ (๒๑ มีนาคม ๖๒)</p>		
<p>๓. คณะดูงานจากเกาหลีมาดูงานที่ ศูนย์กำจัดขยะ (๒๕ มีนาคม ๖๒)</p>		
<p>๔. เปิดใช้พื้นที่บนบ่อฝังกลบขยะที่ ๒ เพื่อนำผิวดินไปใช้ฝังกลบขยะ และดำเนินการฝังกลบขยะใหม่ (๒๑ มีนาคม ๖๒)</p>		

ภาพการดำเนินงานภายในศูนย์กำจัดขยะมูลฝอยเทศบาลเมืองแสนสุข (ต่อ)

		
<p>๕. ประเมินการจัดการขยะ โดย คณะอนุกรรมการสำนัก นายกรัฐมนตรี (๒๗ กรกฎาคม ๖๒)</p>		
<p>๖. เดือนกรกฎาคม ๒๕๖๒ ทดลอง ปรับรูปแบบการกำจัดขยะมูลฝอย เพื่อลดปริมาณการใช้ดินฝังกลบ (กรกฎาคม ๒๕๖๒)</p>		
		
		

ภาพการดำเนินงานภายในศูนย์กำจัดขยะมูลฝอยเทศบาลเมืองแสนสุข (ต่อ)

๗. ประเมินการจัดการขยะ โดย  
คณะอนุกรรมการสำนัก  
นายกรัฐมนตรี  
(๓๐ กรกฎาคม ๖๒ - ๒ สิงหาคม  
๒๕๖๒)



๘. คณะเจ้าหน้าที่จากสำนักงาน  
สิ่งแวดล้อมภาคที่ ๑๓ ตรวจสอบ  
และเก็บตัวอย่างน้ำใต้ดินและน้ำผิวดิน  
(๕ สิงหาคม ๖๒)



ภาพการดำเนินงานภายในศูนย์กำจัดขยะมูลฝอยเทศบาลเมืองแสนสุข (ต่อ)

๙. กองช่างเข้าขนหินจากบ่อขยะ  
ออกไปกั้นกั้นน้ำทะเลกัดเซาะ  
ชายฝั่ง  
(๒๘ สิงหาคม ๒๕๖๒)



๑๐. จัดกิจกรรมตรวจคัดกรองสาร  
เสพติด เพื่อเป็นการเฝ้าระวังสาร  
เสพติดในโรงงาน โดยงานป้องกัน  
และควบคุมโรคติดต่อ ฝ่ายส่งเสริม  
การอนามัย กองสาธารณสุขและ  
สิ่งแวดล้อม  
(๑๘ กันยายน ๒๕๖๒)



๑๑. โรงเรียนรุ่งอรุณเข้าศึกษาดู  
งานเกี่ยวกับการบริหารจัดการขยะ  
(๒๕ กันยายน ๒๕๖๒)



ภาพการดำเนินงานภายในศูนย์กำจัดขยะมูลฝอยเทศบาลเมืองแสนสุข (ต่อ)

๑๒. สำนักทรัพยากรน้ำบาดาลเขต ๙ (ระยอง) เข้าดำเนินการตรวจสอบประเมินสภาพบ่อน้ำใต้ดินที่ชำรุดและวางแผนการซ่อมแซมต่อไป  
(๒๗ กันยายน ๒๕๖๒)



๑๓. ดูดลอกบ่อพักน้ำชะมูลฝอยบริเวณบ่อฝังกลบที่ ๖  
(กันยายน ๖๒)



๑๐. ปัญหา อุปสรรคในการดำเนินงาน และข้อเสนอแนะ

ปัญหาและอุปสรรค	ข้อเสนอแนะ/แนวทางแก้ไข
๑. บ่อฝังกลบที่ ๓ ซึ่งเป็นบ่อนำกลับมาใช้ใหม่ ใช้ฝังกลบขยะในกรณีที่มีฝนตกหนัก เครื่องจักรไม่สามารถขึ้นพื้นที่บ่อฝังกลบที่ ๖ ได้ คาดว่าจะใช้งานได้อีกประมาณ ๒ เดือน	- ดำเนินการฝังกลบขยะมูลฝอยในบ่อฝังกลบที่ ๓ และ ๖ ให้เต็มประสิทธิภาพ - เตรียมบ่อฝังกลบที่ ๒, ๔ และบ่อ ๕ เพื่อใช้ฝังกลบ
๒. บ่อฝังกลบที่ ๖ ใช้ในกรณีสภาพอากาศปกติ ปัจจุบันบ่อนี้มีการฝังกลบขยะหลายชั้นจนมีความสูงมาก และดำเนินการฝังกลบขยะมูลฝอยได้เต็มประสิทธิภาพแล้ว	- ดำเนินการทดลองปรับปรุงแบบการกำจัดขยะมูลฝอยเพื่อลดปริมาณการใช้ดินฝังกลบ บนพื้นที่บ่อฝังกลบที่ ๒
๓. ดินที่ใช้ในการฝังกลบไม่เพียงพอ โดยดินที่ใช้ฝังกลบในปัจจุบันได้จากการเปิดบ่อฝังกลบที่ ๒ และการนำสารปรับปรุงดินจากบ่อที่ ๑ กลับมาใช้ถม	- เปิดบ่อฝังกลบที่ ๔ และ ๕ ซึ่งมีอายุการฝังกลบเกือบ ๑๐ ปี เพื่อนำดินมาใช้สำหรับการฝังกลบขยะใหม่
๔. การบริหารจัดการขยะตามบันทึกข้อตกลงความร่วมมือการจัดการขยะมูลฝอย กลุ่มพื้นที่ที่ ๓ (Clusters) ยังไม่มีความคืบหน้าการดำเนินการ	- เร่งรัดการดำเนินการในรูปแบบ Cluster