



รายงานผลการปฏิบัติงาน
ศูนย์กำจัดขยะมูลฝอยเทศบาลเมืองแสนสุข
ประจำปีงบประมาณ พ.ศ. ๒๕๖๓

งานกำจัดขยะมูลฝอยและสิ่งปฏิกูล
กองช่างสุขาภิบาล
ตุลาคม ๒๕๖๓

สารบัญ

	หน้า
๑. ข้อมูลทั่วไป	๒
๒. งบประมาณในการบริหารจัดการ	๔
๓. ข้อมูลเครื่องจักรที่ใช้ในศูนย์กำจัดขยะมูลฝอย	๖
๔. วิธีการดำเนินการกำจัดขยะมูลฝอย	๑๐
๕. การบริหารจัดการ	๑๑
๖. ฝั่งแสดงกระบวนการกำจัดขยะมูลฝอย	๑๑
๗. ปริมาณขยะมูลฝอยที่เข้ากำจัด ณ ศูนย์กำจัดขยะมูลฝอยเทศบาลเมืองแสนสุข	๑๒
๘. การควบคุมและป้องกันผลกระทบด้านสิ่งแวดล้อม	๑๕
๙. สรุปผลการดำเนินงานที่สำคัญในปีงบประมาณ พ.ศ. ๒๕๖๓	๑๗
๑๐. ปัญหา อุปสรรคในการดำเนินงาน และข้อเสนอแนะ	๒๓



รายงานผลการปฏิบัติงาน ประจำปีงบประมาณ พ.ศ. ๒๕๖๓
ศูนย์กำจัดขยะมูลฝอยเทศบาลเมืองแสนสุข

๑. ข้อมูลทั่วไป

๑.๑ ที่ตั้ง : ๑๔๖/๙ หมู่ ๑๑ ตำบลบางพระ อำเภอศรีราชา จังหวัดชลบุรี ๒๐๑๑๐ ห่างจากเทศบาลเมืองแสนสุข ไปทางทิศตะวันออกเฉียงใต้ ประมาณ ๒๐ กิโลเมตร ตามประกาศกระทรวงใช้บังคับผังเมืองรวม จังหวัดชลบุรี พ.ศ. ๒๕๖๐ อยู่ในเขตพื้นที่ที่ดินประเภทชนบทและเกษตรกรรม

ทิศเหนือ ติดต่อกับสุสานหงษ์ไฉ้ว

ทิศใต้ ติดต่อกับศูนย์กำจัดขยะมูลฝอยรวมองค์การบริหารส่วนจังหวัดชลบุรี

ทิศตะวันออก ติดต่อกับภูเขา

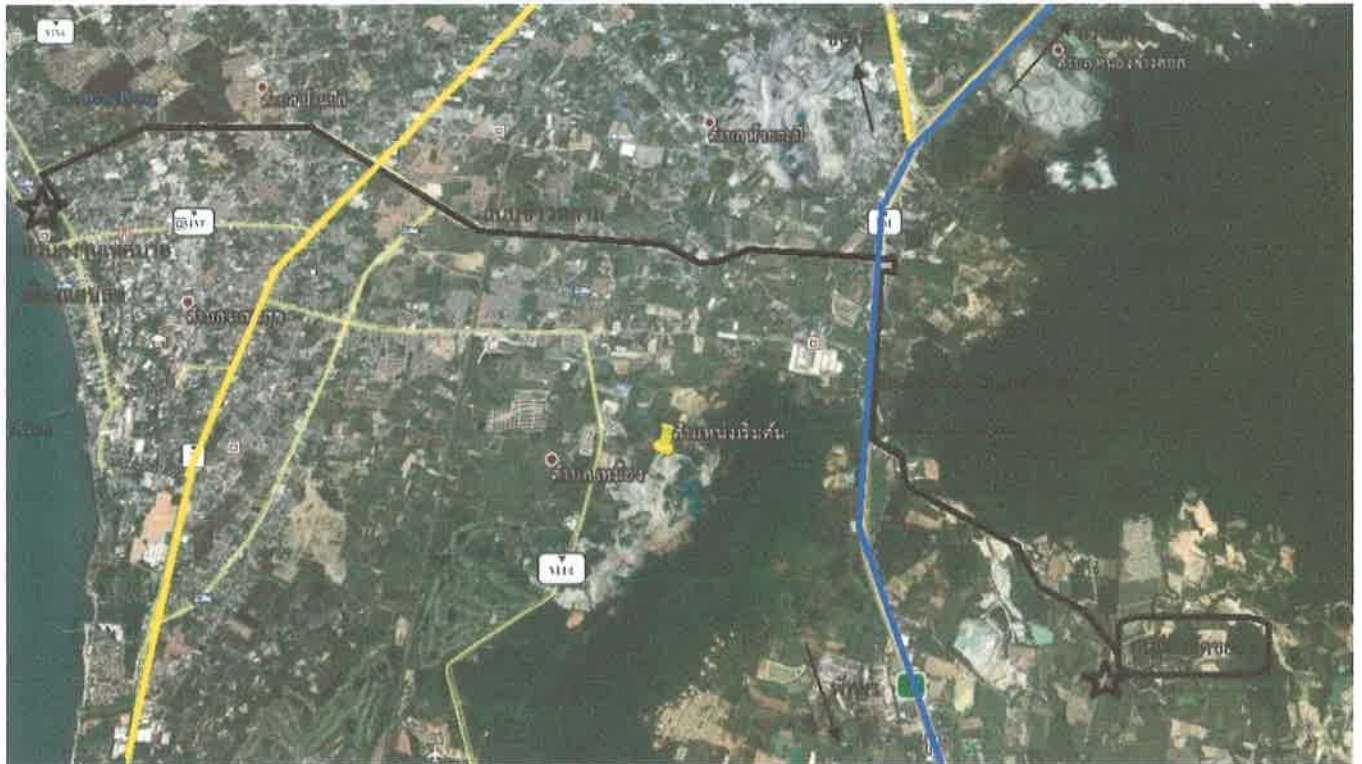
ทิศตะวันตก ติดต่อกับชุมชน

๑.๒ พิกัดทางภูมิศาสตร์ :

สำนักงานเทศบาล : N ๑๔° ๔๓.๘๘๙' E ๑๐๐° ๔๖.๑๒๒'

ศูนย์กำจัดขยะมูลฝอย : N ๑๓° ๑๕.๑๙๔' E ๑๐๑° ๐๑.๐๐๒'

แผนที่ศูนย์กำจัดขยะมูลฝอยเทศบาลเมืองแสนสุข



๑.๓ การใช้ประโยชน์พื้นที่ : เทศบาลเมืองแสนสุข ใช้งบประมาณ ๙๔ ล้านบาท เพื่อจัดซื้อที่ดินสำหรับก่อสร้างศูนย์กำจัดขยะมูลฝอย ตั้งแต่ปี พ.ศ. ๒๕๔๐ พื้นที่ ๑๗๒ ไร่ ๙๘ ตารางวา แบ่งการใช้ประโยชน์พื้นที่ ดังนี้

- พื้นที่อาคารและสำนักงาน ๑๐ ไร่ ประกอบด้วยอาคารสำนักงาน อาคารซังน้ำหนัก อาคารซ่อมบำรุง อาคารจอดรถ บ้านพักพนักงาน จำนวน ๗ ห้อง และพื้นที่ล้างรถ
- พื้นที่ระบบบำบัดน้ำเสีย ๔๕ ไร่ ประกอบด้วยบ่อบำบัดน้ำเสีย จำนวน ๓ บ่อ
- พื้นที่ฝังกลบ ๑๑๗ ไร่ ประกอบด้วยบ่อฝังกลบขยะมูลฝอย จำนวน ๖ บ่อ

ผังแสดงการใช้ประโยชน์พื้นที่ของศูนย์กำจัดขยะมูลฝอย



- | | |
|--------------------------|--------------------------|
| ๑) อาคารชั่งน้ำหนัก | ๗) บ่อฝังกลบขยะบ่อที่ ๑ |
| ๒) อาคารสำนักงาน | ๘) บ่อฝังกลบขยะบ่อที่ ๒ |
| ๓) อาคารซ่อมบำรุง | ๙) บ่อฝังกลบขยะบ่อที่ ๔ |
| ๔) อาคารบ้านพักพนักงาน | ๑๐) บ่อฝังกลบขยะบ่อที่ ๕ |
| ๕) ระบบบำบัดน้ำเสีย | ๑๑) บ่อฝังกลบขยะบ่อที่ ๓ |
| ๖) ศูนย์บริหารสุนัขจรจัด | ๑๒) บ่อฝังกลบขยะบ่อที่ ๖ |

๑.๔ บุคลากร :

- | | | | |
|-------------------------------|------|---------------------|------|
| ➢ นักวิชาการสุขาภิบาล | ๑ คน | ➢ พนักงานขับรถยนต์ | ๑ คน |
| ➢ ผู้ช่วยนักวิชาการสุขาภิบาล | ๑ คน | ➢ พนักงานตักแต่งสวน | ๑ คน |
| ➢ วิศวกรโยธาปฏิบัติการ | ๑ คน | ➢ พนักงานทั่วไป | ๒ คน |
| ➢ พนักงานขับเครื่องจักรกลหนัก | ๔ คน | | |

(ข้อมูล ณ กันยายน ๒๕๖๓)

๑.๕ ระบบสาธารณูปโภค :

- ระบบไฟฟ้า - ใช้บริการของการไฟฟ้าส่วนภูมิภาคอำเภอศรีราชา จังหวัดชลบุรี
- ระบบประปา - ใช้บริการของการประปาส่วนภูมิภาคอำเภอศรีราชา จังหวัดชลบุรี (เริ่มติดตั้งมิเตอร์น้ำและใช้น้ำประปาได้ในเดือนสิงหาคม ๒๕๕๙ เป็นต้นมา)
- การติดต่อสื่อสาร - สามารถรับสัญญาณโทรศัพท์มือถือได้ทุกเครือข่าย
- ติดตั้งอินเทอร์เน็ต - เครือข่าย ๓BB (ตั้งแต่วันที่ ๑๑ กรกฎาคม ๒๕๖๓)

๑.๖ เครื่องมือและเครื่องจักรกล :

- | | |
|------------------------------------|--|
| ➢ เครื่องขังรถเก็บขนมูลฝอย | ๑ ชุด |
| ➢ เครื่องสูบน้ำเสีย พร้อมตู้ควบคุม | ๒ ชุด |
| ➢ เครื่องสูบน้ำไม่ประจำที่ | ๒ ชุด |
| ➢ รถขุดตีนตะขาบ | ๔ คัน ใช้ขุดและตักดินเพื่อนำมาฝังกลบมูลฝอย |
| ➢ รถตักถ้อย่าง | ๒ คัน ใช้ตักดิน |

- | | |
|--|-----------------------------------|
| ➢ รถคันดินตะขาบ (แทรกเตอร์) | ๑ คัน ใช้ย่ำขยะให้แน่นและคันขยະ |
| ➢ รถบรรทุก ๖ ล้อ (บรรทุกน้ำ) | ๑ คัน ใช้บรรทุกน้ำ |
| ➢ รถบรรทุก ๖ ล้อ (บรรทุกถังเก็บน้ำมัน) | ๒ คัน ใช้บรรทุกถังเก็บน้ำมัน |
| ➢ รถบรรทุก ๑๐ ล้อ | ๒ คัน ใช้บรรทุกดินสำหรับกลบมูลฝอย |

๒. งบประมาณในการบริหารจัดการ

รายการ	ปีงบประมาณ ๒๕๖๓
๑. ค่าบุคลากร	๒,๕๕๙,๙๘๕.๘๕
- เงินเดือนพนักงาน	๒๕๒,๓๗๕.๘๕
- เงินเพิ่มต่างๆ ของพนักงาน	๐.๐๐
- เงินเดือนพนักงานจ้าง	๑,๙๒๙,๖๐๐.๐๐
- เงินเพิ่มต่างๆ ของพนักงานจ้าง	๗๗,๐๖๐.๐๐
- ค่าตอบแทนผู้ปฏิบัติราชการอันเป็นประโยชน์แก่ อปท.	๓๖,๗๐๐.๐๐
- ค่าตอบแทนการปฏิบัติงานนอกเวลาราชการ	๒๖๔,๒๕๐.๐๐
๒. ค่าจ้างเหมาบริการ	๖๒๒,๘๘๙.๐๙
๓. ค่าบำรุงรักษาหรือซ่อมแซมครุภัณฑ์	๑,๔๑๙,๘๑๖.๙๐
๔. ค่าวัสดุยานพาหนะและขนส่ง	๒๐๕,๑๖๒.๕๔
๕. ค่าวัสดุเชื้อเพลิงและหล่อลื่น	๑,๒๕๗,๗๙๖.๕๐
๖. ค่าวัสดุสิ้นเปลือง	๒๗๓,๕๖๗.๘๘
- วัสดุสำนักงาน	๒๙,๕๕๕.๐๐
- วัสดุไฟฟ้าและวิทยุ	๒๙,๕๘๑.๖๘
- วัสดุงานบ้านงานครัว	๑๗,๗๕๑.๐๐
- วัสดุก่อสร้าง	๑๑๗,๒๔๐.๒๐
- วัสดุวิทยาศาสตร์หรือการแพทย์	๓,๒๕๐.๐๐
- วัสดุการเกษตร	๕๐,๒๗๐.๐๐
- วัสดุเครื่องแต่งกาย	๑๙,๖๓๘.๐๐
- วัสดุคอมพิวเตอร์	๔,๒๘๐.๐๐
- วัสดุอื่นๆ	๒,๑๑๐.๐๐
๗. ค่าไฟฟ้า	๔๑๕,๘๙๗.๑๖
๘. ค่าน้ำประปา	๓๔๑,๙๓๙.๖๗
๙. ค่าโทรศัพท์	๓,๔๗๖.๕๑
๑๐. ค่าเสื่อมสภาพเครื่องจักร	๔,๘๕๕,๒๘๘.๐๐
๑๑. งบประมาณการค่าดินถม* ใช้ดินประมาณ ๒๐๐ ลบ.ม./วัน	๑๘,๗๖๑,๐๐๐.๐๐

๒. งบประมาณในการบริหารจัดการ (ต่อ)

รายการ	ปีงบประมาณ ๒๕๖๓
รวมค่าใช้จ่าย (ข้อ ๑.-ข้อ ๑๑.)	๓๐,๗๐๖,๘๒๐.๑๐
ปริมาณขยะทั้งหมด (ตัน/ปี)	๓๘,๖๕๙.๓๔
ต้นทุนค่ากำจัดขยะมูลฝอย รวมดินถม (บาท/ตัน)	๗๙๔.๒๙

* ราคาทรายถมที่ สำนักงานพาณิชย์จังหวัดชลบุรี ปี ๒๕๕๙ ลูกบาศก์เมตรละ ๒๕๗ บาท

๓. ข้อมูลเครื่องจักรกลที่ใช้ในศูนย์กำจัดขยะมูลฝอย

๓.๑ ตารางแสดงข้อมูลเครื่องจักรกล (ใช้งานอยู่)

หมายเลขทะเบียน	คค ๒๒๕	คค ๒๒๖	๘๓-๒๘๕๔	๘๓-๓๕๘๑	คค ๑๓๙๐	คค ๔๕๗๒	๘๖-๐๘๒๒	คค ๗๑๕๗	คค ๘๑๖๓	๘๖-๘๒๑๐	๘๖-๘๕๐๖
ราคาซื้อ (บาท)	๔,๖๐๐,๐๐๐	๔,๖๐๐,๐๐๐	๘๕๙,๐๐๐	๑,๕๐๐,๐๐๐	๑๐,๙๗๔,๐๐๐	๗,๓๖๕,๐๐๐	๔,๕๗๕,๐๐๐	๕,๖๕๗,๐๐๐	๓,๗๔๕,๐๐๐		
ประเภท	รถแบคโฮ (รถขุดดินตะขบ)	รถแทรกเตอร์ (รถตัดหญ้า)	รถบรรทุก หกล้อ	รถบรรทุกน้ำ หกล้อ	รถแทรกเตอร์ (รถไถดินตะขบ)	รถแบคโฮ (รถขุดดินตะขบ)	รถบรรทุก สิบล้อ	รถแทรกเตอร์ (รถตัดหญ้า)	รถแทรกเตอร์ (รถขุดดินตะขบ)	รถบรรทุก หกล้อ	รถบรรทุก สิบล้อ
จดทะเบียนเมื่อ	๒๘ ก.ย. ๔๑	๒๘ ก.ย. ๔๑	๒ ข.ค. ๔๒	๒๗ ม.ค. ๔๒	๙ ส.ค. ๕๐	๑๐ เม.ย. ๕๗	๑๑ ส.ค. ๕๘	๑๘ พ.ค. ๖๑	๒๔ ก.ย. ๖๒	๒๒ พ.ค. ๖๓	๑๐ ส.ค. ๖๓
ครอบครองเมื่อ	๒๘ ก.ย. ๔๑	๒๘ ก.ย. ๔๑	๒ ข.ค. ๔๒	๒๔ ส.ค. ๕๓	๙ ส.ค. ๕๐	๑๐ เม.ย. ๕๗	๑๑ ส.ค. ๕๘	๑๘ พ.ค. ๖๑	๒๔ ก.ย. ๖๒	๘ พ.ค. ๖๓	๗ ส.ค. ๖๓
ยี่ห้อ	KOMATSU	KOMATSU	HINO	HINO	KOMATSU	KOMATSU	HINO	JCB	LOVOL	HINO	HINO
แบบ	PC๒๐๐-๖	-	-	-	D๖๕E-๑๒	PC๒๐๐LC	FM๘JNKD	๔๕๕ZX	FR๒๒๐D	FG๘JF๑D-JT	FM๘JN๑D-SGT
สี	เหลือง	เหลือง	เหลือง	เหลือง	เหลือง	เหลือง	ฟ้า	เหลืองดำ	เหลือง	เหลือง	น้ำเงิน
เครื่องยนต์	๖ สูบ ๑๓๓ แรงม้า ดินตะขบ	๖ สูบ ๑๒๗ แรงม้า ๒ เพลา ๔ ล้อ ยาง ๔ เส้น	๔ สูบ ๑๒๐ ซี ซี ๒ เพลา ๔ ล้อ ยาง ๖ เส้น	๖ สูบ ๒๑๐ ซีซี ๒ เพลา ๔ ล้อ ยาง ๖ เส้น	๖ สูบ ๑๘๐ แรงม้า ดินตะขบ	๖ สูบ ๑๔๗ แรงม้า ดินตะขบ	๖ สูบ ๒๕๑ แรงม้า ๓ เพลา ๖ ล้อ ยาง ๑๐ เส้น	๖ สูบ ๗๒๐๐ ซีซี ๒๒๑ แรงม้า	๖ สูบ ๑๕๐ แรงม้า ดินตะขบ	๖ สูบ ๒๔๐ แรงม้า ๑๗๖ เกิลี่วัตต์ ๒ เพลา ๔ ล้อ ยาง ๖ เส้น	๖ สูบ ๒๖๐ แรงม้า ๑๕๑ เกิลี่วัตต์ ๓ เพลา ๖ ล้อ ยาง ๑๐ เส้น
น้ำหนักกร (ก.ก.)	๑๙,๕๐๐	๑๖,๙๐๐	๔,๐๔๐	๕,๙๐๐	๑๙,๐๐๐	๒๖,๕๕๐	๑๐,๙๐๐	๑๗,๘๐๐	๒๑,๘๐๐	๖,๘๐๐	๑๑,๒๐๐
น้ำหนักบรรทุก(ก.ก.)	-	-	๔,๕๖๐	๖,๑๐๐	-	-	๑๔,๑๐๐	๑๗,๘๐๐	-	๘,๒๐๐	๑๓,๘๐๐
น้ำหนักรวม(ก.ก.)	๑๙,๕๐๐	๑๖,๙๐๐	๘,๕๐๐	๑๒,๐๐๐	๑๙,๐๐๐	๒๖,๕๕๐	๒๕,๐๐๐	๑๗,๘๐๐	๒๑,๘๐๐	๑๕,๐๐๐	๒๕,๐๐๐
อายุการใช้งาน	๒๒ ปี	๒๒ ปี	๒๑ ปี	๒๐ ปี	๑๓ ปี	๖ ปี	๕ ปี	๒ ปี	๑ ปี	-	-
หมายเหตุ	ใช้งาน	ใช้งาน	ใช้งาน	ใช้งาน	ใช้งาน	ใช้งาน	ใช้งาน	ใช้งาน	ใช้งาน	ใช้งาน	ใช้งาน

๓.๒ ตารางแสดงข้อมูลการใช้งานของเครื่องจักรกล (ยกเลิกการใช้)

หมายเลขทะเบียน	ศส-๓๐๙๔	ศส-๔๖๑๙	ถย ๑๑๕
ราคาซื้อ (บาท)	๒,๐๐๐,๐๐๐	๑,๘๔๘,๒๐๐	๑๒,๐๐๐,๐๐๐
ประเภท	รถบรรทุกสิบล้อ	รถบรรทุกสิบล้อ	รถบรรทุก
จดทะเบียนเมื่อ	๒๗ ม.ค. ๕๒	๒๗ ก.ค. ๕๔	๒๖ ก.ค. ๕๔
ครบครองเมื่อ	๒๙ ก.พ. ๕๓	๔ ธ.ค. ๕๔	๒๒ มี.ค. ๕๕
ยี่ห้อ	HINO	ISUZU	DYNAPAC
แบบ	-	-	CR๒๕
สี	เหลือง	ขาว	เหลือง
เครื่องยนต์	๖ สูบ ๒๑๐ ซีซี ๓ เพลา ๖ ล้อ ยาง ๑๐ เส้น	๖ สูบ ๑๙๕ ซีซี ๓ เพลา ๖ ล้อ ยาง ๑๐ เส้น	๖ สูบ ๒๙๒ ซีซี ๒ เพลา ๔ ล้อ ยาง ๔ เส้น
น้ำหนักจรด (ก.ก.)	๑๐๖๔๐	๑๐๖๒๐	๒๓๐๐๐
น้ำหนักบรรทุก(ก.ก.)	๑๐๓๖๐	๑๐๙๘๐	-
น้ำหนักรวม(ก.ก.)	๒๑๐๐๐	๒๑๐๐๐	๒๓๐๐๐
อายุการใช้งาน	๒๐ ปี	๑๙ ปี	๑๘ ปี
หมายเหตุ	ยกเลิกการใช้ (จำหน่าย)	ยกเลิกการใช้ (จำหน่าย)	ยกเลิกการใช้ (จำหน่าย)

๓.๓ ตารางแสดงข้อมูลงบประมาณที่ใช้ในการซ่อมบำรุง + ค่าบำรุงรักษาซ่อมแซม + ค่าปรับปรุงครุภัณฑ์ (ที่ใช้งานอยู่)

ปีงบประมาณ	พค ๒๒๕	พค ๒๒๖	สง-๒๕๕๕	สง-๒๕๕๖	พค ๑๓๙๐	พค ๔๕๗๒	สง-๐๘๒๒	พค-๗๑๕๗	พค-๘๖๖๓	สง-๘๒๑๐	สง-๘๕๖๖
๒๕๕๖	๐	๐	๑,๘๕๑.๐๐	๐	๐	๐	๐	๐	๐	๐	๐
๒๕๕๗	๐	๐	๑๑,๔๖๖.๙๐	๐	๐	๐	๐	๐	๐	๐	๐
๒๕๕๘	๑๕,๑๖๐.๐๐	๐	๓๙,๔๗๕.๕๗	๑๕,๔๗๕.๓๒	๐	๐	๐	๐	๐	๐	๐
๒๕๕๙	๕๕,๐๐๒.๐๐	๐	๒,๑๓๑.๐๐	๐	๐	๐	๐	๐	๐	๐	๐
๒๕๖๐	๑๑๒,๕๐๕.๕๒	๕๐,๔๑๙.๒๕	๐	๐	๐	๐	๐	๐	๐	๐	๐
๒๕๖๑	๒๒๕,๓๕๐.๕๐	๑๕๕,๑๑๕.๑๓	๒๗,๐๖๖.๒๕	๑๐,๙๙๑.๙๐	๐	๐	๐	๐	๐	๐	๐
๒๕๖๒	๖๖,๐๕๒.๘๐	๑๕๐,๓๓๒.๖๐	๐	๓๒,๐๒๑.๘๙	๐	๐	๐	๐	๐	๐	๐
๒๕๖๓	๑๕๐,๖๒๖.๙๘	๒๕๒,๙๕๕.๙๘	๐	๕๓,๒๘๘.๑๕	๐	๐	๐	๐	๐	๐	๐
๒๕๖๔	๒๒๕,๒๕๕.๒๐	๓๒๐,๙๘๓.๖๐	๑๒,๙๕๑.๖๕	๑๕,๒๘๕.๓๘	๐	๐	๐	๐	๐	๐	๐
๒๕๖๕	๑๒๒,๐๖๘.๗๐	๘๖๒,๐๙๒.๙๕	๑๖,๑๕๘.๐๐	๑๖,๕๕๕.๓๘	ไม่พบข้อมูล	๐	๐	๐	๐	๐	๐
๒๕๖๖	๕๓,๓๔๖.๕๕	๔๖๖,๖๑๗.๗๕	๗๖,๐๐๐.๐๐	๑๐๘,๑๕๐.๐๐	ไม่พบข้อมูล	๐	๐	๐	๐	๐	๐
๒๕๖๗	๓๙,๘๔๐.๙๕	๓๙๓,๑๕๕.๓๐	๓๕,๓๘๓.๑๕	๕๕,๘๘๑.๐๐	ไม่พบข้อมูล	๐	๐	๐	๐	๐	๐
๒๕๖๘	๑๙๕,๓๓๗.๖๐	๑๗๑,๘๕๙.๕๐	๑๕,๓๒๒.๕๐	๑๖,๘๐๘.๐๕	๒๑๐,๓๙๘.๓๕	๐	๐	๐	๐	๐	๐
๒๕๖๙	๕๓๑,๘๓๘.๓๐	๗๒๖,๘๑๙.๗๐	๗,๐๑๖.๕๐	๗,๖๐๐.๐๐	๒๒๙,๒๙๘.๒๕	๐	๐	๐	๐	๐	๐
๒๕๗๐	๖๐๖,๖๑๕.๕๕	๓๒๐,๕๒๗.๕๕	๒๗,๕๖๒.๘๕	๘๓,๙๕๘.๘๐	๙๘๓,๑๒๖.๐๐	๐	๐	๐	๐	๐	๐
๒๕๗๑	๓๑๒,๒๓๖.๗๐	๓๑๘,๗๕๗.๖๕	๑๙,๐๖๘.๕๐	๑๕๓,๖๕๖.๕๐	๓๓๓,๓๐๒.๕๐	๐	๐	๐	๐	๐	๐
๒๕๗๒	๒๐๒,๐๘๓.๓๐	๖๗๙,๗๓๗.๘๐	๑๓,๗๗๕.๐๐	๕๒,๘๘๕.๐๐	๒๖๑,๐๙๒.๒๐	๙๒,๘๘๗.๕๐	๐	๐	๐	๐	๐
๒๕๗๓	๑๕๙,๓๒๓.๐๐	๖๙๕,๑๘๓.๙๐	๕,๕๓๑.๙๐	๑๒๐,๓๖๙.๕๐	๕๑๖,๒๗๐.๕๒	๑๐๐,๕๒๖.๕๐	๖,๙๐๑.๕๐	๐	๐	๐	๐
๒๕๗๔	๙๗๗,๘๙๐.๖๐	๑๕๑,๖๓๕.๕๐	๑๙๗,๓๙๙.๐๐	๕๐,๓๖๓.๓๐	๗๓๖,๖๑๗.๗๐	๘๐,๓๘๘.๑๐	๒๙๖,๖๓๑.๕๐	๐	๐	๐	๐
๒๕๗๕	๑๕๑,๑๖๘.๖๐	๒๑๓,๕๖๐.๗๐	๑๖,๓๗๑.๐๐	๖,๗๕๐.๐๐	๗๒๖,๖๐๐.๕๐	๒๘,๖๑๒.๕๐	๑๕๒,๒๖๓.๘๖	๐	๐	๐	๐
๒๕๗๖	๑๘๖,๙๖๑.๑๐	๑๒๐,๙๑๐.๐๐	๒๒,๒๗๑.๐๐	๑๑๓,๘๘๘.๗๕	๓๗๒,๒๐๐.๓๕	๑๙๗,๐๐๒.๕๐	๑๗๘,๐๗๙.๖๐	๓๗,๕๕๒.๐๐	๐	๐	๐
๒๕๗๗	๑๖๖,๕๖๕.๕๐	๐	๐	๕๑,๕๓๒.๖๐	๒๓๕,๕๙๖.๗๐	๒๓,๘๑๖.๙๐	๒๓๓,๖๕๕.๗๐	๕๕,๓๓๕.๙๐	๑๑,๙๓๐.๕๐	๐	๐
รวม	๕,๗๗๗,๘๑๘.๓๕	๖,๐๑๘,๕๕๕.๗๕	๕๕๕,๖๐๗.๕๖	๑,๐๑๗,๕๘๘.๓๑	๕,๖๓๓,๕๕๘.๘๗	๕๖๘,๓๘๑.๕๐	๕๖๗,๘๕๓.๖๖	๑๑๖,๕๒๓.๘๓	๑๑,๙๓๐.๕๐	๖.๐๐	๐.๐๐

๓.๓ ตารางแสดงข้อมูลงบประมาณที่ใช้ในการซ่อมบำรุง (ค่าวัสดุยานพาหนะ + ค่าบำรุงรักษาซ่อมแซม + ค่าปรับปรุงครุภัณฑ์) (รอจำหน่าย)

ปีงบประมาณ	๘๓-๓๐๙๔	๘๓-๔๖๓๙	๘๓-๓๑๕๕
๒๕๕๒	๐	๐	๐
๒๕๕๓	๕,๔๐๒.๕๓	๐	๐
๒๕๕๔	๓๓,๐๕๑.๒๓	๐	๐
๒๕๕๕	๐	๐	๐
๒๕๕๖	๕,๔๐๕.๕๐	๒๐๐.๐๐	๒๕,๑๒๓.๑๑
๒๕๕๗	๒๗,๒๒๘.๕๒	๕,๐๑๓.๓๐	๑๐๗,๒๓๘.๐๐
๒๕๕๘	๒๒๐,๘๕๙.๖๕	๑๑๐,๐๐๕.๕๐	๖๖,๒๖๕.๗๐
๒๕๕๙	๑๐๑,๘๑๕.๕๙	๓๘,๕๖๐.๘๐	๐
๒๕๕๐	๒๑๙,๑๘๘.๐๘	๑๒๙,๓๗๕.๗๐	๑๗,๑๒๐.๐๐
๒๕๕๑	๑๙๙,๔๖๕.๑๒	๑๐๑,๗๖๗.๗๐	๗๘,๙๗๒.๓๐
๒๕๕๒	๒๒๕,๔๘๕.๓๕	๑๗๒,๓๕๒.๕๐	๑๐๖,๓๐๖.๖๔
๒๕๕๓	๑๑๖,๑๙๑.๓๐	๕๙,๓๒๕.๓๐	๑๒๕,๗๖๖.๖๙
๒๕๕๔	๑๓๕,๔๗๖.๐๐	๒๘๙,๖๗๒.๙๐	๑๕๓,๓๓๕.๖๐
๒๕๕๕	๕๓๓,๕๙๙.๖๕	๒๓๓,๗๓๐.๕๐	๖๗,๕๒๒.๘๕
๒๕๕๖	๓๓๑,๕๓๑.๐๐	๒๕๓,๐๘๓.๗๒	๑๕๘,๑๑๕.๒๕
๒๕๕๗	๕๖๓,๙๐๑.๖๐	๕๑๙,๙๙๓.๖๕	๕๕,๙๕๐.๐๐
๒๕๕๘	๒๐๘,๕๙๗.๙๐	๐	๒๒๒,๔๖๒.๕๐
๒๕๕๙	๑๖๗,๓๖๙.๕๐	๐	๙๘,๕๗๙.๑๐
๒๕๖๐	๒๖๖,๖๖๐	๐	๐
๒๕๖๑	๙๐,๐๑๖.๕๐	๐	๐
๒๕๖๒	๐	๐	๐
๒๕๖๓	๐	๐	๐
รวม	๓,๒๕๐,๐๓๗.๕๖	๑,๘๐๖,๐๗๘.๕๗	๑,๒๕๙,๖๕๗.๓๓

๔. วิธีการดำเนินการกำจัดขยะมูลฝอย

เทศบาลเมืองแสนสุขได้จัดซื้อที่ดินเพื่อก่อตั้งศูนย์กำจัดขยะมูลฝอย เมื่อ พ.ศ. ๒๕๔๐ ราคา ๙๔ ล้านบาท และเริ่มดำเนินการรับกำจัดขยะโดยการฝังกลบอย่างถูกหลักสุขาภิบาล (Sanitary Landfill) เมื่อวันที่ ๑๖ ธันวาคม ๒๕๔๒ ปัจจุบันศูนย์กำจัดขยะมูลฝอยเทศบาลเมืองแสนสุข รับกำจัดเฉพาะขยะมูลฝอยชุมชนจาก ๒ พื้นที่ คือ

- ขยะมูลฝอยชุมชนจากพื้นที่เทศบาลเมืองแสนสุข
- ขยะมูลฝอยชุมชนจากองค์การบริหารส่วนตำบลบางพระ (ขอยกเว้นค่ากำจัดขยะมูลฝอย)

เทศบาลเมืองแสนสุขดำเนินการกำจัดขยะมูลฝอยแบบฝังกลบอย่างถูกหลักสุขาภิบาล (Sanitary Landfill) ซึ่งมีสภาพพื้นที่ที่ตั้งสถานที่กำจัดมูลฝอย เป็นไปตามเกณฑ์ที่กรมควบคุมมลพิษกำหนด โดยนำขยะมูลฝอยมาเทกองในพื้นที่ที่จัดเตรียมไว้สำหรับการฝังกลบโดยเฉพาะ และมีการวางระบบต่างๆ เพื่อป้องกันมิให้มีการปลดปล่อยมลสารต่างๆออกสู่พื้นที่ภายนอก แล้วใช้เครื่องจักรกลเกลี่ยและบดอัดให้ยุบตัวลง หลังจากนั้นใช้ดินกลบทับและบดอัดให้แน่นอีกครั้ง เป็นลักษณะนี้จนเต็มพื้นที่ฝังกลบ เพื่อป้องกันปัญหาในด้านกลิ่น แมลง สัตว์พาหะ น้ำฝนชะล้างขยะมูลฝอย และเหตุรำคาญอื่นๆ

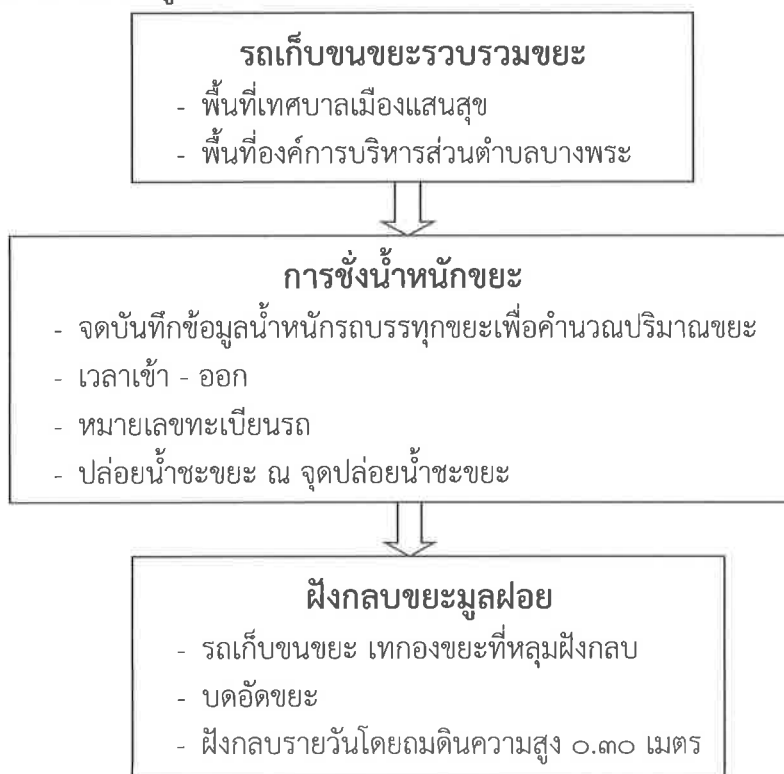


๕. การบริหารจัดการ

- มีการกำหนดพื้นที่หน้างานในการกำจัดมูลฝอยในสภาวะปกติ และกรณีฉุกเฉิน คือ ในสภาวะปกติ จะฝังกลบตามแนวชั้นการฝังกลบที่กำหนดไว้ โดยจะกันพื้นที่ส่วนหน้าบางส่วนไว้เผื่อกรณีฉุกเฉิน เช่น ช่วงฝนตกหนัก จนรถเก็บขนมูลฝอยไม่สามารถเข้าไปในพื้นที่ปฏิบัติงานปกติได้
- มีการกำหนดพื้นที่ภายในบริเวณบ่อฝังกลบขยะแยกต่างหาก สำหรับฝังกลบขยะที่มาจากชายหาด รวมทั้งขยะจำพวกกิ่งไม้ ที่นอน โซฟา ฯลฯ ที่ไม่ส่งผลกระทบต่อสิ่งแวดล้อม
- มีเจ้าหน้าที่ประจำสถานที่และผู้ควบคุมดูแลงานกำจัดมูลฝอยที่มีประสบการณ์ และควบคุมกำกับดูแลงานกำจัดมูลฝอยอย่างสม่ำเสมอ
- มีการบดอัดมูลฝอยให้มีความหนาแน่นไม่น้อยกว่า ๕๕๐ กก./ลบ.ม. (ทั้งนี้ขึ้นกับลักษณะของมูลฝอย และสภาพอากาศ) และกลบทับมูลฝอยด้วยดินโดยมีความหนาของชั้นดินกลบทับรายวัน เท่ากับ ๐.๓๐ ม. และชั้นสุดท้ายกลบทับด้วยดินหนา ๐.๖๐ ม.
- เทศบาลเมืองแสนสุข ไม่มีนโยบายให้ประชาชนหรือบุคคลใดเข้าภายในศูนย์ฯ เพื่อดำเนินการคัดแยกและคัดแยกมูลฝอยในสถานที่กำจัด
- กำหนดและควบคุมเวลาเข้า-ออกสถานที่กำจัดมูลฝอยของรถบรรทุกเก็บขนมูลฝอย ตั้งแต่ ๘.๓๐ น. - ๑๘.๐๐ น. และห้ามบุคคลภายนอกเข้าในศูนย์กำจัดขยะมูลฝอยอย่างชัดเจน มีทางเข้า-ออกได้ทางเดียว หลังเลิกงานจะปิดประตูรั้ว และมียามรักษาความปลอดภัย ดูแลและตรวจสอบความเรียบร้อยของศูนย์ฯ
- จัดบันทึกข้อมูล ได้แก่ ปริมาณมูลฝอย รายละเอียดรถบรรทุกเก็บขนมูลฝอยที่เข้าสู่สถานที่ ปัญหาที่เกิดขึ้นระหว่างการดำเนินงาน (เช่น เครื่องจักรกลเสีย ฝนตกและไม่ได้กลบทับด้วยดิน ฯลฯ) ทุกวัน
- ตรวจสอบความพร้อมของเครื่องจักรกลก่อนการใช้งาน และบันทึกการใช้รถ/ควบคุมการตรวจเช็คเครื่องจักรประจำวัน

๖. ฝั่งแสดงกระบวนการกำจัดขยะมูลฝอย

๖.๑ การกำจัดขยะมูลฝอยใหม่



๗. ปริมาณขยะมูลฝอยที่เข้ากำจัด ณ ศูนย์กำจัดขยะมูลฝอยเทศบาลเมืองแสนสุข

๗.๑ ปริมาณขยะได้รับการฝังกลบ ปี พ.ศ. ๒๕๕๒ - ๒๕๖๓

ปี พ.ศ.	ปริมาณขยะ (ตัน)	แหล่งที่มาของขยะ
๒๕๕๒	-	ไม่มีข้อมูล
๒๕๕๓	-	ไม่มีข้อมูล
๒๕๕๔	๕๔,๖๔๑	ทต.แสนสุข/ ทต.อ่างศิลา/ ทต.บางทราย/ ทต.บางพระ/ อบต.เสม็ด/ อบต.บางพระ/ อบต.ห้วยกะปิ และทต.บ้านสวน
๒๕๕๕	๕๘,๗๗๒	ทต.แสนสุข/ ทต.อ่างศิลา/ ทต.บางทราย/ ทต.บางพระ/ อบต.เสม็ด/ อบต.บางพระ/ อบต.ห้วยกะปิ และทต.บ้านสวน
๒๕๕๖	๖๕,๗๙๐	ทต.แสนสุข/ ทต.อ่างศิลา/ ทต.บางทราย/ ทต.บางพระ/ อบต.เสม็ด/ อบต.บางพระ/ อบต.ห้วยกะปิ/ ทต.บ้านสวน และ อบต.ดอนหัวฬ่อ
๒๕๕๗	๗๒,๑๑๙	ทต.แสนสุข/ ทต.อ่างศิลา/ ทต.บางทราย/ ทต.บางพระ/ อบต.เสม็ด/ อบต.บางพระ/ อบต.ห้วยกะปิ/ ทต.บ้านสวน และ อบต.ดอนหัวฬ่อ
๒๕๕๘	๕,๕๘๐	ทม.แสนสุข เฉพาะขยะตอนเย็นวันละ ๑ - ๒ เที่ยว ที่เหลือทิ้งที่ อบจ. ชลบุรี
๒๕๕๙	๙,๒๗๙	ทม.แสนสุข เฉพาะขยะตอนเย็นวันละ ๑ - ๒ เที่ยว ที่เหลือทิ้งที่ อบจ. ชลบุรี เริ่มกลับมาทิ้งที่บ่อของแสนสุขทั้งหมด เมื่อ ๙ กันยายน ๒๕๕๙
๒๕๕๐	๒๘,๐๔๑	ทม.แสนสุข/ อบต.บางพระ
๒๕๕๑	๓๑,๓๕๐	ทม.แสนสุข/ อบต.บางพระ
๒๕๕๒	๓๑,๖๐๗	ทม.แสนสุข/ อบต.บางพระ/ ทต.เหมือง
๒๕๕๓	๓๑,๗๐๓	ทม.แสนสุข/ อบต.บางพระ/ ทต.เหมือง
๒๕๕๔	๓๓,๔๗๔	ทม.แสนสุข/ อบต.บางพระ/ ทต.เหมือง
๒๕๕๕	๓๕,๘๗๔	ทม.แสนสุข/ อบต.บางพระ/ ทต.เหมือง
๒๕๕๖	๓๗,๓๘๓	ทม.แสนสุข/ อบต.บางพระ/ ทต.เหมือง
๒๕๕๗	๓๗,๗๒๔	ทม.แสนสุข/ อบต.บางพระ
๒๕๕๘	๔๒,๒๗๕	ทม.แสนสุข/ อบต.บางพระ (เริ่มนำขยะชายหาดมากำจัดที่ศูนย์ฯ เดือนกรกฎาคม ๒๕๕๙)
๒๕๕๙	๔๓,๒๐๖	ทม.แสนสุข/ อบต.บางพระ
๒๕๖๐	๔๖,๖๕๒	ทม.แสนสุข/ อบต.บางพระ
๒๕๖๑	๕๑,๘๗๘	ทม.แสนสุข/ อบต.บางพระ
๒๕๖๒	๕๔,๓๒๓	ทม.แสนสุข/ อบต.บางพระ
๒๕๖๓	๔๙,๐๙๐	ทม.แสนสุข/ อบต.บางพระ
รวม	๘๒๐,๗๖๑	* ข้อมูลถึงเดือนกันยายน ๒๕๖๓

๗.๒ ปริมาณขยะแยกย่อยบ่อฝังกลบ

บ่อฝังกลบ	ปริมาณขยะ (ตัน)	ระยะเวลาดำเนินการ	หน่วยงานที่นำขยะมากำจัด
บ่อฝังกลบที่ ๑ (๑๙ ไร่) (๒๘,๑๕๔.๒๘ ตร.ม.)	๑๑๓,๔๑๓	ธ.ค. ๕๒ - ธ.ค. ๕๕	ทต.แสนสุข/ ทต.อ่างศิลา/ ทต.บางทราย/ ทต.บางพระ/ อบต.เสม็ด/ อบต.บางพระ/ อบต.ห้วยกะปิ และทต.บ้านสวน
บ่อฝังกลบที่ ๒ (๒๒ ไร่) (๒๒,๙๘๑.๗๗ ตร.ม.)	๑๐๒,๔๖๑	ม.ค. ๕๖ - มี.ย ๕๗	ทต.แสนสุข/ ทต.อ่างศิลา/ ทต.บางทราย/ ทต.บางพระ/อบต.เสม็ด/ อบต.บางพระ/ อบต.ห้วยกะปิ/ทต.บ้านสวน และ อบต.ดอนหัวฬ่อ
รวม ๑๖๐,๐๗๖ ตัน	๕๗,๖๑๕	๑ มี.ย. ๖๒-๒๓ ก.ค. ๖๓	ทต.แสนสุข/ อบต.บางพระ
บ่อฝังกลบที่ ๓ (๒ ไร่) (๖,๙๙๓.๔๘ ตร.ม.)	๔๓,๑๘๘	ก.ค. ๕๗ - ส.ค. ๕๘	ทต.แสนสุข/ อบต.บางพระ
รวม ๖๔,๘๘๐ ตัน	๗๔๒	๑๓ ม.ค. ๖๐ - ๑๘ ม.ค.๖๐	ทต.แสนสุข/ อบต.บางพระ
	๑,๖๘๗	๓๐ มี.ค. ๖๐ - ๑๑ เม.ย.๖๐	ทต.แสนสุข/ อบต.บางพระ
	๓,๓๖๒	๒๐ พ.ค. ๖๐ - ๑๑ มี.ย. ๖๐	ทต.แสนสุข/ อบต.บางพระ
	๒,๖๘๒	๑๕ ก.ค. ๖๐ - ๓๐ ก.ย.๖๐	ทต.แสนสุข/ อบต.บางพระ
	๙,๒๑๔	๒๕ ส.ค. ๖๐ - ๙ ก.ย. ๖๑	ทต.แสนสุข/ อบต.บางพระ
	๔,๐๐๕	๑๒ ก.พ. ๖๒- ๑๐ มี.ค. ๖๒	ทต.แสนสุข/ อบต.บางพระ
บ่อฝังกลบที่ ๔ (๙ ไร่) (๑๒,๔๒๐.๗๐ ตร.ม.)	๔๕,๘๑๕	ก.ย. ๕๙ - มี.ค. ๕๑	ทต.แสนสุข/ อบต.บางพระ
บ่อฝังกลบที่ ๕ (๙ ไร่) (๒๐,๓๘๖.๒๙ ตร.ม.)	๕๘,๘๘๓	เม.ย. ๕๑ - มี.ค. ๕๓	ทต.แสนสุข/ อบต.บางพระ และ ทต.เหมือง
บ่อฝังกลบที่ ๖ (๒๐ ไร่) (๓๒,๔๐๙.๐๐ ตร.ม.)	๑๒๓,๒๕๔	เม.ย. ๕๓ - ก.ย. ๕๖	ทต.แสนสุข/ อบต.บางพระ และ ทต.เหมือง
รวม ๓๖๐,๑๐๑ ตัน	๑๓๓,๓๒๓	ต.ค. ๕๖ - ๑๒ ม.ค. ๖๐	ทต.แสนสุข/ อบต.บางพระ
	๘,๔๖๙	๑๙ ม.ค.๖๐ - ๒๙ มี.ค. ๖๐	ทต.แสนสุข/ อบต.บางพระ
	๕,๒๐๐	๑๒ เม.ย.๖๐ - ๑๙ พ.ค. ๖๐	ทต.แสนสุข/ อบต.บางพระ
	๔,๔๒๓	๑๒ มี.ย.๖๐ - ๑๔ ก.ค. ๖๐	ทต.แสนสุข/ อบต.บางพระ
	๓๙,๖๖๔	๒๕ ส.ค.๖๐ - ๙ ก.ย.๖๑	ทต.แสนสุข/ อบต.บางพระ
	๘,๕๗๑	๑๑ ธ.ค. ๖๑ - ๑๑ ก.พ.๖๒	ทต.แสนสุข/ อบต.บางพระ
	๑๒,๖๑๑	๑๑ มี.ค. ๖๒ - ๓๑ พ.ค. ๖๒	ทต.แสนสุข/ อบต.บางพระ
	๒๔,๕๘๖	๒๒ ก.ค. ๖๓- ๑๔ ม.ค. ๖๔	ทต.แสนสุข/ อบต.บางพระ

๗.๓ ปริมาณขยะที่ได้รับการฝังกลบ ปีงบประมาณ พ.ศ. ๒๕๖๓ (แยกรายหน่วยงาน)

เดือน/ ปี	ปริมาณขยะที่ฝังกลบ (ตัน)	
	ทม.แสนสุข	อบต.บางพระ
ตุลาคม ๒๕๖๒	๓,๔๖๓.๑๑๐	๑,๒๙๑.๘๗๐
พฤศจิกายน ๒๕๖๒	๓,๑๓๖.๘๗๐	๑,๑๔๒.๖๓๐
ธันวาคม ๒๕๖๒	๓,๓๒๘.๓๗๐	๗๕๘.๔๕๐
มกราคม ๒๕๖๓	๓,๓๘๕.๗๗๐	๘๔๕.๐๖๐
กุมภาพันธ์ ๒๕๖๓	๓,๐๕๖.๔๙๐	๖๓๕.๖๐๐
มีนาคม ๒๕๖๓	๓,๑๒๗.๗๕๐	๗๗๑.๙๘๐
เมษายน ๒๕๖๓	๒,๖๒๑.๒๘๐	๗๗๐.๙๗๐
พฤษภาคม ๒๕๖๓	๒,๙๒๒.๕๕๐	๘๗๘.๗๖๐
มิถุนายน ๒๕๖๓	๓,๒๒๓.๖๙๐	๘๗๒.๙๔๐
กรกฎาคม ๒๕๖๓	๓,๔๓๗.๓๘๐	๘๔๖.๖๖๐
สิงหาคม ๒๕๖๓	๓,๖๒๙.๗๔๐	๘๑๒.๑๙๐
กันยายน ๒๕๖๓	๓,๓๒๖.๓๑๐	๘๐๓.๗๙๐
รวม	๓๘,๖๕๙.๓๑๐	๑๐,๔๓๐.๙๐๐

ข้อมูล ณ วันที่ ๑ ตุลาคม ๒๕๖๓

พื้นที่	ปริมาณขยะ ปีงบประมาณ ๒๕๕๘ (ตันต่อวัน)	ปริมาณขยะ ปีงบประมาณ ๒๕๕๙ (ตันต่อวัน)	ปริมาณขยะ ปีงบประมาณ ๒๕๖๐ (ตันต่อวัน)
พื้นที่เทศบาลเมืองแสนสุข	๙๒	๙๖	๑๐๔
พื้นที่ อบต.บางพระ	๒๒	๒๒	๒๔
รวมขยะที่นำมากำจัด	๑๑๔	๑๑๘	๑๒๘

พื้นที่	ปริมาณขยะ ปีงบประมาณ ๒๕๖๑ (ตันต่อวัน)	ปริมาณขยะ ปีงบประมาณ ๒๕๖๒ (ตันต่อวัน)	ปริมาณขยะ ปีงบประมาณ ๒๕๖๓ (ตันต่อวัน)
พื้นที่เทศบาลเมืองแสนสุข	๑๐๙	๑๑๒	๑๐๖
พื้นที่ อบต.บางพระ	๓๓	๓๗	๒๘
รวมขยะที่นำมากำจัด	๑๔๒	๑๔๙	๑๓๔

๘. การควบคุมและป้องกันผลกระทบด้านสิ่งแวดล้อม

๘.๑ การควบคุมระบบระบายก๊าซ

ก๊าซที่เกิดจากการย่อยสลายของสารอินทรีย์ในขยะมูลฝอยฝังกลบส่วนใหญ่ ได้แก่ ก๊าซคาร์บอนไดออกไซด์ และมีเทน สำหรับก๊าซมีเทนนั้นสามารถติดไฟและอาจเกิดระเบิดได้ จึงต้องมีการควบคุม โดยได้มีการวางท่อระบายก๊าซฝังลงไปยังชั้นฝังกลบขยะมูลฝอย ก๊าซที่เกิดขึ้นจะระบายออกมาตามแนวทางที่วางไว้

๘.๒ การควบคุมระบบน้ำเสีย (น้ำชะขยะมูลฝอย)

น้ำชะขยะมูลฝอย (Leachate) หมายถึง ของเหลวที่ไหลซึมออกมาจากหลุมฝังกลบขยะมูลฝอยซึ่งอาจมีตะกอนละเอียดปะปนมาด้วย น้ำชะขยะมูลฝอยนี้มีความสกปรกสูงและอาจปนเปื้อนแหล่งน้ำผิวดินและใต้ดิน จึงต้องควบคุมมิให้น้ำชะขยะมูลฝอยแพร่กระจายไปสู่สิ่งแวดล้อมโดยรอบ โดยเทศบาลเมืองแสนสุขได้ดำเนินการวางระบบกันซึมในบ่อฝังกลบมูลฝอย โดยปูแผ่น HDPE หนา ๑.๕ มิลลิเมตร เพื่อป้องกันการรั่วซึมของน้ำชะขยะมูลฝอยและปูแผ่น Geotextile เพื่อกันแผ่น HDPE ฉีกขาด

๘.๓ ระบบบำบัดน้ำเสีย

ระบบบำบัดน้ำเสีย เป็นแบบบ่อปรับเสถียร (Stabilization Pond) ซึ่งประกอบด้วยบ่อแอนแอโรบิก (Anaerobic Pond) ๑ บ่อ บ่อแฟคัลทีฟ (Facultative Pond) ๑ บ่อ และบ่อแอโรบิก (Aerobic Pond) ๑ บ่อ

บ่อแอนแอโรบิก (Anaerobic Pond) เป็นระบบที่ใช้กำจัดสารอินทรีย์ที่มีความเข้มข้นสูงโดยไม่ต้องใช้ออกซิเจน บ่อนี้จะถูกออกแบบให้มีอัตรารับสารอินทรีย์สูงมาก จนสาหร่ายและการเติมออกซิเจนที่ผิวหน้าไม่สามารถผลิตและป้อนออกซิเจนได้ทัน ทำให้เกิดสภาพไร้ออกซิเจนละลายน้ำภายในบ่อ จึงเหมาะสำหรับน้ำเสียที่มีสารอินทรีย์และปริมาณของแข็งสูง เนื่องจากของแข็งจะตกลงสู่ก้นบ่อและถูกย่อยสลายแบบแอนแอโรบิก น้ำเสียส่วนที่ผ่านการบำบัดจากบ่อนี้จะระบายต่อไปยังบ่อแฟคัลทีฟ (Facultative Pond) เพื่อบำบัดต่อไป

บ่อแฟคัลทีฟ (Facultative Pond) ภายในบ่อมีลักษณะการทำงานแบ่งเป็น ๒ ส่วน คือ ส่วนบนของบ่อเป็นแบบแอโรบิก ด้รับออกซิเจนจากการถ่ายเทอากาศที่บริเวณผิวหน้าและจากการสังเคราะห์แสงของสาหร่าย และส่วนล่างของบ่ออยู่ในสภาพแอนแอโรบิก บ่อแฟคัลทีฟนี้โดยปกติแล้วจะรับน้ำเสียจากที่ผ่านการบำบัดขั้นต้นมาก่อน กระบวนการบำบัดที่เกิดขึ้นในบ่อแฟคัลทีฟ เรียกว่า การทำความสะอาดตัวเอง (Self-Purification) สารอินทรีย์ที่อยู่ในน้ำจะถูกย่อยสลายโดยจุลินทรีย์ประเภทที่ใช้ออกซิเจน (Aerobic Bacteria) เพื่อเป็นอาหารและสำหรับการสร้างเซลล์ใหม่และเป็นพลังงาน โดยใช้ออกซิเจนที่ได้จากการสังเคราะห์แสงของสาหร่ายที่อยู่ในบ่อส่วนบน สำหรับบ่อส่วนล่างจนถึงก้นบ่อซึ่งแสงแดดส่องไม่ถึง จะมีปริมาณออกซิเจนต่ำ จนเกิดสภาวะไร้ออกซิเจน (Anaerobic Condition) และมีจุลินทรีย์ประเภทไม่ใช้ออกซิเจน (Anaerobic Bacteria) ทำหน้าที่ย่อยสลายสารอินทรีย์และแปรสภาพเป็นก๊าซเช่นเดียวกับบ่อแอนแอโรบิก แต่ก๊าซที่ลอยขึ้นมาจะถูกออกซิไดซ์โดยออกซิเจนที่อยู่ช่วงบนของบ่อทำให้ไม่เกิดกลิ่นเหม็น

บ่อแอโรบิก (Aerobic Pond) เป็นบ่อที่มีแบคทีเรียและสาหร่ายแขวนลอยอยู่ เป็นบ่อที่มีความลึกไม่มากนักเพื่อให้ออกซิเจนกระจายทั่วทั้งบ่อและมีสภาพเป็นแอโรบิกตลอดความลึก โดยอาศัยออกซิเจนจากการสังเคราะห์แสงของสาหร่าย และการเติมอากาศที่ผิวหน้า และยังสามารถฆ่าเชื้อโรคได้ส่วนหนึ่งโดยอาศัยแสงแดดอีกด้วย



๘.๔ การป้องกันผลกระทบด้านสิ่งแวดล้อม

- > มีบ่อติดตามตรวจสอบคุณภาพน้ำใต้ดินในบริเวณสถานที่ฝังกลบมูลฝอย จำนวนทั้งสิ้น ๔ บ่อ เป็นของศูนย์กำจัดขยะมูลฝอย จำนวน ๒ บ่อ และกรมทรัพยากรน้ำบาดาล จำนวน ๒ บ่อ
- > จัดทำรั้วลวดหนามล้อมรอบอาณาบริเวณพื้นที่กำจัดมูลฝอย และห้ามมิให้บุคคลภายนอกเข้าไปในศูนย์กำจัดมูลฝอยของเทศบาลเมืองแสนสุขโดยมิได้รับอนุญาต
- > ปลูกต้นไม้เป็นแนวกันชนรอบพื้นที่กำจัดมูลฝอย
- > ติดตั้งตาข่ายดักบริเวณทิศทางท้ายลมในด้านที่อาจเกิดการปลิวของมูลฝอย
- > มีมาตรการและการดำเนินการป้องกันเหตุรำคาญด้านกลิ่น ทัศนอุจาด แสงสว่าง เช่น การพ่นน้ำ สกัดชีวภาพ การกลบทับด้วยดินทุกวัน



๘.๕ การเฝ้าระวังผลกระทบจากการดำเนินงาน

- > ดำเนินการตรวจวิเคราะห์คุณภาพน้ำใต้ดิน น้ำทิ้งที่ผ่านการบำบัด และลำคลองสาธารณะบริเวณใกล้เคียง ปีละ ๔ ครั้ง
- > ดำเนินการตรวจสอบสุขภาพให้กับผู้ที่ปฏิบัติงาน ณ ศูนย์กำจัดขยะมูลฝอย และประชาชนที่อาศัยอยู่ใกล้เคียงกับของศูนย์กำจัดขยะมูลฝอยตามโครงการติดตามและเฝ้าระวังผลกระทบด้านสุขภาพอนามัยจากการปฏิบัติงานของศูนย์กำจัดขยะมูลฝอย เป็นประจำทุกปี แต่เนื่องด้วยสถานการณ์การแพร่ระบาดของโรคติดเชื้อไวรัสโคโรน่า (โควิด ๑๙) ในประเทศไทย และจังหวัดชลบุรีจัดเป็นพื้นที่ที่มีความเสี่ยงต่อการแพร่ระบาดของโรค ดังนั้นในปีนี้ได้เลื่อนการจัดโครงการดังกล่าวออกไปอย่างไม่มีกำหนด

๙. สรุปผลการดำเนินงานที่สำคัญภายในปีงบประมาณ พ.ศ. ๒๕๖๓

รายละเอียด	ภาพการดำเนินการ
<p>- ฝังกลบขยะมูลฝอยของเทศบาลเมืองแสนสุข ๓๘,๖๕๙.๓๑๐ ตัน ของ อบต.บางพระ ๑๐,๔๓๐.๙๐๐ ตัน รวมทั้งสิ้น ๔๙,๐๙๐.๒๑๐ ตัน การฝังกลบขยะมูลฝอยจะฝังกลบในบ่อฝังกลบที่ ๒ และ ๖ สลับกันขึ้นกับความเหมาะสมของสภาพอากาศ</p>	
<p>- ดำเนินการตรวจวิเคราะห์คุณภาพน้ำจำนวน ๔ ครั้งต่อปี เพื่อเป็นการเฝ้าระวังและตรวจติดตามคุณภาพน้ำจากศูนย์กำจัดขยะมูลฝอยอย่างต่อเนื่อง และเพื่อให้คุณภาพน้ำเป็นไปตามเกณฑ์มาตรฐาน โดยมีการเก็บตัวอย่างน้ำทั้งหมด ๔ จุด ได้แก่ ๑. บ่อน้ำใต้ดิน ๒. บ่อรวบรวม ๓. บ่อบำบัดสุดท้าย และ ๔. ลำคลองสาธารณะ ผลการตรวจวิเคราะห์คุณภาพน้ำของศูนย์กำจัดขยะมูลฝอย พบว่าคุณภาพน้ำของศูนย์กำจัดขยะมูลฝอยเทศบาล ร้อยละ ๗๙ มีค่าเป็นไปตามเกณฑ์มาตรฐาน</p>	
<p>- เลื่อนการจัดทำโครงการติดตามและเฝ้าระวังผลกระทบด้านสุขภาพอนามัยจากการปฏิบัติงานของศูนย์กำจัดขยะมูลฝอย เพื่อติดตามและเฝ้าระวังผลกระทบด้านสุขภาพอนามัยของพนักงานที่ปฏิบัติงานในศูนย์กำจัดขยะมูลฝอยฯ และประชาชนที่อาศัยอยู่บริเวณใกล้เคียงศูนย์กำจัดขยะมูลฝอย ออกไปอย่างไม่มีกำหนด เนื่องด้วยสถานการณ์การแพร่ระบาดของโรคติดเชื้อไวรัสโคโรนา (โควิด ๑๙) ในประเทศไทย และจังหวัดชลบุรี</p>	

๙. สรุปผลการดำเนินงานที่สำคัญภายในปีงบประมาณ พ.ศ. ๒๕๖๓ (ต่อ)

รายละเอียด	ภาพการดำเนินการ
<p>จัดเป็นพื้นที่ที่มีความเสี่ยงต่อการแพร่ระบาดของโรค เมื่อวันที่ ๒๓ มิถุนายน ๒๕๖๓ ได้ดำเนินการส่งเสริมให้ความรู้เกี่ยวกับโรคติดเชื้อไวรัสโคโรนา (โควิด ๑๙) และแจกหน้ากากอนามัย เจลล้างมือ แอลกอฮอล์ให้กับพนักงานที่ปฏิบัติงานในศูนย์กำจัดขยะมูลฝอยฯ และประชาชนที่อาศัยอยู่บริเวณใกล้เคียงศูนย์กำจัดขยะมูลฝอย จำนวน ๑๐๐ คน</p>	
<p>-สำนักงานสิ่งแวดล้อมภาคที่ ๑๓ (ชลบุรี) ร่วมกับกรมควบคุมมลพิษ ได้ดำเนินโครงการเมืองสวยใส ไร้มลพิษ (Clean & Green City) ประจำปีงบประมาณ พ.ศ. ๒๕๖๓ ได้ลงพื้นที่สำรวจสถานที่กำจัดขยะมูลฝอยและปริมาณขยะมูลฝอย (กุมภาพันธ์ ๒๕๖๓)</p>	
<p>- ระบายน้ำขังในพื้นที่บ่อฝังกลบขยะ และคูตะกอนดินทรายในร่องระบายน้ำด้านหน้าบ่อบำบัดน้ำเสียที่ ๑ (พฤษภาคม ๖๓)</p>	
<p>- กองสาธารณสุขและสิ่งแวดล้อม ได้ดำเนินการวางระบบท่อน้ำประปาใหม่ ของศูนย์ดูแลสุนัขจรจัด (เดิมใช้น้ำประปารวมกับศูนย์กำจัดขยะฯ) (พฤษภาคม ๖๓)</p>	

๙. สรุปผลการดำเนินงานที่สำคัญภายในปีงบประมาณ พ.ศ. ๒๕๖๓ (ต่อ)

<p>- บริษัท ทีพีไอ (ปูนซีเมนต์) ได้เข้ามาขอดูสถานที่เพื่อศึกษาความเป็นไปได้ในการตั้งโรงงานกำจัดขยะ โดยวิธีการนำขยะใหม่เป็นหลักมาเผาเพื่อแปรรูปเป็นพลังงาน โดยโรงงานจะใช้พื้นที่ ๓๓ ไร่ ในการก่อสร้าง ทั้งนี้อยู่ระหว่างการศึกษาข้อมูล (พฤษภาคม ๖๓)</p>		
<p>- เจ้าหน้าที่ประจำที่ศูนย์ฯ แจ้งว่าพื้นที่บ่อขยะ บ่อที่ ๒ ที่ใช้ฝังกลบอยู่ในปัจจุบัน คาดว่าจะรองรับขยะที่จะเข้าไปกำจัดได้อีกประมาณ ๑ เดือน (มิถุนายน ๒๕๖๓)</p>		
<p>- ปรับพื้นที่บนบ่อขยะที่ ๖ เพื่อเตรียมรับขยะใหม่เอามาฝังกลบ (กรกฎาคม ๒๕๖๓)</p>		
<p>- ปรับพื้นที่บ่อขยะที่ ๒ และนำขยะกลับมาฝังกลบอีก - ปรับพื้นที่และปูทางขึ้น บ่อขยะที่ ๖ เพื่อรองรับการฝังกลบขยะใหม่ (กันยายน ๒๕๖๓)</p>		
<p>- งานบำบัดน้ำเสีย เข้าดำเนินการติดตั้งเนินชะลอความเร็วบนผิวถนนภายในศูนย์ฯ (มิถุนายน ๒๕๖๓)</p>		

๙. สรุปผลการดำเนินงานที่สำคัญภายในปีงบประมาณ พ.ศ. ๒๕๖๓ (ต่อ)

<p>- เจ้าหน้าที่ บริษัท ทริปเปิลที อินเทอร์เน็ต จำกัด เข้าติดตั้ง อินเทอร์เน็ต (๓BB GIGA Fiber ๑Gbps/๕๐๐M) ระยะการ ให้บริการ ๑๑/๐๘/๒๐ - ๑๐/๐๘/๒๐ โดยมีรหัสลูกค้า คือ ๖๐๐๓๐๗๗๗๑ หมายเลขบริการ คือ A๐๖๖๒๓๔๐๐๐๓๒๗ (กรกฎาคม ๒๕๖๓)</p>		
<p>- บริษัท เมคคานิคอล เอ็นจิเนียริ่ง จำกัด พร้อมเจ้าหน้าที่ศูนย์ช่างตวง วัดภาคตะวันออก (ชลบุรี) เข้า ดำเนินการตรวจรับรองเครื่องช่างฯ ขนาดพิกัด ๕๐ ตัน เลขลำดับประจำเครื่อง ชบ ๔๐๑-๐๐๘๒-๕๘ ยี่ห้อ Commandor รุ่น HP-๐๕ K S/N : ๐๐๐๖๗๒๑ หมดยุค ครึ่งต่อไป ๒๑ กรกฎาคม ๒๕๖๕ (กรกฎาคม ๖๓)</p>		
<p>- เจ้าหน้าที่จากสำนักงานสิ่งแวดล้อมภาคที่ ๑๓ (ชลบุรี) ลงพื้นที่ เพื่อประเมินผลกระทบสิ่งแวดล้อมโดยรอบสถานที่กำจัดขยะมูลฝอย (กรกฎาคม ๒๕๖๓)</p>		

๙. สรุปผลการดำเนินงานที่สำคัญภายในปีงบประมาณ พ.ศ. ๒๕๖๓ (ต่อ)

<p>- สำนักงานสิ่งแวดล้อมภาคที่ ๑๓ ขอใช้สถานที่ห้องประชุมที่ศูนย์ กำจัดขยะมูลฝอยเพื่อจัดประชุมเชิง ปฏิบัติการการกำหนดแนวทางการ ติดตามตรวจสอบและเตือนภัยการ ปนเปื้อนจากขยะมูลฝอย สสภ.๑-๑๖ (สิงหาคม ๒๕๖๓)</p>		
<p>- ต้อนรับคณะกรรมการประเมิน เมืองสิ่งแวดล้อมยั่งยืน ระดับประเทศ (สิงหาคม ๒๕๖๓)</p>		

ภาพการดำเนินงานภายในศูนย์กำจัดขยะมูลฝอยเทศบาลเมืองแสนสุข (งานปรับแต่งภูมิทัศน์)

รายละเอียด	ภาพการดำเนินการ	
<p>- ปรับภูมิทัศน์บริเวณตรงข้าม อาคารชั่งน้ำหนัก ปรับภูมิทัศน์ภายในศูนย์ฯ บริเวณ ด้านข้างอาคารชั่ง</p>		

ภาพการดำเนินงานภายในศูนย์กำจัดขยะมูลฝอยเทศบาลเมืองแสนสุข (สนับสนุนงานจากส่วนอื่นๆ)

รายละเอียด	ภาพการดำเนินการ
<p>- ส่งรถทะเบียน ตค-๔๕๗๒ และรถทะเบียน ๘๖-๐๘๒๒ เข้าร่วมภารกิจขุดลอกและกำจัดวัชพืชในแนวคลองและร่องน้ำภายในเขตเทศบาลเมืองแสนสุข ประจำปี ๒๕๖๓ เพื่อเพิ่มประสิทธิภาพในการระบายน้ำ ระหว่างวันที่ ๒๒ - ๒๖ มิถุนายน ๒๕๖๓</p>	
<p>- พนักงานพร้อมรถแบคโฮ (รถขุดดินตะขาบ) ทะเบียน ตค-๔๕๗๒ ร่วมดำเนินการลอกตะกอนเลนที่คลองบางโปร้ง ระหว่างวันที่ ๒๕ - ๒๗ สิงหาคม ๖๓</p>	

ภาพการดำเนินงานภายในศูนย์กำจัดขยะมูลฝอยเทศบาลเมืองแสนสุข (จัดซื้อครุภัณฑ์)

รายละเอียด	ภาพการดำเนินการ
<p>- คณะกรรมการตรวจรับรองรถยนต์บรรทุกแบบกระบะเทท้าย ขนาด ๖ ตัน ชนิด ๖ ล้อ เครื่องยนต์ดีเซล ใช้งานที่ ศูนย์กำจัดขยะมูลฝอยเทศบาลเมืองแสนสุข ยี่ห้อ ฮีโน่ หมายเลขทะเบียน ๘๖ - ๘๒๑๐ ขบ (พฤษภาคม ๒๕๖๓)</p>	 
<p>- ตรวจรับรถบรรทุกเทท้าย ๑๐ ล้อ ยี่ห้อ ฮีโน่ ทะเบียน ๘๖-๘๕๐๖ (สิงหาคม ๒๕๖๓)</p>	

๙. ปัญหา อุปสรรคในการดำเนินงาน และข้อเสนอแนะ

ปัญหาและอุปสรรค	ข้อเสนอแนะ/แนวทางแก้ไข
๑. พื้นที่บ่อฝังกลบขยะที่ ๒ ที่ใช้ฝังกลบอยู่ในปัจจุบัน คาดว่า จะรองรับขยะที่จะเข้าไปกำจัดได้อีกประมาณ ๑ เดือน	- ปรับพื้นที่บนบ่อขยะที่ ๖ เพื่อเตรียมรับขยะใหม่เอามาฝังกลบ และเตรียมบ่อฝังกลบขยะที่ ๒, ๔ และบ่อ ๕ เพื่อใช้รองรับการฝังกลบขยะใหม่
๒. บ่อฝังกลบที่ ๖ ใช้ในกรณีสภาพอากาศปกติ ปัจจุบันบ่อนี้มีการฝังกลบขยะหลายชั้นจนมีความสูงมาก และดำเนินการฝังกลบขยะมูลฝอยได้เต็มประสิทธิภาพแล้ว	- ดำเนินการทดลองปรับรูปแบบการกำจัดขยะมูลฝอยเพื่อลดปริมาณการใช้ดินฝังกลบ บนพื้นที่บ่อฝังกลบที่ ๒ - เปิดบ่อฝังกลบที่ ๔ และ ๕ ซึ่งมีอายุการฝังกลบเกือบ ๑๐ ปี เพื่อนำดินมาใช้สำหรับการฝังกลบขยะใหม่
๓. ดินที่ใช้ในการฝังกลบไม่เพียงพอ	- ปัจจุบันได้นำดินจากบ่อฝังกลบขยะที่ ๔, บ่อที่ ๕ และนำสารปรับปรุงดินจากบ่อฝังกลบขยะที่ ๑ กลับมาใช้ฝังกลบ
๔. การบริหารจัดการขยะตามบันทึกข้อตกลงความร่วมมือการจัดการขยะมูลฝอย กลุ่มพื้นที่ที่ ๓ (Clusters) ยังไม่มีความคืบหน้าการดำเนินการ	- เร่งรัดการดำเนินการในรูปแบบ Cluster
๕. เดือนกันยายน ๒๕๖๓ - พบกลุ่มควันลอยขึ้นมาจากบ่อฝังกลบขยะที่ ๖ โดยไม่ทราบสาเหตุ - มีฝนตกต่อเนื่อง เกิดปัญหาน้ำไหลล้นเข้ามาจากทางประตูทางเข้าบ่อขยะ มีกลิ่นเหม็นและมีฟอง	- เจ้าหน้าที่ได้เข้าดำเนินการตรวจสอบ เหตุควันขึ้นบนบ่อฝังกลบขยะที่ ๖ และสามารถควบคุมสถานการณ์ได้ - เจ้าหน้าที่ได้เข้าดำเนินการตรวจสอบ ปัญหาน้ำไหลล้นเข้ามาจากทางประตู ทางเข้าบ่อขยะ มีกลิ่นเหม็นและมีฟอง