



รายงานผลการปฏิบัติงาน
ศูนย์กำจัดขยะมูลฝอยเทศบาลเมืองแสนสุข
ประจำปีงบประมาณ พ.ศ. ๒๕๖๔

งานกำจัดขยะมูลฝอยและสิ่งปฏิกูล
กองช่างสุขาภิบาล
พฤศจิกายน ๒๕๖๔

สารบัญ

	หน้า
๑. ข้อมูลทั่วไป	๒
๒. งบประมาณในการบริหารจัดการ	๔
๓. ข้อมูลเครื่องจักรที่ใช้ในศูนย์กำจัดขยะมูลฝอย	๖
๔. วิธีการดำเนินการกำจัดขยะมูลฝอย	๑๑
๕. การบริหารจัดการ	๑๒
๖. ผังแสดงกระบวนการกำจัดขยะมูลฝอย	๑๓
๗. ปริมาณขยะมูลฝอยที่เข้ากำจัด ณ ศูนย์กำจัดขยะมูลฝอยเทศบาลเมืองแสนสุข	๑๔
๘. การควบคุมและป้องกันผลกระทบด้านสิ่งแวดล้อม	๑๗
๙. สรุปผลการดำเนินงานที่สำคัญในปีงบประมาณ พ.ศ. ๒๕๖๓	๑๙
๑๐. ปัญหา อุปสรรคในการดำเนินงาน และข้อเสนอแนะ	๒๔



รายงานผลการปฏิบัติงาน ประจำปีงบประมาณ พ.ศ. ๒๕๖๔
ศูนย์กำจัดขยะมูลฝอยเทศบาลเมืองแสนสุข

๑. ข้อมูลทั่วไป

๑.๑ ที่ตั้ง : ๑๔๖/๙ หมู่ ๑๑ ตำบลบางพระ อำเภอศรีราชา จังหวัดชลบุรี ๒๐๑๑๐ ห่างจากเทศบาลเมืองแสนสุข ไปทางทิศตะวันออกเฉียงใต้ ประมาณ ๒๐ กิโลเมตร ตามประกาศกระทรวงใช้บังคับผังเมืองรวมจังหวัดชลบุรี พ.ศ. ๒๕๖๐ อยู่ในเขตพื้นที่ที่ดินประเภทชนบทและเกษตรกรรม

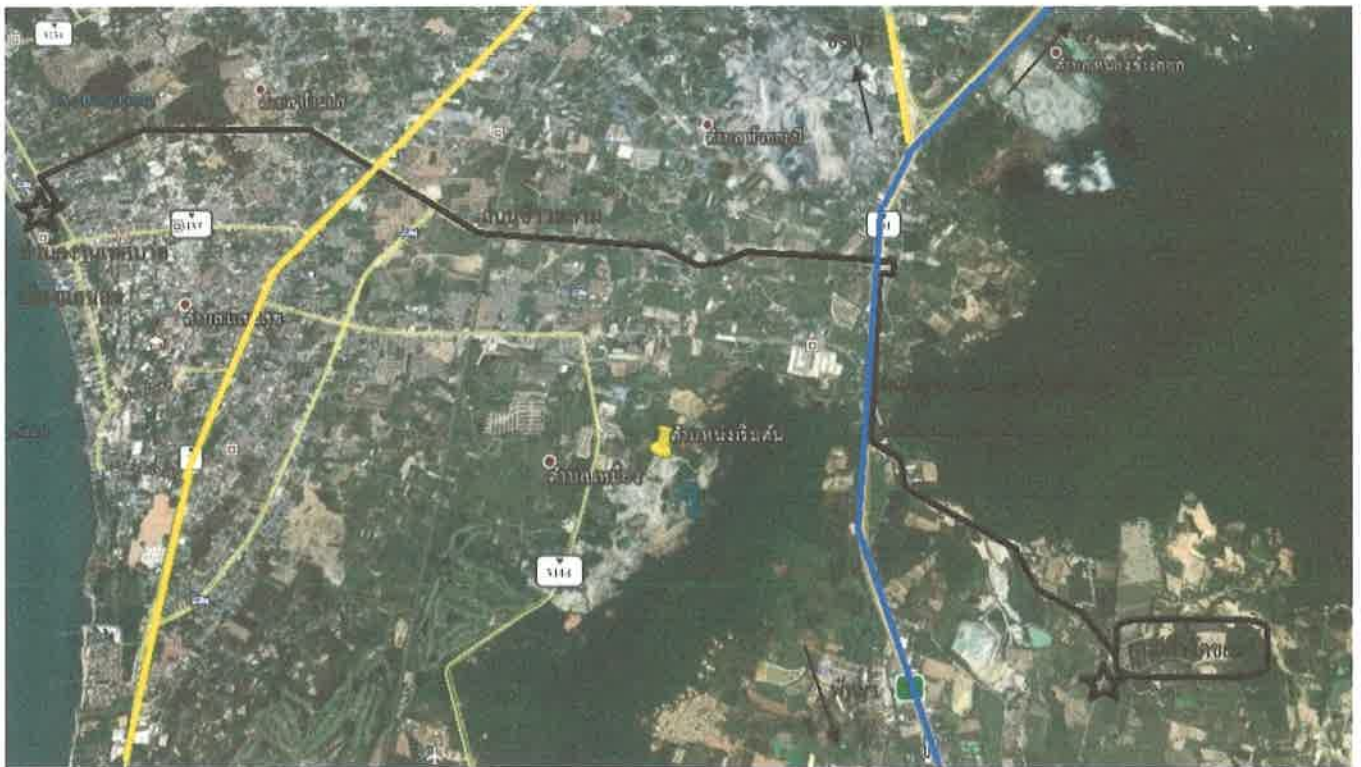
ทิศเหนือ ติดต่อกับสุสานหงษ์ไฉ้ว
ทิศใต้ ติดต่อกับศูนย์กำจัดขยะมูลฝอยรวมองค์การบริหารส่วนจังหวัดชลบุรี
ทิศตะวันออก ติดต่อกับภูเขา
ทิศตะวันตก ติดต่อกับชุมชน

๑.๒ พิกัดทางภูมิศาสตร์ :

สำนักงานเทศบาล : N ๑๔° ๔๓.๘๘๘' E ๑๐๐° ๔๖.๑๒๒'

ศูนย์กำจัดขยะมูลฝอย : N ๑๓° ๑๕.๑๙๔' E ๑๐๑° ๐๑.๐๐๒'

แผนที่ศูนย์กำจัดขยะมูลฝอยเทศบาลเมืองแสนสุข



๑.๓ การใช้ประโยชน์พื้นที่ : เทศบาลเมืองแสนสุข ใช้งบประมาณ ๙๔ ล้านบาท เพื่อจัดซื้อที่ดินสำหรับก่อสร้างศูนย์กำจัดขยะมูลฝอย ตั้งแต่ปี พ.ศ. ๒๕๔๐ พื้นที่ ๑๓๒ ไร่ ๙๘ ตารางวา แบ่งการใช้ประโยชน์พื้นที่ ดังนี้

- พื้นที่อาคารและสำนักงาน ๑๐ ไร่ ประกอบด้วยอาคารสำนักงาน อาคารซังน้ำหนัก อาคารซ่อมบำรุง อาคารจอดรถ บ้านพักพนักงาน จำนวน ๗ ห้อง และพื้นที่ล้างรถ
- พื้นที่ระบบบำบัดน้ำเสีย ๔๕ ไร่ ประกอบด้วยบ่อบำบัดน้ำเสีย จำนวน ๓ บ่อ
- พื้นที่ฝังกลบ ๑๑๗ ไร่ ประกอบด้วยบ่อฝังกลบขยะมูลฝอย จำนวน ๖ บ่อ

ผังแสดงการใช้ประโยชน์พื้นที่ของศูนย์กำจัดขยะมูลฝอย



- | | |
|--------------------------|--------------------------|
| ๑) อาคารชั่งน้ำหนัก | ๗) บ่อฝังกลบขยะบ่อที่ ๑ |
| ๒) อาคารสำนักงาน | ๘) บ่อฝังกลบขยะบ่อที่ ๒ |
| ๓) อาคารซ่อมบำรุง | ๙) บ่อฝังกลบขยะบ่อที่ ๕ |
| ๔) อาคารบ้านพักพนักงาน | ๑๐) บ่อฝังกลบขยะบ่อที่ ๔ |
| ๕) ระบบบำบัดน้ำเสีย | ๑๑) บ่อฝังกลบขยะบ่อที่ ๓ |
| ๖) ศูนย์บริหารศูนย์จรรยา | ๑๒) บ่อฝังกลบขยะบ่อที่ ๖ |

๑.๔ บุคลากร :

- | | | | |
|-------------------------------|------|---------------------|------|
| ➢ นักวิชาการสุขาภิบาล | ๑ คน | ➢ พนักงานขับรถยนต์ | ๑ คน |
| ➢ ผู้ช่วยนักวิชาการสุขาภิบาล | ๑ คน | ➢ พนักงานตักแต่งสวน | ๑ คน |
| ➢ วิศวกรโยธาปฏิบัติการ | ๑ คน | ➢ พนักงานทั่วไป | ๒ คน |
| ➢ พนักงานขับเครื่องจักรกลหนัก | ๔ คน | | |

(ข้อมูล ณ กันยายน ๒๕๖๓)

๑.๕ ระบบสาธารณูปโภค :

- ระบบไฟฟ้า - ใช้บริการของการไฟฟ้าส่วนภูมิภาคอำเภอศรีราชา จังหวัดชลบุรี
- ระบบประปา - ใช้บริการของการประปาส่วนภูมิภาคอำเภอศรีราชา จังหวัดชลบุรี (เริ่มติดตั้งมิเตอร์น้ำและใช้น้ำประปาได้ในเดือนสิงหาคม ๒๕๕๙ เป็นต้นมา)
- การติดต่อสื่อสาร - สามารถรับสัญญาณโทรศัพท์มือถือได้ทุกเครือข่าย
- ติดตั้งอินเทอร์เน็ต - เครือข่าย ๓BB (ตั้งแต่วันที่ ๑๑ กรกฎาคม ๒๕๖๓)

๑.๖ เครื่องมือและเครื่องจักรกล :

- | | |
|------------------------------------|--|
| ➢ เครื่องขักรถเก็บขนมูลฝอย | ๑ ชุด |
| ➢ เครื่องสูบน้ำเสีย พร้อมตู้ควบคุม | ๒ ชุด |
| ➢ เครื่องสูบน้ำไม่ประจำที่ | ๒ ชุด |
| ➢ รถขุดดินตะขบ | ๔ คัน ใช้ขุดและตักดินเพื่อนำมาฝังกลบมูลฝอย |
| ➢ รถตักถ้อย่าง | ๒ คัน ใช้ตักดิน |

- รถคันดินตะขาบ (แทรคเตอร์) ๑ คัน ใช้ย่ำขยะให้แน่นและดันขยะ
- รถบรรทุก ๖ ล้อ (บรรทุกน้ำ) ๑ คัน ใช้บรรทุกน้ำ
- รถบรรทุก ๖ ล้อ (บรรทุกถังเก็บน้ำมัน) ๒ คัน ใช้บรรทุกถังเก็บน้ำมัน
- รถบรรทุก ๑๐ ล้อ ๒ คัน ใช้บรรทุกดินสำหรับกลบมูลฝอย

๒. งบประมาณในการบริหารจัดการ

รายการ	ปีงบประมาณ ๒๕๖๔
๑. ค่าบุคลากร	๒,๔๓๗,๑๖๘.๔๔
- เงินเดือนพนักงาน	๑๓๐,๑๓๗.๓๔
- เงินเพิ่มต่างๆ ของพนักงาน	๐.๐๐
- เงินเดือนพนักงานจ้าง	๑,๘๙๘,๖๓๑.๑๐
- เงินเพิ่มต่างๆ ของพนักงานจ้าง	๗๒,๔๐๐.๐๐
- ค่าตอบแทนผู้ปฏิบัติราชการอันเป็นประโยชน์แก่ อปท.	๑๗,๔๐๐.๐๐
- ค่าตอบแทนการปฏิบัติงานนอกเวลาราชการ	๓๑๘,๖๐๐.๐๐
๒. ค่าจ้างเหมาบริการ	๙๔๐,๐๐๐.๐๐
๓. ค่าบำรุงรักษาหรือซ่อมแซมครุภัณฑ์	๑,๔๐๓,๓๙๖.๒๔
๔. ค่าวัสดุยานพาหนะและขนส่ง	๑๖๗,๑๔๒.๗๗
๕. ค่าวัสดุเชื้อเพลิงและหล่อลื่น	๑,๔๓๒,๖๖๖.๔๒
๖. ค่าวัสดุสิ้นเปลือง	๑๘๑,๒๑๒.๔๐
- วัสดุสำนักงาน	๓๘,๑๓๒.๐๐
- วัสดุไฟฟ้าและวิทยุ	๑๕,๕๕๑.๘๐
- วัสดุงานบ้านงานครัว	๑๐,๘๗๕.๐๐
- วัสดุก่อสร้าง	๕๘,๓๕๗.๘๐
- วัสดุวิทยาศาสตร์หรือการแพทย์	๑๙,๓๗๕.๐๐
- วัสดุการเกษตร	๒๘,๗๓๔.๘๐
- วัสดุเครื่องแต่งกาย	๙,๙๕๖.๐๐
- วัสดุคอมพิวเตอร์	๐.๐๐
- วัสดุอื่นๆ	๒๓๐.๐๐
๗. ค่าไฟฟ้า	๑๗๒,๓๙๒.๒๑
๘. ค่าน้ำประปา	๑๔๕,๙๗๕.๐๔
๙. ค่าโทรศัพท์	๓,๐๔๘.๕๙
๑๐. ค่าเสื่อมสภาพเครื่องจักร	๑๒,๐๘๕,๖๑๘.๐๐
๑๑. งบประมาณการค่าดินถม* ใช้ดินประมาณ ๒๐๐ ลบ.ม./วัน	๑๘,๗๖๑,๐๐๐.๐๐

๒. งบประมาณในการบริหารจัดการ (ต่อ)

รายการ	ปีงบประมาณ ๒๕๖๔
รวมค่าใช้จ่าย (ข้อ ๑.-ข้อ ๑๑.)	๓๗,๗๒๙,๖๒๐.๑๑
ปริมาณขยะทั้งหมด (ตัน/ปี)	๓๖,๓๕๔.๙๕
ต้นทุนค่ากำจัดขยะมูลฝอย รวมดินถม (บาท/ตัน)	๑,๐๓๗.๘๑

* ราคาทรายถมที่ สำนักงานพาณิชย์จังหวัดชลบุรี ปี ๒๕๖๔ ลูกบาศก์เมตรละ ๒๕๗ บาท

๓. ข้อมูลเครื่องจักรกลที่ใช้ในศูนย์กำจัดขยะมูลฝอย

๓.๑ ตารางแสดงข้อมูลเครื่องจักรกล (ใช้งานอยู่)

หมายเลขทะเบียน	ตค ๒๒๕	ตค ๒๒๖	๘๓-๒๘๕๕	๘๓-๓๕๘๑	ตค ๑๓๙๐	ตค ๔๕๓๒	๘๖-๐๘๒๒	ตค ๗๑๕๗	ตค ๘๑๖๓	๘๖-๘๒๑๑	๘๖-๘๕๐๖
ราคาซื้อ (บาท)	๔,๖๐๐,๐๐๐	๔,๖๐๐,๐๐๐	๘๔๙,๐๐๐	๑,๕๐๐,๐๐๐	๑๐,๙๗๔,๐๐๐	๗,๓๖๕,๐๐๐	๔,๔๗๕,๐๐๐	๕,๖๔๗,๐๐๐	๓,๗๔๕,๐๐๐	๑,๗๓๐,๐๐๐	๒,๗๒๖,๐๐๐
ประเภท	รถแบคโฮ (รถขุดดินตะขำ)	รถแทรกเตอร์ (รถตัดกล้วย)	รถบรรทุก (รถบรรทุก)	รถบรรทุกน้ำ (รถบรรทุก)	รถแทรกเตอร์ (รถคันดินตะขำ)	รถแบคโฮ (รถขุดดินตะขำ)	รถบรรทุก (รถบรรทุก)	รถแทรกเตอร์ (รถตัดกล้วย)	รถแทรกเตอร์ (รถขุดดินตะขำ)	รถบรรทุก (รถบรรทุก)	รถบรรทุก (รถบรรทุก)
จดทะเบียนเมื่อ	๒๘ ก.ย. ๔๑	๒๘ ก.ย. ๔๑	๒ ธ.ค. ๔๒	๒๗ ม.ค. ๔๒	๙ ส.ค. ๕๐	๑๐ เม.ย. ๕๗	๑๑ ส.ค. ๕๘	๑๘ พ.ค. ๖๑	๒๔ ก.ย. ๖๒	๒๒ พ.ค. ๖๓	๑๐ ส.ค. ๖๓
ครอบครองเมื่อ	๒๘ ก.ย. ๔๑	๒๘ ก.ย. ๔๑	๒ ธ.ค. ๔๒	๒๔ ส.ค. ๔๓	๙ ส.ค. ๕๐	๑๐ เม.ย. ๕๗	๑๑ ส.ค. ๕๘	๑๘ พ.ค. ๖๑	๒๔ ก.ย. ๖๒	๘ พ.ค. ๖๓	๗ ส.ค. ๖๓
ยี่ห้อ	KOMATSU	KOMATSU	HINO	HINO	KOMATSU	KOMATSU	HINO	JCB	LOVOL	HINO	HINO
แบบ	PC๒๐๐-๖	W๐๕๔-๕๓๐๐๓	-	-	D๖๕E-๑๒	PC๒๐๐LC	FM๘JNKD	๔๕๕ZX	FR๒๒๐D	FG๘J๑D-JJT	FM๘J๑D-SGT
สี	เหลือง	เหลือง	เหลือง	เหลือง	เหลือง	เหลือง	ฟ้า	เหลืองดำ	เหลือง	เหลือง	น้ำเงิน
เครื่องยนต์	๖ สูบ ๑๘๗ ๑๓๓ แรงม้า ดินตะขำ	๖ สูบ ๑๘๗ ๑๓๓ แรงม้า ๒ เพลา ๔ ล้อ ยาง ๖ เส้น	๔ สูบ ๑๒๐ ซีซี ๒ เพลา ๔ ล้อ ยาง ๖ เส้น	๖ สูบ ๒๑๐ ซีซี ๒ เพลา ๔ ล้อ ยาง ๖ เส้น	๖ สูบ ๑๘๐ แรงม้า ดินตะขำ	๖ สูบ ๑๔๗ แรงม้า ดินตะขำ	๖ สูบ ๒๕๑ แรงม้า ๓ เพลา ๖ ล้อ ยาง ๑๐ เส้น	๖ สูบ ๗๒๐ ซีซี ๒๒๑ แรงม้า	๖ สูบ ๑๕๐ แรงม้า ดินตะขำ	๖ สูบ ๒๔๐ แรงม้า กิโลวัตต์ ๒ เพลา ๔ ล้อ ยาง ๖ เส้น	๖ สูบ ๒๖๐ แรงม้า ๑๙๑ กิโลวัตต์ ๓ เพลา ๖ ล้อ ยาง ๑๐ เส้น
น้ำมันกรวด (ก.ก.)	๑๙,๕๐๐	๑๖,๙๐๐	๔,๐๔๐	๕,๙๐๐	๑๙,๐๐๐	๒๖,๕๕๐	๑๐,๙๐๐	๑๗,๘๐๐	๒๑,๘๐๐	๖,๘๐๐	๑๑,๒๐๐
น้ำมันบรรทุก (ก.ก.)	-	-	๔,๔๖๐	๖,๑๐๐	-	-	๑๔,๑๐๐	๑๗,๘๐๐	-	๘,๒๐๐	๑๓,๘๐๐
น้ำมันกรวด (ก.ก.)	๑๙,๕๐๐	๑๖,๙๐๐	๘,๕๐๐	๑๒,๐๐๐	๑๙,๐๐๐	๒๖,๕๕๐	๒๕,๐๐๐	๑๗,๘๐๐	๒๑,๘๐๐	๑๕,๐๐๐	๒๕,๐๐๐
อายุการใช้งาน	๒๓ ปี	๒๓ ปี	๒๒ ปี	๒๑ ปี	๑๔ ปี	๗ ปี	๖ ปี	๓ ปี	๒ ปี	๑ ปี	๑ ปี
หมายเหตุ	ใช้งาน	ใช้งาน	ใช้งาน	ใช้งาน	ใช้งาน	ใช้งาน	ใช้งาน	ใช้งาน	ใช้งาน	ใช้งาน	ใช้งาน

หมายเหตุ : แถบสีเขียว คือทะเบียนรถที่เงินกองทุนฯ จัดซื้อ (ข้อมูล ปีงบประมาณ ๒๕๖๔)

๓. ข้อมูลเครื่องจักรกลที่ใช้ในศูนย์กำจัดขยะมูลฝอย (ต่อ)
 ๓.๑ ตารางแสดงข้อมูลเครื่องจักรกล (ใช้งานอยู่)

หมายเลขทะเบียน	๘๖-๙๐๑๖	๓ค-๘๙๓๖							
ราคาซื้อ (บาท)	๑,๒๓๘,๐๐๐	๑๐,๘๖๐,๕๐๐							
ประเภท	รถบรรทุก ๔ ล้อ (ปิคอัพ)	รถแทรกเตอร์ (รถไถนดินตะขาบ)							
จดทะเบียนเมื่อ	๒๖.๑๒.๖๓	๒๑.๑๒.๖๓							
ครบครองเมื่อ	๒๖.๑๒.๖๓	๒๑.๑๒.๖๓							
ยี่ห้อ	HINO	KOMATSU							
แบบ	XZU๖๐๐R-HKMLKT๓	D๖๕EX-๑๖							
สี	น้ำเงิน	เหลือง							
เครื่องยนต์	๔ สูบ ๓๓๖ แรงม้า ๒ เทลา ๔ ล้อ ยาง ๔ เส้น	๖ สูบ ๒๐๕ แรงม้า ดินตะขาบ							
น้ำหนักกร (ก.ก.)	๓,๓๐๐	๑๘,๕๐๐							
น้ำหนักบรรทุก(กบ)	๑,๒๐๐	-							
น้ำหนักรวม(ก.ก.)	๔,๕๐๐	๑๘,๕๐๐							
อายุการใช้งาน	๙ เดือน	๙ เดือน							
หมายเหตุ	ใช้งาน	ใช้งาน							

หมายเหตุ : แถบสีเขียว คือทะเบียนรถที่ใช้งบกองทุนฯ จัดซื้อ (ข้อมูล ณ งบประมาณ ๒๕๖๔)

๓.๒ ตารางแสดงข้อมูลการใช้งานของเครื่องจักรกล (ยกเลิกการใช้)

หมายเลขทะเบียน	๘๓-๓๐๙๔	๘๓-๔๖๑๙	ถ ๑๑๕
ราคาซื้อ (บาท)	๒,๐๐๐,๐๐๐	๑,๘๘๘,๒๐๐	๑๒,๐๐๐,๐๐๐
ประเภท	รถบรรทุก สิบล้อ	รถบรรทุก สิบล้อ	รถตถนน
จดทะเบียนเมื่อ	๒๗ มี.ค. ๔๒	๒๗ ก.ค. ๔๔	๒๖ ก.ค. ๔๔
ครบครองเมื่อ	๒๙ ก.พ. ๔๓	๔ ธ.ค. ๔๔	๒๒ มี.ค. ๔๕
ยี่ห้อ	HINO	ISUZU	DYNAPAC
แบบ	-	-	CR๒๕
สี	เหลือง	ขาว	เหลือง
เครื่องยนต์	๖ สูบ ๒๑๐ ซีซี ๓ เพลา ๖ ล้อ ยาง ๑๐ เส้น	๖ สูบ ๑๕๕ ซีซี ๓ เพลา ๖ ล้อ ยาง ๑๐ เส้น	๖ สูบ ๒๙๒ ซีซี ๒ เพลา ๔ ล้อ ยาง ๔ เส้น
น้ำหนักกร (ก.ก.)	๑๐๖๔๐	๑๐๒๐	๒๓๐๐๐
น้ำหนักบรรทุก(ก.ก.)	๑๐๓๖๐	๑๐๙๘๐	-
น้ำหนักรวม(ก.ก.)	๒๑๐๐๐	๒๑๐๐๐	๒๓๐๐๐
อายุการใช้งาน	๒๐ ปี	๑๙ ปี	๑๘ ปี
หมายเหตุ	ยกเลิกการใช้ ปี ๒๕๖๓ (รอจำหน่าย)	ยกเลิกการใช้ ปี ๒๕๖๓ (รอจำหน่าย)	ยกเลิกการใช้ ปี ๒๕๖๓ (รอจำหน่าย)

หมายเหตุ : แถบสีเขียว คือทะเบียนรถที่สำนักงานกองทุนฯ จัดซื้อ (ข้อมูล ณ ปีงบประมาณ ๒๕๖๔)

๓.๓ ตารางแสดงข้อมูลงบประมาณที่ใช้ในการซ่อมบำรุง (ค่าวัสดุยานพาหนะ + ค่าบำรุงรักษาซ่อมแซม + ค่าปรับปรุงครุภัณฑ์) (ที่ใช้งานอยู่)

บัญชีรายการ ปีงบประมาณ	ปี ๒๒๕	ปี ๒๒๖	ปี ๒๒๗	ปี ๒๒๘	ปี ๒๒๙	ปี ๒๓๐	ปี ๒๓๑	ปี ๒๓๒	ปี ๒๓๓	ปี ๒๓๔	ปี ๒๓๕	ปี ๒๓๖	ปี ๒๓๗	ปี ๒๓๘	ปี ๒๓๙	ปี ๒๔๐
๒๕๕๖	๐	๐	๐	๐	๐	๐	๐	๐	๐	๐	๐	๐	๐	๐	๐	๐
๒๕๕๗	๐	๐	๐	๐	๐	๐	๐	๐	๐	๐	๐	๐	๐	๐	๐	๐
๒๕๕๘	๐	๐	๐	๐	๐	๐	๐	๐	๐	๐	๐	๐	๐	๐	๐	๐
๒๕๕๙	๐	๐	๐	๐	๐	๐	๐	๐	๐	๐	๐	๐	๐	๐	๐	๐
๒๕๖๐	๐	๐	๐	๐	๐	๐	๐	๐	๐	๐	๐	๐	๐	๐	๐	๐
๒๕๖๑	๐	๐	๐	๐	๐	๐	๐	๐	๐	๐	๐	๐	๐	๐	๐	๐
๒๕๖๒	๐	๐	๐	๐	๐	๐	๐	๐	๐	๐	๐	๐	๐	๐	๐	๐
๒๕๖๓	๐	๐	๐	๐	๐	๐	๐	๐	๐	๐	๐	๐	๐	๐	๐	๐
๒๕๖๔	๐	๐	๐	๐	๐	๐	๐	๐	๐	๐	๐	๐	๐	๐	๐	๐
๒๕๖๕	๐	๐	๐	๐	๐	๐	๐	๐	๐	๐	๐	๐	๐	๐	๐	๐
๒๕๖๖	๐	๐	๐	๐	๐	๐	๐	๐	๐	๐	๐	๐	๐	๐	๐	๐
๒๕๖๗	๐	๐	๐	๐	๐	๐	๐	๐	๐	๐	๐	๐	๐	๐	๐	๐
๒๕๖๘	๐	๐	๐	๐	๐	๐	๐	๐	๐	๐	๐	๐	๐	๐	๐	๐
๒๕๖๙	๐	๐	๐	๐	๐	๐	๐	๐	๐	๐	๐	๐	๐	๐	๐	๐
รวม	๐	๐	๐	๐	๐	๐	๐	๐	๐	๐	๐	๐	๐	๐	๐	๐

หมายเหตุ : แถบสีเขียว คือทะเบียนรถที่ใช้เงินกองทุนฯ จัดซื้อ (ข้อมูล ณ ปีงบประมาณ ๒๕๖๔)

๓.๔ ตารางแสดงข้อมูลงบประมาณที่ใช้ในการซ่อมบำรุง (ค่าวัสดุยานพาหนะ + ค่าบำรุงรักษาซ่อมแซม + ค่าปรับปรุงครุภัณฑ์) (รอจำหน่าย)

บัญชีประเภท	เดบิต	เครดิต	ปี ๑๑๕
๒๕๕๒	๐	๐	๐
๒๕๕๓	๕,๔๐๒.๕๓	๐	๐
๒๕๕๔	๓๓,๐๕๑.๒๓	๐	๐
๒๕๕๕	๐	๐	๐
๒๕๕๖	๕,๔๐๕.๕๐	๒๐๐.๐๐	๒๕,๑๒๓.๑๑
๒๕๕๗	๒๗,๒๒๘.๕๒	๕,๐๑๓.๓๐	๑๐๗,๒๓๘.๐๐
๒๕๕๘	๒๒๐,๘๕๙.๖๕	๑๑๐,๐๐๕.๕๐	๖๖,๒๖๕.๗๐
๒๕๕๙	๑๐๑,๘๑๕.๕๙	๓๘,๕๖๐.๘๐	๐
๒๕๕๐	๒๑๙,๑๘๕.๐๘	๑๒๙,๓๗๕.๗๐	๑๗,๑๒๐.๐๐
๒๕๕๑	๑๙๙,๔๖๕.๑๒	๑๐๑,๗๖๗.๗๐	๗๘,๙๗๒.๓๐
๒๕๕๒	๒๒๕,๕๘๓.๓๕	๑๗๒,๓๕๒.๕๐	๑๐๖,๓๐๖.๖๕
๒๕๕๓	๑๑๖,๑๙๑.๓๐	๕๙,๓๒๕.๓๐	๑๒๕,๗๖๖.๖๙
๒๕๕๔	๑๓๕,๕๗๖.๐๐	๒๘๙,๖๙๒.๙๐	๑๕๓,๓๓๕.๖๐
๒๕๕๕	๕๓๓,๕๙๙.๖๕	๒๓๓,๗๓๐.๕๐	๖๗,๕๒๒.๘๕
๒๕๕๖	๓๓๑,๕๓๑.๐๐	๒๕๓,๐๘๓.๗๒	๑๕๘,๑๑๕.๒๕
๒๕๕๗	๕๖๓,๙๐๑.๖๐	๕๑๙,๙๙๓.๖๕	๕๕,๙๕๐.๐๐
๒๕๕๘	๒๐๘,๕๙๗.๙๐	๐	๒๒๒,๕๖๒.๕๐
๒๕๕๙	๑๖๗,๓๖๙.๕๐	๐	๙๘,๕๗๙.๑๐
๒๕๖๐	๒๖๖,๖๖๖.๐๐	๐	๐
๒๕๖๑	๙๐,๐๑๖.๕๐	๐	๐
๒๕๖๒	๐	๐	๐
รวม	๓,๒๕๐,๐๓๗.๕๒	๑,๙๐๒,๐๙๙.๕๗	๑,๒๕๙,๖๕๗.๗๓

หมายเหตุ : แถบสีเขียว คือทะเบียนรถที่ใช้เงินกองทุนฯ จัดซื้อ (ข้อมูล ณ ปีงบประมาณ ๒๕๖๔)

๔. วิธีการดำเนินการกำจัดขยะมูลฝอย

เทศบาลเมืองแสนสุขได้จัดซื้อที่ดินเพื่อก่อตั้งศูนย์กำจัดขยะมูลฝอย เมื่อ พ.ศ. ๒๕๔๐ ราคา ๙๔ ล้านบาท และเริ่มดำเนินการรับกำจัดขยะโดยการฝังกลบอย่างถูกหลักสุขาภิบาล (Sanitary Landfill) เมื่อวันที่ ๑๖ ธันวาคม ๒๕๔๒ ปัจจุบันศูนย์กำจัดขยะมูลฝอยเทศบาลเมืองแสนสุข รับกำจัดเฉพาะขยะมูลฝอยชุมชนจาก ๒ พื้นที่ คือ

- ขยะมูลฝอยชุมชนจากพื้นที่เทศบาลเมืองแสนสุข
- ขยะมูลฝอยชุมชนจากองค์การบริหารส่วนตำบลบางพระ (ขอยกเว้นค่ากำจัดขยะมูลฝอย)

เทศบาลเมืองแสนสุขดำเนินการกำจัดขยะมูลฝอยแบบฝังกลบอย่างถูกหลักสุขาภิบาล (Sanitary Landfill) ซึ่งมีสภาพพื้นที่ที่ตั้งสถานที่กำจัดมูลฝอย เป็นไปตามเกณฑ์ที่กรมควบคุมมลพิษกำหนด โดยนำขยะมูลฝอยมาเทกองในพื้นที่ที่จัดเตรียมไว้สำหรับการฝังกลบโดยเฉพาะ และมีการวางระบบต่างๆ เพื่อป้องกันมิให้มีการปลดปล่อยมลสารต่างๆออกสู่พื้นที่ภายนอก แล้วใช้เครื่องจักรกลเกลี่ยและบดอัดให้ยุบตัวลง หลังจากนั้นใช้ดินกลบทับและบดอัดให้แน่นอีกครั้ง เป็นลักษณะนี้จนเต็มพื้นที่ฝังกลบ เพื่อป้องกันปัญหาในด้านกลิ่น แผลง สัตว์พาหะ น้ำฝนชะล้างขยะมูลฝอย และเหตุรำคาญอื่นๆ



๕. การบริหารจัดการ

> มีการกำหนดพื้นที่หน้างานในการกำจัดมูลฝอยในสภาวะปกติ และกรณีฉุกเฉิน คือ ในสภาวะปกติ จะฝังกลบตามแนวชั้นการฝังกลบที่กำหนดไว้ โดยจะกันพื้นที่ส่วนหน้าบางส่วนไว้เพื่อกรณีฉุกเฉิน เช่น ช่วงฝนตกหนัก จนวนรถเก็บขนมูลฝอยไม่สามารถเข้าไปในพื้นที่ปฏิบัติงานปกติได้

> มีการกำหนดพื้นที่ภายในบริเวณบ่อฝังกลบขยะแยกต่างหาก สำหรับฝังกลบขยะที่มาจากชายหาด รวมทั้งขยะจำพวกกิ่งไม้ ที่นอน โซฟา ฯลฯ ที่ไม่ส่งผลกระทบต่อสิ่งแวดล้อม

> มีเจ้าหน้าที่ประจำสถานที่และผู้ควบคุมดูแลงานกำจัดมูลฝอยที่มีประสบการณ์ และควบคุมกำกับดูแลงานกำจัดมูลฝอยอย่างสม่ำเสมอ

> มีการบดอัดมูลฝอยให้มีความหนาแน่นไม่น้อยกว่า ๕๕๐ กก./ลบ.ม. (ทั้งนี้ขึ้นกับลักษณะของมูลฝอย และสภาพอากาศ) และกลบทับมูลฝอยด้วยดินโดยมีความหนาของชั้นดินกลบทับรายวัน เท่ากับ ๐.๓๐ ม. และชั้นสุดท้ายกลบทับด้วยดินหนา ๐.๖๐ ม.

> เทศบาลเมืองแสนสุข ไม่มีนโยบายให้ประชาชนหรือบุคคลใดเข้าภายในศูนย์ฯ เพื่อดำเนินการคัดแยกและคัดแยกมูลฝอยในสถานที่กำจัด

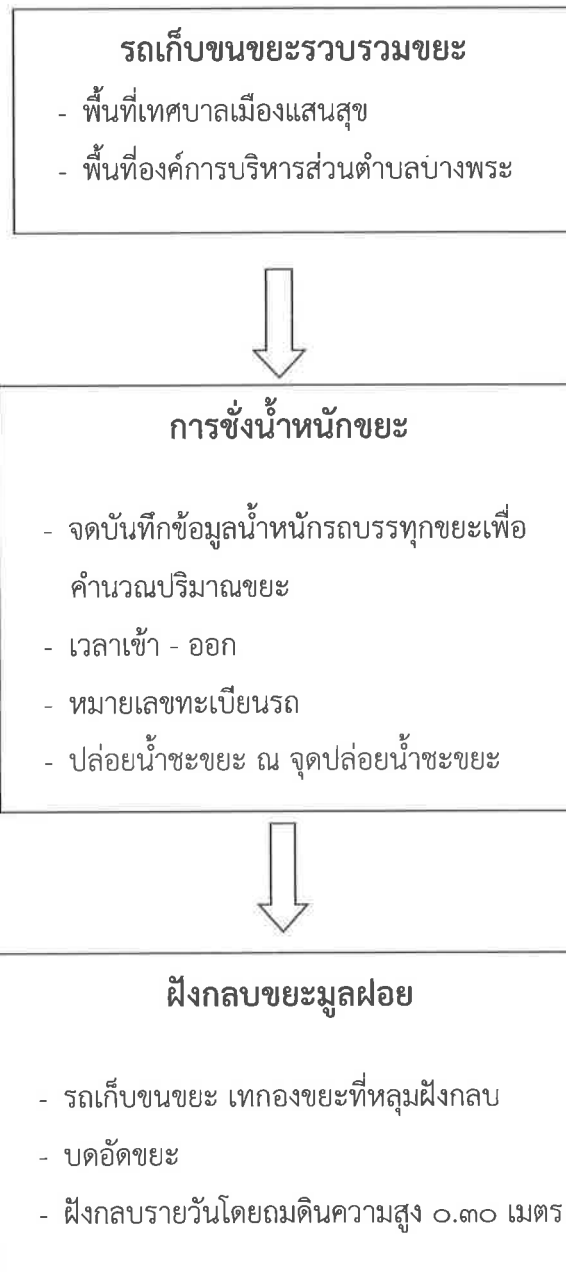
> กำหนดและควบคุมเวลาเข้า-ออกสถานที่กำจัดมูลฝอยของรถบรรทุกเก็บขนมูลฝอย ตั้งแต่ ๘.๓๐ น. - ๑๘.๐๐ น. และห้ามบุคคลภายนอกเข้าในศูนย์กำจัดขยะมูลฝอยอย่างชัดเจน มีทางเข้า-ออกได้ทางเดียว หลังเลิกงานจะปิดประตูรั้ว และมียามรักษาความปลอดภัย ดูแลและตรวจสอบความเรียบร้อยของศูนย์ฯ

> จัดบันทึกข้อมูล ได้แก่ ปริมาณมูลฝอย รายละเอียดรถเก็บขนมูลฝอยที่เข้าสู่สถานที่ ปัญหาที่เกิดขึ้นระหว่างการดำเนินงาน (เช่น เครื่องจักรกลเสีย ฝนตกและไม่ได้กลบทับด้วยดิน ฯลฯ) ทุกวัน

> ตรวจสอบความพร้อมของเครื่องจักรกลก่อนการใช้งาน และบันทึกการใช้รถ/ควบคุมการตรวจเช็คเครื่องจักรประจำวัน

๖. ผังแสดงกระบวนการกำจัดขยะมูลฝอย

๖.๑ การกำจัดขยะมูลฝอยใหม่



๗. ปริมาณขยะมูลฝอยที่เข้ากำจัด ณ ศูนย์กำจัดขยะมูลฝอยเทศบาลเมืองแสนสุข

๗.๑ ปริมาณขยะได้รับการฝังกลบ ปี พ.ศ. ๒๕๕๒ - ๒๕๖๔

ปี พ.ศ.	ปริมาณขยะ (ตัน)	แหล่งที่มาของขยะ
๒๕๕๒	-	ไม่มีข้อมูล
๒๕๕๓	-	ไม่มีข้อมูล
๒๕๕๔	๕๔,๖๔๑	ทต.แสนสุข/ ทต.อ่างศิลา/ ทต.บางทราย/ ทต.บางพระ/ อบต.เสม็ด/ อบต.บางพระ/ อบต.ห้วยกะปิ และทต.บ้านสวน
๒๕๕๕	๕๘,๗๗๒	ทต.แสนสุข/ ทต.อ่างศิลา/ ทต.บางทราย/ ทต.บางพระ/ อบต.เสม็ด/ อบต.บางพระ/ อบต.ห้วยกะปิ และทต.บ้านสวน
๒๕๕๖	๖๕,๗๙๐	ทต.แสนสุข/ ทต.อ่างศิลา/ ทต.บางทราย/ ทต.บางพระ/ อบต.เสม็ด/ อบต.บางพระ/ อบต.ห้วยกะปิ/ ทต.บ้านสวน และ อบต.ดอนหัวฬ่อ
๒๕๕๗	๗๒,๑๑๙	ทต.แสนสุข/ ทต.อ่างศิลา/ ทต.บางทราย/ ทต.บางพระ/ อบต.เสม็ด/ อบต.บางพระ/ อบต.ห้วยกะปิ/ ทต.บ้านสวน และ อบต.ดอนหัวฬ่อ
๒๕๕๘	๕,๕๘๐	ทม.แสนสุข เฉพาะขยะตอนเย็นวันละ ๑ - ๒ เที่ยว ที่เหลือทิ้งที่ อบจ. ชลบุรี
๒๕๕๙	๙,๒๗๙	ทม.แสนสุข เฉพาะขยะตอนเย็นวันละ ๑ - ๒ เที่ยว ที่เหลือทิ้งที่ อบจ. ชลบุรี เริ่มกลับมาทิ้งที่บ่อของแสนสุขทั้งหมด เมื่อ ๙ กันยายน ๒๕๕๙
๒๕๕๐	๒๘,๐๔๑	ทม.แสนสุข/ อบต.บางพระ
๒๕๕๑	๓๑,๓๕๐	ทม.แสนสุข/ อบต.บางพระ
๒๕๕๒	๓๑,๖๐๗	ทม.แสนสุข/ อบต.บางพระ/ ทต.เหมือง
๒๕๕๓	๓๑,๗๐๓	ทม.แสนสุข/ อบต.บางพระ/ ทต.เหมือง
๒๕๕๔	๓๓,๔๗๔	ทม.แสนสุข/ อบต.บางพระ/ ทต.เหมือง
๒๕๕๕	๓๕,๘๗๔	ทม.แสนสุข/ อบต.บางพระ/ ทต.เหมือง
๒๕๕๖	๓๗,๓๘๓	ทม.แสนสุข/ อบต.บางพระ/ ทต.เหมือง
๒๕๕๗	๓๗,๗๒๔	ทม.แสนสุข/ อบต.บางพระ
๒๕๕๘	๔๒,๒๗๕	ทม.แสนสุข/ อบต.บางพระ (เริ่มนำขยะชายหาดมากำจัดที่ศูนย์ฯ เดือนกรกฎาคม ๒๕๕๙)
๒๕๕๙	๔๓,๒๐๖	ทม.แสนสุข/ อบต.บางพระ
๒๕๖๐	๔๖,๖๕๒	ทม.แสนสุข/ อบต.บางพระ
๒๕๖๑	๕๑,๘๗๘	ทม.แสนสุข/ อบต.บางพระ
๒๕๖๒	๕๔,๓๒๓	ทม.แสนสุข/ อบต.บางพระ
๒๕๖๓	๕๙,๐๙๐	ทม.แสนสุข/ อบต.บางพระ
๒๕๖๔	๕๘,๐๘๑	ทม.แสนสุข/ อบต.บางพระ
รวม	๘๖๘,๘๔๒	* ข้อมูลถึงเดือนกันยายน ๒๕๖๔

๗.๒ ปริมาณขยะแยกสายบ่อฝังกลบ

บ่อฝังกลบ	ปริมาณขยะ (ตัน)	ระยะเวลาดำเนินการ	หน่วยงานที่นำขยะมากำจัด
บ่อฝังกลบที่ ๑ (๑๙ ไร่) (๒๘,๑๕๔.๒๘ ตร.ม.) รวม ๑๑๕,๓๔๘ ตัน	๑๑๓,๔๑๓	จ.ค. ๔๒ - จ.ค. ๔๕	ทต.แสนสุข/ ทต.อ่างศิลา/ ทต.บางทราย/ ทต.บางพระ/ อบต.เสม็ด/ อบต.บางพระ/ อบต.ห้วยกะปิ และทต.บ้านสวน
	๑,๙๓๕	๑๖ ก.ย. ๖๔ - ๓๐ ก.ย. ๖๔	ทม.แสนสุข/ อบต.บางพระ
บ่อฝังกลบที่ ๒ (๒๒ ไร่) (๒๒,๙๘๑.๗๗ ตร.ม.) รวม ๑๖๕,๙๑๕ ตัน	๑๐๒,๔๖๑	ม.ค. ๕๖ - มี.ย ๕๗	ทต.แสนสุข/ ทต.อ่างศิลา/ ทต.บางทราย/ ทต.บางพระ/อบต.เสม็ด/ อบต.บางพระ/อบต.ห้วยกะปิ/ทต.บ้านสวน และ อบต.ดอนหัวฬ่อ
	๕๗,๖๑๕	๑ มี.ย. ๖๒ - ๒๑ ก.ค. ๖๓	ทม.แสนสุข/ อบต.บางพระ
	๕,๗๓๘	๑๕ มี.ค. ๖๔ - ก.พ. ๖๔	ทม.แสนสุข/ อบต.บางพระ
	๑๐๑	๒๓ ก.ย.๖๔	ทม.แสนสุข/ อบต.บางพระ
บ่อฝังกลบที่ ๓ (๒ ไร่) (๖,๙๙๓.๔๘ ตร.ม.) รวม ๖๔,๘๘๐ ตัน	๔๓,๑๘๘	ก.ค. ๕๗ - ส.ค. ๕๙	ทม.แสนสุข/ อบต.บางพระ
	๗๔๒	๑๓ มี.ค. ๖๐ - ๑๘ มี.ค.๖๐	ทม.แสนสุข/ อบต.บางพระ
	๑,๖๘๗	๓๐ มี.ค. ๖๐ - ๑๑ เม.ย.๖๐	ทม.แสนสุข/ อบต.บางพระ
	๓,๓๖๒	๒๐ พ.ค. ๖๐ - ๑๑ มี.ย. ๖๐	ทม.แสนสุข/ อบต.บางพระ
	๒,๖๘๒	๑๕ ก.ค. ๖๐ - ๓๐ ก.ย.๖๐	ทม.แสนสุข/ อบต.บางพระ
	๙,๒๑๔	๒๕ ส.ค. ๖๐ - ๙ ก.ย. ๖๑	ทม.แสนสุข/ อบต.บางพระ
	๔,๐๐๕	๑๒ ก.พ. ๖๒ - ๑๐ มี.ค. ๖๒	ทม.แสนสุข/ อบต.บางพระ
บ่อฝังกลบที่ ๔ (๙ ไร่) (๑๒,๔๒๐.๗๐ ตร.ม.)	๔๕,๘๑๕	ก.ย. ๕๙ - มี.ค. ๕๑	ทม.แสนสุข/ อบต.บางพระ
บ่อฝังกลบที่ ๕ (๙ ไร่) (๒๐,๓๘๖.๒๙ ตร.ม.)	๕๘,๘๘๓	เม.ย. ๕๑ - มี.ค. ๕๓	ทม.แสนสุข/ อบต.บางพระ และ ทต.เหมือง
บ่อฝังกลบที่ ๖ (๒๐ ไร่) (๓๒,๔๐๙.๐๐ ตร.ม.) รวม ๔๐๒,๖๑๕ ตัน	๑๒๓,๒๕๔	เม.ย. ๕๓ - ก.ย. ๕๖	ทม.แสนสุข/ อบต.บางพระ และ ทต.เหมือง
	๑๓๓,๓๒๓	ต.ค. ๕๖ - ๑๒ มี.ค. ๖๐	ทม.แสนสุข/ อบต.บางพระ
	๘,๔๖๙	๑๙ มี.ค.๖๐ - ๒๙ มี.ค. ๖๐	ทม.แสนสุข/ อบต.บางพระ
	๕,๒๐๐	๑๒ เม.ย.๖๐ - ๑๙ พ.ค. ๖๐	ทม.แสนสุข/ อบต.บางพระ
	๔,๔๒๓	๑๒ มี.ย.๖๐ - ๑๔ ก.ค. ๖๐	ทม.แสนสุข/ อบต.บางพระ
	๓๙,๖๖๔	๒๕ ส.ค.๖๐ - ๙ ก.ย.๖๑	ทม.แสนสุข/ อบต.บางพระ
	๘,๕๗๑	๑๑ จ.ค. ๖๑ - ๑๑ ก.พ.๖๒	ทม.แสนสุข/ อบต.บางพระ
	๑๒,๖๑๑	๑๑ มี.ค. ๖๒ - ๓๑ พ.ค. ๖๒	ทม.แสนสุข/ อบต.บางพระ
	๒๔,๕๘๖	๒๒ ก.ค. ๖๓- ๑๔ มี.ค. ๖๔	ทม.แสนสุข/ อบต.บางพระ
	๑๔,๖๕๐	ต.ค. ๖๓ - ๑๕ มี.ค. ๖๔	ทม.แสนสุข/ อบต.บางพระ
๒๗๘๖๔	มี.ค. ๖๔ - ๑๕ ก.ย. ๖๔	ทม.แสนสุข/ อบต.บางพระ	

ปริมาณขยะที่ได้รับการฝังกลบ ปีงบประมาณ พ.ศ. ๒๕๖๔ (แยกรายหน่วยงาน)

เดือน/ ปี	ปริมาณขยะที่ฝังกลบ (ตัน)	
	ทม.แสนสุข	อบต.บางพระ
ตุลาคม ๒๕๖๓	๓,๓๕๘.๑๒	๑,๐๕๓.๙๓
พฤศจิกายน ๒๕๖๓	๓,๓๑๘.๑๘	๑,๐๐๗.๘๑
ธันวาคม ๒๕๖๓	๓,๑๖๖.๖๖	๑,๐๗๗.๐๖
มกราคม ๒๕๖๔	๒,๗๒๘.๒๒	๙๘๓.๙๗
กุมภาพันธ์ ๒๕๖๔	๒,๙๗๕.๓๕	๘๘๑.๓๖
มีนาคม ๒๕๖๔	๓,๖๖๘.๕๘	๑,๑๘๔.๙๓
เมษายน ๒๕๖๔	๓,๓๖๔.๙๔	๑,๐๕๙.๓๔
พฤษภาคม ๒๕๖๔	๓,๓๐๔.๓๒	๑,๐๒๕.๒๑
มิถุนายน ๒๕๖๔	๓,๓๖๓.๕๓	๑,๐๙๓.๘๒
กรกฎาคม ๒๕๖๔	๓,๐๑๑.๘๕	๑,๐๙๑.๕๑
สิงหาคม ๒๕๖๔	๒,๘๓๕.๓๔	๙๓๑.๕๗
กันยายน ๒๕๖๔	๑,๒๕๙.๘๖	๓๓๕.๑๐
รวม	๓๖,๓๕๔.๙๕	๑๑,๗๒๕.๖๑

ข้อมูล ณ วันที่ ๑ ตุลาคม ๒๕๖๔

พื้นที่	ปริมาณขยะ ปีงบประมาณ ๒๕๕๘ (ตันต่อวัน)	ปริมาณขยะ ปีงบประมาณ ๒๕๕๙ (ตันต่อวัน)	ปริมาณขยะ ปีงบประมาณ ๒๕๖๐ (ตันต่อวัน)
พื้นที่เทศบาลเมืองแสนสุข	๙๒	๙๖	๑๐๔
พื้นที่ อบต.บางพระ	๒๒	๒๒	๒๔
รวมขยะที่นำมากำจัด	๑๑๔	๑๑๘	๑๒๘

พื้นที่	ปริมาณขยะ ปีงบประมาณ ๒๕๖๑ (ตันต่อวัน)	ปริมาณขยะ ปีงบประมาณ ๒๕๖๒ (ตันต่อวัน)	ปริมาณขยะ ปีงบประมาณ ๒๕๖๓ (ตันต่อวัน)
พื้นที่เทศบาลเมืองแสนสุข	๑๐๙	๑๑๒	๑๐๖
พื้นที่ อบต.บางพระ	๓๓	๓๗	๒๘
รวมขยะที่นำมากำจัด	๑๔๒	๑๔๙	๑๓๔

พื้นที่	ปริมาณขยะ ปีงบประมาณ ๒๕๖๔ (ตันต่อวัน)		
พื้นที่เทศบาลเมืองแสนสุข	๑๐๕		
พื้นที่ อบต.บางพระ	๓๓		
รวมขยะที่นำมากำจัด	๑๓๘		

๘. การควบคุมและป้องกันผลกระทบด้านสิ่งแวดล้อม

๘.๑ การควบคุมระบบระบายก๊าซ

ก๊าซที่เกิดจากการย่อยสลายของสารอินทรีย์ในขยะมูลฝอยฝังกลบส่วนใหญ่ ได้แก่ ก๊าซคาร์บอนไดออกไซด์ และมีเทน สำหรับก๊าซมีเทนนั้นสามารถติดไฟและอาจเกิดระเบิดได้ จึงต้องมีการควบคุม โดยได้มีการวางท่อระบายก๊าซฝังลงไปยังชั้นฝังกลบขยะมูลฝอย ก๊าซที่เกิดขึ้นจะระบายออกมาตามแนวทางที่วางไว้

๘.๒ การควบคุมระบบน้ำเสีย (น้ำชะขยะมูลฝอย)

น้ำชะขยะมูลฝอย (Leachate) หมายถึง ของเหลวที่ไหลซึมออกมาจากหลุมฝังกลบขยะมูลฝอยซึ่งอาจมีตะกอนละเอียดปะปนมาด้วย น้ำชะขยะมูลฝอยนี้มีความสกปรกสูงและอาจปนเปื้อนแหล่งน้ำผิวดินและใต้ดิน จึงต้องควบคุมมิให้น้ำชะขยะมูลฝอยแพร่กระจายไปสู่สิ่งแวดล้อมโดยรอบ โดยเทศบาลเมืองแสนสุขได้ดำเนินการวางระบบกันซึมในบ่อฝังกลบมูลฝอย โดยปูแผ่น HDPE หนา ๑.๕ มิลลิเมตร เพื่อป้องกันการรั่วซึมของน้ำชะมูลฝอยและปูแผ่น Geotextile เพื่อกันแผ่น HDPE ฉีกขาด

๘.๓ ระบบบำบัดน้ำเสีย

ระบบบำบัดน้ำเสีย เป็นแบบบ่อปรับเสถียร (Stabilization Pond) ซึ่งประกอบด้วยบ่อแอนแอโรบิก (Anaerobic Pond) ๑ บ่อ บ่อแฟคัลเตทีฟ (Facultative Pond) ๑ บ่อ และบ่อแอโรบิก (Aerobic Pond) ๑ บ่อ

บ่อแอนแอโรบิก (Anaerobic Pond) เป็นระบบที่ใช้กำจัดสารอินทรีย์ที่มีความเข้มข้นสูงโดยไม่ต้องใช้ออกซิเจน บ่อนี้จะถูกออกแบบให้มีอัตราบำบัดสารอินทรีย์สูงมาก จนสาหร่ายและการเติมออกซิเจนที่ผิวหน้าไม่สามารถผลิตและป้อนออกซิเจนได้ทัน ทำให้เกิดสภาพไร้ออกซิเจนละลายน้ำภายในบ่อ จึงเหมาะกับน้ำเสียที่มีสารอินทรีย์และปริมาณของแข็งสูง เนื่องจากของแข็งจะตกลงสู่ก้นบ่อและถูกย่อยสลายแบบแอนแอโรบิก น้ำเสียส่วนที่ผ่านการบำบัดจากบ่อนี้จะระบายต่อไปยังบ่อแฟคัลเตทีฟ (Facultative Pond) เพื่อบำบัดต่อไป

บ่อแฟคัลเตทีฟ (Facultative Pond) ภายในบ่อมีลักษณะการทำงานแบ่งเป็น ๒ ส่วน คือ ส่วนบนของบ่อเป็นแบบแอโรบิก ได้รับออกซิเจนจากการถ่ายเทอากาศที่บริเวณผิวหน้าและจากการสังเคราะห์แสงของสาหร่าย และส่วนล่างของบ่ออยู่ในสภาพแอนแอโรบิก บ่อแฟคัลเตทีฟนี้โดยปกติแล้วจะรับน้ำเสียจากที่ผ่านการบำบัดขั้นต้นมาก่อน กระบวนการบำบัดที่เกิดขึ้นในบ่อแฟคัลเตทีฟ เรียกว่า การทำความสะอาดตัวเอง (Self-Purification) สารอินทรีย์ที่อยู่ในน้ำจะถูกย่อยสลายโดยจุลินทรีย์ประเภทที่ใช้ออกซิเจน (Aerobic Bacteria) เพื่อเป็นอาหารและสำหรับการสร้างเซลล์ใหม่และเป็นพลังงาน โดยใช้ออกซิเจนที่ได้จากการสังเคราะห์แสงของสาหร่ายที่อยู่ในบ่อส่วนบน สำหรับบ่อส่วนล่างจนถึงก้นบ่อซึ่งแสงแดดส่องไม่ถึง จะมีปริมาณออกซิเจนต่ำ จนเกิดสภาพไร้ออกซิเจน (Anaerobic Condition) และมีจุลินทรีย์ประเภทไม่ใช้ออกซิเจน (Anaerobic Bacteria) ทำหน้าที่ย่อยสลายสารอินทรีย์และแปรสภาพเป็นก๊าซเช่นเดียวกับบ่อแอนแอโรบิก แต่ก๊าซที่ลอยขึ้นมาจะถูกออกซิไดซ์โดยออกซิเจนที่อยู่ช่วงบนของบ่อทำให้ไม่เกิดกลิ่นเหม็น

บ่อแอโรบิก (Aerobic Pond) เป็นบ่อที่มีแบคทีเรียและสาหร่ายแขวนลอยอยู่ เป็นบ่อที่มีความลึกไม่มากนักเพื่อให้ออกซิเจนกระจายทั่วทั้งบ่อและมีสภาพเป็นแอโรบิกตลอดความลึก โดยอาศัยออกซิเจนจากการสังเคราะห์แสงของสาหร่าย และการเติมอากาศที่ผิวหน้า และยังสามารถฆ่าเชื้อโรคได้ส่วนหนึ่งโดยอาศัยแสงแดดอีกด้วย



๘.๔ การป้องกันผลกระทบด้านสิ่งแวดล้อม

- มีบ่อติดตามตรวจสอบคุณภาพน้ำใต้ดินในบริเวณสถานที่ฝังกลบมูลฝอย จำนวนทั้งสิ้น ๔ บ่อ เป็นของศูนย์กำจัดขยะมูลฝอย จำนวน ๒ บ่อ และกรมทรัพยากรน้ำบาดาล จำนวน ๒ บ่อ
- จัดทำรั้วลวดหนามล้อมรอบอาณาบริเวณพื้นที่กำจัดมูลฝอย และห้ามมิให้บุคคลภายนอกเข้าไปในศูนย์กำจัดมูลฝอยของเทศบาลเมืองแสนสุขโดยมิได้รับอนุญาต
- ปลุกต้นไม้เป็นแนวกันชนรอบพื้นที่กำจัดมูลฝอย
- ติดตั้งตาข่ายดักบริเวณทิศทางท้ายลมในด้านที่อาจเกิดการปลิวของมูลฝอย
- มีมาตรการและการดำเนินการป้องกันเหตุรำคาญด้านกลิ่น ทัศนอุจาด แสงสว่าง เช่น การพ่นน้ำ สกัดชีวภาพ การกลบทับด้วยดินทุกวัน



๘.๕ การเฝ้าระวังผลกระทบจากการดำเนินงาน

- ดำเนินการตรวจวิเคราะห์คุณภาพน้ำใต้ดิน น้ำทิ้งที่ผ่านการบำบัด และลำคลองสาธารณะบริเวณใกล้เคียง ปีละ ๔ ครั้ง
- ดำเนินการตรวจสอบสุขภาพให้กับผู้ที่ปฏิบัติงาน ณ ศูนย์กำจัดขยะมูลฝอย และประชาชนที่อาศัยอยู่ใกล้เคียงกับของศูนย์กำจัดขยะมูลฝอยตามโครงการติดตามและเฝ้าระวังผลกระทบด้านสุขภาพอนามัยจากการปฏิบัติงานของศูนย์กำจัดขยะมูลฝอย เป็นประจำทุกปี แต่เนื่องด้วยสถานการณ์การแพร่ระบาดของโรคติดเชื้อไวรัสโคโรนา (โควิด ๑๙) ในประเทศไทย และจังหวัดชลบุรีจัดเป็นพื้นที่ที่มีความเสี่ยงต่อการแพร่ระบาดของโรค ดังนั้นในปีนี้ได้เลื่อนการจัดโครงการดังกล่าวออกไปอย่างไม่มีกำหนด

๙. สรุปผลการดำเนินงานที่สำคัญภายในปีงบประมาณ พ.ศ. ๒๕๖๔

รายละเอียด	ภาพการดำเนินการ
<p>- ฝังกลบขยะมูลฝอยของเทศบาลเมืองแสนสุข ๓๖,๓๕๔.๙๕ ตัน ของ อบต.บางพระ ๑๑,๗๒๕.๖๑ ตัน รวมทั้งสิ้น ๔๘,๐๘๐.๕๖ ตัน การฝังกลบขยะมูลฝอยจะฝังกลบในบ่อฝังกลบที่ ๒ และ ๖ สลับกัน ขึ้นอยู่กับความเหมาะสมของสภาพอากาศ</p>	
<p>- ดำเนินการตรวจวิเคราะห์คุณภาพน้ำจำนวน ๔ ครั้งต่อปี เพื่อเป็นการเฝ้าระวังและตรวจติดตามคุณภาพน้ำจากศูนย์กำจัดขยะมูลฝอยอย่างต่อเนื่อง และเพื่อให้คุณภาพน้ำเป็นไปตามเกณฑ์มาตรฐาน โดยมีการเก็บตัวอย่างน้ำทั้งหมด ๔ จุด ได้แก่ ๑. สถานีสังเกตการณ์ระดับน้ำและคุณภาพน้ำบาดาล, ๒.บ่อรวบรวม, ๓.บ่อบำบัดสุดท้าย, ๔. ลำคลองสาธารณะ ๑, ๕. ลำคลองสาธารณะ ๒ และ ๖. บ่อรวบรวมน้ำฝนผลการตรวจวิเคราะห์คุณภาพน้ำของศูนย์กำจัดขยะมูลฝอย พบว่า คุณภาพน้ำของศูนย์กำจัดขยะมูลฝอยเทศบาล ร้อยละ ๕๖ มีค่าเป็นไปตามเกณฑ์มาตรฐาน</p>	
<p>- สูบระบายน้ำขังในพื้นที่บ่อฝังกลบขยะ และคูตะกอนดินทรายในร่องระบายน้ำด้านหน้าบ่อบำบัดน้ำเสียที่ ๑</p>	

๙. สรุปผลการดำเนินงานที่สำคัญภายในปีงบประมาณ พ.ศ. ๒๕๖๔ (ต่อ)

รายละเอียด	ภาพการดำเนินการ
<p>- เลื่อนการจัดทำโครงการติดตามและเฝ้าระวังผลกระทบด้านสุขภาพอนามัยจากการปฏิบัติงานของศูนย์กำจัดขยะมูลฝอยประจำปีงบประมาณ ๒๕๖๔ อย่างไม่มีการกำหนด</p> <p>เนื่องด้วยสถานการณ์การแพร่ระบาดของโรคติดเชื้อไวรัสโคโรนา (โควิด ๑๙) ในประเทศไทย และจังหวัดชลบุรีจัดเป็นพื้นที่ที่มีความเสี่ยงต่อการแพร่ระบาดของโรค ทั้งนี้จึงจัดกิจกรรมแจกหน้ากากอนามัย เจลล้างมือแอลกอฮอล์ ให้กับพนักงานที่ปฏิบัติงานในศูนย์กำจัดขยะมูลฝอยฯ และประชาชนที่อาศัยอยู่บริเวณใกล้เคียงศูนย์กำจัดขยะมูลฝอย จำนวน ๑๐๐ คน</p>	  
<p>- ศึกษาดูงานเครื่องจักรกลหนักที่บริษัท บางกอกโคมิตัส จำกัด (พฤศจิกายน ๒๕๖๓)</p>	
<p>- เดินระบบไฟ ๓ เฟส ที่อาคารจอดรถเครื่องจักรกลหนัก โดยกองช่าง (มีนาคม ๒๕๖๔)</p>	 

๙. สรุปผลการดำเนินงานที่สำคัญภายในปีงบประมาณ พ.ศ. ๒๕๖๔ (ต่อ)

รายละเอียด	ภาพการดำเนินการ
<p>- กรมส่งเสริมการค้าระหว่างประเทศ ได้นำทีมวิจัยองค์การความร่วมมือระหว่างประเทศแห่งญี่ปุ่น (Japan International Cooperation Agency : JICA) ได้ลงพื้นที่เก็บข้อมูลการจัดการขยะมูลฝอยชุมชน (พฤษภาคม ๒๕๖๔)</p>	
<p>- สำนักงานสิ่งแวดล้อมภาคที่ ๑๓ (ชลบุรี) ดำเนินโครงการส่งเสริมและพัฒนาประสิทธิภาพการบริหารจัดการสถานที่กำจัดขยะมูลฝอยให้ถูกต้องเป็นไปตามหลักวิชาการ ปีงบประมาณ พ.ศ. ๒๕๖๔ ได้ลงพื้นที่สำรวจสถานที่กำจัดขยะมูลฝอยและปริมาณขยะมูลฝอย (มิถุนายน ๒๕๖๔)</p>	
<p>ขอความอนุเคราะห์ถึงดับเพลิงพร้อมติดตั้ง ไปยังงานป้องกันและบรรเทาสาธารณภัย สำนักปลัดเจ้าหน้าที่ได้เข้าติดตั้งถึงดับเพลิงจำนวน ๔ ถึง จุดติดตั้งดังนี้</p> <ol style="list-style-type: none"> ๑. อาคารสำนักงาน จำนวน ๑ ถึง ๒. อาคารซังน้ำหนัก จำนวน ๑ ถึง ๓. อาคารซ่อมบำรุง จำนวน ๒ ถึง <p>(มิถุนายน ๒๕๖๔)</p>	

๙. สรุปผลการดำเนินงานที่สำคัญภายในปีงบประมาณ พ.ศ. ๒๕๖๔ (ต่อ)

รายละเอียด	ภาพการดำเนินการ
<p>- ดำเนินการขุดวางท่อระบายน้ำชะขยะ บริเวณ ทางขึ้น บ่อฝังกลบที่ ๖ เพื่อระบายน้ำชะขยะออกจากพื้นที่ฝังกลบ ไปยังบ่อบำบัดน้ำเสียที่ ๑ โดยเร็ว (มิถุนายน ๒๕๖๔)</p>	
<p>- เจ้าหน้าที่ประจำที่ศูนย์ฯ ดำเนินการแก้ไข ปัญหาเรื่องกลิ่นเหม็นภายในพื้นที่ ศูนย์กำจัดขยะมูลฝอยฯ ดังนี้ ๑. ดูดสิ่งโสโครก และตะกอน สำหรับที่ลอยบนผิวน้ำ บ่อบำบัดน้ำเสียที่ ๒ และ ๓ ๒. โรยปูนขาว เพื่อลดกลิ่นเหม็น ๓. เก็บตัวอย่างน้ำจากบ่อบำบัดน้ำเสียทั้ง ๓ บ่อ เพื่อส่งให้สำนักงานจัดการน้ำเสีย สาขาแสนสุข ตรวจสอบวิเคราะห์ (สิงหาคม ๒๕๖๔)</p>	
<p>- สโมสรชลบุรี เอฟซี และผู้สนับสนุนหลักเครื่องตีเมตราช้าง ได้จัดกิจกรรม “ช้างแพนดากลามเพื่อนไม่ทิ้งกัน” โดยมีความประสงค์เพื่อช่วยเหลือและบรรเทาความเดือดร้อนให้กับแฟนคลับสโมสรชลบุรี เอฟซี และประชาชนในจังหวัดชลบุรี ในช่วงการแพร่ระบาดของโรคโควิด-๑๙ โดยดำเนินกิจกรรมมอบอุปกรณ์ทางการแพทย์ เพื่อช่วยป้องกันการติดเชื้อโรคโควิด-๑๙ แก่อาสาสมัครและบุคลากรด่านหน้า ณ ศูนย์กำจัดขยะมูลฝอยเทศบาลเมืองแสนสุข (กันยายน ๒๕๖๔)</p>	

ภาพการดำเนินงานภายในศูนย์กำจัดขยะมูลฝอยเทศบาลเมืองแสนสุข (สนับสนุนงานจากส่วนอื่นๆ)

รายละเอียด	ภาพการดำเนินการ
<p>- ส่งรถทะเบียน ตค-๔๕๗๒ และรถทะเบียน ๘๖-๐๘๒๒ เข้าร่วมภารกิจขุดลอกและกำจัดวัชพืชในแนวคลองและร่องน้ำภายในเขตเทศบาลเมืองแสนสุข ประจำปี ๒๕๖๔ เพื่อเพิ่มประสิทธิภาพในการระบายน้ำ (มิถุนายน ๒๕๖๔)</p>	

ภาพการดำเนินงานภายในศูนย์กำจัดขยะมูลฝอยเทศบาลเมืองแสนสุข (จัดซื้อครุภัณฑ์)

รายละเอียด	ภาพการดำเนินการ	
<p>- ตรวจรับรถบรรทุก ๔ ล้อ (ปิคอัพ) ยี่ห้อ ฮีโน่ ทะเบียน ๘๖-๙๐๑๖ (พฤศจิกายน ๒๕๖๓)</p>		
<p>- ตรวจรับรถดันดินตะขาบ เครื่องยนต์ดีเซล ใช้งานที่ ศูนย์กำจัดขยะมูลฝอยเทศบาลเมืองแสนสุข ยี่ห้อ โคมัตสึ หมายเลขทะเบียน ตค - ๘๘๓๖ (ธันวาคม ๒๕๖๓)</p>		
<p>- ติดตั้งเครื่องเติมอากาศ จำนวน ๗ เครื่อง จุดติดตั้งดังนี้ ๑. บ่อบำบัดน้ำเสีย ที่ ๑ จำนวน ๓ เครื่อง ๒. บ่อบำบัดน้ำเสีย ที่ ๒ จำนวน ๓ เครื่อง ๓. บ่อบำบัดน้ำเสีย ที่ ๓ จำนวน ๑ เครื่อง (กันยายน ๒๕๖๔)</p>		

๑๐. ปัญหา อุปสรรคในการดำเนินงาน และข้อเสนอแนะ

ปัญหาและอุปสรรค	ข้อเสนอแนะ/แนวทางแก้ไข
๑. พื้นที่บ่อฝังกลบขยะที่ ๒ และ ๖ ได้ปิดการฝังกลบขยะเนื่องจากมีความลาดชันสูง (มีความสูงมาก) และดำเนินการฝังกลบขยะมูลฝอยได้เต็มประสิทธิภาพแล้ว	- ดำเนินการทดลองปรับปรุงแบบการกำจัดขยะมูลฝอยเพื่อลดปริมาณการใช้ดินฝังกลบ บนพื้นที่บ่อฝังกลบที่ ๒
๒. ปัจจุบันใช้บ่อฝังกลบขยะที่ ๑ ในการฝังกลบขยะในแต่ละวัน	- เปิดบ่อฝังกลบที่ ๔ และ ๕ ซึ่งมีอายุการฝังกลบเกือบ ๑๐ ปี เพื่อนำดินมาใช้สำหรับการฝังกลบขยะใหม่
๓. ดินที่ใช้ในการฝังกลบไม่เพียงพอ	- ดำเนินโครงการศึกษาความเหมาะสมและความเป็นไปได้ในการกำจัดขยะมูลฝอยของเทศบาลเมืองแสนสุขแบบผสมผสาน (Zero Waste)
๔. การบริหารจัดการขยะตามบันทึกข้อตกลงความร่วมมือการจัดการขยะมูลฝอย กลุ่มพื้นที่ที่ ๓ (Clusters) ยังไม่มีความคืบหน้าการดำเนินการ	- ได้นำดินและนำสารปรับปรุงดินจากบ่อฝังกลบขยะที่ ๔, บ่อที่ ๕ กลับมาใช้ฝังกลบ
	- เร่งรัดการดำเนินการในรูปแบบ Cluster