



รายงานผลการปฏิบัติงาน  
ศูนย์กำจัดขยะมูลฝอยเทศบาลเมืองแสนสุข  
ประจำปีงบประมาณ พ.ศ. ๒๕๖๕

งานกำจัดขยะมูลฝอยและสิ่งปฏิกูล  
กองช่างสุขาภิบาล  
ธันวาคม ๒๕๖๕

## สารบัญ

	หน้า
๑. ข้อมูลทั่วไป	๒
๒. งบประมาณในการบริหารจัดการ	๔
๓. ข้อมูลเครื่องจักรที่ใช้ในศูนย์กำจัดขยะมูลฝอย	๖
๔. วิธีการดำเนินการกำจัดขยะมูลฝอย	๑๑
๕. การบริหารจัดการ	๑๒
๖. ฝั่งแสดงกระบวนการกำจัดขยะมูลฝอย	๑๓
๗. ปริมาณขยะมูลฝอยที่เข้ากำจัด ณ ศูนย์กำจัดขยะมูลฝอยเทศบาลเมืองแสนสุข	๑๔
๘. การควบคุมและป้องกันผลกระทบด้านสิ่งแวดล้อม	๑๗
๙. สรุปผลการดำเนินงานที่สำคัญในปีงบประมาณ พ.ศ. ๒๕๖๕	๑๙
๑๐. ปัญหา อุปสรรคในการดำเนินงาน และข้อเสนอแนะ	๒๓



รายงานผลการปฏิบัติงาน ประจำปีงบประมาณ พ.ศ. ๒๕๖๕  
ศูนย์กำจัดขยะมูลฝอยเทศบาลเมืองแสนสุข

## ๑. ข้อมูลทั่วไป

๑.๑ ที่ตั้ง : ๑๔๖/๙ หมู่ ๑๑ ตำบลบางพระ อำเภอศรีราชา จังหวัดชลบุรี ๒๐๑๑๐ ห่างจากเทศบาลเมืองแสนสุข ไปทางทิศตะวันออกเฉียงใต้ ประมาณ ๒๐ กิโลเมตร ตามประกาศกระทรวงใช้บังคับผังเมืองรวม จังหวัดชลบุรี พ.ศ. ๒๕๖๐ อยู่ในเขตพื้นที่ที่ดินประเภทชนบทและเกษตรกรรม

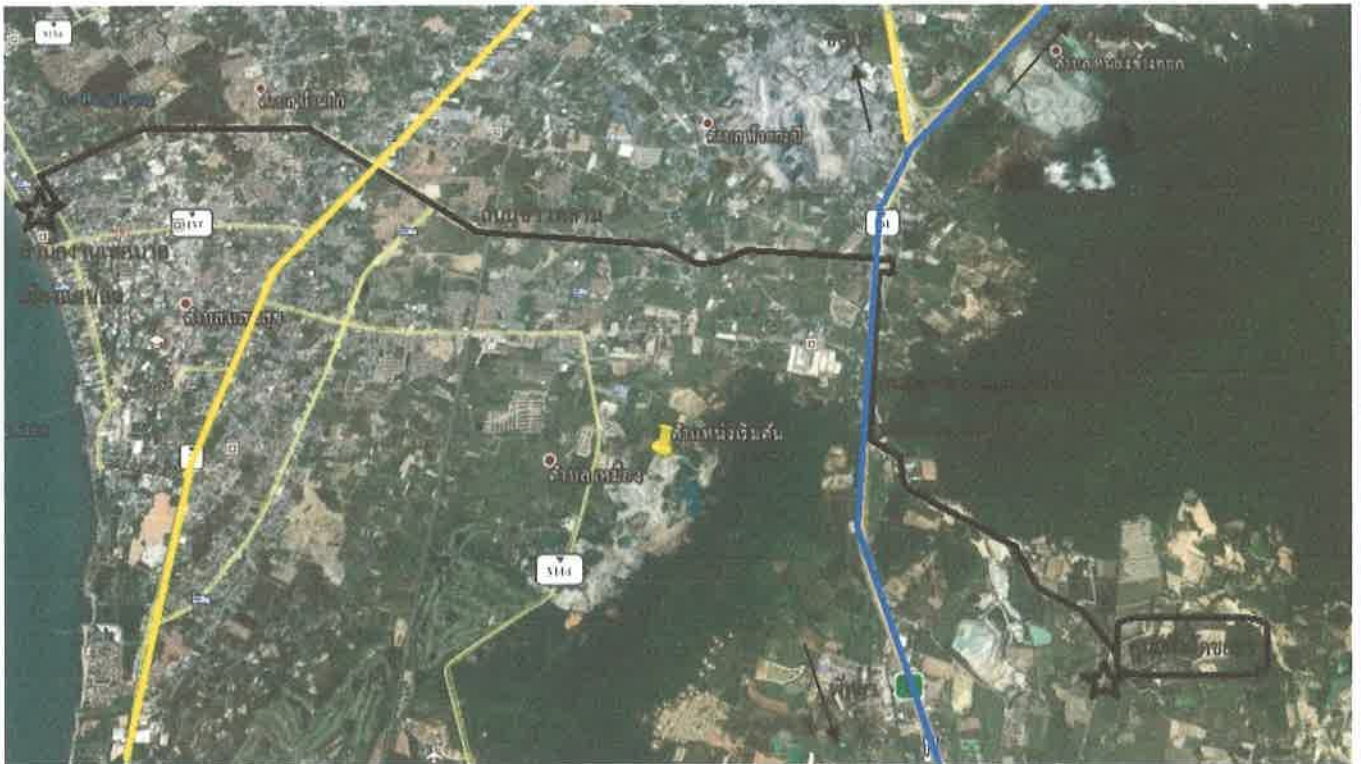
ทิศเหนือ ติดต่อกับสุสานหงษ์ไฉ้ว  
ทิศใต้ ติดต่อกับศูนย์กำจัดขยะมูลฝอยรวมองค์การบริหารส่วนจังหวัดชลบุรี  
ทิศตะวันออก ติดต่อกับภูเขา  
ทิศตะวันตก ติดต่อกับชุมชน

## ๑.๒ พิกัดทางภูมิศาสตร์ :

สำนักงานเทศบาล : N ๑๔° ๔๓.๘๘๙' E ๑๐๐° ๔๖.๑๒๒'

ศูนย์กำจัดขยะมูลฝอย : N ๑๓° ๑๕.๑๙๔' E ๑๐๑° ๐๑.๐๐๒'

## แผนที่ศูนย์กำจัดขยะมูลฝอยเทศบาลเมืองแสนสุข



๑.๓ การใช้ประโยชน์พื้นที่ : เทศบาลเมืองแสนสุข ใช้งบประมาณ ๙๔ ล้านบาท เพื่อจัดซื้อที่ดินสำหรับก่อสร้างศูนย์กำจัดขยะมูลฝอย ตั้งแต่ปี พ.ศ. ๒๕๔๐ พื้นที่ ๑๓๒ ไร่ ๙๘ ตารางวา แบ่งการใช้ประโยชน์พื้นที่ ดังนี้

- พื้นที่อาคารและสำนักงาน ๑๐ ไร่ ประกอบด้วยอาคารสำนักงาน อาคารซังน้ำหนัก อาคารซ่อมบำรุง อาคารจอดรถ บ้านพักพนักงาน จำนวน ๗ ห้อง และพื้นที่ล้างรถ
- พื้นที่ระบบบำบัดน้ำเสีย ๔๕ ไร่ ประกอบด้วยบ่อบำบัดน้ำเสีย จำนวน ๓ บ่อ
- พื้นที่ฝังกลบ ๑๑๗ ไร่ ประกอบด้วยบ่อฝังกลบขยะมูลฝอย จำนวน ๖ บ่อ

## ผังแสดงการใช้ประโยชน์พื้นที่ของศูนย์กำจัดขยะมูลฝอย



- |                        |                          |
|------------------------|--------------------------|
| ๑) อาคารซังน้ำหนัก     | ๗) บ่อฝังกลบขยะบ่อที่ ๑  |
| ๒) อาคารสำนักงาน       | ๘) บ่อฝังกลบขยะบ่อที่ ๒  |
| ๓) อาคารซ่อมบำรุง      | ๙) บ่อฝังกลบขยะบ่อที่ ๕  |
| ๔) อาคารบ้านพักพนักงาน | ๑๐) บ่อฝังกลบขยะบ่อที่ ๔ |
| ๕) ระบบบำบัดน้ำเสีย    | ๑๑) บ่อฝังกลบขยะบ่อที่ ๓ |
| ๖) ศูนย์บริหารศูนย์จัด | ๑๒) บ่อฝังกลบขยะบ่อที่ ๖ |

### ๑.๔ บุคลากร :

- |                              |      |                               |      |
|------------------------------|------|-------------------------------|------|
| ➢ หัวหน้าฝ่ายจัดการคุณภาพน้ำ | ๑ คน | ➢ พนักงานขับเคลื่อนจักรกลหนัก | ๔ คน |
| ➢ นักวิชาการสุขาภิบาล        | - คน | ➢ พนักงานตักแต่งสวน           | ๑ คน |
| ➢ ผู้ช่วยนักวิชาการสุขาภิบาล | ๑ คน | ➢ พนักงานทั่วไป               | ๒ คน |
| ➢ วิศวกรโยธาปฏิบัติการ       | ๑ คน |                               |      |

(ข้อมูล ณ กันยายน ๒๕๖๕)

### ๑.๕ ระบบสาธารณูปโภค :

- ระบบไฟฟ้า - ใช้บริการของการไฟฟ้าส่วนภูมิภาคอำเภอศรีราชา จังหวัดชลบุรี
- ระบบประปา - ใช้บริการของการประปาส่วนภูมิภาคอำเภอศรีราชา จังหวัดชลบุรี  
(เริ่มติดตั้งมิเตอร์น้ำและใช้น้ำประปาได้ในเดือนสิงหาคม ๒๕๕๙ เป็นต้นมา)
- การติดต่อสื่อสาร - สามารถรับสัญญาณโทรศัพท์มือถือได้ทุกเครือข่าย
- ติดตั้งอินเทอร์เน็ต - เครือข่าย ๓BB (ตั้งแต่วันที่ ๑๑ กรกฎาคม ๒๕๖๓)

### ๑.๖ เครื่องมือและเครื่องจักรกล :

- |                                    |  |
|------------------------------------|--|
| ➢ เครื่องขังรถเก็บขนมูลฝอย         | ๑ ชุด                                      |
| ➢ เครื่องสูบน้ำเสีย พร้อมตู้ควบคุม | ๒ ชุด                                      |
| ➢ เครื่องสูบน้ำไม่ประจำที่         | ๒ ชุด                                      |
| ➢ รถขุดดินตะขบ                     | ๓ คัน ใช้ขุดและตักดินเพื่อนำมาฝังกลบมูลฝอย |

- รถดักกล้วย
  - รถคันตันตะขาบ (แทรคเตอร์)
  - รถบรรทุก ๖ ล้อ (บรรทุกน้ำ)
  - รถบรรทุก ๖ ล้อ (บรรทุกถังเก็บน้ำมัน)
  - รถบรรทุก ๑๐ ล้อ
- ๒ คัน ใช้ตัดดิน
  - ๑ คัน ใช้ย่ำขยะให้แน่นและดันขยะ
  - ๑ คัน ใช้บรรทุกน้ำ
  - ๒ คัน ใช้บรรทุกถังเก็บน้ำมัน
  - ๒ คัน ใช้บรรทุกดินสำหรับกลบมูลฝอย

**๒. งบประมาณในการบริหารจัดการ**

รายการ	ปีงบประมาณ ๒๕๖๕
<b>๑. ค่าบุคลากร</b>	<b>๒,๒๕๓,๒๗๑.๙๔</b>
- เงินเดือนพนักงาน	๐.๐๐
- เงินเพิ่มต่างๆ ของพนักงาน	๐.๐๐
- เงินเดือนพนักงานจ้าง	๑,๘๘๒,๙๖๘.๐๗
- เงินเพิ่มต่างๆ ของพนักงานจ้าง	๖๐,๔๘๓.๘๗
- ค่าตอบแทนผู้ปฏิบัติราชการอันเป็นประโยชน์แก่ อปท.	๐.๐๐
- ค่าตอบแทนการปฏิบัติงานนอกเวลาราชการ	๓๐๙,๘๒๐.๐๐
<b>๒. ค่าจ้างเหมาบริการ</b>	<b>๑,๐๔๓,๐๘๑.๘๖</b>
<b>๓. ค่าบำรุงรักษาหรือซ่อมแซมครุภัณฑ์</b>	<b>๑,๐๕๐,๐๒๘.๙๘</b>
<b>๔. ค่าวัสดุยานพาหนะและขนส่ง</b>	<b>๔๑๕,๓๑๒.๘๕</b>
<b>๕. ค่าวัสดุเชื้อเพลิงและหล่อลื่น</b>	<b>๑,๕๕๗,๑๐๖.๔๐</b>
<b>๖. ค่าวัสดุสิ้นเปลือง</b>	<b>๔๗,๑๖๙.๐๕</b>
- วัสดุสำนักงาน	๒,๖๐๐.๐๐
- วัสดุไฟฟ้าและวิทยุ	๑๙,๙๑๘.๐๕
- วัสดุงานบ้านงานครัว	๙,๙๙๑.๐๐
- วัสดุก่อสร้าง	๐.๐๐
- วัสดุวิทยาศาสตร์หรือการแพทย์	๐.๐๐
- วัสดุการเกษตร	๑๐,๐๐๐.๐๐
- วัสดุเครื่องแต่งกาย	๔,๓๓๐.๐๐
- วัสดุคอมพิวเตอร์	๐.๐๐
- วัสดุอื่นๆ	๓๓๐.๐๐
<b>๗. ค่าไฟฟ้า</b>	<b>๑๖๙,๙๒๒.๕๐</b>
<b>๘. ค่าน้ำประปา</b>	<b>๑๘๕,๘๕๖.๒๔</b>
<b>๙. ค่าโทรศัพท์</b>	<b>๓,๓๔๒.๑๘</b>
<b>๑๐. ค่าเสื่อมสภาพเครื่องจักร</b>	<b>๑๓,๕๓๓,๖๘๔.๐๐</b>
<b>๑๑. งบประมาณการค่าดินถม*</b> ใช้ดินประมาณ ๒๐๐ ลบ.ม./วัน	<b>๑๘,๗๖๑,๐๐๐.๐๐</b>

๒. งบประมาณในการบริหารจัดการ (ต่อ)

รายการ	ปีงบประมาณ ๒๕๖๕
รวมค่าใช้จ่าย (ข้อ ๑.-ข้อ ๑๑.)	๓๙,๐๑๙,๗๗๖.๐๐
ปริมาณขยะทั้งหมด (ตัน/ปี)	๔๑,๓๘๓.๒๑
ต้นทุนค่ากำจัดขยะมูลฝอย รวมดินถม (บาท/ตัน)	๙๕๒.๘๙

\* ราคาทรายถมที่ สำนักงานพาณิชย์จังหวัดชลบุรี ปี ๒๕๖๕ ลูกบาศก์เมตรละ ๒๕๗ บาท

๓. ข้อมูลเครื่องจักรกรกลที่ใช้ในศูนย์กำจัดขยะมูลฝอย

๓.๑ ตารางแสดงข้อมูลเครื่องจักรกรกล (ใช้งานอยู่)

หมายเลขทะเบียน	ตค ๒๒๕	ตค ๒๒๖	๘๓-๒๘๕๔	๘๓-๓๔๘๑	ตค ๑๓๙๐	ตค ๔๕๗๒	๘๖-๐๘๒๒	ตค ๗๑๕๗	ตค ๘๑๖๓	๘๖-๘๒๑๑	๘๖-๘๕๐๖
ราคาซื้อ (บาท)	๔,๖๐๐,๐๐๐	๔,๖๐๐,๐๐๐	๘๔๙,๐๐๐	๑,๕๐๐,๐๐๐	๑๐,๙๗๔,๐๐๐	๗,๓๖๕,๐๐๐	๔,๔๗๕,๐๐๐	๕,๖๔๗,๐๐๐	๓,๗๔๕,๐๐๐	๑,๗๓๐,๐๐๐	๒,๗๒๖,๐๐๐
ประเภท	รถแบคโฮ (รถขุดดินตะขำ)	รถแทรกเตอร์ (รถดักกล้วย)	รถบรรทุก	รถบรรทุกน้ำ	รถแทรกเตอร์ (รถดันดินตะขำ)	รถแบคโฮ (รถขุดดินตะขำ)	รถบรรทุก	รถแทรกเตอร์ (รถดักกล้วย)	รถแทรกเตอร์ (รถขุดดินตะขำ)	รถบรรทุก	รถบรรทุก
จดทะเบียนเมื่อ	๒๘ ก.ย. ๔๑	๒๘ ก.ย. ๔๑	๒ ธ.ค. ๔๒	๒๗ ม.ค. ๔๒	๙ ส.ค. ๕๐	๑๐ เม.ย. ๕๗	๑๑ ส.ค. ๕๘	๑๘ พ.ค. ๖๑	๒๔ ก.ย. ๖๒	๒๒ พ.ค. ๖๓	๑๐ ส.ค. ๖๓
ครอบครองเมื่อ	๒๘ ก.ย. ๔๑	๒๘ ก.ย. ๔๑	๒ ธ.ค. ๔๒	๒๔ ส.ค. ๔๓	๙ ส.ค. ๕๐	๑๐ เม.ย. ๕๗	๑๑ ส.ค. ๕๘	๑๘ พ.ค. ๖๑	๒๔ ก.ย. ๖๒	๘ พ.ค. ๖๓	๗ ส.ค. ๖๓
ยี่ห้อ	KOMATSU	KOMATSU	HINO	HINO	KOMATSU	KOMATSU	HINO	JCB	LOVOL	HINO	HINO
แบบ	PC๒๐๐-๖	W๐๕๔-๕๓๐๐๓	-	-	D๖๕E-๑๒	PC๒๐๐LC	FM๘JNKD	๔๕๕ZX	FR๒๒๐D	FG๘JF๑D-JJT	FM๘JN๑D-SGT
สี	เหลือง	เหลือง	เหลือง	เหลือง	เหลือง	เหลือง	ฟ้า	เหลืองดำ	เหลือง	เหลือง	น้ำเงิน
เครื่องยนต์	๖ สูบ ๑๓๓ แรงม้า	๖ สูบ ๑๘๗ แรงม้า	๔ สูบ ๑๒๐ ซีซี	๖ สูบ ๒๑๐ ซีซี	๖ สูบ ๑๘๐ แรงม้า	๖ สูบ ๑๔๗ แรงม้า	๖ สูบ ๒๕๑ แรงม้า	๖ สูบ ๗๒๐๐ ซีซี ๒๒๑ แรงม้า	๖ สูบ ๑๕๐ แรงม้า	๖ สูบ ๒๔๐ แรงม้า	๖ สูบ ๒๖๐ แรงม้า
น้ำหนักกรร (ก.ก.)	๑๙,๕๐๐	๑๖,๙๐๐	๔,๐๔๐	๕,๙๐๐	๑๙,๐๐๐	๒๖,๕๕๐	๑๐,๙๐๐	๑๗,๘๐๐	๒๑,๘๐๐	๖,๘๐๐	๑๑,๒๐๐
น้ำหนักบรรทุก (ก.ก.)	-	-	๔,๔๖๐	๖,๑๐๐	-	-	๑๔,๑๐๐	๑๗,๘๐๐	-	๘,๒๐๐	๑๓,๘๐๐
น้ำหนักรวม (ก.ก.)	๑๙,๕๐๐	๑๖,๙๐๐	๘,๕๐๐	๑๒,๐๐๐	๑๙,๐๐๐	๒๖,๕๕๐	๒๕,๐๐๐	๑๗,๘๐๐	๒๑,๘๐๐	๑๕,๐๐๐	๒๕,๐๐๐
อายุการใช้งาน	๒๓ ปี	๒๓ ปี	๒๒ ปี	๒๑ ปี	๑๔ ปี	๗ ปี	๖ ปี	๓ ปี	๒ ปี	๑ ปี	๑ ปี
หมายเหตุ	ใช้งาน	ใช้งาน	ใช้งาน	ใช้งาน	ใช้งาน	ใช้งาน	ใช้งาน	ใช้งาน	ใช้งาน	ใช้งาน	ใช้งาน

หมายเหตุ : แถบสีเขียว คือทะเบียนรถที่ใช้เงินกองทุนฯ จัดซื้อ

ข้อมูล ณ ปัจจุบันประมาณ ๒๕๖๕





๓.๒ ตารางแสดงข้อมูลการใช้งานของเครื่องจักรกล (ยกเลิกการใช้)

หมายเลขทะเบียน	๘๓-๓๐๙๕	๘๓-๕๖๑๙	ถ ๑๑๕
ราคาซื้อ (บาท)	๒,๐๐๐,๐๐๐	๑,๘๔๘,๒๐๐	๑๒,๐๐๐,๐๐๐
ประเภท	รถบรรทุก สิบล้อ	รถบรรทุก สิบล้อ	รถบรรทุก
จดทะเบียนเมื่อ	๒๗ มี.ค. ๕๒	๒๗ ก.ค. ๕๔	๒๖ ก.ค. ๕๕
ครอบครองเมื่อ	๒๙ ก.พ. ๕๓	๕ ธ.ค. ๕๔	๒๒ มี.ค. ๕๕
ยี่ห้อ	HINO	ISUZU	DYNAPAC
แบบ	-	-	CR๒๕
สี	เหลือง	ขาว	เหลือง
เครื่องยนต์	๖ สูบ ๒๑๐ ซีซี ๓ เฟลา ๖ ล้อ ยาง ๑๐ เส้น	๖ สูบ ๑๙๕ ซีซี ๓ เฟลา ๖ ล้อ ยาง ๑๐ เส้น	๖ สูบ ๒๙๒ ซีซี ๒ เฟลา ๔ ล้อ ยาง ๔ เส้น
น้ำหนักทร (ก.ก.)	๑๐๖๕๐	๑๐๒๐	๒๓๐๐๐
น้ำหนักบรรทุก(ก.ก.)	๑๐๓๖๐	๑๐๙๘๐	-
น้ำหนักรวม(ก.ก.)	๒๑๐๐๐	๒๑๐๐๐	๒๓๐๐๐
อายุการใช้งาน	๒๐ ปี	๑๙ ปี	๑๘ ปี
หมายเหตุ	ยกเลิกการใช้ ปี ๒๕๖๓ (รอจำหน่าย)	ยกเลิกการใช้ ปี ๒๕๖๓ (รอจำหน่าย)	ยกเลิกการใช้ ปี ๒๕๖๓ (รอจำหน่าย)

หมายเหตุ : แถบสีเขียว คือทะเบียนรถที่ใช้เงินกองทุนฯ จัดซื้อ  
ข้อมูล ณ ปัจจุบันประมาณ ๒๕๖๕

๓.๓ ตารางแสดงข้อมูลงบประมาณที่ใช้ในการซ่อมบำรุง + ค่าบำรุงรักษาซ่อมแซม + ค่าปรับปรุงครุภัณฑ์ (ที่ใช้งานอยู่)

บัญชีรายการ	ศก ๒๒๕	ศก ๒๒๖	ศก-๒๕๕	ศก-๒๕๖	ศก ๒๕๗	ศก ๒๕๘	ศก ๒๕๙	ศก ๒๖๐	ศก ๒๖๑	ศก-๒๖๒	ศก-๒๖๓	ศก-๒๖๔	ศก-๒๖๕	ศก-๒๖๖	ศก-๒๖๗	ศก-๒๖๘	ศก-๒๖๙	ศก-๒๗๐	
๒๕๕๒	๐	๐	๑,๕๕๑.๐๐	๐	๐	๐	๐	๐	๐	๐	๐	๐	๐	๐	๐	๐	๐	๐	๐
๒๕๕๓	๐	๐	๑๑,๕๑๖.๙๐	๐	๐	๐	๐	๐	๐	๐	๐	๐	๐	๐	๐	๐	๐	๐	๐
๒๕๕๔	๑๕,๑๖๐.๐๐	๐	๓๙,๕๓๕.๕๗	๐	๐	๐	๐	๐	๐	๐	๐	๐	๐	๐	๐	๐	๐	๐	๐
๒๕๕๕	๕๕,๐๐๒.๐๐	๐	๐	๐	๐	๐	๐	๐	๐	๐	๐	๐	๐	๐	๐	๐	๐	๐	๐
๒๕๕๖	๑๑๒,๕๐๕.๕๒	๔๐,๕๑๙.๒๕	๐	๐	๐	๐	๐	๐	๐	๐	๐	๐	๐	๐	๐	๐	๐	๐	๐
๒๕๕๗	๒๒๕,๓๕๐.๕๐	๑๕๕,๑๑๕.๑๓	๒๗,๐๖๖.๒๕	๐	๐	๐	๐	๐	๐	๐	๐	๐	๐	๐	๐	๐	๐	๐	๐
๒๕๕๘	๖๖,๐๕๒.๘๐	๑๔๐,๓๓๖.๖๐	๐	๐	๐	๐	๐	๐	๐	๐	๐	๐	๐	๐	๐	๐	๐	๐	๐
๒๕๕๙	๑๔๐,๖๒๖.๙๘	๒๔๒,๙๕๕.๙๘	๐	๐	๐	๐	๐	๐	๐	๐	๐	๐	๐	๐	๐	๐	๐	๐	๐
๒๕๖๐	๒๒๕,๒๕๕.๒๐	๓๒๐,๙๘๓.๖๐	๑๒,๙๕๑.๖๕	๐	๐	๐	๐	๐	๐	๐	๐	๐	๐	๐	๐	๐	๐	๐	๐
๒๕๖๑	๑๒๑,๐๖๘.๗๐	๘๖๒,๐๙๒.๙๕	๑๖,๑๕๘.๐๐	๐	๐	๐	๐	๐	๐	๐	๐	๐	๐	๐	๐	๐	๐	๐	๐
๒๕๖๒	๕๓,๓๔๖.๕๕	๔๖๖,๖๑๗.๗๕	๗๖,๐๐๐.๐๐	๐	๐	๐	๐	๐	๐	๐	๐	๐	๐	๐	๐	๐	๐	๐	๐
๒๕๖๓	๓๙,๕๕๐.๙๕	๓๙๓,๑๕๕.๓๐	๓๕,๘๘๓.๑๕	๐	๐	๐	๐	๐	๐	๐	๐	๐	๐	๐	๐	๐	๐	๐	๐
๒๕๖๔	๑๙๕,๓๓๗.๖๐	๑๗๑,๘๕๙.๕๐	๑๕,๘๒๒.๕๐	๐	๐	๐	๐	๐	๐	๐	๐	๐	๐	๐	๐	๐	๐	๐	๐
๒๕๖๕	๕๓๑,๘๓๘.๓๐	๗๒๖,๘๑๙.๗๐	๗๖,๖๐๐.๐๐	๐	๐	๐	๐	๐	๐	๐	๐	๐	๐	๐	๐	๐	๐	๐	๐
๒๕๖๖	๖๖๖,๒๑๕.๕๕	๑๒๗,๕๒๒.๘๕	๒๗,๕๖๒.๘๕	๐	๐	๐	๐	๐	๐	๐	๐	๐	๐	๐	๐	๐	๐	๐	๐
๒๕๖๗	๓๑๒,๒๓๖.๗๐	๓๑๘,๗๕๗.๖๕	๑๙,๐๖๘.๕๐	๐	๐	๐	๐	๐	๐	๐	๐	๐	๐	๐	๐	๐	๐	๐	๐
๒๕๖๘	๒๐๒,๐๘๓.๓๐	๖๗๘,๗๗๗.๘๐	๕๒,๘๕๕.๐๐	๐	๐	๐	๐	๐	๐	๐	๐	๐	๐	๐	๐	๐	๐	๐	๐
๒๕๖๙	๑๕๙,๓๒๓.๐๐	๖๙๕,๒๗๐.๙๐	๕๕,๕๓๑.๙๐	๐	๐	๐	๐	๐	๐	๐	๐	๐	๐	๐	๐	๐	๐	๐	๐
๒๕๗๐	๙๑๗,๘๙๐.๖๐	๑๕๑,๖๑๕.๕๐	๑๙๗,๓๐๗.๐๐	๐	๐	๐	๐	๐	๐	๐	๐	๐	๐	๐	๐	๐	๐	๐	๐
๒๕๗๑	๑๕๑,๑๖๘.๖๐	๒๑๓,๕๖๐.๗๐	๖,๗๕๐.๐๐	๐	๐	๐	๐	๐	๐	๐	๐	๐	๐	๐	๐	๐	๐	๐	๐
๒๕๗๒	๑๘๖,๙๖๑.๑๐	๑๒๐,๙๑๐.๐๐	๒๒,๒๗๐.๐๐	๐	๐	๐	๐	๐	๐	๐	๐	๐	๐	๐	๐	๐	๐	๐	๐
๒๕๗๓	๑๖๖,๕๖๕.๕๐	๑๖๖,๕๖๕.๕๐	๕๒,๕๓๖.๖๐	๐	๐	๐	๐	๐	๐	๐	๐	๐	๐	๐	๐	๐	๐	๐	๐
๒๕๗๔	๑๙๓,๒๓๓.๓๐	๑๗,๓๐๗.๐๐	๗๓,๐๗๕.๘๐	๐	๐	๐	๐	๐	๐	๐	๐	๐	๐	๐	๐	๐	๐	๐	๐
๒๕๗๕	๙๙,๕๓๑.๕๐	๓๓๐,๐๕๐.๐๐	๒๑,๖๐๘.๕๐	๐	๐	๐	๐	๐	๐	๐	๐	๐	๐	๐	๐	๐	๐	๐	๐
รวม	๕,๖๖๘,๘๘๑.๐๕	๖,๐๑๘,๕๕๑.๗๕	๕๙๑,๙๕๕.๕๖	๐	๐	๐	๐	๐	๐	๐	๐	๐	๐	๐	๐	๐	๐	๐	๐

หมายเหตุ : แถบสีเขียว คือทะเบียนรายการที่ใช้เงินกองทุนฯ จัดซื้อ (ข้อมูล ณ ปีงบประมาณ ๒๕๖๕)

๓.๔ ตารางแสดงข้อมูลงบประมาณที่ใช้ในการซ่อมบำรุง (ค่าวัสดุยานพาหนะ + ค่าบำรุงรักษาซ่อมแซม + ค่าปรับปรุงครุภัณฑ์) (รอจำหน่าย)

ปีงบประมาณ	งบเป็นรายการ	สง-๓๐๙๕	สง-๕๖๑๙	กย ๑๕๕
๒๕๕๒		๐	๐	๐
๒๕๕๓	๕,๔๐๒.๕๓	๐	๐	๐
๒๕๕๔	๓๓,๐๕๑.๒๓	๐	๐	๐
๒๕๕๕	๐	๐	๐	๐
๒๕๕๖	๕,๔๐๕.๕๐	๒๐๐.๐๐	๒๔,๒๐๕.๕๐	๒๔,๒๐๕.๕๐
๒๕๕๗	๒๗,๒๒๕.๕๒	๕,๐๑๓.๓๐	๕,๐๑๓.๓๐	๑๐๗,๒๓๕.๐๐
๒๕๕๘	๒๒๐,๘๕๕.๖๕	๑๑๐,๐๐๕.๕๐	๑๑๐,๐๐๕.๕๐	๖๖,๒๖๕.๗๐
๒๕๕๙	๑๐๑,๘๑๕.๕๙	๓๘,๕๖๐.๘๐	๓๘,๕๖๐.๘๐	๐
๒๕๖๐	๒๑๙,๑๘๕.๐๘	๑๒๙,๓๗๕.๗๐	๑๒๙,๓๗๕.๗๐	๑๗,๑๒๐.๐๐
๒๕๖๑	๑๙๙,๕๖๕.๑๒	๑๐๑,๗๖๗.๗๐	๑๐๑,๗๖๗.๗๐	๗๘,๙๗๒.๓๐
๒๕๖๒	๒๒๕,๘๕๓.๓๕	๑๑๒,๓๕๒.๕๐	๑๑๒,๓๕๒.๕๐	๑๐๖,๓๐๖.๖๕
๒๕๖๓	๑๑๖,๑๙๑.๓๐	๕๙,๓๒๕.๓๐	๕๙,๓๒๕.๓๐	๑๒๕,๗๖๖.๖๙
๒๕๖๔	๑๓๕,๕๗๖.๐๐	๖๘๙,๖๙๖.๙๐	๖๘๙,๖๙๖.๙๐	๑๕๓,๓๓๕.๖๐
๒๕๖๕	๕๓๓,๕๙๙.๖๕	๒๓๓,๕๗๐.๕๐	๒๓๓,๕๗๐.๕๐	๖๗,๕๒๒.๘๕
๒๕๖๖	๓๓๑,๕๓๑.๐๐	๒๕๓,๐๘๓.๗๒	๒๕๓,๐๘๓.๗๒	๑๕๘,๑๑๕.๒๕
๒๕๖๗	๕๖๓,๙๐๑.๖๐	๕๑๙,๙๙๓.๖๕	๕๑๙,๙๙๓.๖๕	๕๕,๙๕๐.๐๐
๒๕๖๘	๒๐๘,๕๙๗.๙๐	๐	๐	๒๒๒,๕๖๒.๕๐
๒๕๖๙	๑๖๗,๓๖๙.๕๐	๐	๐	๙๘,๕๗๙.๑๐
๒๕๖๐	๒๖๖,๖๖๐	๐	๐	๐
๒๕๖๑	๙๐,๐๑๖.๕๐	๐	๐	๐
๒๕๖๒	๐	๐	๐	๐
รวม	๓,๒๕๐,๐๓๗.๕๒	๑,๙๐๒,๐๙๙.๕๗	๑,๙๐๒,๐๙๙.๕๗	๑,๒๕๙,๖๕๗.๗๓

#### ๔. วิธีการดำเนินการกำจัดขยะมูลฝอย

เทศบาลเมืองแสนสุขได้จัดซื้อที่ดินเพื่อก่อตั้งศูนย์กำจัดขยะมูลฝอย เมื่อ พ.ศ. ๒๕๔๐ ราคา ๙๔ ล้านบาท และเริ่มดำเนินการรับกำจัดขยะโดยการฝังกลบอย่างถูกหลักสุขาภิบาล (Sanitary Landfill) เมื่อวันที่ ๑๖ ธันวาคม ๒๕๔๒ ปัจจุบันศูนย์กำจัดขยะมูลฝอยเทศบาลเมืองแสนสุข รับกำจัดเฉพาะขยะมูลฝอยชุมชนจาก ๒ พื้นที่ คือ

- ขยะมูลฝอยชุมชนจากพื้นที่เทศบาลเมืองแสนสุข
- ขยะมูลฝอยชุมชนจากองค์การบริหารส่วนตำบลบางพระ (ขอยกเว้นค่ากำจัดขยะมูลฝอย)

เทศบาลเมืองแสนสุขดำเนินการกำจัดขยะมูลฝอยแบบฝังกลบอย่างถูกหลักสุขาภิบาล (Sanitary Landfill) ซึ่งมีสภาพพื้นที่ที่ตั้งสถานที่กำจัดมูลฝอย เป็นไปตามเกณฑ์ที่กรมควบคุมมลพิษกำหนด โดยนำขยะมูลฝอยมาเทกองในพื้นที่ที่จัดเตรียมไว้สำหรับการฝังกลบโดยเฉพาะ และมีการวางระบบต่างๆ เพื่อป้องกันมิให้มีการปลดปล่อยมลสารต่างๆออกสู่พื้นที่ภายนอก แล้วใช้เครื่องจักรกลเกลี่ยและบดอัดให้ยุบตัวลง หลังจากนั้นใช้ดินกลบทับและบดอัดให้แน่นอีกครั้ง เป็นลักษณะนี้จนเต็มพื้นที่ฝังกลบ เพื่อป้องกันปัญหาในด้านกลิ่น แมลง สัตว์พาหะ น้ำฝนชะล้างขยะมูลฝอย และเหตุรำคาญอื่นๆ



## ๕. การบริหารจัดการ

➢ มีการกำหนดพื้นที่หน้างานในการกำจัดมูลฝอยในสภาวะปกติ และกรณีฉุกเฉิน คือ ในสภาวะปกติ จะฝังกลบตามแนวชั้นการฝังกลบที่กำหนดไว้ โดยจะกันพื้นที่ส่วนหน้าบางส่วนไว้เพื่อกรณีฉุกเฉิน เช่น ช่วงฝนตกหนัก จนวนรถเก็บขนมูลฝอยไม่สามารถเข้าในพื้นที่ปฏิบัติงานปกติได้

➢ มีการกำหนดพื้นที่ภายในบริเวณบ่อฝังกลบขยะแยกต่างหาก สำหรับฝังกลบขยะที่มาจากชายหาด รวมทั้งขยะจำพวกกิ่งไม้ ที่นอน โซฟา ฯลฯ ที่ไม่ส่งผลกระทบต่อสิ่งแวดล้อม

➢ มีเจ้าหน้าที่ประจำสถานที่และผู้ควบคุมดูแลงานกำจัดมูลฝอยที่มีประสบการณ์ และควบคุมกำกับดูแลงานกำจัดมูลฝอยอย่างสม่ำเสมอ

➢ มีการบดอัดมูลฝอยให้มีความหนาแน่นไม่น้อยกว่า ๕๕๐ กก./ลบ.ม. (ทั้งนี้ขึ้นกับลักษณะของมูลฝอย และสภาพอากาศ) และกลบทับมูลฝอยด้วยดินโดยมีความหนาของชั้นดินกลบทับรายวัน เท่ากับ ๐.๓๐ ม. และชั้นสุดท้ายกลบทับด้วยดินหนา ๐.๖๐ ม.

➢ เทศบาลเมืองแสนสุข ไม่มีนโยบายให้ประชาชนหรือบุคคลใดเข้าภายในศูนย์ฯ เพื่อดำเนินการคัดแยกและคัดแยกมูลฝอยในสถานที่กำจัด

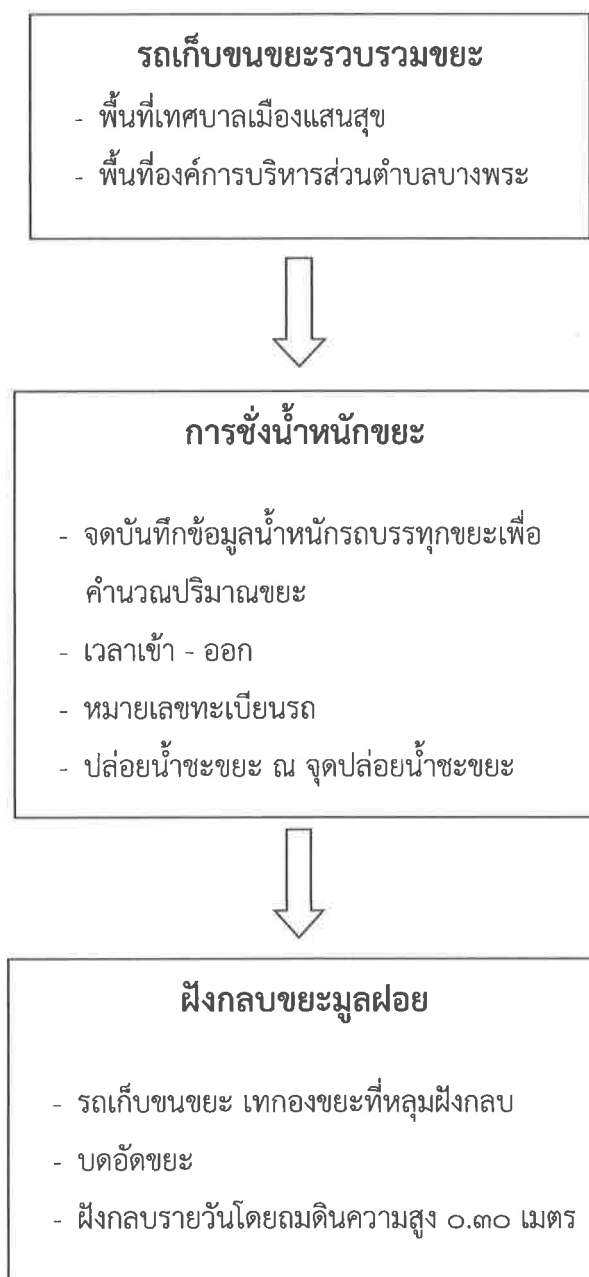
➢ กำหนดและควบคุมเวลาเข้า-ออกสถานที่กำจัดมูลฝอยของรถบรรทุกเก็บขนมูลฝอย ตั้งแต่ ๘.๓๐ น. - ๑๘.๐๐ น. และห้ามบุคคลภายนอกเข้าในศูนย์กำจัดขยะมูลฝอยอย่างชัดเจน มีทางเข้า-ออกได้ทางเดียว หลังเลิกงานจะปิดประตูรั้ว และมียามรักษาความปลอดภัย ดูแลและตรวจสอบความเรียบร้อยของศูนย์ฯ

➢ จัดบันทึกข้อมูล ได้แก่ ปริมาณมูลฝอย รายละเอียดรถเก็บขนมูลฝอยที่เข้าสู่สถานที่ ปัญหาที่เกิดขึ้นระหว่างการดำเนินงาน (เช่น เครื่องจักรกลเสีย ฝนตกและไม่ได้กลบทับด้วยดิน ฯลฯ) ทุกวัน

➢ ตรวจสอบความพร้อมของเครื่องจักรกลก่อนการใช้งาน และบันทึกการใช้รถ/ควบคุมการตรวจเช็คเครื่องจักรประจำวัน

## ๖. ผังแสดงกระบวนการกำจัดขยะมูลฝอย

### ๖.๑ การกำจัดขยะมูลฝอยใหม่



๗. ปริมาณขยะมูลฝอยที่เข้ากำจัด ณ ศูนย์กำจัดขยะมูลฝอยเทศบาลเมืองแสนสุข

๗.๑ ปริมาณขยะได้รับการฝังกลบ ปี พ.ศ. ๒๕๔๒ - ๒๕๖๕

ปี พ.ศ.	ปริมาณขยะ (ตัน)	แหล่งที่มาของขยะ
๒๕๔๒	-	ไม่มีข้อมูล
๒๕๔๓	-	ไม่มีข้อมูล
๒๕๔๔	๕๔,๖๔๑	ทต.แสนสุข/ ทต.อ่างศิลา/ ทต.บางทราย/ ทต.บางพระ/ อบต.เสม็ด/ อบต.บางพระ/ อบต.ห้วยกะปิ และทต.บ้านสวน
๒๕๔๕	๕๘,๗๗๒	ทต.แสนสุข/ ทต.อ่างศิลา/ ทต.บางทราย/ ทต.บางพระ/ อบต.เสม็ด/ อบต.บางพระ/ อบต.ห้วยกะปิ และทต.บ้านสวน
๒๕๔๖	๖๕,๗๙๐	ทต.แสนสุข/ ทต.อ่างศิลา/ ทต.บางทราย/ ทต.บางพระ/ อบต.เสม็ด/ อบต.บางพระ/ อบต.ห้วยกะปิ/ ทต.บ้านสวน และ อบต.ดอนหัวฬ่อ
๒๕๔๗	๗๒,๑๑๙	ทต.แสนสุข/ ทต.อ่างศิลา/ ทต.บางทราย/ ทต.บางพระ/ อบต.เสม็ด/ อบต.บางพระ/ อบต.ห้วยกะปิ/ ทต.บ้านสวน และ อบต.ดอนหัวฬ่อ
๒๕๔๘	๕,๕๘๐	ทม.แสนสุข เฉพาะขยะตอนเย็นวันละ ๑ - ๒ เที่ยว ที่เหลือทิ้งที่ อบจ. ชลบุรี
๒๕๔๙	๙,๒๗๙	ทม.แสนสุข เฉพาะขยะตอนเย็นวันละ ๑ - ๒ เที่ยว ที่เหลือทิ้งที่ อบจ. ชลบุรี เริ่มกลับมาทิ้งที่บ่อของแสนสุขทั้งหมด เมื่อ ๙ กันยายน ๒๕๔๙
๒๕๕๐	๒๘,๐๔๑	ทม.แสนสุข/ อบต.บางพระ
๒๕๕๑	๓๑,๓๕๐	ทม.แสนสุข/ อบต.บางพระ
๒๕๕๒	๓๑,๖๐๗	ทม.แสนสุข/ อบต.บางพระ/ ทต.เหมือง
๒๕๕๓	๓๑,๗๐๓	ทม.แสนสุข/ อบต.บางพระ/ ทต.เหมือง
๒๕๕๔	๒๗,๘๖๕	ทม.แสนสุข/ อบต.บางพระ/ ทต.เหมือง
๒๕๕๕	๒๙,๖๒๓	ทม.แสนสุข/ อบต.บางพระ/ ทต.เหมือง
๒๕๕๖	๓๐,๔๗๓	ทม.แสนสุข/ อบต.บางพระ/ ทต.เหมือง
๒๕๕๗	๓๐,๓๘๕	ทม.แสนสุข/ อบต.บางพระ
๒๕๕๘	๓๔,๓๐๘	ทม.แสนสุข/ อบต.บางพระ (เริ่มนำขยะชายหาดมากำจัดที่ศูนย์ฯ เดือนกรกฎาคม ๒๕๕๙)
๒๕๕๙	๓๕,๓๔๘	ทม.แสนสุข/ อบต.บางพระ
๒๕๖๐	๔๘,๒๕๗	ทม.แสนสุข/ อบต.บางพระ
๒๕๖๑	๕๓,๐๖๔	ทม.แสนสุข/ อบต.บางพระ
๒๕๖๒	๕๔,๑๒๙	ทม.แสนสุข/ อบต.บางพระ
๒๕๖๓	๔๘,๙๕๑	ทม.แสนสุข/ อบต.บางพระ
๒๕๖๔	๔๘,๙๒๗	ทม.แสนสุข/ อบต.บางพระ
๒๕๖๕	๕๒,๒๒๓	ทม.แสนสุข/ อบต.บางพระ
<b>รวม</b>	<b>๘๘๒,๔๓๕</b>	* ข้อมูลถึงเดือนพฤศจิกายน ๒๕๖๕

๗.๒ ปริมาณขยะแยกรายบ่อฝังกลบ

บ่อฝังกลบ	ปริมาณขยะ (ตัน)	ระยะเวลาดำเนินการ	หน่วยงานที่นำขยะมากำจัด
บ่อฝังกลบที่ ๑ (๑๙ ไร่) (๒๘,๑๕๔.๒๘ ตร.ม.) <b>รวม ๑๗๒,๑๙๔ ตัน</b>	๑๑๓,๔๑๓	ธ.ค. ๕๒ - ธ.ค. ๕๕	ทต.แสนสุข/ ทต.อ่างศิลา/ ทต.บางทราย/ ทต.บางพระ/ อบต.เสม็ด/ อบต.บางพระ/ อบต.ห้วยกะปิ และทต.บ้านสวน
	๑,๙๓๕	๑๖ ก.ย. ๖๔ - ๓๐ ก.ย. ๖๔	ทม.แสนสุข/ อบต.บางพระ
	๕๖,๘๔๖	๑ ต.ค. ๖๔ - ๓๐ ก.ย. ๖๕	ทม.แสนสุข/ อบต.บางพระ
บ่อฝังกลบที่ ๒ (๒๒ ไร่) (๒๒,๙๘๑.๗๗ ตร.ม.) <b>รวม ๑๖๕,๙๑๕ ตัน</b>	๑๐๒,๔๖๑	ม.ค. ๕๖ - มี.ย ๕๗	ทต.แสนสุข/ ทต.อ่างศิลา/ ทต.บางทราย/ ทต.บางพระ/อบต.เสม็ด/ อบต.บางพระ/อบต.ห้วยกะปิ/ทต.บ้านสวน และ อบต.ดอนหัวฬ่อ
	๕๗,๖๑๕	๑ มี.ย. ๖๒ - ๒๑ ก.ค. ๖๓	ทม.แสนสุข/ อบต.บางพระ
	๕,๗๓๘	๑๕ ม.ค. ๖๔ - ก.พ. ๖๔	ทม.แสนสุข/ อบต.บางพระ
	๑๐๑	๒๓ ก.ย.๖๔	ทม.แสนสุข/ อบต.บางพระ
บ่อฝังกลบที่ ๓ (๒ ไร่) (๖,๙๙๓.๔๘ ตร.ม.) <b>รวม ๖๔,๘๘๐ ตัน</b>	๔๓,๑๘๘	ก.ค. ๕๗ - ส.ค. ๕๙	ทม.แสนสุข/ อบต.บางพระ
	๗๔๒	๑๓ ม.ค. ๖๐ - ๑๘ ม.ค.๖๐	ทม.แสนสุข/ อบต.บางพระ
	๑,๖๘๗	๓๐ มี.ค. ๖๐ - ๑๑ เม.ย.๖๐	ทม.แสนสุข/ อบต.บางพระ
	๓,๓๖๒	๒๐ พ.ค. ๖๐ - ๑๑ มี.ย. ๖๐	ทม.แสนสุข/ อบต.บางพระ
	๒,๖๘๒	๑๕ ก.ค. ๖๐ - ๓๐ ก.ย.๖๐	ทม.แสนสุข/ อบต.บางพระ
	๙,๒๑๔	๒๕ ส.ค. ๖๐ - ๙ ก.ย. ๖๑	ทม.แสนสุข/ อบต.บางพระ
	๔,๐๐๕	๑๒ ก.พ. ๖๒ - ๑๐ มี.ค. ๖๒	ทม.แสนสุข/ อบต.บางพระ
บ่อฝังกลบที่ ๔ (๙ ไร่) (๑๒,๔๒๐.๗๐ ตร.ม.)	๔๕,๘๑๕	ก.ย. ๕๙ - มี.ค. ๕๑	ทม.แสนสุข/ อบต.บางพระ
บ่อฝังกลบที่ ๕ (๙ ไร่) (๒๐,๓๘๖.๒๙ ตร.ม.)	๕๘,๘๘๓	เม.ย. ๕๑ - มี.ค. ๕๓	ทม.แสนสุข/ อบต.บางพระ และ ทต.เหมือง
บ่อฝังกลบที่ ๖ (๒๐ ไร่) (๓๒,๔๐๙.๐๐ ตร.ม.) <b>รวม ๔๐๒,๖๑๕ ตัน</b>	๑๒๓,๒๕๔	เม.ย. ๕๓ - ก.ย. ๕๖	ทม.แสนสุข/ อบต.บางพระ และ ทต.เหมือง
	๑๓๓,๓๒๓	ต.ค. ๕๖ - ๑๒ ม.ค. ๖๐	ทม.แสนสุข/ อบต.บางพระ
	๘,๔๖๙	๑๙ ม.ค.๖๐ - ๒๙ มี.ค. ๖๐	ทม.แสนสุข/ อบต.บางพระ
	๕,๒๐๐	๑๒ เม.ย.๖๐ - ๑๙ พ.ค. ๖๐	ทม.แสนสุข/ อบต.บางพระ
	๔,๔๒๓	๑๒ มี.ย.๖๐ - ๑๔ ก.ค. ๖๐	ทม.แสนสุข/ อบต.บางพระ
	๓๙,๖๖๔	๒๕ ส.ค.๖๐ - ๙ ก.ย.๖๑	ทม.แสนสุข/ อบต.บางพระ
	๘,๕๗๑	๑๑ ธ.ค. ๖๑ - ๑๑ ก.พ.๖๒	ทม.แสนสุข/ อบต.บางพระ
	๑๒,๖๑๑	๑๑ มี.ค. ๖๒ - ๓๑ พ.ค. ๖๒	ทม.แสนสุข/ อบต.บางพระ
	๒๔,๕๘๖	๒๒ ก.ค. ๖๓- ๑๔ ม.ค. ๖๔	ทม.แสนสุข/ อบต.บางพระ
	๑๔,๖๕๐	ต.ค. ๖๓ - ๑๕ ม.ค. ๖๔	ทม.แสนสุข/ อบต.บางพระ
	๒๗๘๖๔	มี.ค. ๖๔ - ๑๕ ก.ย. ๖๔	ทม.แสนสุข/ อบต.บางพระ



ปริมาณขยะได้รับการฝังกลบ ปีงบประมาณ พ.ศ. ๒๕๖๕ (แยกรายหน่วยงาน)

เดือน/ ปี	ปริมาณขยะที่ฝังกลบ (ตัน)	
	ทม.แสนสุข	อบต.บางพระ
ตุลาคม ๒๕๖๔	๓,๕๑๙.๘๑	๑,๐๙๓.๔๔
พฤศจิกายน ๒๕๖๔	๓,๓๒๙.๓๖	๑,๓๒๒.๐๕
ธันวาคม ๒๕๖๔	๓,๒๕๘.๕๘	๑,๓๐๔.๗๔
มกราคม ๒๕๖๕	๓,๐๙๑.๒๙	๑,๒๘๑.๗๓
กุมภาพันธ์ ๒๕๖๕	๒,๙๖๐.๐๕	๑,๑๘๖.๙๒
มีนาคม ๒๕๖๕	๓,๒๑๒.๗๓	๑,๒๓๓.๙๔
เมษายน ๒๕๖๕	๓,๓๐๖.๓๘	๑,๒๐๗.๐๖
พฤษภาคม ๒๕๖๕	๓,๗๖๑.๓๓	๑,๓๘๕.๔๑
มิถุนายน ๒๕๖๕	๓,๓๖๑.๑๓	๑,๒๔๒.๙๙
กรกฎาคม ๒๕๖๕	๓,๗๓๕.๖๔	๑,๒๖๔.๒๘
สิงหาคม ๒๕๖๕	๔,๑๑๒.๕๙	๑,๔๑๘.๕๔
กันยายน ๒๕๖๕	๓,๗๓๓.๓๗	๑,๓๓๐.๔๘
<b>รวม</b>	<b>๔๑,๓๘๒.๒๖</b>	<b>๑๕,๒๗๑.๕๘</b>

ข้อมูล ณ วันที่ ๑ ตุลาคม ๒๕๖๕

พื้นที่	ปริมาณขยะ ปีงบประมาณ ๒๕๕๘ (ตันต่อวัน)	ปริมาณขยะ ปีงบประมาณ ๒๕๕๙ (ตันต่อวัน)	ปริมาณขยะ ปีงบประมาณ ๒๕๖๐ (ตันต่อวัน)
พื้นที่เทศบาลเมืองแสนสุข	๙๒	๙๖	๑๐๔
พื้นที่ อบต.บางพระ	๒๒	๒๒	๒๔
<b>รวมขยะที่นำมากำจัด</b>	<b>๑๑๔</b>	<b>๑๑๘</b>	<b>๑๒๘</b>

พื้นที่	ปริมาณขยะ ปีงบประมาณ ๒๕๖๑ (ตันต่อวัน)	ปริมาณขยะ ปีงบประมาณ ๒๕๖๒ (ตันต่อวัน)	ปริมาณขยะ ปีงบประมาณ ๒๕๖๓ (ตันต่อวัน)
พื้นที่เทศบาลเมืองแสนสุข	๑๐๙	๑๑๒	๑๐๖
พื้นที่ อบต.บางพระ	๓๓	๓๗	๒๘
<b>รวมขยะที่นำมากำจัด</b>	<b>๑๔๒</b>	<b>๑๔๙</b>	<b>๑๓๔</b>

พื้นที่	ปริมาณขยะ ปีงบประมาณ ๒๕๖๔ (ตันต่อวัน)	ปริมาณขยะ ปีงบประมาณ ๒๕๖๕ (ตันต่อวัน)	
พื้นที่เทศบาลเมืองแสนสุข	๑๐๕	๑๑๓	
พื้นที่ อบต.บางพระ	๓๓	๔๒	
<b>รวมขยะที่นำมากำจัด</b>	<b>๑๓๘</b>	<b>๑๕๕</b>	

## ๘. การควบคุมและป้องกันผลกระทบด้านสิ่งแวดล้อม

### ๘.๑ การควบคุมระบบระบายก๊าซ

ก๊าซที่เกิดจากการย่อยสลายของสารอินทรีย์ในขยะมูลฝอยฝังกลบส่วนใหญ่ ได้แก่ ก๊าซคาร์บอนไดออกไซด์ และมีเทน สำหรับก๊าซมีเทนนั้นสามารถติดไฟและอาจเกิดระเบิดได้ จึงต้องมีการควบคุม โดยได้มีการวางท่อระบายก๊าซฝังลงไปยังชั้นฝังกลบขยะมูลฝอย ก๊าซที่เกิดขึ้นจะระบายออกมาตามแนวทางที่วางไว้

### ๘.๒ การควบคุมระบบน้ำเสีย (น้ำชะขยะมูลฝอย)

น้ำชะขยะมูลฝอย (Leachate) หมายถึง ของเหลวที่ไหลซึมออกมาจากหลุมฝังกลบขยะมูลฝอยซึ่งอาจมีตะกอนละเอียดปะปนมาด้วย น้ำชะขยะมูลฝอยนี้มีความสกปรกสูงและอาจปนเปื้อนแหล่งน้ำผิวดินและใต้ดิน จึงต้องควบคุมมิให้น้ำชะขยะมูลฝอยแพร่กระจายไปสู่สิ่งแวดล้อมโดยรอบ โดยเทศบาลเมืองแสนสุขได้ดำเนินการวางระบบกันซึมในบ่อฝังกลบมูลฝอย โดยปูแผ่น HDPE หนา ๑.๕ มิลลิเมตร เพื่อป้องกันการรั่วซึมของน้ำชะขยะมูลฝอยและปูแผ่น Geotextile เพื่อกันแผ่น HDPE ฉีกขาด

### ๘.๓ ระบบบำบัดน้ำเสีย

ระบบบำบัดน้ำเสีย เป็นแบบบ่อปรับเสถียร (Stabilization Pond) ซึ่งประกอบด้วยบ่อแอนแอโรบิก (Anaerobic Pond) ๑ บ่อ บ่อแฟคคัลเททีฟ (Facultative Pond) ๑ บ่อ และบ่อแอโรบิก (Aerobic Pond) ๑ บ่อ

**บ่อแอนแอโรบิก (Anaerobic Pond)** เป็นระบบที่ใช้กำจัดสารอินทรีย์ที่มีความเข้มข้นสูงโดยไม่ต้องใช้ออกซิเจน บ่อนี้จะถูกออกแบบให้มีอัตรารับสารอินทรีย์สูงมาก จนสาหร่ายและการเติมออกซิเจนที่ผิวหน้าไม่สามารถผลิตและป้อนออกซิเจนได้ทัน ทำให้เกิดสภาพไร้ออกซิเจนละลายน้ำภายในบ่อ จึงเหมาะกับน้ำเสียที่มีสารอินทรีย์และปริมาณของแข็งสูง เนื่องจากของแข็งจะตกลงสู่ก้นบ่อและถูกย่อยสลายแบบแอนแอโรบิก น้ำเสียส่วนที่ผ่านการบำบัดจากบ่อนี้จะระบายต่อไปยังบ่อแฟคคัลเททีฟ (Facultative Pond) เพื่อบำบัดต่อไป

**บ่อแฟคคัลเททีฟ (Facultative Pond)** ภายในบ่อมีลักษณะการทำงานแบ่งเป็น ๒ ส่วน คือ ส่วนบนของบ่อเป็นแบบแอโรบิก ใ้รับออกซิเจนจากการถ่ายเทอากาศที่บริเวณผิวหน้าและจากการสังเคราะห์แสงของสาหร่าย และส่วนล่างของบ่ออยู่ในสภาพแอนแอโรบิก บ่อแฟคคัลเททีฟนี้โดยปกติแล้วจะรับน้ำเสียจากที่ผ่านการบำบัดขั้นต้นมาก่อน กระบวนการบำบัดที่เกิดขึ้นในบ่อแฟคคัลเททีฟ เรียกว่า การทำความสะอาดตัวเอง (Self-Purification) สารอินทรีย์ที่อยู่ในน้ำจะถูกย่อยสลายโดยจุลินทรีย์ประเภทที่ใช้ออกซิเจน (Aerobic Bacteria) เพื่อเป็นอาหารและสำหรับการสร้างเซลล์ใหม่และเป็นพลังงาน โดยใช้ออกซิเจนที่ได้จากการสังเคราะห์แสงของสาหร่ายที่อยู่ในบ่อส่วนบน สำหรับบ่อส่วนล่างจนถึงก้นบ่อซึ่งแสงแดดส่องไม่ถึง จะมีปริมาณออกซิเจนต่ำ จนเกิดสภาวะไร้ออกซิเจน (Anaerobic Condition) และมีจุลินทรีย์ประเภทไม่ใช้ออกซิเจน (Anaerobic Bacteria) ทำหน้าที่ย่อยสลายสารอินทรีย์และแปรสภาพเป็นก๊าซเช่นเดียวกับบ่อแอนแอโรบิก แต่ก๊าซที่ลอยขึ้นมาจะถูกออกซิไดซ์โดยออกซิเจนที่อยู่ช่วงบนของบ่อทำให้ไม่เกิดกลิ่นเหม็น

**บ่อแอโรบิก (Aerobic Pond)** เป็นบ่อที่มีแบคทีเรียและสาหร่ายแขวนลอยอยู่ เป็นบ่อที่มีความลึกไม่มากนักเพื่อให้ออกซิเจนกระจายทั่วทั้งบ่อและมีสภาพเป็นแอโรบิกตลอดความลึก โดยอาศัยออกซิเจนจากการสังเคราะห์แสงของสาหร่าย และการเติมอากาศที่ผิวหน้า และยังสามารถฆ่าเชื้อโรคได้ส่วนหนึ่งโดยอาศัยแสงแดดอีกด้วย



#### ๘.๔ การป้องกันผลกระทบด้านสิ่งแวดล้อม

- มีบ่อติดตามตรวจสอบคุณภาพน้ำใต้ดินในบริเวณสถานที่ฝังกลบมูลฝอย จำนวนทั้งสิ้น ๒ บ่อ เป็นของกรมทรัพยากรน้ำบาดาล จำนวน ๒ บ่อ (บ่อของศูนย์กำจัดขยะมูลฝอย จำนวน ๒ บ่อ ชำรุดไม่สามารถใช้งานได้)
- จัดทำรั้วลวดหนามล้อมรอบอาณาบริเวณพื้นที่กำจัดมูลฝอย และห้ามมิให้บุคคลภายนอกเข้าไปในศูนย์กำจัดมูลฝอยของเทศบาลเมืองแสนสุขโดยมิได้รับอนุญาต
- ปลูกต้นไม้เป็นแนวกันชนรอบพื้นที่กำจัดมูลฝอย
- ติดตั้งตาข่ายดักบริเวณทิศทางท้ายลมในด้านที่อาจเกิดการปลิวของมูลฝอย
- มีมาตรการและการดำเนินการป้องกันเหตุรำคาญด้านกลิ่น ทัศนอุจาด แสงสว่าง เช่น การพ่นน้ำ สกัดชีวภาพ การกลบทับด้วยดินทุกวัน



#### ๘.๕ การเฝ้าระวังผลกระทบจากการดำเนินงาน

- ดำเนินการตรวจวิเคราะห์คุณภาพน้ำใต้ดิน น้ำทิ้งที่ผ่านการบำบัด และลำคลองสาธารณะบริเวณใกล้เคียง ปีละ ๔ ครั้ง
- ดำเนินการตรวจสอบสุขภาพให้กับผู้ที่ปฏิบัติงาน ณ ศูนย์กำจัดขยะมูลฝอย และประชาชนที่อาศัยอยู่ใกล้เคียงกับของศูนย์กำจัดขยะมูลฝอยตามโครงการติดตามและเฝ้าระวังผลกระทบด้านสุขภาพอนามัยจากการทำงานของศูนย์กำจัดขยะมูลฝอย เป็นประจำทุกปี แต่เนื่องด้วยสถานการณ์การแพร่ระบาดของโรคติดเชื้อไวรัสโคโรนา (โควิด ๑๙) ในประเทศไทย และจังหวัดชลบุรีจัดเป็นพื้นที่ที่มีความเสี่ยงต่อการแพร่ระบาดของโรค ดังนั้นในปีนี้ได้เลื่อนการจัดโครงการดังกล่าวออกไปอย่างไม่มีกำหนด

๙. สรุปผลการดำเนินงานที่สำคัญภายในปีงบประมาณ พ.ศ. ๒๕๖๕

รายละเอียด	ภาพการดำเนินการ	
<p>- การฝังกลบขยะมูลฝอยของเทศบาลเมืองแสนสุข ๔๑,๓๘๒.๒๖ ตัน ของ อบต.บางพระ ๑๕,๒๗๑.๕๘ ตัน รวมทั้งสิ้น ๕๖,๖๕๓.๘๔ ตัน ที่บ่อฝังกลบขยะมูลฝอยบ่อฝังกลบที่ ๑</p>		
<p>- ดำเนินการตรวจวิเคราะห์คุณภาพน้ำจำนวน ๔ ครั้งต่อปี เพื่อเป็นการเฝ้าระวังและตรวจติดตามคุณภาพน้ำจากศูนย์กำจัดขยะมูลฝอยอย่างต่อเนื่อง และเพื่อให้คุณภาพน้ำเป็นไปตามเกณฑ์มาตรฐาน โดยมีการเก็บตัวอย่างน้ำทั้งหมด ๔ จุด ได้แก่ ๑. สถานีสังเกตการณ์ระดับน้ำและคุณภาพน้ำบาดาล, ๒. บ่อรวบรวม, ๓. บ่อบำบัดสุดท้าย, ๔. ลำคลองสาธารณะ ๑, ๕. ลำคลองสาธารณะ ๒ และ ๖. บ่อรวบรวมน้ำฝนผลการตรวจวิเคราะห์คุณภาพน้ำของศูนย์กำจัดขยะมูลฝอย พบว่า คุณภาพน้ำของศูนย์กำจัดขยะมูลฝอยเทศบาล ร้อยละ ๕๘ มีค่าเป็นไปตามเกณฑ์มาตรฐาน</p>		

๙. สรุปผลการดำเนินงานที่สำคัญภายในปีงบประมาณ พ.ศ. ๒๕๖๕ (ต่อ)

รายละเอียด	ภาพการดำเนินการ	
<p>- บริษัท ๗๘๙ สตูดิโอ แอนด์ แอดเวอร์ไทซิ่ง จำกัด เข้าดำเนินการติดตั้งป้ายต่างๆ จำนวน ๑๒ ป้ายภายในศูนย์กำจัดขยะมูลฝอยเทศบาลเมืองแสนสุข (กุมภาพันธ์ ๒๕๖๕)</p>		
<p>- ดำเนินการปรับพื้นที่ด้านข้างของบ่อฝังกลบระยะที่ ๑ ทำเป็นถนนสำหรับให้รถขนขยะขับเข้า-ออก เพื่อให้การบริหารจัดการหน้างานทำได้ง่ายและคล่องตัวมากขึ้น (มีนาคม ๒๕๖๕)</p>		
<p>- ทาสีกันสนิมที่ตัวเครื่องชั่งน้ำหนัก - ทดลองการปลูกผักตบชวา ที่บ่อบำบัดน้ำชะขยะที่ ๓ - ดำเนินการระบายน้ำขังที่พื้นบ่อฝังกลบขยะระยะที่ ๑ และลอกวางระบายบริเวณด้านหน้าศูนย์บริหารสุนัขจรจัด - ดำเนินการปรับพื้นที่โดยการย้ายกองหิน ที่บ่อฝังกลบระยะที่ ๓ - ดำเนินการทาสีพื้นทางขึ้น-ลงเครื่องชั่งน้ำหนัก (พฤษภาคม ๒๕๖๕)</p>		

๙. สรุปผลการดำเนินงานที่สำคัญภายในปีงบประมาณ พ.ศ. ๒๕๖๕ (ต่อ)

รายละเอียด	ภาพการดำเนินการ	
<p>- บริษัท เมคคานิคอล เอ็นจิเนียริ่ง จำกัด (สำนักงานใหญ่) พร้อมเจ้าหน้าที่ศูนย์ซึ่งตวงวัดภาคตะวันออก (ชลบุรี) เข้าตรวจสอบและรับรองเครื่องซึ่ง ณ ศูนย์กำจัดขยะมูลฝอยเทศบาลเมืองแสนสุขเรียบร้อยแล้ว</p> <p>- เก็บขยะและทำความสะอาดผิวถนนด้านหลังอาคารซึ่งน้ำหนัก</p> <p>- ดำเนินการระบายน้ำซึ่งที่พื้นที่บ่อฝังกลบขยะ และลอกรางระบายบริเวณด้านหน้าศูนย์บริหารสุขจรจัด (มิถุนายน ๒๕๖๕)</p>		
<p>- สูบระบายน้ำซึ่งในพื้นที่บ่อฝังกลบขยะ และดูดตะกอนดินทรายในร่องระบายน้ำด้านหน้าบ่อบำบัดน้ำเสียที่ ๕ (กรกฎาคม ๒๕๖๕)</p>		
<p>- ดำเนินการปรับพื้นที่บริเวณด้านข้างกำแพงของศูนย์กำจัดขยะมูลฝอยเทศบาลเมืองแสนสุข (กันยายน ๒๕๖๕)</p>		
<p>- ดำเนินการยึดโยงเครื่องเติมอากาศ ในบ่อบำบัดน้ำเสีย บ่อที่ ๑ (กันยายน ๒๕๖๕)</p>		

ภาพการดำเนินงานภายในศูนย์กำจัดขยะมูลฝอยเทศบาลเมืองแสนสุข (จัดซื้อครุภัณฑ์)

รายละเอียด	ภาพการดำเนินการ
<p>๑. ครุภัณฑ์ไฟฟ้าและวิทยุ</p> <ul style="list-style-type: none"> <li>- ตู้ชาร์จแบตเตอรี่ ขนาดไม่น้อยกว่า ๑๐๐ แอมป์ ใช้ได้ทั้งแบตเตอรี่น้ำและแบตเตอรี่แห้ง</li> <li>- ปรับความเร็วในการชาร์จได้ไม่น้อยกว่า ๑๐ สเต็ป จำนวน ๒ เครื่อง</li> </ul>	
<p>๒. ครุภัณฑ์โรงงาน</p> <ul style="list-style-type: none"> <li>- ส่วนโรตารี ๓ ระบบ</li> <li>- กำลังไฟไม่น้อยกว่า ๗๘๐ วัตต์</li> <li>- ความเร็วรอบสูงสุดได้ถึง ๑๑,๐๐๐ รอบต่อนาที</li> <li>- อัตราเจาะกระแทกสูงสุดไม่เกิน ๔,๕๐๐ รอบต่อนาที</li> <li>- จำนวน ๒ เครื่อง</li> </ul>	
<ul style="list-style-type: none"> <li>- เครื่องเจียไฟฟ้า ขนาดไม่น้อยกว่า ๔ นิ้ว ขับด้วยมอเตอร์ไฟฟ้า</li> <li>- ขนาดไม่น้อยกว่า ๗๑๐ วัตต์</li> <li>- ความเร็วรอบไม่น้อยกว่า ๑๐,๐๐๐ รอบต่อนาที</li> <li>- จำนวน ๒ เครื่อง</li> </ul>	
<ul style="list-style-type: none"> <li>- บล็อกไร้สาย ขนาดแกนยึดบล็อก 3/4 นิ้ว แรงดันไฟแบตเตอรี่ไม่น้อยกว่า ๑๘ โวลต์ แรงบิดสูงสุดได้ถึง ๑,๐๕๐ นิวตันเมตร</li> <li>- จำนวน ๑ เครื่อง</li> </ul>	

ภาพการดำเนินงานภายในศูนย์กำจัดขยะมูลฝอยเทศบาลเมืองแสนสุข (จัดซื้อครุภัณฑ์) (ต่อ)

รายละเอียด	ภาพการดำเนินการ
<p>๓. ครุภัณฑ์งานบ้านงานครัว</p> <p>- เครื่องตัดแต่งพุ่มไม้ ขนาดไม่น้อยกว่า ๒๒ นิ้ว เป็นเครื่องตัดแต่งพุ่มไม้ชนิดใช้เครื่องยนต์แบบมือถือ ใช้เครื่องยนต์เบนซิน ๑ สูบ ๒ จังหวะ ความจุกระบอกสูบขนาดไม่น้อยกว่า ๒๑ ซีซี เครื่องยนต์ขนาดไม่น้อยกว่า ๐.๘ แรงม้า ใบมีดตัดขนาดไม่น้อยกว่า ๒๒ นิ้ว ใบมีดตัดสามารถใช้ได้ ๒ ด้าน จำนวน ๒ เครื่อง</p>	

๑๐. ปัญหา อุปสรรคในการดำเนินงาน และข้อเสนอแนะ

ปัญหาและอุปสรรค	ข้อเสนอแนะ/แนวทางแก้ไข
<p>๑. พื้นที่บ่อฝังกลบขยะที่มีอยู่ได้ดำเนินการฝังกลบขยะมูลฝอยเต็มประสิทธิภาพแล้ว</p>	<p>- หมุนเวียนใช้พื้นที่บ่อฝังกลบขยะและเพิ่มการบดอัดขยะให้นานขึ้น เพื่อช่วยให้ขยะฝังกลบได้มากขึ้น</p> <p>- เปิดบ่อฝังกลบที่ ๔ และ ๕ เพื่อนำดินมาใช้สำหรับการฝังกลบขยะใหม่</p> <p>- ได้นำดินและนำสารปรับปรุงดินจากบ่อฝังกลบขยะที่ ๔, ๕ และ ๖ กลับมาใช้ฝังกลบ</p>
<p>๒. ปัจจุบันใช้บ่อฝังกลบขยะที่ ๑ ในการฝังกลบขยะในแต่ละวัน (ดำเนินการรื้อร่อนขยะเก่าออกจากพื้นที่แล้วทำให้มีพื้นที่ในการฝังกลบขยะใหม่)</p>	
<p>๓. ดินที่ใช้ในการฝังกลบไม่เพียงพอ</p>	