

Hållbarhetsrapport 2020

VI BEHÖVER ALLA TÄNKA STÖRRE

Hållbarhet är ett begrepp med många dimensioner. Bilden med de tre cirkarna illustrerar tydligt hur vi på Börjessons ser på Hållbarhet – allt hänger samman via gemensamma beröringspunkter. Och genom den insikten styr vi stadigt mot våra hållbarhetsmål i allt vi gör inom hela koncernen.

Börjessons har förstärkt sin kurs mot hållbara lösningar genom att titta på helheten av de ekonomiska-, sociala- och miljömässiga effekter vår verksamhet skapar. Det är när vi kombinerar de tre cirkarna på bästa sätt som vi effektivast rör oss mot vår målsättning – en hållbar och ansvarstagande verksamhet för allas vår framtid. Börjessons ledord är *service, kunskap och trygghet* – en beskrivning av vad man kan vänta sig av oss som kund, medarbetare och omvärld. Också när det gäller vårt arbete för en hållbar framtid. Vi agerar långsiktigt och lokalt med trygghet och kunskap som grund.

Börjessons vision är att vara en kunnig, ansvarstagande och handlingskraftig del av lösningarna i såväl det korta som det långa perspektivet när det gäller Hållbarhet.

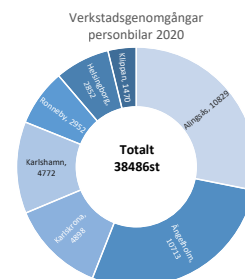


NYCKELTAL 2020

Antal sålda fordon och antal verkstadsgenomgångar är två viktiga nyckeltal för att förstå Börjesson-koncernens storlek och omfattning. Verkstadsgenomgångar visar hur många fordon som passerat genom våra verkstäder under året. Vi har även valt att mäta andel sålda "miljöfordon" - ett högtintressant resultat för en fordonsbransch i förändring.

PERSONBILAR

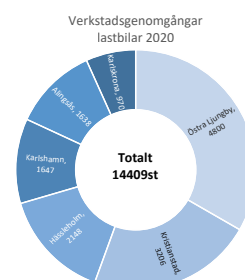
	Antal sålda fordon	Hybrid	EI	"Miljöfordon"	Verkstadsgenomgångar
Alingsås	1.236	131	165	24 %	10.829 fordon
Blekinge	782	48	71	15 %	12.622 fordon
Skåne	1.523	112	171	19 %	15.035 fordon
Totalt	3.541				



LASTBILAR

	Antal sålda fordon	Verkstadsgenomgångar
Östra Ljungby	70	4.800 fordon
Östra Skåne	47	5.354 fordon
Alingsås	12	1.638 fordon
Blekinge	20	2.616 fordon
Totalt	149	

Av 149 sålda lastbilar går ca. 30 % på RME och alla fordon kan köras på HVO. När fordonet körs på HVO reduceras CO₂-utsläppen med 80 %.



MILJÖMÄSSIG HÅLLBARHET

Fordonsbranschens miljöpåverkan är stor och Börjessons ser det som viktigt att arbeta mot ett mer miljömässigt hållbart samhälle. Vi följer svensk lagstiftning och är certifierade enligt ISO14001 och ISO9001 vilket ger en grund för ett strukturerat miljöarbete.

Börjessons följer även krav och riktlinjer som kommer från våra generalagenter Scania Sverige AB och Volkswagen Group Sverige. Utvecklingen går snabbt fram gällande nya modeller för el- och hybridbilar samt även när

det gäller alternativa bränslen, som exempelvis naturgas, biogas, etanol, HVO och RME för lastbilar.

Börjessons arbetar med miljöfrågor inom områdena digitalisering, energieffektivisering, inköp, kemikaliehantering, återvinning samt att öka kunskap och medvetenhet inom miljöområdet. Inom området återvinning, arbetar vi aktivt med avfall internt genom källsortering, avfallsminimering samt återanvändning av komponenter och begagnade delar. Det avfall som skickas iväg

går övervägande till materialåtervinning och energiåtervinning.

Vi arbetar aktivt med miljömål och löpande med miljöförbättringar, både stora och små, på våra anläggningar.

Alla våra beslut, stora som små, påverkar klimatet, ekosystemen och naturresurserna. Om vi tar hänsyn till livscykelperspektivet i så många beslut som möjligt, kan vi uppnå och behålla en miljömässig hållbarhet. Så tänk till lite före – så blir det bättre efter.

Smarta lösningar vid nybyggnation

Som stor arbetsgivare inom fordonsbranschen krävs självklart stora lokaler för många olika användningsområden. Det kan vara allt från säljaren som skall kunna ha ett trevligt kundmöte till ett oljebyte i en verkstadsgrop som skall göras så smidigt och säkert som möjligt för teknikern.

Börjesson-koncernen har 22 fastigheter och i stort sett hela tiden finns minst ett nytt byggprojekt på agendan. Vid upphandling av entreprenör sker detta enligt gällande lagkrav för miljö- och arbetsrätt. Vi har i dag ingen uttalad hållbarhetspolicy för byggprojekt, men i varje steg gäller "sunt bond-förnuft".

Där det uppkommer ett val så väljer vi alltid den lösning som är bäst ur ett långsiktigt perspektiv både vad gäller ekonomi och miljö. När vi inventerar våra senaste byggprojekt så hittar vi flera smarta lösningar som på ett eller annat sätt leder till miljömässig hållbarhet och är fina exempel som gör oss stolta.

Audihallen i Karlskrona

Yta: 800 m² Byggdes: 2019

LED-belysning och recirkulerande fläktsystem där man tar tillvara på värmen.



Skadeverkstad i Ronneby

Yta: 550 m² Renoverades: 2019

Golvet är omslipat ett antal gånger och specialbehandlat vilket gör att det inte binder damm och ger ett ljusare golv samt mindre partiklar i luften, med tanke på all slipning i spackel och färg.



Lastbilsverkstad i Kristianstad

Yta: 2.600 m² Byggdes: 2018

Invallning från oljor och spillolja sker med hjälp av servicegroparna. Det innebär att om olyckan är framme så håller vi miljöspill inom en säker och begränsad yta för uppsamling och korrekt hantering. Det ökar säkerheten för att undvika skadlig miljöpåverkan och det är en besparing i både utrymme och kostnader byggnadsmässigt. Även vatten (till exempel när snö och is smälter från fordon som kommer in i verkstaden) samlas upp i vattenmagasin/rännor där det dunstar av med hjälp av golvvärmerna och därmed skickas det inte ut i avloppsvatten/dagvatten ledningarna.



Materialåtervinning tillsammans med Scania Begagnade Reservdelar

Börjessons samarbete med Scania begagnade reservdelar, som håller till i Hovsjö i utkanten av Södertälje, innebär många fördelar. Där har man byggt upp en anläggning för att ta hand om fordon som kan demonteras och återanvändas. Artiklar och komponenter kvalitetsssäkras innan de läggs in i det datasystem som hela Sveriges återförsäljare har tillgång till för ordinarie beställningar. Det gör det enkelt att se om ett begagnat alternativ finns tillgängligt. Begagnade delar distribueras på samma sätt som nya detaljer och kan finnas på verkstaden morgonen efter det att beställningen gjorts.

Skulle det inte finnas en reservdel i Södertälje, som är förstavalet, så har vi på våra sex lastbilsdriftställen även samarbete med lokala monteringsfirmor som hjälper både oss och kunden att välja en begagnad originalartikel till sin reparation.

Materialåtervinning förlänger livscykeln

Att använda begagnade reservdelar i vår produktion sparar inte bara in på mängden avfall som dessa delar annars kunnat bli, det sparar även in på produktionsenergi och råvaror som krävs för att producera nya reservdelar.

Det är därför viktigt för oss att använda begagnade reservdelar när dessa finns att tillgå, självklart med kvalitetskontroll och säkerställande att dessa inte påverkar fordonens skick negativt avseende ålder och slitage.

På personbilsbolagen har vi ett nära samarbete med försäkringsbolagen där vi mäter på andelen begagnade delar. Under 2020 hade vi på våra tre skadeverkstäder i Alingsås, Ronneby och Ängelholm ett genomsnitt på 12 % begagnade delar. I Ängelholm har man valt att fokusera på detta och sätta miljömål på andelen begagnade delar.

Digitalisering sparar resurser

Under våren 2019 gick Börjessonkoncernen över till att ha sin digitala arbetsplats via Office365 och dess molnbaserade tjänster. Vilket, med facit i hand, var i helt rätt tid innan Corona kom.

Vi fick då möjlighet att arbeta och träffas digitalt via Teams och samarbeta kring dokumentation på ett effektivt sätt när pandemin stoppade resor. Sett från ett hållbarhetsperspektiv är det positivt både för de ekonomiska- och miljömässiga aspekterna.

Vi är övertygade om att det digitala arbetsätt som nu etablerats kommer fortsätta samt utvecklas framåt, även efter pandemin, och resor överlag kommer minska med de nya möjligheterna att arbeta digitalt.

I samband med implementeringen av Office365 började vi arkivera arbetsorder digitalt. Detta görs nu på flera av Börjessons driftställen där man ser fördelen att snabbt

kunna söka i arkivet. Det har också medfört att vi nu har satt ett miljömål på att hela arbetsorderprocessen ska ske digitalt, utan några utskrivna kopior av arbetsorder.

Under 2020 implementerades också eDeal för personbilar som innebär att försäljningsprocessen sker helt digitalt, där kunder signerar köpeavtal och ev. finansieringar med BankID. Med detta digitala arbetssätt uppskattar vi att inköp av papper har minskat med cirka 25 %.



100 % EL Volkswagen ID.3 erbjuds som lånebil

När våra kunder på Börjessons Lastbilar är i behov av lånebil så erbjuder vi dem nu att köra någon av våra nya lånebilar som är fyra stycken ID.3. Veldig positivt tycker många kunder som gärna vill prova att köra elbil!

Inom en snar framtid kommer vi också att kunna ladda elbilarna med egenproducerad el från solceller på några av lastbilsbolagets anläggningar. Ett projekt som kommit långt är solcellsinstallationen i Kristianstad. Där kommer vi under våren/sommaren att mer eller mindre fylla vårt anläggningstak med solceller som ska förse vår anläggning med energi. Eventuellt överskott kommer att säljas ut på ordinarie elnät. Näst på tur för installation står med stor sannolikhet Alingsås och Östra Ljungby i nämnd ordning.

0 utsläpp med robotgräsklippare



Eftersom en robotgräsklippare drivs på el finns det inga direkta utsläpp, vilket enligt Husqvarna, bidrar till att avsevärt minska miljöpåverkan. Dessutom jobbar en robotgräsklippare tyst. Klipptechniken med vassa, svängande knivar och den innovativa motorn minskar ljudet avsevärt, vilket möjliggör klippning dygnet runt i ljudkänsliga miljöer.

2020 sålde Börjessons ATV 200 robotgräsklippare jämfört med 40 vanliga 4-takts gräsklippare. Cirka 250 robotgräsklippare vinterförvarades och drygt 300 servades.

Resultatindikatorer 2020

Börjessons har valt att titta på tre resultatindikatorer i förhållande till produktiva timmar istället för omsättning eller antal anställda. Produktiva timmar är ett bra mått på resursförbrukning eftersom det är vid en produktiv timma som avfall, vatten och el förbrukas och uppstår.

Det **brännbara avfallet** vill vi följa då vi ser en möjlighet att påverka mängden.

Vattenbesparande åtgärder, investeringar och ny teknik gör det möjligt för Börjessons att påverka **vattenförbrukningen** och är därför intressant att följa på sikt.

Elförbrukningen ser vi, till skillnad från övriga indikatorer, som positivt med en ökning eftersom det innebär att vårt utbud av elbilar i kombination med fler laddstolpar har lett till ett bättre miljöval hos våra kunder. Börjessons ser det därför som självklart att köpa grön el på samtliga anläggningar. Siffrorna nedan gäller för 2020 och det blir intressant att följa utvecklingen kommande år.

Brännbart avfall

kg/prod h

LASTBILAR

Östra Ljungby	0,39
Kristianstad	0,63
Hässleholm	0,83
Alingsås	0,65
Karlshamn	0,63
Karlskrona	0,67
Totalt	0,57

PERSONBILAR

Alingsås	0,81
Karlshamn	0,29
Karlskrona	0,21
Ronneby	0,88
Ängelholm	0,63
Helsingborg	0,87
Klippan	0,29
Totalt	0,63

DÄCKCENTRUM

Totalt	0,10
---------------	-------------

Vattenförbrukning

m³/prod h

LASTBILAR

Östra Ljungby	0,14
Kristianstad	0,03
Hässleholm	0,17
Alingsås	0,11
Karlshamn	0,05
Karlskrona	0,02
Totalt	0,10

PERSONBILAR

Alingsås	0,06
Karlshamn	0,09
Karlskrona	0,03
Ronneby	0,03
Ängelholm	0,02
Helsingborg	0,06
Klippan	0,01
Totalt	0,04

DÄCKCENTRUM

Totalt	0,03
---------------	-------------

Elförbrukning

kWh/prod h

LASTBILAR

Östra Ljungby	24
Kristianstad	24
Hässleholm	15
Alingsås	34
Karlshamn	14
Karlskrona	15
Totalt	21,97

PERSONBILAR

Alingsås	29
Karlshamn	27
Karlskrona	30
Ronneby	14
Ängelholm	18
Helsingborg	51
Klippan	12
Totalt	24,53

DÄCKCENTRUM

Totalt	10,59
---------------	--------------

LADDPUNKTER

Fram till och med 2020 har Börjessons installerat 89 st laddpunkter på våra anläggningar. Under 2021 planeras det för installation av ännu fler laddpunkter!

SOCIAL HÅLLBARHET

En god arbetsmiljö som tar vara på medarbetarnas olikheter och värnar om deras välmående är centralt för Börjessons hållbarhetsarbete. Trivs medarbetarna på arbetet, så presterar de sannolikt bättre och bär med sig positiva upplevelser från arbetsdagens olika samtal och möten hem till familjen. Målsättningen är att medarbetaren ska gå hem efter en dag på jobbet med känslan av att de tillhör en organisation som skapar värde till företaget och kunderna.

Organisatorisk och social arbetsmiljö går hand i hand eftersom utgångspunkten är att skapa goda relationer när vi utför vårt arbete och vårt sätt att vara med varandra. Att främja en kommunikation präglad av delaktighet och tillit är av stor betydelse för utveckling av arbetsmiljö och social hållbarhet inom Börjessons.

Börjessons ledstjärnor är service, kunskap och trygghet och målet är att vara branschens mest attraktiva arbetsgivare. Det underlättas av förebyggande åtgärder och ett samarbete mellan ledning och medarbetare

Arbetsmiljö som bidrar till välmående och välbefinnande

Börjessons medarbetare är drivkraften till att det systematiska arbetsmiljöarbetet är en naturlig del i det dagliga arbetet. Arbetsplatserna ska präglas av en miljö där medarbetarna trivs och mår bra vilket hjälper dem utföra arbetet med en god prestation. Strävan är att en dag på jobbet ska bidra till välbefinnande hos varje medarbetare.

Arbetsmiljöarbetet omfattar alla förhållanden på arbetsplatsen, såväl de fysiska men också de organisatoriska och sociala delarna (OSA). Börjessons OSA mål är alla medarbetare ska ha introduktion vid nyanställning, minst ett årligt medarbetarsamtal och när det gäller den digitala medarbetarundersökningen ska delaktigheten vara minst 70 %. Vårt omfattande arbete bidrar till hög säkerhet i arbetet

och hälsosamma arbetsmiljöer vilket kan summeras i att Börjessons olika företag ger friska arbetsplatser.

Avonova Företagshälsa gör årliga hälsoundersökningar och medicinska kontroller. Börjessons får återkoppling om vad som behöver undersökas för att behålla en god arbetsmiljö.

Mål för frisknärvaro är 97 %

Börjessons arbete med sjukfrånvaro och rehabilitering är viktigt, då utgångspunkten är att medarbetare ska kunna förbli friska och behålla sin arbetsförmåga. Målet är att minimera sjukfrånvaron eller rättare sagt öka frisknärvaron till hela 97 %. Sjukfrånvaron minskade mycket 2020 trots att pandemin var ett faktum.

där relationerna kännetecknas av en stödjande kommunikation med fokus på ansvarstagande och förtroende.

Social hållbarhet inkluderar även samhällsansvar. Genom ovan beskrivna förhållningssätt bidrar Börjessons till individers, familjers, det egna företaget och samhällets välfärd.

Börjessons samverkar med bolag i bilbranschen, vilket ger en kraft att tillsammans lösa kompetensbristen för att möta behovet som förändringen mot el, självkörande bilar och uppkopplade bilar innebär och som fortskrider i en snabb takt.

Förutom att vara en attraktiv arbetsgivare och bidra till medarbetares välbefinnande under arbetsdagen och att vara en stabil organisation som erbjuder trygghet genom arbetstillfällen till människor i samhället, så finns ett ansvar men också ett behov hos Börjessons att bidra i ett vidare perspektiv lokalt, nationellt men också internationellt. Detta gör Börjessons genom sitt engagemang i olika nätverk och olika projekt.

Tillsammans är vi starkare!



Börjessons gav fordonstekniska programmet i Ängelholm en Audi Q3 och en diagnosdator för att lära sig grunderna i felsökning.

Kompetensförsörjning och samverkan

Bilbranschens stora förändringstakt utmanar kompetensbehovet i företagen och därför behöver samverkan mellan konkurrenter och skolor ske för att kunna tillgodose branschen med kompetensen som krävs för självkörande bilar, el-bilar och uppkopplade bilar.

Samverkan på arbetsmarknaden är ett centralt fokus oavsett vilket bolag det berör inom Börjessons. På lokal nivå är vägen nära till skolorna som utbildar framtidens tekniker inom bilbranschen.

Utbildningstimmar 2020

Utbildningstimmarna är årligen många. Sedan 2016 och fram till och med 2020 har Börjessons inom Personbilar gett mekaniker/tekniker 13.156 utbildningstimmar. Mellan samma period fram till och med 2020 har Börjessons Lastbilar utbildat sina mekaniker/tekniker 12.374 timmar.

Börjessons ambassadörer

I medarbetarundersökningen framkommer högt ENPS värde (globalt måttvärde), där medarbetarna upplever att de är ambassadörer för Börjessons som arbetsgivare. ENPS värdet för koncernen för 2020 ligger på 23 (Sverige 10). Ambitionen är att Börjessons ska vara den bästa arbetsplatsen för medarbetaren.

Hälsa och friskvård

Börjessons har många medarbetare som gillar att vara aktiva under sin fritid och semestertid. Vanligtvis finns det alltid någon företagsaktivitet igång, men 2020 blev ju ett annorlunda år pga pandemin. Ett år som skulle innebära att den individuella träningen behövde hållas aktiv av medarbetaren själv. Trots löpande avtal med olika gymkedjor råddes medarbetarna följa Folkhälsomyndighetens rekommendationer och på våren initierades ett friskvårdsprojekt med PT online.

Målsättningen var att få bidra till de som inte hade en aktiv träning. En uppföljning på cykelhelgen i Alingsås fick stå över men 2021 erbjuds en sk. Hemmavasa på cykel i Alingsås. I framtidssiktet ses en padelturnering som kanske kan gå av stapeln HT 2021. Genom Börjessons personalstiftelse finns en omtyckt Sälenstuga för medarbetarna att hyra. Stugan ger även medarbetarna möjlighet till en aktiv semester under alla årstider.

Avonova företagshälsa ger en återkoppling på i vilken mån medarbetarna är aktiva/motionerar. Mer än 65 % av alla som år 2020 genomgick en hälsoundersökning hos Avonova är aktiva och motionerar på en tillfredsställande nivå. Siffran är högre om vi inkluderar vardagsmotion såsom promenader och cykling.

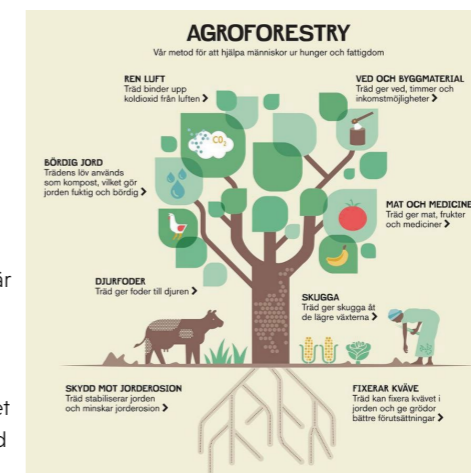
Friskvård är en viktig källa till välmående och välbefinnande och medarbetarna får ett generöst friskvårdsbidrag årligen som kan användas utifrån skatteverkets regler. Medarbetarna inom personbilsbolagen använder friskvårdsbidraget mest. År 2020 fanns dock en förändring i jämförelse med övriga år då allt färre använde friskvårdsbidraget, troligen på grund av Covid-19.

10.000 träd med Vi-Skogen

Börjessons Bil i Ängelholm och Helsingborg planterar i samarbete med Vi-Skogen ett träd för varje levererad nybil. Tillsammans har vi planterat över 10.000 träd sedan år 2013!

Vi-Skogen är en svensk biståndsorganisation som arbetar enligt visionen "En hållbar miljö som möjliggör för kvinnor och män som lever i fattigdom att förbättra sina liv". Genom att arbeta med metoden agroforestry, som innebär att odla träd och grödor tillsammans i jordbruket, skapas förutsättningar att minska fattigdom och få ett bättre klimat.

Börjessons ser Vi-Skogens arbete som mycket värdefullt och är stolta över att tillsammans med våra kunder kunna bidra till det.



180.000 kr till Barncancerfonden

En unik och lyckad decemberkampanj för Börjessons Lastbilar gav 180.000 kr till Barncancerfonden under 2020. Det finns ett mångårigt samarbete med Barncancerfonden.

Det hela började för några år sedan då Börjessons Lastbilar beslutade att stödja Barncancerfonden i stället för att lämna julgåvor till kunder. 2020 utvecklades detta genom att koppla det till affärer för att på så sätt engagera kunder i detta samt en önskan om att kunna öka beloppet.

Och kampanjen lyckades verkligen. Beloppet för 2020 blev nästan fyra gånger högre än "normalt" och det är en utgift som verkligen kan göra oss stolta.

Upplägget var att för varje ny Scania som såldes i december så lade Börjessons 5.000 kr till Barncancerfonden.

Totalt gjordes 36 nybilsaffärer i december. Det var allt från en bil, till som mest en 10-bilsaffär. Sammanlagt var 19 olika kunder delaktiga i detta och alla fick sina certifikat att vara stolta över.

Snacka om Win-Win-Win!



Mångfald och jämställdhet

Kollektivavtalen och anställningsvillkoren är vägledande för Börjessons och för att anställningsförhållandena ska präglas av allas lika värde. Börjessons vill att medarbetarna är delaktiga i att skapa goda förutsättningar och där olikheter bejakas eftersom mångfald ses som en tillgång.

Börjessons erbjuder alla medarbetare samma möjligheter oavsett kön, könsöverskridande identitet och uttryck, etnisk tillhörighet, religion eller annan trosuppfattning, funktionsnedsättning, sexuell läggning eller ålder. Vi strävar efter mångfald i bakgrund och erfarenhet. Bilbranschen är traditionellt mansdominerad och vi är långt ifrån i en balans mellan anställda kvinnor och män. Börjessons strävar såklart efter att finna fler kvinnliga medarbetare och medarbetare med utländsk härkomst.

Könsfördelning 2020

Av Börjessons Bil AB:s 64 anställda kvinnor jobbar 4 som mekaniker/tekniker fördelat inom plåt, däck och allmän verkstad. Kvinnor jobbar alltså mycket övervägande inom administrativa tjänster. Den mest jämna fördelningen mellan män och kvinnor i olika roller finns inom koncernstaben, medan kvinnor är högst representerade inom ekonomi.

Börjessons Bil	Kvinnor	Män
	64	208
	23,5 %	76,5 %

Börjessons Lastbilar	Kvinnor	Män
	7	99
	6,5 %	92,5 %

Börjessons ATV	Kvinnor	Män
	1	12
	8 %	92 %

Däckcentrum i Blekinge	Kvinnor	Män
	0	14
	0 %	100 %

EKONOMISK HÅLLBARHET

Ekonomisk hållbarhet betyder för Börjessons att vi tar ett ännu större ansvar för medarbetare och samhället i stort. Utöver bidraget till samhällets utveckling såsom skolor och utbildning, sjukvård och infrastruktur genom skatter och arbetsgivaravgifter söker vi även förbättra våra medarbetares långsiktiga ekonomi och på samma gång i möjligaste mån gynna andra lokala bolag i vårt närområde.

Börjessons strävar efter lokalt engagemang och fokus. Ett sådant exempel är att vi vid aktiviteter såsom personalgävar och liknande utgår från principerna att söka det som ger tillbaka till samhället lokalt, på våra olika driftställen och samtidigt undvika presenter och gåvor som inte kommer till användning. Vi har självklart ett miljömässigt perspektiv, men även den mest miljömässiga produkten blir en helt onödig belastning om den inte kommer till användning. Vi har ett antal större engagemang

men flertalet är av en mindre och högst lokal karaktär.

I frågan om våra fastigheter kombinerar vi många gånger alla delar av hållbarhet, allt från arbetsmiljö och ekonomi till den miljömässiga aspekten.

För att kunna ha största möjliga påverkan har vi som inriktning att äga våra fastigheter snarare än att hyra. Först då kan vi fullt ut ta ansvar.



Fler däck på halva ytan i Karlskrona

I Karlskrona förvarades tidigare 2.450 uppsättningar hjul i gamla ställningar på 1.600 kvm. Med det nya systemet förvaras hjulen i staplar och det innebär att vi har kunnat öka till 3.100 uppsättningar hjul på en halverad lokalyta på 800 kvm. En otrolig optimering av yta. Personalen slipper också lyfta hjulen då det nu finns en anpassad lyftutrustning som används.



Förr stod däcken på rader.

Nu förvaras däcken i staplar.

Däckhotell är bra till mycket

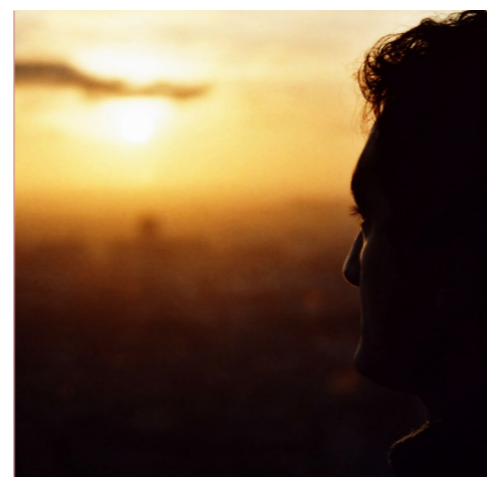
Tack vare vår omfattande hjulförvaringskapacitet som vi utökat på ett antal driftställen kan vi säkerställa att:

- Vi har kontroll på däcktryck så att minimalt däckslitage uppstår på grund av detta.
- Vi har kontroll och kan i ett tidigt skede identifiera eventuella snedslitage samt åtgärda orsakerna till detta vilket medför att däcken håller längre.

Båda dessa punkter gör att det sparas in på produktionsenergi och råvaror som åtgår för att producera nya däck. Det påverkar även bränsleförbrukningen på fordonen till det lägre.

Slutet tvättsystem för däck i Ängelholm

I Ängelholm tvättar vi våra kunders förvarade hjul i ett slutet system där vi omhändertar det slam som tvättas av från hjulen. Det innebär minskat utsläpp i naturen då kunder kanske annars tvättar sina hjul på garageuppfarter.



Vinstandelsstiftelsen tryggar pensionen

Att jobba inom Börjessonkoncernen skall vara betydelsefullt och värdefullt. Arbetsuppgifter skall ha ett tydligt syfte och ersättningen skall vara bra.

För att ytterligare förstärka detta har Börjessons sedan 2017 en Vinstandelsstiftelse som ger möjlighet till ett långsiktigt extra sparande för de anställda.

Varje år vid bra utveckling avsätts en del av vinsten till Börjessons Vinstandelsstiftelse och summan fördelas till varje anställd efter vissa regler beroende på hur många timmar man har jobbat under året.

Tanken är att detta belopp skall sparas till pensionen som en extra bonus och vara en moröt till att jobba kvar länge i koncernen och göra varje arbetsdag meningsfull.

Den som arbetat heltid sedan 2018 har nu med gamla avsättningar, värdetillväxt och årets avsättning nästan 50.000 kronor i Vinstandelsstiftelsen.

Om man räknar med 6 % i årlig avkastning kommer bara på nuvarande belopp på 50.000 kronor efter 20 år växt till ca 160.000 kr. Efter ytterligare 20 år har man hela 513.000 kr. Fenomenet kallas ränta-på-ränta och innebär att det är avkastningen på den tidigare avkastningen.



Fullsatt handbollsmatch i Kristianstad Arena.



Hög musikalisk nivå under Guldeken i Karlskrona.

Lokal sponsring innebär att marknaden ökar

Börjessons olika bolag marknadsför och säljer märken som återförsäljare på lokala marknader. Att företag och invånare i varje region mår bra är därmed av vikt för att våra bolag skall kunna utvecklas och marknaden växa. Som ett led i att göra regionen attraktiv stöttar vi föreningar inom idrott och kultur.

Ett elitlag eller internationellt kulturevent sätter staden på kartan. En breddförening med ideella krafter erbjuder flickor och pojkar en meningsfull fritid. En skola som i projekt samverkar med näringslivet ser till att rekryteringen underlättas.

2020 stöttade Börjesson-koncernen lokala föreningar inom idrott och kultur med nästan 1.000.000 kr.

Exempel på större engagemang:

Rögle BK (hockey), Alingsås HK (handboll), IFK Kristianstad (handboll), FBC Lerum (innebandy), Lights in Alingsås (ljusfestival), UCI Women's WorldTour Vårgårda (damcykling), Guldeken (Näringslivsgala i Blekinge), etc.



80.000 besöker årligen Lights in Alingsås under oktober månad.



Rögle nådde SM-final och hela Ängelholm fick slutspelsfeber.

Äggproduktion i Tanzania

Efter de investeringar som Börjessons gjorde 2019 så har projektet med kycklingarna i Katesh Tanzania hållit på i drygt ett år. Äggproduktionen är i full gång och ger 1.500 ägg per vecka. Äggen säljes på lokala marknader dock till lägre priser än planerat på grund av pandemin. Personal i klubben RUFF (Run for the future) är mycket engagerade och ser fram emot en positiv utveckling när väl livet återgår till det normala igen.

Så i tack vara bland annat Börjessons så finns det en fullskalig äggproduktion i Tanzania som sysselsätter en antal familjer och ger ett välkommet tillskott i hushållskassan. Fantastiskt!

Följ gärna projektet på www.runff.se



Pascal säljer ägg till lokalt bageri

Om Börjessons

Börjessons är ett familjeföretag med högt anseende på marknaden sedan 1955, med verksamhet och försäljning, service och reparation av nya/begagnade bilar och lastbilar, däck, ATV, båtar samt fordonsfinansiering. Koncernen omsätter i dag ca 2,5 miljarder kronor med 400 anställda och består av olika bolag som alla är värdeskapande.

Egna anläggningar finns på tolv orter i Alingsås, Skåne och Blekinge. Börjessons är marknadsledande representant för Scania, Volkswagen, Audi, SEAT, Skoda, CUPRA, Volkswagen Transportbilar och ATV/Båtverksamhet samt försäljning av begagnade fordon.

Börjessons finns på tolv orter

Alingsås	(PB, LB, DV, HY, ATV)
Helsingborg	(PB, DV)
Hässleholm	(LB)
Karlshamn	(PB, LB, DV)
Karlskrona	(PB, LB, DV)
Klippan	(PB, DV)
Kristianstad	(LB)
Olofström	(DV)
Sölvesborg	(DV)
Ronneby	(PB, DV)
Ängelholm	(PB, DV, HY)
Östra Ljungby	(LB)

PB: Personbilsanläggning
LB: Lastbilsanläggning
DV: Däckverkstad
HY: Hyrbilar/mobilitet
ATV: ATV, marin, skog, trädgård



Visste du att...

LED-lampor har ersatt alla de gamla lysrörarmaturerna när anläggningen i Ronneby uppgraderats. Ger ett bättre ljus för personalen och minskar samtidigt energiförbrukningen.

600 solcellspaneler som täcker 1.000 m² är nyligen installerade på lastbilsanläggningen i Kristianstad. Investeringen är på 1,7 miljoner kr och kommer att producera 200.000 kWh/år. Så nu laddas nya kundbilen ID.3 med solenergi, även en molnig dag.

Hyrbil och mobilitetslösningar finns inom koncernen. Sedan flera år har vi hyrbilsverksamhet både på Ängelholms flygplats och i Alingsås. Kunder, turister, näringsliv och föreningar nyttjar detta dagligen.

Saker som är på gång...

Nya personalutrymmen är planerade för personbilsanläggningen i Alingsås. Den gamla persienfabriken byggdes om till modern bilhall för sex år sedan och nu är det dags för nästa steg.

Eldrivna fyrhjulingar och vattenskotrar är på gång nu när även dessa branscher går in i omställningen till elektrifierade motorer. Inom kort lanseras flera modeller från Polaris, Can-Am och Sea-Doo. Alla märken som säljs av Börjessons ATV.

V8-honung produceras i tre bikupor som satts upp vid Lastbilsanläggningen i Kristianstad. Vi kommer få några honungsburkar från våra flygande nyanställda samtidigt som närliggande åkrar får hjälp med pollinering.

Börjessons

Börjessonkoncernen består av bland annat:

(Moderbolag)

Bröderna Börjessons Bil AB
Helsingborgsvägen 25
262 72 Ängelholm
Org. nr. 556176-2864

Börjessons Bil AB
Helsingborgsvägen 25
262 72 Ängelholm
Org. nr. 556192-8986

Börjessons Lastbilar AB
Brödernas gata 7
264 71 Östra Ljungby
Org. nr. 556384-1120

Börjessons ATV AB
Sandbergsvägen 4
441 39 Alingsås
Org. nr. 556270-1424

Däckcentrum i Blekinge AB
Vekerumsvägen 2
374 32 Karlshamn
Org. nr. 556093-8432