

STORT SOM SMÅTT – ALLT RÄKNAS

Det är med stolthet vi presenterar Börjessons tredje hållbarhetsrapport år 2022. Affärsmodellen bygger på att vara en värdeskapande återförsäljarorganisation inom våra olika fordons-, marin-, skogs- och trädgårdsutrustningsbranscher.

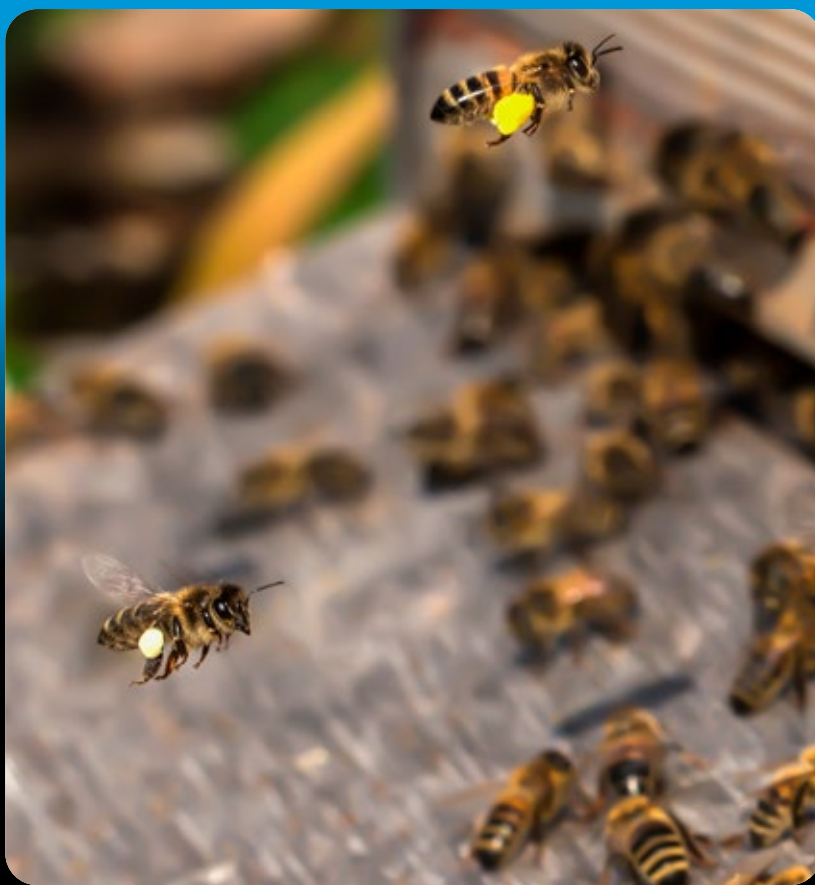
Under 2022 var ca 50 % av levererade personbilar elbilar, med företagsbilar som tydlig drivkraft. Och det är med en positiv känsla för framtiden som vi börjat leverera våra första helt eldrivna lastbilar, mer om det i rapporten. En övergång som kommer att resultera i en större förändring än den vi sett hos personbilar. Elektrifiering och batteridrift är även aktuellt för det vi kallar skog och trädgård - allt från fyrhjulingar, båtmotorer till motorsågar.

När vi ser oss runt i koncernen kan vi inte vara annat än stolta över våra medarbetares engagemang. I det vardagliga arbetet kommer hållbarhetstänket in mer och mer. Detta engagemang möter ägarnas och ledningens vision om ett hållbart företagande.

Något av en symbol för Börjessons tänk - stort som smått, allt räknas - är våra bi-arbetare som varit i produktion lite över ett år. De gör stor nytta som pollinatörer på de stora jordbruksfälten bredvid. Honungen, ett 40-tal burkar, ser vi som en trevlig biprodukt.

Börjessons arbetar aktivt med investeringar som är hållbara och långsiktiga ekonomiskt och miljömässigt samt inte minst ur ett arbetsmiljöperspektiv. Mer om det hittar du i rapporten du håller i din hand – trevlig läsning!

Lennart Börjesson, koncernchef.



Börjessons finns på tolv orter

Börjessons är ett familjeföretag med högt anseende på marknaden sedan starten 1955. Verksamheten utgörs av försäljning, service och reparation av nya/begagnade bilar och lastbilar, däck, ATV, båtar samt fordonsfinansiering. Koncernen omsätter i dag ca 2,6 miljarder kronor med cirka 460 anställda och består av olika bolag som alla är värdeskapande.

Egna anläggningar finns på tolv orter – Alingsås samt i Skåne och Blekinge.

Börjessons är marknadsledande representant för Scania, Volkswagen, Audi, SEAT, Skoda, CUPRA, Volkswagen Transportbilar och ATV/Båtverksamhet samt har försäljning av begagnade fordon.

Alingsås	(PB, LB, DV, HY, ATV)
Helsingborg	(PB, DV)
Hässleholm	(LB)
Karlshamn	(PB, LB, DV)
Karlskrona	(PB, LB, DV)
Klippan	(PB, DV)
Kristianstad	(LB)
Olofström	(DV)
Sölvesborg	(DV)
Ronneby	(PB, DV)
Ångelholm	(PB, DV, HY)
Östra Ljungby	(LB)

PB: Personbilsanläggning
LB: Lastbilsanläggning
DV: Däckverkstad
HY: Hyrbilar/mobilitet
ATV: ATV, marin, skog, trädgård



MILJÖMÄSSIG HÅLLBARHET

När det gäller miljömässig hållbarhet arbetar Börjessons på bred front med exempelvis digitalisering, energieffektivisering, inköp, kemikaliehantering och återvinning. Vi följer utvecklingen, söker aktivt ökad kunskap och har en hög medvetenhet på miljöområdet.

Omställning till elektrifierade fordon samt utbyggnad av laddinfrastruktur har varit fokus under 2022 – i linje med Börjessons mål från väsentlighetsanalysen 2021. Ett aktivt arbete med miljömål, stora som små har resulterat i flertalet åtgärder på återvinningsområdet. Dessa har inneburit positiv effekt – inte bara när det gäller miljömässig hållbarhet utan även social och ekonomisk.



Hållbarhet är ett begrepp med många dimensioner. Bilden med de tre cirkarna illustrerar tydligt hur vi på Börjessons ser på Hållbarhet – allt hänger samman via gemensamma beröringspunkter. Det är när vi kombinerar de tre cirkarna på bästa sätt som vi effektivast rör oss mot vår målsättning – en hållbar och ansvarstagande verksamhet för allas vår framtid.

Snabbladdare på 350 kW invigdes i Alingsås



Joacim Jäger, vd på Börjessons Lastbilar, Jessica Björkquist, ansvarig e-mobility Scania Sverige, och Eva Kvist Östgren, ABB, var med vid invigningen.

Den 8/6 kl. 10:00 satte vd Joacim Jäger snabbladdarens handtag i en Scania ellastbil och en ny era tog sin början.

Börjessons Lastbilar invigde den första publika laddstationen för lastbilar, bilar och bussar i nära anslutning till E20 i Alingsås. Laddstationen, en Terra HP från ABB, har en effekt på 350 kW och är därmed anpassad för helelektriska lastbilar (BEV). Börjessons Lastbilars mål är att förkorta laddtider för elfordon och ta

en ledande roll i omställningen mot fossilfria transporter för åkerier och transportköpare. – Vi ser det som avgörande för att hjälpa branschen att ta nästa steg på hållbarhetsresan. Laddaren ger oss möjlighet att visa våra kunder att tunga eldrivna lastbilar både kan, och kommer att vara ett realistiskt alternativ. Hos oss ska det vara lika naturligt att det finns laddstationer som att det finns tankstationer för dieseldrivna lastbilar”, säger Joacim Jäger, vd på Börjessons Lastbilar.

Andelen energiklassificerade däck ska öka ytterligare

Börjessons jobbar aktivt för att kunder i större mån ska välja däck med hög energiklass genom information och tillgång till kvalitativa märkesdäck. Förbättrad energieffektivitet sänker koldioxidutsläppen – en stor vinst för miljön och plånboken. Däcken svarar för cirka 20 % av bilens bränsleförbrukning och där spelar rullmotståndet störst roll.

Däcken energiklassificeras A–E där A och B är bäst ur miljösynpunkt. Varje bokstavskategori innebär ökad/minskad bränsleförbrukning med cirka 0,1 liter/100 km. Väljer man dessutom ett däck med lägre bullernivå innebär det en tystare omvärldsmiljö – trafikbuller är en stor källa till irritation i människors vardagsmiljö.

Andel A- och B-däck	Utfall 2022	Målsättning 2023
Däckcentrum Ängelholm	28,7 %	40 %
Däckcentrum Helsingborg	34,0 %	40 %
Däckcentrum Blekinge	32,5 %	45 %
Däckcentrum Alingsås	26,7 %	35 %

Det finns dock en del andra faktorer att ta hänsyn till vid valet av däck, exempelvis underlaget man till största delen kör på. Lågt rullmotstånd och tunna däckssidor är inte det bästa på vägar av grus och grova stenar.



Börjessons första helelektriska lastbil såldes 2022 till Hässleholm Miljö med leverans 2023.

Första BEV-lastbilen såld till kund

Alla resor börjar med ett första steg, så även förändringar. Första steget när det gäller leverans av helt elektriskt drivna lastbilar togs av Börjessons Lastbilar tisdagen den 30 maj 2023. Då levererades den första så kallad BEV-lastbilen till Hässleholm Miljö, men såldes under 2022. Bilen är en så kallad "Urban BEV" och första varianten från Scania med minst batterikapacitet på 297 kWh. Den är fullt tillräcklig för avfallshämtning där man måste ta hänsyn till räckvidd i förhållande till hur mycket hushållsavfall som ryms på lastbilen. Med andra ord – sopbilen blir full innan batteriet är tomt.

Första steget taget – fler följer glädjande nog, enligt orderboken.

BEV = Battery Electric Vehicle. En typ av elfordon som uteslutande använder kemisk energi lagrad i laddningsbara batteripaket, utan sekundär framdrivningskälla.



Återvinning av elektronik

För effektiv återvinning av elektronik och restprodukter samarbetar Börjessons med flera olika aktörer.

- Fungerande datorer, skärmar, telefoner och skrivare skickas till Dustin Takeback.
- Trasiga datorer och utrustning sorteras som elektronikskrot i EcoSimplex-container från PreZero.
- Tonerkassetter och förbrukningsmaterial från skrivare skickas till HP Planet Partners.

Under 2022 skickades totalt 128 enheter med en sammanlagd vikt på 180 kg till ovanstående samarbetspartners.

Komprimatorer sparar 150 transporter/år

På personbils- och ATV-verksamheten i Alingsås har två komprimatorer för wellpapp och brännbart avfall installerats. Beräkning visar på en minskning med 150 turer till och från anläggningen per år – en betydande besparing för miljön. Ur säkerhetsperspektiv blir den positiva effekten en minskad risk för incidenter runt anläggningen.



Användandet av pappmuggar minskade

Personalen på Börjessons Bil i Alingsås kom med förslaget att alla skulle ta med sig egna muggar hemifrån. Inköp av pappmuggar minskade därmed med 36 % under 2022, från 44.000 till 28.000 muggar. Nästa steg är att köpa in något dyrare muggar som inte innehåller någon plast utan endast papper, vilket gör att dessa går att återvinna. Då tar vi ytterligare ett steg upp på avfallstrappan – små förändringar som gör skillnad i det långa loppet.

Resultatindikatorer 2022

Börjessons har valt att titta på tre resultatindikatorer i förhållande till produktiva timmar. Dessa anser vi vara ett bra mått på resursförbrukning där det uppstår eller förbrukas avfall, vatten och el.

Brännbart avfall: här ser vi en potential i att kunna påverka mängden.

Vattenförbrukning: intressant på sikt då vattenbesparande åtgärder, investeringar och ny teknik gör det möjligt för Börjessons att påverka förbrukningen.

Elförbrukning: här ser vi, till skillnad från övriga indikatorer, positivt på en ökning. Det indikerar att omställningen till alternativa bränslen i fordon går i önskad riktning och allt fler laddmöjligheter tillkommer. Börjessons ser det som självklart att köpa och erbjuda grön el på samtliga anläggningar.

Siffrorna nedan är för 2022 och det är intressant att följa utvecklingen kommande år (2021 års siffror inom parentes).

Brännbart avfall		Vattenförbrukning		Elförbrukning	
	kg/prod h		m ³ /prod h		kWh/prod h
LASTBILAR		LASTBILAR		LASTBILAR	
Östra Ljungby	0,35 (0,43)	Östra Ljungby	0,13 (0,13)	Östra Ljungby	22 (24)
Kristianstad	0,44 (0,71)	Kristianstad	0,08 (0,07)	Kristianstad	15 (23)
Hässleholm	0,62 (0,62)	Hässleholm	0,25 (0,31)	Hässleholm	10 (10)
Alingsås	0,80 (0,56)	Alingsås	0,11 (0,11)	Alingsås	37 (34)
Karlshamn	0,68 (0,60)	Karlshamn	0,04 (0,04)	Karlshamn	14 (14)
Karlskrona	0,60 (0,75)	Karlskrona	0,01 (0,01)	Karlskrona	11 (12)
Totalt	0,58 (0,61)	Totalt	0,10 (0,11)	Totalt	18,17 (19,58)
PERSONBILAR		PERSONBILAR		PERSONBILAR	
Alingsås	0,57 (0,69)	Alingsås	0,07 (0,06)	Alingsås	22 (21)
Karlshamn	0,41 (0,45)	Karlshamn	0,11 (0,13)	Karlshamn	34 (43)
Karlskrona	0,24 (0,28)	Karlskrona	0,03 (0,03)	Karlskrona	26 (28)
Ronneby	0,59 (0,63)	Ronneby	0,03 (0,03)	Ronneby	11 (12)
Ängelholm	0,60 (0,71)	Ängelholm	0,03 (0,02)	Ängelholm	20 (20)
Helsingborg	0,49 (0,55)	Helsingborg	0,04 (0,04)	Helsingborg	33 (32)
Klippan	0,16 (0,41)	Klippan	0,02 (0,03)	Klippan	11 (15)
Totalt	0,44 (0,53)	Totalt	0,05 (0,05)	Totalt	22,43 (24,43)
DÄCKCENTRUM		DÄCKCENTRUM		DÄCKCENTRUM	
Totalt	0,10 (0,17)	Totalt	0,03 (0,03)	Totalt	13,53 (13,57)

LADDPUNKTER

Fram till och med 2022 har Börjessons installerat 140 st laddpunkter på våra anläggningar. Under 2023 fortsätter arbetet med installation av ytterligare laddpunkter!

SOCIAL HÅLLBARHET

Social hållbarhet handlar mycket om samspel mellan människa och miljö. En stor del av arbetet 2022 har handlat om medarbetarnas välmående.

Fokus har varit att skapa en inkluderande och positiv känsla. Målen är en ökad delaktighet mellan chefer och medarbetare. Börjessons har byggt vidare på en tillåtande miljö som gynnar kommunikation. Utredningar om organisatorisk och social arbetsmiljö visar att ledningen är genuint intresserad av medarbetarnas upplevelse. Man ansåg att det är av största vikt att Börjessons har klarhet i vilka relationer och vilken kommunikation som på bästa sätt bidrar till en god social hållbarhet. Vi kombinerar Börjessons värderingar med allas vår rätt till var och ens unika personlighet.



Hållbarhet är ett begrepp med många dimensioner. Bilden med de tre cirkarna illustrerar tydligt hur vi på Börjessons ser på Hållbarhet – allt hänger samman via gemensamma beröringspunkter. Det är när vi kombinerar de tre cirkarna på bästa sätt som vi effektivast rör oss mot vår målsättning – en hållbar och ansvarstagande verksamhet för allas vår framtid.

Kompetensförsörjning genom samverkan utan konkurrens

Genom utbildning bidrar vi till kommuner och dess invånare. Börjessons är delaktiga i lokal samverkan - extra angeläget på grund av fortsatt stor brist på kompetens i fordonsbranschen.

År 2022 startade tredje årskullen elever på fordonstekniska programmet på Valhall college i Ängelholm. Förutom aktivt samarbetet mellan bransch och skola i Ängelholm styrdes bilar i riktning mot Vallåkraträffen i augusti. Där promotade Börjessons utbildningen inom fordonsteknik. En helt klart lyckad dag med många besökare!

Under hösten riktade Börjessons Bil AB och Börjessons Lastbilar AB sitt fokus mot Rönnowska skolan i Helsingborg. Servicemarknadschef Peter Gudmundsson tog ordförandeskapet inför en kvalitetssäkring av fordonsprogrammet genom Motorbranschcollege certifiering (MBC). Målet är nu att Fordonsprogrammet på Rönnowska skolan blir certifierat 2023.

Arbetet fortsätter långsiktigt och i olika former för ökad kompetensen i vår bransch!



Maria Sjölin Karlsson och Linda Stenström, Transportföretagen, informerade tillsammans med Börjessons Bil och Börjessons Lastbilar studie- och yrkesvägledare från Alingsås med omnejd om kompetensförsörjning. Ett uppskattat tillfälle för att lära känna fordonsbranschen.

Långsiktig trygghet för medarbetarna genom pension

Under året gavs fördjupad information om pensioner till samtliga medarbetare och Börjessons egen ITP1 plan blev valbar hos Collectum. Ett val som kan ge mer i pension än den traditionella sparformen och hittills har visat sig ge någon tusenlapp extra i pension per månad. Börjessons har tre stiftelser: Börjessons pensionsstiftelse för ITP2 startad 2008, Börjessons Vinstandelsstiftelse startad 2017 och Börjessons ITP1 pensionsstiftelse.

Bolaget Intelligencia informerade om hur pension byggs under ett arbetsliv - pension från stat såsom inkomstpension och premiepension, från jobb som handlar om tjänstepension och en påminnelse om eget privat pensionssparande. Man påminde om valen om Efterlevandeskydd, Återbetalningsskydd och Familjeskydd vilket många hade missat på grund av att kunskap om skydden saknades.

Informationstillfällena samt att det gavs möjlighet att öka kunskapen om Börjessons vinstandelsstiftelse uppskattades av medarbetarna.

Hälsa och säkerhet

Nolltolerans råder mot alkohol och droger enligt Börjessons policy och man ser att rutinen för hälsoundersökningar med drog- och alkoholtester verkligen ger effekt. Nyanställda genomgår undersökning och tester innan anställning och utifrån resultat har man slutit överenskommelser med berörda medarbetare. Dessa innebär oannonserade provtagningar när det krävs.

Under året har riskbedömning gjorts för handintensivt arbete. Resultatet är ökad kunskap hos chefer och tekniker när det gäller planering av arbete. Man säkerställer också att verktyg hålls moderna för att motverka vibrationskador.



Personalomsättning 2022

Avgångsintervjuer visar att medarbetare lämnar av olika anledningar. Exempel är ny roll med högre nivå av befogenhet och ansvar i fordonsbranschen, studier, byte till andra roller och branscher samt pensionsavgångar. Flera har också valt att jobba närmare hemmet. (2021 års siffror inom parentes).

Börjessons Bil AB	13,87 %	(17,33 %)
Börjessons Lastbilar AB	18,58 %	(13,27 %)
Börjessons ATV AB	17,39 %	(25,00 %)
Däckcentrum i Blekinge AB (*säsongsvariationer)	0,00* %	(0,00* %)

Värderingar visar vägen

Börjessons värderingar visar vägen för beteenden som bidrar till social hållbarhet. Värderingarna **Service, Kunskap** och **Trygghet** lever i atmosfären varje dag och målet är att alla anställda genom handling främjar social hållbarhet.

Service omfattar kund såväl som kollega samt avdelningar och koncernens bolag emellan. Ledare och medarbetare utvecklas och växer i sina roller genom kunskap, som också bidrar till en känsla av säkerhet och trygghet. Kunskap påverkar nivå på service och bidrar till en upplevelse av trygghet i arbetets utförande för medarbetaren.

Arbetet med att klargöra värderingar i den dagliga arbetsmiljön är ett långsiktigt och prioriterat arbete som sker fortlöpande. En hög kunskapsnivå hos personal säkerställer att Börjessons kunder möts med lyhördhet och lösningar baserade på erfarenhet. På så sätt skapa trygghet hos våra kunder och medarbetare.

Ständiga förbättringar i arbetsmiljöarbetet

Arbetsmiljöarbete inklusive systematiska arbetsmiljöarbetet förbättras ständigt. Skyddsronder genomförs två gånger per år på varje driftställe och följs upp i skyddskommittémöten två gånger på år. Resultatet är tydligt där man ser minimerade arbetsmiljörisiker och ständiga förbättringar vid behov.

År 2022 inträffade en arbetsplatsolycka på Börjessons Lastbilar. Den tydliggjorde hur viktigt informationsarbetet är som chefer gör via introduktion, arbetsplatsträffar och i det dagliga arbetet. Det gäller att få medarbetarna att använda skyddsutrustning och förstå hur de kan förebygga risker i arbetet. Börjessons arbetar på hur man ska kunna förbättra information ytterligare till medarbetare.

Vikten av att anmäla tillbud och olyckor i interna rapportsystemet påtalas. Anmälan om Tillbud är ett väsentligt redskap då detta ger indikationer på arbetsmiljörisiker att åtgärda och lyfta fram i information till medarbetare.



Rörlighet för ökat välmående

Sett till friskvårdsbidraget rör sig Börjessons medarbetare för lite. År 2022 nyttjade 224 av 460 medarbetare bidraget – cirka 70 st fler än år 2021. Samtidigt fortsatte Nordic Wellness Sverige och Wellness studio i Blekinge med förmånliga erbjudande till Börjessons medarbetare.

Under året har olika aktiviteter genomförts på de olika driftställena. I Skåne spelades padel, i Alingsås cyklade medarbetare och i Blekinge spelade man golf. Stugan i Sälen var i princip fullbokad hela året. Sist men inte minst ska vi även beakta att många är hundägare och gillar promenader på sin lediga tid - vardagsmotionen behöver inte vara mer avancerad än så.



170.000 kr till Läkarmissionen i Ukraina

Under december genomförde Börjessons Lastbilar en säljkampanj med resultatet 34 nya lastbilsorders. För varje order skänkte Börjessons 5.000 kr i kundens namn till Läkarmissionens arbete i Ukraina - totalt 170.000 kr - ett fantastiskt resultat!

Årets kampanj gick på Facebook och Instagram och för var order publicerades ett Tack vilket fick stor spridning och delades flitigt. Ett fint erkännande till medverkande kunder.



Ytterligare 2.765 träd till Vi-skogen under 2022

Börjessons Bil i Skåne har planerat ett träd för varje ny bil som levererats sedan 2013. År 2022 utökades målet att gälla alla personbilbolag i koncernen. Per 31 december 2022 har 14.956 träd planterats via organisationen Vi-skogen i Afrika för personbilbolagens räkning.

Personalnyckeltal

Av Börjessons 75 anställda kvinnor jobbar 5 som mekaniker/tekniker fördelat mellan plåt, däck och allmänverkstad.

Börjessons Bil AB

Kvinnor	65*	(64)	21,7 %	(21,8 %)
Män	234	(229)	78,3 %	(78,2 %)

Börjessons Lastbilar AB

Kvinnor	8**	(10)	6,1 %	(8,6 %)
Män	124	(106)	93,9 %	(91,4 %)

Börjessons ATV AB

Kvinnor	1	(1)	7,7 %	(7 %)
Män	12	(13)	92,7 %	(93 %)

Däckcentrum i Blekinge AB

Kvinnor	0	(0)	0 %	(0 %)
Män	16	(14)	100 %	(100 %)

*varav 4 tekniker/mechaniker.

**varav 1 tekniker/mechaniker.

2021 års siffror inom parentes)

EKONOMISK HÅLLBARHET

Börjessons har flertalet olika perspektiv när man talar om ekonomisk hållbarhet - faktorer som medarbetare, kunder, leverantörer och ägare. Varumärken som representeras har krav på fastigheter och inredning - något som inte alltid ligger i linje med ett ekonomiskt eller miljömässigt hållbarhetstänk, också med tanke på ständiga förändringar.

Den motsättningen börjar nu få fokus. Kunders förväntan är en annan faktor som styr verksamheten i stor grad. Börjessons ägarperspektiv på ekonomisk hållbarhet innebär bland annat att genererade vinster till stor del återinvesteras för att trygga framtiden, ständiga förbättringar av kundupplevelse och arbetsmiljö samt genom att fördelas ut till anställd personal via vinstdelning.



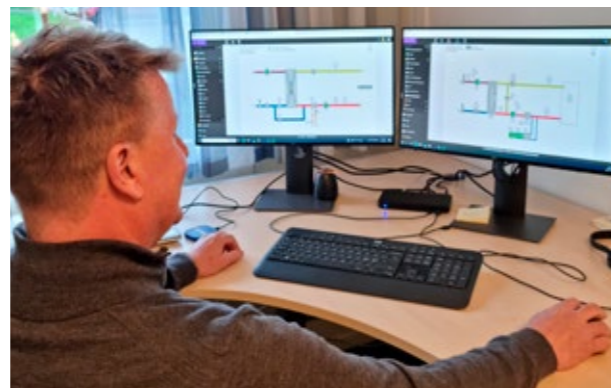
Hållbarhet är ett begrepp med många dimensioner. Bilden med de tre cirkarna illustrerar tydligt hur vi på Börjessons ser på Hållbarhet - allt hänger samman via gemensamma beröringspunkter. Det är när vi kombinerar de tre cirkarna på bästa sätt som vi effektivast rör oss mot vår målsättning - en hållbar och ansvarstagande verksamhet för allas vår framtid.

Fokus på att minska elkostnaden i koncernen

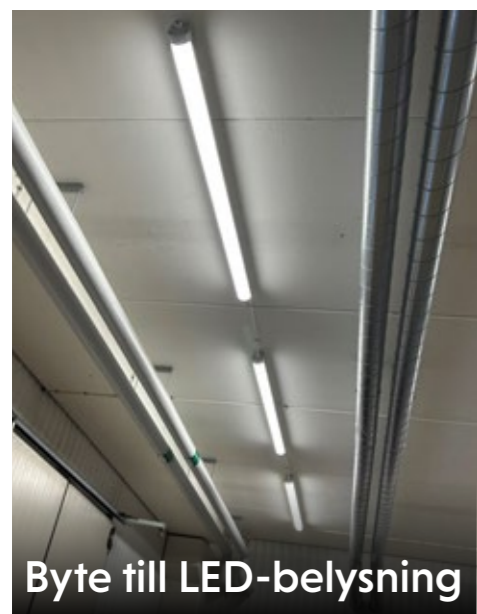
Börjessonkoncernen är stor och det märks på elförbrukningen som 2022 uppgick till 4,5 GWh (4,5 miljoner kWh). Trots förmånliga elavtal med lokala elbolag påverkas vi av pågående priskaruseller och elbrist, främst i elområde 4.

- Åtgärder har gjorts och görs för att få ner elkostnaderna, bland annat:
- Ändring av start- och stopptider för ventilation som endast går under öppettider.
 - Löpande byte till LED-belysning inom fastighetsbeståndet.
 - Uppkoppling av samtliga ventilations- och fjärrvärmeanläggningar vilket i dagsläget innebär Ängelholm, Östra-Ljungby och Börjessons Lastbilar Alingsås.

– Den enskilde medarbetarens påverkan på elanvändning har länge varit svår att belysa men medvetandet ökade under 2022 när elpriserna var rekordhöga och debatten i media gick lika hög. Uppmaningen, att släcka belysning och stänga av datorer när det är möjligt, fick genomslag. Varje sparad kWh är värdefull, säger Dennis Rosvall, fastighetsansvarig.



Dennis Rosvall, fastighetsansvarig, kan styra alla anläggningar som är uppkopplade direkt via datorn i realtid.



Byte till LED-belysning

Delar av fastighetsbeståndet har gammal lysrörsmatur och byte till LED innebär verklig skillnad. Under 2022 genomfördes två större projekt.

I Östra Ljungby byttes samtliga 150 armaturer till 102 LED med en drifttid på ca 100.000 timmar vilket innebär en besparing på 60.000 kWh/år. På Däckcentrum i Karlshamn och Ronneby ersattes 80 armaturer vilket resulterar i en besparing på cirka 12 % av den totala elförbrukningen.

Värmepumpar för både ekonomi och komfort

För att sänka uppvärmningskostnader har det installerats värmepumpar på flertalet anläggningar samt ett antal FTX-aggregat. Dessa ger bättre ventilation genom tillförsel av ny fräsch luft samtidigt som denna värms till önskad rumstemperatur. Detta sker via återvinning av inomhus-temperatur för att värma upp den nya luften.

Under varmare dagar kyls systemet av inkommande luft på ett effektivt sätt vilket ger ökad komfort i lokalerna. Att vädra genom att öppna fönster innebär att fuktig luft strömmar in – med det nya systemet hålls luften torr och sval.

Installerade pumpar under 2022:

- Börjessons Bil i Ängelholm: 3 FTX-aggregat samt 9 värmepumpar.
- Börjesson Bil i Karlshamn: 1 FTX-aggregat.
- Börjesson Bil i Alingsås: 12 värmepumpar.

Under 2023 fortsätter arbetet med att energieffektivisera. Fastigheterna i Helsingborg och Östra-Ljungby står på tur att få helt nya ventilationssystem.



Värmepumpar på utsidan och FTX-aggregat på insidan som styr ventilationen.

Kundnöjdhet

Kunders upplevelse är central och viktig för hållbarhetsarbetet. Långsiktiga, goda kundrelationer bidrar till stabilitet på arbetsplatser och trygghet i långsiktiga investeringar. Dialoger och sociala medier ger en bild av våra kunders förväntningar. Kundnöjdhet mäts kontinuerligt och jämför oss mot andra återförsäljare. På så sätt identifieras och prioriteras områden för att förbättra våra relationer med kunderna likväl som våra interna processer.

Inför 2022 beslutades att övergripande mål för personbilar ska vara att ligga i topp-20 % bland Sveriges återförsäljare, vilket är runt 4,70 på service och 4,90 på försäljning på en 5-gradig skala. Innebörden är olika för teamen där några har en bit kvar till målet medan fokus för andra är att behålla de höga värden man lyckats nå. Lokalt i teamen skapas handlingsplaner och delmål för arbetet mot det övergripande målet.

På servicesidan ser man att Audi och Skoda nått målet och på försäljningssidan är det Volkswagen Transportbilar och Skoda som ligger bäst till. Skoda service svarar för störst ökning tack vare att samtliga team på alla orter lyckats höja sitt utfall.

Mätning av kundnöjdhet för CUPRA påbörjades 2022 och det har kommit in ett fåtal intervjuer - inte tillräckligt som underlag för en utvärdering.

I lastbilsbolaget mäts kundnöjdheten genom Scania i två olika mätningar, NKI (Nöjd Kund Index) och NPS (Net Promoter Score). NKI är en mätning som bygger på telefonsamtal två gånger per år till åkeriägare och fordonsansvariga som får svara på ett antal frågor. NPS är en löpande undersökning där den person som hämtar fordonet på verkstaden får ett SMS med frågor.

Område	Märke	2021		2022		Förändring
		Intervjuer	Värde	Intervjuer	Värde	
Service	VW	2.348	4,56	2.480	4,59	+ 0,03
Förs.	VW	404	4,79	435	4,85	+ 0,06
Service	VWTrsp	230	4,61	245	4,58	- 0,03
Förs.	VWTrsp	24	4,79	24	4,96	+ 0,17
Service	Audi	915	4,70	944	4,69	- 0,01
Förs.	Audi	175	4,84	148	4,82	- 0,02
Service	Skoda	905	4,59	1.139	4,82	+ 0,23
Förs.	Skoda	263	4,76	162	4,88	+ 0,12
Service	SEAT	55	4,65	209	4,57	- 0,08
Förs.	SEAT	91	4,68	44	4,73	+ 0,05
Service	CUPRA		värde saknas	12	4,42	-
Förs.	CUPRA		värde saknas	22	4,82	-
Personbilar		5.410	4,70	5.864	4,72	+0,02
Service NKI	Scania	269	4,35	196	4,35	+/- 0,00
Service NPS	Scania	226	4,48	257	4,61	+/- 0,13
Lastbilar		495	4,41	453	4,48	+/- 0,07

Tabellen visar att personbilar under 2022 kunnat hålla kundnöjdheten på en fortsatt hög nivå och några ligger över målet topp-20 % som är runt 4,70 på service och 4,90 på försäljning. NKI-mätningen för lastbilar ligger på en stabil hög nivå och NPS har ökat under 2022 så målet på 4,0 har uppnåtts med råge.

NYCKELTAL 2022

Antal sålda fordon och antal verkstadsgenomgångar är två viktiga nyckeltal för att förstå Börjesson-koncernens storlek och omfattning. Verkstadsgenomgångar visar hur många fordon som passerat genom våra verkstäder under året. Vi har även valt att mäta andel sålda "miljöfordon" - ett högtintressant resultat för en fordonsbransch i förändring (2021 års siffror inom parentes).

PERSONBILAR

	Antal sålda fordon	Hybrid	El	"Miljöfordon"	Verkstadsgenomgångar
Alingsås	898 (1.483)	31 (155)	305 (285)	37 % (30 %)	10.037 fordon (10.647)
Blekinge	735 (829)	10 (41)	227 (196)	32 % (29 %)	12.897 fordon (12.801)
Skåne	1.275 (1.765)	95 (135)	609 (466)	55 % (34 %)	14.318 fordon (14.418)
Totalt	2.908 (4.077)			44 % (32 %)	

LASTBILAR

	Antal sålda fordon	Verkstadsgenomgångar
Östra Ljungby	72 (77)	5.018 fordon (4.826)
Östra Skåne	71 (57)	5.622 fordon (5.548)
Alingsås	12 (19)	1.790 fordon (1.678)
Blekinge	18 (24)	3.075 fordon (2.858)
Totalt	173 (177)	

Av våra 173 st sålda fordon går ca. 25 st på RME, 5 st är LBG, 5 st CBG och 1 st BEV vilket gör att den hållbara försäljningen stod för 20 % av alla sålda fordon. Utöver detta kan de övriga 80 % av bilarna köras på HVO, när fordonet körs på HVO reduceras CO² utsläppen med 80 %.



Kontantlös betalning

Den 1 januari 2022 övergick Börjessons till kontantlös verksamhet - en ökad trygghet för både kunder och personal. All betalning sker numera smidigt via kort eller Swish.



Solpaneler driver laddstationerna

Under 2022 levererade Börjessons 140 laddpunkter (laddstationer) ca 317 MWh till elfordon. En volym som ökar i takt med att antalet eldrivna fordon på vägarna ökar och accelerera ytterligare när tunga fordon (lastbilar och bussar) kör på el.

Den totala produktionen av energi från våra solpaneler i Kristianstad var under motsvarande period ca 211 MWh vilket betyder att vi täcker i stort sett två tredjedelar av all den energi som laddar elfordonen.



Väsentlighetsanalys

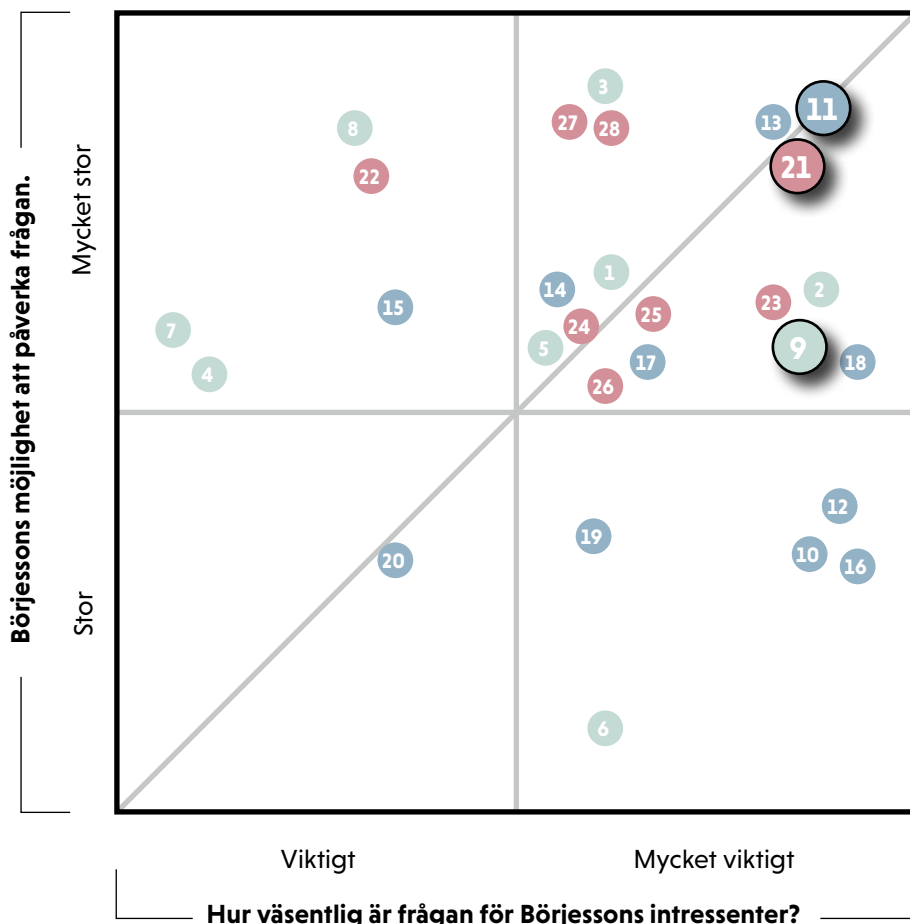
Under 2021 tog Börjessons fram en väsentlighetsanalys. I grupp hade man arbetat fram de frågor man trodde var mest väsentliga för Börjessons olika intressenter och poängsatt dessa ur olika perspektiv på en skala 1-5. Denna analys gäller även för 2022.

Första aspekten visar hur väsentlig frågan är för Börjessons intressenter, det andra hur stor möjlighet Börjessons har att påverka frågan. Den tredje aspekten visar koncernledningens bedömning av hur frågorna prioriteras internt i koncernen. Prioritering bedömer inte hur viktiga frågorna är utan om de kräver en åtgärd.

1 = Lägre prioritering, begränsad möjlighet att påverka frågan alternativt inget behov i dagsläget, ej högprioriterad för ledning.
5 = Högt prioriterad, möjlighet att påverka frågan samt ett behov, frågan högprioriterad av ledning.

Sammantaget har detta resulterat i en bedömning som visar om frågan kräver en prioritering eller den i nuläget visar ett tillfredsställande resultat, uppfyller önskade krav och därmed inte kräver extra uppmärksamhet.

Frågor som bedöms ha högre prioritering av ledningen är markerade som större i diagrammet. Det är med andra ord frågor som i nuläget bedöms kräva mer insatser.



Miljömässig hållbarhet: 1. Hållbar avfallshantering. 2. Utsläpp och föroreningar. 3. Optimala energianvändning. 4. Kemikaliehantering. 5. Leverantörers miljöarbete. 6. Effektivisering av transporter. 7. Minimera externt buller från verksamheten. 8. Miljöcertifiering. 9. Aktiva i omställning till hållbar e-mobilitet (och alternativa bränslen).

Social hållbarhet: 10. Kompetensförsörjning/Kompetensutveckling. 11. Trygg och säker arbetsmiljö. 12. God hälsa och välmående. 13. Trygga anställnings- och arbetsvillkor. 14. Samhällsengagemang. 15. Mångfald och jämställdhet. 16. Mänskliga rättigheter. 17. Medarbetartillfredsställelse. 18. Relationer och kommunikation. 19. Samarbete med partners och intressenter. 20. Leverantörers arbetsförhållanden.

Ekonomisk hållbarhet: 21. Kundnöjdhet. 22. Stabil ekonomi. 23. Nolltolerans mot mutor (Compliance). 24. Ägarkrav (inte uteslutande ekonomi). 25. Hållbara investeringar. 26. Hållbara upphandlingar. 27. Transparent rapportering av resultat. 28. Goda samhällsmedborgare.

Långsiktiga mål

Tillsammans med våra huvudmän, Scania och Volkswagen Group, jobbar vi för att nå miljömålen signerade i Paris - Science Based Targets där målsättningen är att vara fossilfria till 2050. Första steget till år 2025 är en reduktion på minst 50 % av koldioxidutsläppen med 2015 års nivå som

utgångspunkt. Detta kallas Scope 1 och Scope 2 och omfattar det som vi direkt eller indirekt har möjlighet att påverka via val. Exempelvis uppvärmning av fastigheter, val av elleverantörer, tjänstebilar och transporter. Andra exempel är egen produktion av energi samt investeringar i laddinfrastruktur.

Scope 3 handlar om produkternas användande vilket innebär störst miljöpåverkan. Här är målet för transporter

att reducera koldioxid med 20 % till 2025 med nivåerna för 2015 som utgångspunkt. Här spelar Börjessons en viktig roll som rådgivande och experter.

Vår uppgift är att hjälpa våra kunder välja lösningar som är både ekonomiskt och miljömässigt hållbara via tillgängliga produkter, teknik och tjänster.

Som Börjessons tänk lyder – rätt fordon till rätt kund för rätt ändamål.



Huvudsakliga verksamheten inom Börjessonkoncernen bedrivs av bolagen nedan:

(Moderbolag)

Bröderna Börjessons Bil AB
Helsingborgsvägen 25
262 72 Ängelholm
Org. nr. 556176-2864

Börjessons Bil AB
Helsingborgsvägen 25
262 72 Ängelholm
Org. nr. 556192-8986

Börjessons Lastbilar AB
Brödernas gata 7
264 71 Östra Ljungby
Org. nr. 556384-1120

Börjessons ATV AB
Sandbergsvägen 4
441 39 Alingsås
Org. nr. 556270-1424

Däckcentrum i Blekinge AB
Vekerumsvägen 2
374 32 Karlshamn
Org. nr. 556093-8432