

EN MIX AV ENERGISLAG VÄNTAR

Du ser framför dig Börjessons fjärde hållbarhetsrapport av fem innan vi tar klivet över till CSRD-rapportering år 2026. Därmed kommer vi att tillhandahålla en väsentligen mer omfattande rapportering med tydligare koppling till årsredovisning och relevanta publikationer.

Affärsmodellen att vara en värdeskapande återförsäljarorganisation inom fordons-, marin-, skogs- och trädgårdsbranschen visar på en utveckling mot elektrifiering på områdena i stor skala och snabb takt. Och därmed har energifrågan hamnat högt upp på dagordningen hos Börjessons och återspeglas i såväl investeringar som den dagliga driften. Energi har en direkt koppling till samtliga tre områden i vår hållbarhetsrapport – miljömässigt, socialt och ekonomiskt – vilket märks tydligt inte minst i årets rapport.

Vi ser att en mix av energikällor krävs för att nå målen på personbils- och tunga fordonssidan. Man kan bara konstatera att energiområdet är komplext med utmaningar i form av ny teknik och inte minst frekventa uppdateringar av krav och lagar. Det utmanar oss att växa och ger oss samtidigt möjligheten att jobba mot målet att aktivt vara en del av lösningen mot en hållbar utveckling. Börjessons strategi är att sätta sig mitt i utvecklingen för att bäst förstå, lära och bidra.

Symboliskt för Börjessons är långsiktighet och att allt räknas, stort som smått. Våra bi-kollegor fortsätter sitt strävsamma arbete och var 2023 inne på sitt andra år på Kristianstadsanläggningen där de huserar i omgivningarna. Årets utfall blev fortsatt till glädje för natur samt inte minst mottagare av honungsburkarna.

Varmt välkommen att summera 2023 års hållbarhetsarbete med Börjessons!

Lennart Börjesson, koncernchef



Börjessons finns på tolv orter

Börjessons är ett familjeföretag med högt anseende på marknaden sedan starten 1955. Verksamheten utgörs av försäljning, service och reparation av nya/begagnade bilar och lastbilar, däck, ATV, båtar samt fordonsfinansiering. Koncernen omsatte 2023 ca 2,9 miljarder kronor med cirka 460 anställda och består av olika bolag som alla är värdeskapande.

Egna anläggningar finns på tolv orter – Alingsås samt i Skåne och Blekinge.

Börjessons är marknadsledande representant för Scania, Volkswagen, Audi, SEAT, Skoda, CUPRA, Volkswagen Transportbilar och ATV/Båtverksamhet samt har försäljning av begagnade fordon.

Alingsås	(PB, LB, DV, HY, ATV)
Helsingborg	(PB, DV)
Hässleholm	(LB)
Karlshamn	(PB, LB, DV)
Karlskrona	(PB, LB, DV)
Klippan	(PB, DV)
Kristianstad	(LB)
Olofström	(DV)
Sölvesborg	(DV)
Ronneby	(PB, DV)
Ängelholm	(PB, DV, HY)
Östra Ljungby	(LB)

PB: Personbilsanläggning
 LB: Lastbilsanläggning
 DV: Däckverkstad
 HY: Hyrbilar/mobilitet
 ATV: ATV, marin, skog, trädgård



MILJÖMÄSSIG HÅLLBARHET

Inom miljömessig hållbarhet arbetar Börjessons på flera olika områden, bland annat med digitalisering, energieffektivisering, inköp, kemikaliehantering och återvinning. Men också för ökad kunskap och medvetenhet.

Under 2023 gjordes flera stora investeringar, bland annat i ny ventilation på flera driftställen och fler installerade solcellspaneler. Detta i linje med vad Börjessons bedömt är väsentliga frågor utifrån väsentlighetsanalysen 2022. Det aktiva arbetet med miljömål, stora som små, har också resulterat i flera mindre åtgärder inom återvinning.



Hållbarhet är ett begrepp med många dimensioner. Bilden med de tre cirkarna illustrerar tydligt hur vi på Börjessons ser på Hållbarhet – allt hänger samman via gemensamma beröringspunkter. Det är när vi kombinerar de tre cirkarna på bästa sätt som vi effektivast rör oss mot vår målsättning – en hållbar och ansvarstagande verksamhet för allas vår framtid.

Supersnabbladdaren i Alingsås levererar

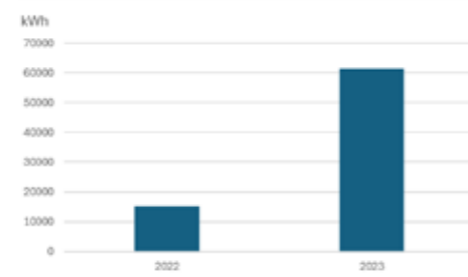


År 2023 ökade högprestandaladdaren hos Börjessons Lastbilar i Alingsås markant mängd-

den överförd energi/laddning till fordon. Beläggningsgrad visar att det fortfarande finns god tillgång på ledig laddtid och i genomsnitt levererade laddaren energi motsvarande fyra villors årsförbrukning varje månad.

Huvudorsak till ökning är fler elfordon på vägarna i kombination med att nyare fordon har högre förmåga att ta emot större effekt. Utvecklingen drivs även på av ökande andel eldrivna lastbilar. 350 kW anses i dagsläget fullt tillräckligt men i första hand tunga fordon kommer att ta steget mot Mega Charging System med effekt upp mot 1 MW. I takt med utvecklingen uppstår nya krav och behov, exempelvis bokade laddtider för att undvika stillestånd.

Börjessons arbetar med denna och andra lösningar som man ser kommer att efterfrågas framöver i samarbete med vår partner Virta.

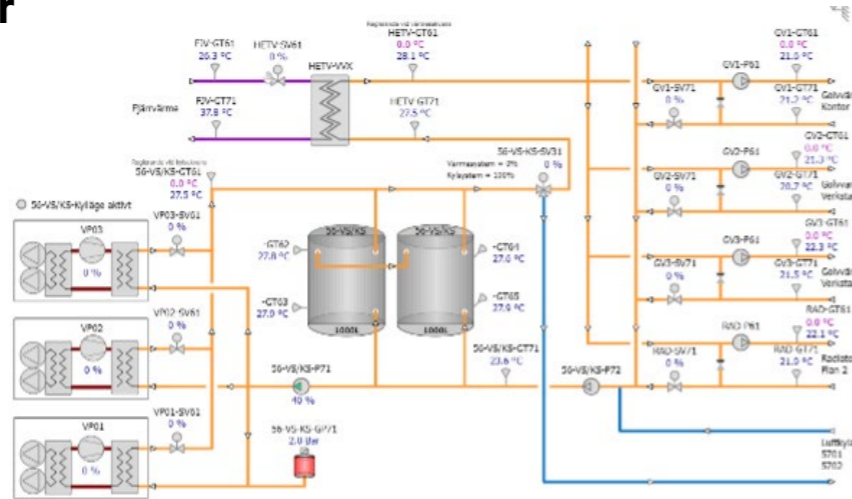


Ovan ses utveckling för HPC-laddaren i Alingsås som nu är inne på sitt andra år i drift.

Uppkopplade fastigheter

Börjessons fastighetsbestånd kopplas upp löpande och ger möjlighet att fjärrstyra, reglera och optimera systemen samt tillgång till felsök, larm, avvikelser och produktionsdata från solpaneler.

Det innebär en stor fördel att kunna anpassa värme och ventilation till öppettider och helgdagar och därmed eliminera slöseri. Nedan ses en illustration av delar av Östra Ljungbys värme- och varmvattensfunktioner. Upplägget har bevisat sin funktion och inneburit besparingar utan negativ inverkan på inomhusklimat eller funktion. Tvärtom står klimatet och ekonomin som vinnare samtidigt som det inneburit en förbättring av arbetsmiljön.



I mitten finns de två ackumulatortankarna som värms upp av tre värmepumpar till vänster som förser fastigheten med golvvärme och radiatorer. Allt styrs digitalt och i realtid.

Rätt däck och lufttryck skonar miljön

En branschuppskattning visar att cirka 30% av Sveriges fordon, alla inkluderade, rullar med felaktigt lufttryck i däcken. Det innebär en direkt miljöpåverkan och enbart i Europa går miljontals däck till spillo varje år på grund av fel tryck. Börjessons och Däckcentrum har en viktig roll i att sprida kunskap på området.

För lågt tryck är vanligaste felet och innebär ökad energi-/bränsleförbrukning, sämre körprestanda och längre bromssträcka samt kortare livslängd för däcken. Redan vid 0,2-0,4 bars tryck under rekommenda-

tion förkortas däckets livslängd med cirka 15% och för förbränningsmotorer innebär det en direkt ökning av CO₂ - en kostsam och onödig miljöpåverkan.

Däcktillverkare rekommenderar kontroll av lufttryck en gång i månaden. På ett halvår kan lufttrycket sjunka med upp till 20%. Idag finns inte tekniken för automatisk information vid mindre avvikelser. När ett fordon lämnar en Börjessonsanläggning har vi sett till att däcken håller rätt lufttryck.



Jämförelse återvunna datorer och telefoner.

	2022	2023
Antal datorer och telefoner	55 st	77 st
Återanvänt	30 st	39 st
Återvunnet Vikt	37 kg	45 kg

För effektiv återvinning av elektronik och restprodukter samarbetar Börjessons med olika aktörer. Under 2023 skickades totalt 147 enheter med en sammanlagd vikt på 240 kg vidare till samarbetspartners.

Fungerande datorer, skärmar, telefoner och skrivare skickades till Dustin Takeback eller Inrego AB.

Trasiga datorer, skrivare och utrustning sorterades som elektronikskrot i EcoSimplex-container från PreZero.

Tonerkassetter och förbrukningsmaterial från skrivare skickades till HP Planet Partners.

Miljöenkäter i Alingsås

"Miljön är allas ansvar och alla medarbetare ska sträva efter att förbättra miljön..." är en del av Börjessons miljöpolicy. För att skapa aktivt engagemang genomfördes en miljöenkät på Börjessons Bil i Alingsås vilket resulterade i fjorton förbättringsförslag. Efter utvärdering är åtta förslag genomförda alternativt finns på upprättad handlingsplan. 2024 genomförs nästa enkät.



Sortering i hallar och cafeteria

Börjessons tar ytterligare kliv upp för avfallstrappan. Under året har det placerats ut ytterligare återvinningskärl på några av koncernens anläggningar. Cafeteria och matsalar sorterar nu matavfall, förpackningar och pantburkar.

Personalen i bilhallarna har utvärderat vilken typ av avfall som är mest förekommande och fraktionerna är anpassade efter resultatet.

Resultatindikatorer 2023

Börjessons har valt att titta på tre resultatindikatorer i förhållande till produktiva timmar. Dessa anser vi vara ett bra mått på resursförbrukning där det uppstår eller förbrukas avfall, vatten och el.

Brännbart avfall: här ser vi en potential i att kunna påverka mängden.

Vattenförbrukning: intressant på sikt då vattenbesparande åtgärder, investeringar och ny teknik gör det möjligt för Börjessons att påverka förbrukningen.

Elförbrukning: här ser vi, till skillnad från övriga indikatorer, positivt på en ökning. Det indikerar att omställningen till alternativa bränslen i fordon går i önskad riktning och allt fler laddmöjligheter tillkommer. Börjessons ser det som självklart att köpa och erbjuda grön el på samtliga anläggningar.

Siffrorna nedan är för 2023 och det är intressant att följa utvecklingen kommande år (2022 års siffror inom parentes).

Brännbart avfall

	kg/prod h
LASTBILAR	
Östra Ljungby	0,31 (0,35)
Kristianstad	0,41 (0,44)
Hässleholm	0,61 (0,62)
Alingsås	0,79 (0,80)
Karlshamn	0,65 (0,68)
Karlskrona	0,62 (0,60)
Totalt	0,57 (0,58)

PERSONBILAR

Alingsås	0,52 (0,57)
Karlshamn	0,39 (0,41)
Karlskrona	0,24 (0,24)
Ronneby	0,38 (0,59)
Ängelholm	0,59 (0,60)
Helsingborg	0,52 (0,49)
Klippan	0,29 (0,16)
Totalt	0,42 (0,44)

DÄCKCENTRUM

Totalt	0,14 (0,10)
---------------	--------------------

Vattenförbrukning

	m ³ /prod h
LASTBILAR	
Östra Ljungby	0,10 (0,13)
Kristianstad	0,07 (0,08)
Hässleholm	0,11 (0,25)
Alingsås	0,10 (0,11)
Karlshamn	0,04 (0,04)
Karlskrona	0,01 (0,01)
Totalt	0,07 (0,10)

PERSONBILAR

Alingsås	0,06 (0,07)
Karlshamn	0,10 (0,11)
Karlskrona	0,03 (0,03)
Ronneby	0,03 (0,03)
Ängelholm	0,02 (0,03)
Helsingborg	0,04 (0,04)
Klippan	0,04 (0,02)
Totalt	0,05 (0,05)

DÄCKCENTRUM

Totalt	0,03 (0,03)
---------------	--------------------

Elförbrukning

	kWh/prod h
LASTBILAR	
Östra Ljungby	17 (22)
Kristianstad	17 (15)
Hässleholm	13 (10)
Alingsås	37 (37)
Karlshamn	15 (14)
Karlskrona	11 (11)
Totalt	18,33 (18,17)

PERSONBILAR

Alingsås	35 (22)
Karlshamn	37 (34)
Karlskrona	37 (26)
Ronneby	12 (11)
Ängelholm	13 (20)
Helsingborg	28 (33)
Klippan	26 (11)
Totalt	26,86 (22,43)

DÄCKCENTRUM

Totalt	10,68 (13,53)
---------------	----------------------

Färre plastdunkar med Aspen tankstation

Börjessons ATV i Alingsås driver en tankstation med Aspen alkylatbensin för skogs- och trädgårdsmaskiner. Bränslet är mycket renare än övriga alternativ och fritt från många av de skadliga kolväten som finns i traditionell bensin – en stor vinst för människa, maskin och miljö.

Tankstationen erbjuder kunderna att tanka Aspen dygnet runt och återanvända sina plastdunkar. Under 2023 visade det sig att det inte köptes fler liter Aspen, men betydligt färre plastdunkar.

	2022	2023	Förändring
Aspen 2-takt	11.398 l	8.574 l	- 24 %
Aspen 4-takt	10.695 l	11.517 l	+ 8 %
Totalt liter i tankstation	8.473 l	17.241 l	+103 %
Totalt antal dunkar	2.100 st	528 st	-75 %

LADDPUNKTER

Fram till och med 2023 har Börjessons installerat 206 laddpunkter på våra anläggningar. Under 2024 planeras det för installation av ännu fler laddpunkter!

SOCIAL HÅLLBARHET

När det handlar om social hållbarhet är det Börjessons värderingar Service, Kunskap och Trygghet som är vägledande för koncernens medarbetare och ledare.

Värdeorden genomsyrar såväl externa som interna dialoger med kollegor, kunder och leverantörer. Arbetet med att integrera värderingarna pågår löpande varje dag med avsikten att ge varandra stöd och riktning vid behov. På så sätt säkerställs att fokus utgår från Börjessons värderingar och att det blir en välmående vardag i arbetet.



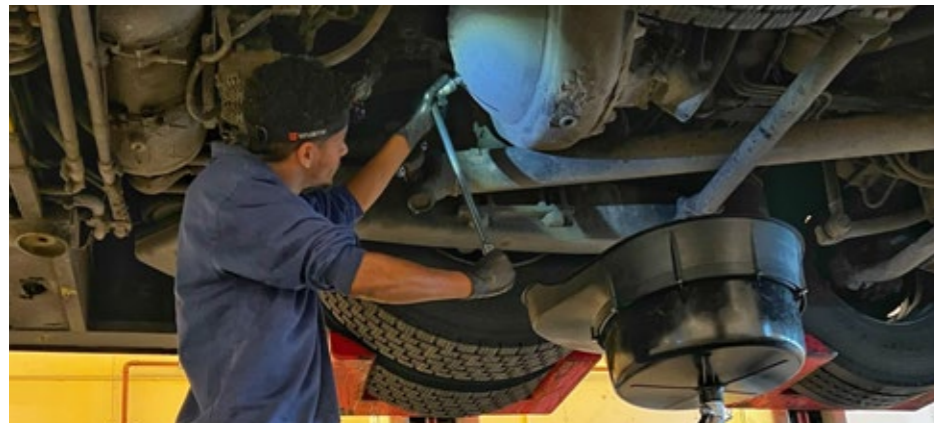
Hållbarhet är ett begrepp med många dimensioner. Bilden med de tre cirkarna illustrerar tydligt hur vi på Börjessons ser på Hållbarhet – allt hänger samman via gemensamma beröringspunkter. Det är när vi kombinerar de tre cirkarna på bästa sätt som vi effektivast rör oss mot vår målsättning – en hållbar och ansvarstagande verksamhet för allas vår framtid.

Hälsa och säkerhet

Börjessons har väl inarbetade rutiner för hållbar arbetsmiljö tack vare systematiskt arbetsmiljö- och miljöarbete för att minimera risker internt och externt.

År 2023 satsade Börjessons Lastbilar på ergonomiutbildning, med syftet att öka kunskap och stärka kroppens resurser. Totalt 120 medarbetarna deltog i en halvdagsutbildning. Man lärde sig om kroppens muskler, leder och skelett samt risker som kan finnas under arbete och hur man belastar rätt. Stressens påverkan på kropp och sinne avhandlades och man betonade även vikten av att vara stark och ta ansvar för sin kropp. Utvärdering efter genomförd utbildning visade på en hög uppskattning.

Under 2023 fortsatte jobbet med handintensivt arbete. Koncernens tekniker erbjöds initialt digital screening där bedömning gjordes vilka som behövde fördjupad utredning, så kallat Ergonomiskt belastande arbete (MEBA). Det innebär förebyggande arbete som indikerar behovet av åtgärder. Helt i linje med ett hållbart arbetsliv för teknikerna.



Det systematiska arbetsmiljöarbetet är viktigt för Börjessons för att förebygga och åtgärda risker i arbetet. En riskbedömning för handintensivt arbete genomfördes och bilderna illustrerar olika arbetsställningar som en lastbilstekniker har i vardagen.



Personalomsättning 2023

Avgångsintervjuerna visar att medarbetare väljer att främst gå vidare till andra organisationer utanför fordonsbranschen. En naturlig avgång handlar om att några har uppnått pensionsåldern. Gemensamt för majoriteten är att de upplevt Börjessons som en bra arbetsgivare. (2022 års siffror inom parentes).

Börjessons Bil AB	11,59 %	(13,87 %)
Börjessons Lastbilar AB	13,04 %	(18,58 %)
Börjessons ATV AB	18,18 %	(17,39 %)
Däckcentrum i Blekinge AB (*säsongsvariationer)	0,00* %	(0,00* %)

Mänskliga rättigheter

FN:s konvention om de mänskliga rättigheterna stämmer överens med Börjessons värderingar. Koncernen har en policy för att verka för mänskliga rättigheter. Under 2023 har inga rapporterade brott mot mänskliga rättigheter rapporterats inom koncernen eller från våra leverantörer.



Utveckling av Jämställdhetsarbete

Under 2023 påbörjades planering av Börjessons jämställdhetsarbete i samarbete med Transportföretagens modell Framfart. Begreppet Jämställdhet syftar till att ge lika förutsättningar, skyldigheter och möjligheter för alla.

Arbetet sker löpande och säkerställer att alla bolag i koncernen fortsatt uppnår jämställda och diskrimineringsfria arbetsplatser och att medarbetare kan utföra arbete på ett säkert, hållbart och effektivt sätt. Jämställdhet är därmed en del i hållbar utveckling.

Parallellt med uppstart av Jämställdhetsarbete planeras ny uppstart av medarbetarundersökning som ett led att utveckla och förbättra trivsel och arbetsmiljö. Även om trivsel är hög inom Börjessons, sjukskrivningarna är låga och personalomsättningen i balans så är det ett ständigt pågående arbete.

Börjessons har sedan tidigare OSA-mål som innebär att nyanställda får en introduktion i arbetet, årliga medarbetarsamtal för alla och att medarbetarundersökningen har 70 % delaktighet. Undersökningen används som verktyg i arbetet med jämställdhet. Trivsel är något som skapas i vardagen.

Långsiktig trygghet för medarbetarna

Börjessons pensionsstiftelser ITP1 och ITP2 samt Vinstandelsstiftelsen är led för medarbetarens långsiktiga trygghet. Man strävar även aktivt efter att främja lika rättigheter och möjligheter som ett naturligt led i jämställdhetsarbetet. Lönekartläggning är en del av arbetet och visar att löneskillnader som finns härleds till erfarenhet uppbyggt av arbete. Det är ett viktigt uppdrag att säkerställa att medarbetare vill och kan kompetensutvecklas för att därmed premieras via prestationer i arbetet.

Motion som riktmärke för Friskvård

Börjessons syn på vikten av motion utgår från att hälsa och välbefinnande är en förutsättning för, och en investering i ett gott liv. Anordnade aktiviteter avlöser varandra, exempelvis golf- och cykelrundor. Börjessons mål är att fler nyttjar möjligheten till friskvårdsbidrag och har beslutat att motion över tid ska visa väg för vilka aktiviteter som omfattas av friskvårdsbidraget.

Antal som använt friskvårdsbidrag under 2023 är 199 st.

(jämför med 2022 som var 224 st)

Börjessons Bil: 142 st

ATV: 5 st

Börjessons Lastbilar: 49 st

Däckcentrum: 3 st

Personlig Integritet – en fråga om tillit

Börjessons arbete med GDPR sammanfaller väl med koncernens mål att säkerställa hög nivå av personlig integritet. En förnyad utbildning i GDPR initierades av ledningen för att fortsatt uppfylla lagkrav och bibehålla en säker nivå på kunskap om hur personuppgifter ska samlas in och hanteras. Detta skapar trygghet för kunder och medarbetare men också för samarbetspartners där man kan lita på Börjessons som en säker partner.

Utfallet av utbildningen är att alla medarbetare känner trygghet i hur de agerar i arbetet och kan upptäcka och rapportera om en personuppgiftsincident uppstår.

Kvalitetssäkring genom MBC – ett kompetensförsörjningsarbete

Efter lång tids samarbete certifierades Rönnowska skolan som Motorbranschcollege, förkortat MBC. 2023 samlades MBC:s Nationella styrgrupp och utbildningsnämnden i Helsingborg för utmärkelsen tillsammans med representanter från fordonsbranschen såsom Börjessons, IF Metall, rektor, lärare och såklart huvudpersonerna – Fordonsprogrammets elever.

Samverkan har varit intensiv under 2023 med diverse aktiviteter, exempelvis tjejräff på Börjessons och initiering av gemensamma träffar för handledare från fordonsbranschen för gemensamt genomförande av Skolverkets utbildning. Ett av sex MBC-kriterier är en strategi- och handlingsplan gällande jämställdhet och mångfald. Börjessons initiativ ledde till introduktion av Transportföretagens Jämställdhetsmodell till Rönnowska skolan. Läroboken "Jämställdhet på väg" togs tacksamt emot av skolan. Alla är rörande överens att det aktiva arbetet med att främja elevernas lika rättigheter och möjligheter behöver börja i skolan för att sedan fortsätta på elevernas kommande arbetsplatser.



Under tidig höst 2023 var det äntligen dags för Motorbranschcollege att officiellt lämna över utmärkelsen som innebär att Rönnowska skolan numera har ett certifierat fordonsprogram.



Ytterligare 100.000 kr till Läkarmissionen i Ukraina

Under december 2023 upprepade Börjessons Lastbilar framgångarna från 2022 – och tillsammans med kunder samlade vi ihop ytterligare 100.000 kr till Läkarmissionens viktiga arbete i Ukraina.

Pengarna går till Children Care Center (CCC) i Lviv där barnen får mat, ro att göra läxor och hjälp att bearbeta upplevelser från kriget. Och inte minst, de får leka bort sin oro och rädsla för en stund. Och även elgenerator vilken används under de många och ofta långa strömavbrotten, samt matkassar till familjer i behov av stöd.



Foto: Läkarmissionen.

Personalnyckeltal

Börjessons Bil har ökat med flest kvinnor under 2023 och inom roller såsom verkstadsadministratörer eller servicerådgivare.

Börjessons Bil AB

Kvinnor	72 (65)	23,7 % (21,7 %)
Män	231 (234)	79,3 % (78,2 %)

Börjessons Lastbilar AB

Kvinnor	8 (8)	6,9 % (6,1 %)
Män	124 (124)	93,1 % (93,9 %)

Börjessons ATV AB

Kvinnor	1 (1)	9,2 % (7,7 %)
Män	12 (12)	90,8 % (92,7 %)

Däckcentrum i Blekinge AB

Kvinnor	0 (0)	0 % (0 %)
Män	19 (16)	100 % (100 %)

(2022 års siffror inom parentes).

EKONOMISK HÅLLBARHET

År 2023 visade hur förmågan att hantera hög inflation och drastiskt förändrade räntekostnader i koncernen är en del av ekonomisk hållbarhet.

En tuff och lärorik påminnelse för oss alla – kunder, medarbetare och leverantörer. Det man också såg var lönsamhet i klimatsmarta investeringar, från solpaneler och energilagring till ventilation och inomhusklimat. Året bjöd på tvåra kast från högkonjunktur till nära noll-tillväxt på kort tid. Börjessons mål om ekonomisk stabilitet och reserver i kombination med återinvestering gav därmed utdelning i form av trygghet. Vi påminns att kundnöjdhet är och förblir en av de viktigaste målsättningarna inte minst när det gäller ekonomisk hållbarhet.



Hållbarhet är ett begrepp med många dimensioner. Bilden med de tre cirkarna illustrerar tydligt hur vi på Börjessons ser på Hållbarhet – allt hänger samman via gemensamma beröringspunkter. Det är när vi kombinerar de tre cirkarna på bästa sätt som vi effektivast rör oss mot vår målsättning – en hållbar och ansvarstagande verksamhet för allas vår framtid.

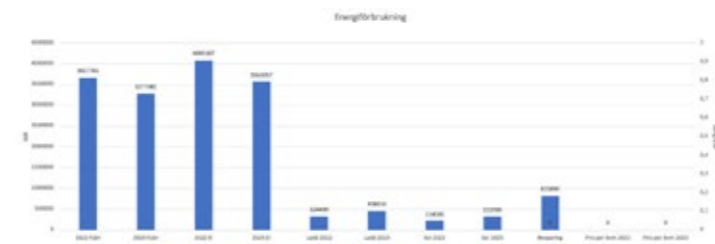
Energikostnader i koncernen

Börjessons energioptimerar löpande, minskar driftkostnader och bidrar till att vara en viktig del av den gröna omställningen. Fjärrvärmebehovet har minskat med mer än 70% i Ängelholm, 80% i Helsingborg och 100% i Östra Ljungby.

För att fortsatt minska beroendet av extern energiförsörjning har 112 Kvp solceller installerats på Börjessons fastighet i Östra Ljungby. En upphandling omfattande totalt 1.000 Kvp solceller är genomförd 2023 med planerad montering Q2 2024. Installation av tre Superchargers, i Ängelholm, Östra-Ljungby och Kristianstad, har påbörjats med planerad driftstagnation Q1 2024. Upphandling av nytt elavtal gällande hela Börjessonkoncernen har genomförts där samarbetspartner nu är Affärsverken i Karlskrona. Avtalet säkrar leverans av enbart 100% förnybar el.

Digitaliseringsutveckling med uppkoppling av ytterligare fastigheter i

koncernen ger en klar bild hur Börjessons system fungerar i den dagliga driften och leder mot målet att skapa en mer energieffektiv och hållbar värld.

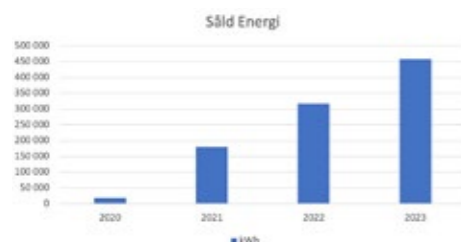
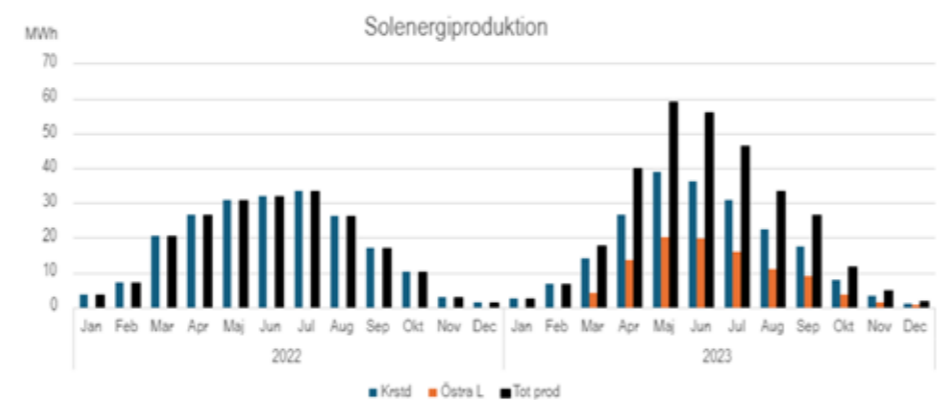


Under 2023 har fjärrvärme och elförbrukning minskat, samtidigt som solenergi och användandet av laddstolpar har ökat.

Ökad produktion av solenergi

Vi har under 2023 ökat vår egen produktion av solenergi tack vare att vi byggt en ny solpanelsanläggning i Östra Ljungby. Dock har den ökade produktionen inte riktigt räckt till att fylla behovet av försäljning via våra laddare. Det har ökat enligt tabellen till höger. Nästa steg är att försöka hitta sätt att med hjälp av batterier lagra solenergi för att kunna sälja även när solen inte skiner.

Diagrammet nedan visar dels total solenergiproduktion, dels fördelat på anläggningar som varit i drift 2022 och 2023. Siffror för total produktion och anläggningsproduktion är desamma under 2022 då endast Kristianstad var i drift och därmed stod för hela produktionen. År 2023 startades solenergianläggningen i Östra Ljungby med en lägre kapacitet på cirka 110 kVp, att jämföra med Kristianstads cirka 214 kVp. Total mängd producerad energi under 2023 uppgick till 307 MWh. En normalstor villa förbrukar cirka 15-20 MWh/år som en något generaliserad jämförelse.



Under fyra år har försäljningen av el via laddstationer ökat till imponerande 450.000 kWh. Och trenden är fortsatt ökning.

Utbildning mot bedrägerier

I samarbete med bank och finansbolag genomför Börjessons löpande kompetensutveckling för medarbetare gällande bland annat bedrägeri och penningtvätt. Syftet är att motverka spridningen i samhället och minimera risker och förluster i egna verksamheter. En av de absolut viktigaste parametrarna är faktiskt att "känna till kunderna" samt en hälsosam nivå av misstänksamhet, precis som det i princip alltid har varit. Det handlar, med andra ord, om både en social och ekonomisk aspekt.

Kundnöjdhet

Kunders upplevelse är central och viktig för hållbarhetsarbetet. Långsiktiga, goda kundrelationer bidrar till stabilitet på arbetsplatser och trygghet i långsiktiga investeringar. Dialoger och sociala medier ger en bild av våra kunders förväntningar. Kundnöjdhet mäts kontinuerligt och jämför oss mot andra återförsäljare. På så sätt identifieras och prioriteras områden för att förbättra våra relationer med kunderna likväl som våra interna processer.

Inför 2023 beslutades att övergripande mål för personbilar fortsatt är att ligga i topp 20% i Sverige. Topp 20% är ett förligt värde där Börjessons har legat runt 4,70 på service och 4,90 på försäljning sedan ett antal år. En del team har en bit kvar till målet medan andra arbetar för att behålla värden de lyckats uppnå och man arbetar med riktade handlingsplaner och delmål. På servicesidan har flertalet driftsställen nått topp 20-nivå under året men utan att helt uppfyllt målet än. Samtliga märken på säljsidan ligger nära mål men endast Cupra - ett relativt nytt märke hos Börjessons - har nått fram med 11 intervjuer under året.

På Scania arbetar man löpande med kundnöjdhet men mätning och urval skiljer sig jämfört med personbilsavdelningen. Många kunder har flera bilar och många gånger är det chaufförer som besöker oss. Därav relativt få intervjuerna i förhållande till genomgångar. Målet är 4,0 vilket har uppnåtts med ett resultat på 4,35 – en stabil nivå under flera år.

Område	Märke	2022		2023		Förändring
		Intervjuer	Värde	Intervjuer	Värde	
Service	VW	2.480	4,59	2.564	4,57	- 0,02
Förs.	VW	435	4,85	266	4,85	+/- 0,00
Service	VWTrsp	245	4,58	220	4,64	+ 0,06
Förs.	VWTrsp	24	4,96	43	4,88	- 0,08
Service	Audi	944	4,69	971	4,64	- 0,05
Förs.	Audi	148	4,82	166	4,86	+ 0,04
Service	Skoda	1.139	4,82	1.143	4,64	- 0,18
Förs.	Skoda	162	4,88	129	4,80	- 0,08
Service	SEAT	209	4,57	319	4,63	+ 0,06
Förs.	SEAT	44	4,73	16	4,88	+ 0,15
Service	CUPRA	12	4,42	16	4,63	+ 0,21
Förs.	CUPRA	22	4,82	11	4,91	+ 0,09
Personbilar		5.864	4,72	5.864	4,74	+0,02
Service NKI	Scania	196	4,35	243	4,35	+/- 0,00
Service NPS	Scania	257	4,61	299	4,50	- 0,11
Lastbilar		453	4,48	542	4,43	- 0,05

Tabellen visar att personbilar under 2023 kunnat hålla kundnöjdheten på en fortsatt hög nivå. Några ligger över målet "topp 20%" som är runt 4,70 på service och 4,90 på försäljning. NKI-mätningen för lastbilar ligger på en stabil hög nivå och NPS har sjunkit något på grund av att några driftställen fått sämre värden under 2023, dock är målet på 4,0 fortsatt uppnått.

NYCKELTAL 2023

Antal sålda fordon och antal verkstadsgenomgångar är två viktiga nyckeltal för att förstå Börjesson-koncernens storlek och omfattning. Verkstadsgenomgångar visar hur många fordon som passerat genom våra verkstäder under året. Vi har även valt att mäta andel sålda "miljöfordon" - ett högtintressant resultat för en fordonsbransch i förändring (2022 års siffror inom parentes).

PERSONBILAR

	Antal sålda fordon	Hybrid	El	Gas	Miljöfordon"	Verkstadsgenomgångar
Alingsås	752 (898)	28 (31)	148 (305)	2	24 % (37 %)	9.996 fordon (10.037)
Blekinge	488 (735)	12 (10)	103 (227)	0	24 % (32 %)	12.912 fordon (12.897)
Skåne	923 (1.275)	59 (95)	194 (609)	135	42 % (55 %)	12.753 fordon (14.318)
Totalt	2.163 (2.908)				31 % (44 %)	

LASTBILAR

	Antal sålda fordon	Verkstadsgenomgångar
Östra Ljungby	66 (72)	4.808 fordon (5.018)
Östra Skåne	41 (71)	5.648 fordon (5.622)
Alingsås	12 (12)	1.798 fordon (1.790)
Blekinge	19 (18)	3.091 fordon (3.075)
Totalt	138 (173)	

Av våra 138st sålda fordon går ca. 33 st på RME, 6 st CNG och 3 st BEV vilket gör att den hållbara försäljningen stod för 30% av alla sålda fordon. Utöver detta kan de övriga 80% av bilarna köras på HVO, när fordonet körs på HVO reduceras CO2-utsläppen med 80%.



Energilagring

Energilagring, dvs batterier, är ett utvecklingsområde som startats upp under 2023. Projektet innebär en kombination mellan energilagring och solpaneler. Börjessons kan därmed lagra producerad energi för användning inom flertalet användningsområden, exempelvis Balansmarknaden från Svenska Kraftnät. Elnätet behöver stabiliseras och behovet ökar i takt med ytterligare sol- och vindkraft i produktionsmixen. Ett sätt för Börjessons att ta ansvar för egna solpaneler och vara en del av lösningen på utmaningar som skapas för nätagare.

Energilagringen innebär ett aktivt arbete med kostnadsbesparingar, exempelvis begränsning av mängden energiinköp vid pristoppar och omstyrning till att använda lagrad solenergi i snabbbladdare för person- och lastbilar. Ämnesområdet är komplext och för att kunna lära och bidra ser Börjessons behovet att hoppa rakt in i utvecklingen.



Väsentlighetsanalys

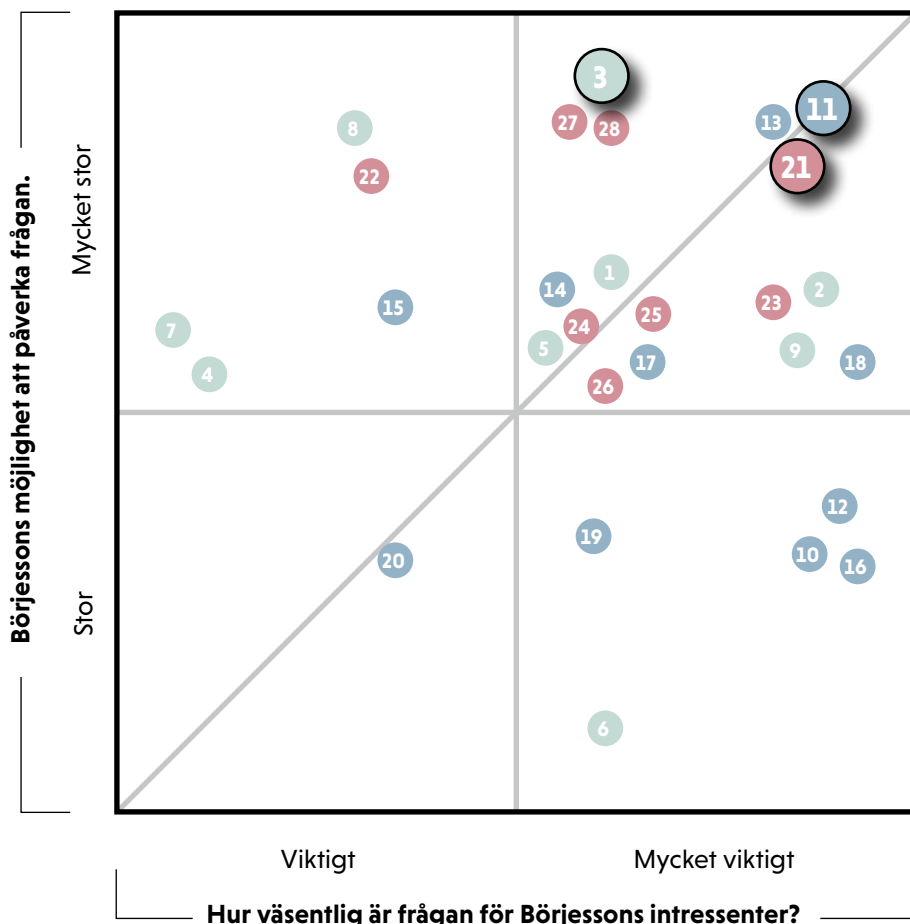
Under 2021 tog Börjessons fram en väsentlighetsanalys. I grupp hade man arbetat fram de frågor man trodde var mest väsentliga för Börjessons olika intressenter och poängsatt dessa ur olika perspektiv på en skala 1-5. Denna analys gäller även för 2022.

Första aspekten visar hur väsentlig frågan är för Börjessons intressenter, det andra hur stor möjlighet Börjessons har att påverka frågan. Den tredje aspekten visar koncernledningens bedömning av hur frågorna prioriteras internt i koncernen. Prioritering bedömer inte hur viktiga frågorna är utan om de kräver en åtgärd.

1 = Lägre prioritering, begränsad möjlighet att påverka frågan alternativt inget behov i dagsläget, ej högprioriterad för ledning.
5 = Högt prioriterad, möjlighet att påverka frågan samt ett behov, frågan högprioriterad av ledning.

Sammantaget har detta resulterat i en bedömning som visar om frågan kräver en prioritering eller den i nuläget visar ett tillfredsställande resultat, uppfyller önskade krav och därmed inte kräver extra uppmärksamhet.

Frågor som bedöms ha högre prioritering av ledningen är markerade som större i diagrammet. Det är med andra ord frågor som i nuläget bedöms kräva mer insatser.



Miljömässig hållbarhet: 1. Hållbar avfallshandling. 2. Utsläpp och föroreningar. 3. Optimerad energianvändning 4. Kemikaliehantering. 5. Leverantörers miljöarbete. 6. Effektivisering av transporter. 7. Minimera externt buller från verksamheten. 8. Miljöcertifiering. 9. Aktiva i omställning till hållbar e-mobilitet (och alternativa bränslen).

Social hållbarhet: 10. Kompetensförsörjning/Kompetensutveckling. 11. Trygg och säker arbetsmiljö. 12. God hälsa och välmående. 13. Trygga anställnings- och arbetsvillkor. 14. Samhällsengagemang. 15. Mångfald och jämställdhet. 16. Mänskliga rättigheter. 17. Medarbetartillfredsställelse. 18. Relationer och kommunikation. 19. Samarbete med partners och intressenter. 20. Leverantörers arbetsförhållanden.

Ekonomisk hållbarhet: 21. Kundnöjdhet. 22. Stabil ekonomi. 23. Nolltolerans mot mutor (Compliance). 24. Ägarkrav (inte uteslutande ekonomi). 25. Hållbara investeringar. 26. Hållbara upphandlingar. 27. Transparent rapportering av resultat. 28. Goda samhällsmedborgare.

Långsiktiga mål

Börjessons ägare, styrelse och ledning har identifierat energifrågan som ett avgörande utvecklingsområde. Frågan är därmed central i alla beslutslagen - från hur man väljer att bygga och investera till vilka kompetenser och förmågor som önskas och prioriteras.

Målet är att förbättra egna verksamheter och samtidigt vara en leverantör/partner som ligger i framkant i relationen med våra kunder och samarbetspartners. Det är mot den bakgrunden Börjessons väsentlighetsanalys justerats, i syfte att reflektera utvecklingen.

I samarbete med kunder och leverantörer strävar Börjessons mot "Science Based Targets" och visionen netto noll, eller till

och med netto minus, gällande den egna påverkan i koldioxid från verksamheter och aktiviteter. Fokus ligger på att vara en aktiv del av lösningen genom att leverera hållbara energilösningar till kunders fordon och transporter i kombination med energikloka framtidsinvesteringar.



Huvudsakliga verksamheten inom Börjessonkoncernen bedrivs av bolagen nedan:

(Moderbolag)

Bröderna Börjessons Bil AB
Helsingborgsvägen 25
262 72 Ängelholm
Org. nr. 556176-2864

Börjessons Bil AB
Helsingborgsvägen 25
262 72 Ängelholm
Org. nr. 556192-8986

Börjessons Lastbilar AB
Brödernas gata 7
264 71 Östra Ljungby
Org. nr. 556384-1120

Börjessons ATV AB
Sandbergsvägen 4
441 39 Alingsås
Org. nr. 556270-1424

Däckcentrum i Blekinge AB
Vekerumsvägen 2
374 32 Karlshamn
Org. nr. 556093-8432