

Domácí průmysl v listopadu pokračoval v poklesu

Průmyslová produkce v listopadu klesla již čtvrtý měsíc za sebou. Nové objednávky, které byly meziročně nižší o téměř tři procenta, příliš optimismu do budoucna také nenabízí. Situace u našich hlavních obchodních partnerů, kteří se rovněž potýkají s klesající výrobou, je hlavním důvodem negativního vývoje tuzemského průmyslu. V listopadu navíc značně oslabil i tuzemská poptávka.

Průmyslová produkce v listopadu 2019 meziročně klesla o 3,2 % (kalendářně očištěná data) a ve srovnání s předchozím měsícem byla (sezónně očištěná) nižší o 1,1 %. Samotný automobilový průmysl vykázal meziroční pokles o 3,0 %. Nové zakázky, které jsou v poslední době značně volatilní, klesly o 2,9 %. Zatímco v poslední době významněji oslabovaly zejména zahraniční nové zakázky, tak v listopadu strměji klesly ty tuzemské (o 8,0 % vs. -0,5 % zahraniční).

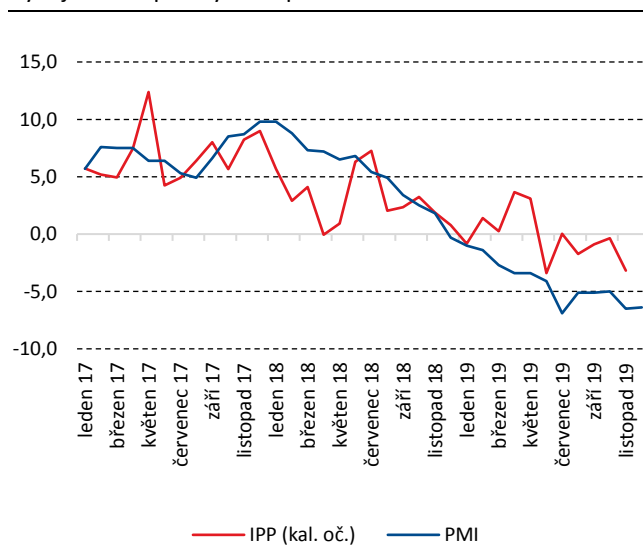
Výhled tuzemského průmyslu není nikterak povzbudivý. I když index nákupních manažerů ve zpracovatelském průmyslu (PMI) v prosinci nepatrně vzrostl, stále se nachází blízko nejslabší úrovně za posledních 10 let a signalizuje pokles aktivity v dalších třech měsících. Obecně usuzujeme, že jádrem poklesů je klesající zahraniční poptávka, nicméně v listopadových číslech více klesla ta tuzemská. Jestli se jednalo o výkyv, či o změnu trendu tuzemské poptávky, to je po jednom čísle obtížné predikovat.

Zahraníční data i předstihové indikátory by však mohly signalizovat zastavení klesajícího trendu. Průmyslová výroba v Německu se v listopadu vrátila k růstu, který byl nejvyšší za rok a půl. Výroba průmyslu se v listopadu ve srovnání s předchozím měsícem zvýšila o 1,1 procenta. Meziročně se však průmyslová výroba snížila o 2,6 procenta. Předstihové indikátory týkající se Německa (PMI, Ifo) se vyvíjejí nejednoznačně, PMI nepatrně kleslo a Ifo naopak vzrostlo, nicméně obě jsou pod hodnotami (50, respektive 100), které signalizují pozitivní očekávání. Jinými slovy na oživení aktivity ve zpracovatelském průmyslu v Německu si budeme muset patrně ještě chvíli počkat.

I přes zmírnění rizik pramenících z obchodní války mezi USA a Čínou a částečné odeznění rizika tvrdého Brexitu zůstává výhled tuzemského průmyslu pro nejbližší měsíce značně nejistý. Varovný je přitom pokles čínského automobilového průmyslu, který dopadá zejména na německou ekonomiku.

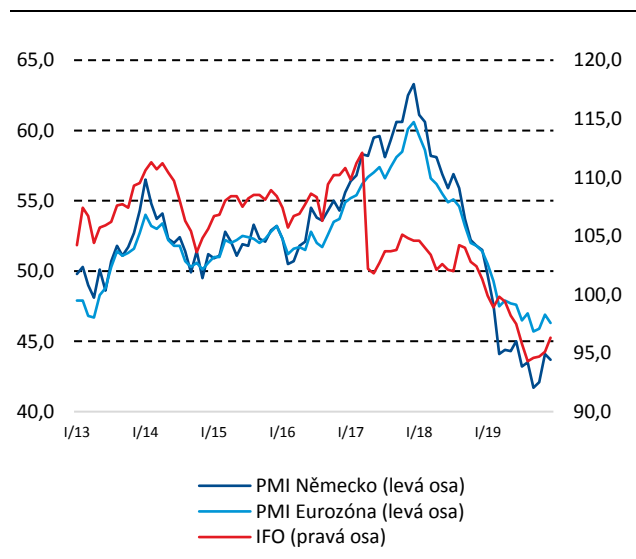
Zdroj: ČSÚ, IFO, PMI, MPO

Vývoj indexu průmyslové produkce a indikátoru PMI - ČR



Pramen: ČSÚ, graf MPO

Předstihové ukazatele - zahraničí



Pramen: data IFO, PMI, graf MPO

Z DOMOVA

Meziroční růst české ekonomiky zpomalil

Podle zpřesněných údajů ČSÚ, česká ekonomika v loňském třetím čtvrtletí zpomalila meziroční růst na 2,5 %, když ve druhém čtvrtletí rostla o 2,8 %. Mezičtvrtletně také zpomalila, a to na 0,4 % z 0,6 % ve druhém čtvrtletí. Sezonně očištěný úhrn příjmů domácností proti předchozímu čtvrtletí reálně vzrostl o 1,6 %. Spotřeba domácností na obyvatele zpomalila mezičtvrtletní růst na 1,2 %, meziročně se zvýšila o 3,9 %. Míra úspor vzrostla na 11 %, investice domácností zrychlily mezičtvrtletní růst na 8,8 %. Míra investic nefinančních podniků se zvýšila proti předchozímu čtvrtletí o 0,3 %. Dostala se tak na 28 %, což ale meziročně představuje pokles o 1,2 %. Mzdové náklady nefinančních podniků vzrostly meziročně o 6,2 %.

Zdroj: ČTK

Počet lidí bez práce v ČR stoupá

Nezaměstnanost v ČR v prosinci stoupla podle očekávání z listopadových 2,6 % na 2,9 %. Meziročně však podíl nezaměstnaných klesl, předloni v prosinci dosáhla míra nezaměstnanosti 3,1 %. Bez práce bylo ke konci loňského roku 215 532 uchazečů o zaměstnání, což je nejnižší prosincová hodnota od roku 1996. Letos podle analytiků průměrná míra nezaměstnanosti stoupne nad tři procenta, přesto by ale i nadále měla zůstat nejnižší v EU. Za celý loňský rok dosáhla 2,8 %.

Zdroj: E15.cz

Evropská komise chce vrátit část zemědělských dotací

Evropská komise požaduje po ČR vrátit 1,16 mld. Kč vyplacených na zemědělských dotacích. Sankce vychází z auditního šetření, které se konalo před třemi lety. Ministerstvo zemědělství s výsledkem prověrky nesouhlasí. Finální částku chce rozporovat a požádá o smířčí řízení. V roce 2015 totiž začal platit institut tzv. aktivního zemědělce a české úřady se dostaly s EK do sporu o výklad tohoto institutu. Původní pokutu za chybné čerpání evropských peněz se tak podařilo srazit o více než šest miliard korun.

Zdroj: E15.cz

Prodej hybridních vozů loni vzrostl

Prodej aut s hybridním pohonem se loni zvýšil o 73 % na 8 346 vozů, zatímco celý tuzemský automobilový trh o 4 % klesl. Hybridy kombinující spalovací motor a elektromotor tak tvořily již 3,3 % všech nových vozů prodaných v ČR. Vyplývá to z údajů Svazu dovozců automobilů. Prodej elektromobilů se zvýšil o 3 % na 636 vozů. Podle odborníků se ale část registrací aut na čistě elektrický pohon přesunula až na začátek letošního roku. Od letoška totiž automobilkám hrozí pokuty za

nesplnění limitu průměrných emisí u prodáváných aut. Průměr jim pomáhají snižovat právě elektromobily. Nejvíce hybridních aut prodala Toyota (4 140 vozů), následuje Audi (1 015), Mercedes-Benz (783) a Mazda (736). Škoda, která do segmentu vstoupila až v samém závěru roku, stihla prodat 85 hybridních superbů.

Zdroj: ČTK

Zájem o úvěry od stavebních spořitelů loni klesl

Z údajů všech pěti tuzemských stavebních spořitelů vyplývá, že loni poskytl úvěry za 50,6 mld. Kč, což je meziroční pokles o 30 %. Naopak zájem o nové smlouvy o stavebním spoření loni stoupl o 12 % na zhruba 546 000. Podle Asociace českých stavebních spořitelů loňské výsledky ukazují v případě úvěrů návrat k normálu a pokles objemu a počtu úvěrů byl očekáván. Letos se očekává nárůst objemu poskytnutých úvěrů o zhruba 11 %. V případě počtu uzavřených smluv se odhaduje, že i v roce 2020 dojde k dalšímu nárůstu jejich počtu, a to o 5 %.

Zdroj: Lidovky

Skupina Kofola kupuje českého výrobce ciderů

Nápojářská skupina Kofola oznámila, že kupuje českého výrobce ciderů, firmu F. H. Prager. Obě strany se dohodly, že cenu transakce nebudou zveřejňovat. Společnost F. H. Prager je průkopníkem řemeslného cideru v Česku a na Slovensku. Kofola je jedním z nejvýznamnějších výrobců nealkoholických nápojů ve střední Evropě. Má devět výrobních závodů v Česku, Slovensku, Slovinsku, Chorvatsku a Polsku a v prosinci oznámila, že kupuje stoprocentní podíl ve společnostech Karlovarská Korunní a Ondrášovka.

Zdroj: Lidovky

Koruna je k euru nejsilnější za téměř dva roky

Česká měna ve čtvrtek posílila k euru o dva haléře na 25,24 Kč/EUR, a uzavřela tak na nejsilnější úrovni od února 2018. Koruně se vůči jednotné evropské měně dařilo navzdory informaci, že nezaměstnanost v ČR v prosinci stoupla. K americkému dolaru koruna stagnovala, když oproti středněmu podvečeru oslabila o haléř na 22,73 Kč/USD.

Zdroj: Patria

ZE ZAHRANIČÍ

SB zhoršila prognózu globálního růstu

Světová banka zhoršila svoji prognózu globálního ekonomického růstu za loňský a letošní rok o 0,2 p.b. Důvodem je pomalejší oživení obchodu a investic, přestože obchodní napětí mezi USA a Čínou polevuje. SB odhaduje, že za rok 2019 se HDP zvýšil o 2,4 %.

To je nejméně od krize, ale také výrazné zpomalení z více než 3 % v letech 2017 a 2018. Letos má tempo růstu mírně stoupnout na 2,5 %, ekonomika však zůstává zranitelná kvůli nejistotám v zahraničním obchodě a geopolitickému napětí. Růst globálního obchodu se má letos mírně zvýšit na 1,9 % z loňských 1,4 %, kdy byl růst obchodu nejnižší od finanční krize v letech 2008 až 2009.

Zdroj: Patria

Dolní komora britského parlamentu schválila brexitový zákon

Dolní komora britského parlamentu schválila prováděcí zákon k brexitové dohodě, kterou premiér B. Johnson vyjednal s Evropskou unií. Předloha nyní zamíří do horní komory, Sněmovny lordů. Pokud její členové návrh zákona rovněž schválí a následně jej podepíše i královna, opustí V. Británie po měsících odkladů Evropskou unii s dohodou už na konci ledna.

Zdroj: ČTK

Celní válka se USA prodražuje

Cla uvalená americkým prezidentem D. Trumpem stála americké podniky od února 2018 zhruba 46 mld. USD (více než bilion Kč). Export amerického zboží, které se stalo terčem odvetných cel ze strany Číny a dalších zemí, klesl meziročně do konce loňského listopadu o 23 %. Vyplývá to z analýzy údajů amerického ministerstva obchodu, kterou provedla poradenská společnost Trade Partnership Worldwide. V případech, pokud byla některá cla odstraněna, se export prozatím nedokázal vrátit na dřívější úroveň. USA a Čína minulý měsíc oznámily dosažení první fáze obchodní dohody, a odvrátily tak eskalaci obchodní války. USA by v rámci této dohody měly u dovozu z Číny v roční hodnotě 120 mld. USD snížit cla o polovinu na 7,5 %. Ponechají však v platnosti 25 % cla na import z Číny v roční hodnotě 250 mld. USD.

Zdroj: Patria

Svět zpomalil tempo růstu investic do zbrojení

Meziroční nárůst globálních zbrojních investic se loni snížil ze 6 na 1 %. Státy na zbrojení vynaložily celkem 1,8 bil. USD, uvedl to v pravidelné roční analýze výdajů na obranu ve světě odborný časopis Jane's. V příštích deseti letech se podle odhadů bude celkový objem světových výdajů na zbrojení zvyšovat o 1,5 až 2 % ročně. Meziroční zpomalení růstu investic do vybavování armád mají na svědomí hlavně úspěšná opatření přijatá v rozpočtu na obranu v USA. První desítky států s nejvyššími vojenskými výdaji se ve srovnání s předešlým rokem loni nezměnily. Žebříčku dominují USA s výdaji ve výši 726 mld. USD, následuje Čína (217 mld.), S. Arábie a Indie (57 mld.), V. Británie (56 mld.) a Francie (53 mld.).

Zdroj: E15

Stavebnictví v listopadu pozitivně překvapilo

Stavební produkce v listopadu vykazala slušný růst obou odvětví, přičemž silnější růst, přes pět procent, vykazalo pozemní stavitelství. Důvěra stavebních podniků v budoucí vývoj v odvětví oproti předešlému měsíci vzrostla.

Stavební produkce v listopadu 2019 meziročně po očištění dat o kalendářní vlivy vzrostla o 4,5 % a meziměsíčně (sez. oč.) o +1,2 %. Ze sekcí stavebnictví vykazaly růst obě, pozemní stavitelství o 5,3 % a inženýrské stavitelství o 2,7 %.

Počet zahájených bytů v listopadu 2019 meziročně klesl o 11,8 % a dosáhl hodnoty 2 613 bytů. V rodinných domech došlo k nárůstu počtu bytů o 12,5 %. V bytových domech klesl počet zahájených bytů o 51,4 %. **Počet dokončených bytů** meziročně vzrostl o 38,0 % a činil 3 596 bytů. V rodinných domech došlo k nárůstu o 19,5 %, v bytových domech byl počet dokončených bytů dvojnásobný.

Stavebnictví v listopadu vykazalo velmi slušný růst, což po třech měsících poklesů bylo poměrně překvapivé. Nicméně si nemyslíme, že stavebnictví takto pozitivní čísla zopakuje i v samotném závěru loňského roku (i kvůli vyšší srovnávací základně v prosinci 2018). Hlavními bariérami vyššího růstu ve stavebnictví jsou nedostatek zaměstnanců a nedostatečná poptávka. Podle průzkumu CEEC Research mají tuzemské stavební firmy (v průměru) zakázky na 10 měsíců.

Zdroj: ČSÚ, CEEC Research, MPO

Zahraniční obchod v listopadu zaostal za očekáváním

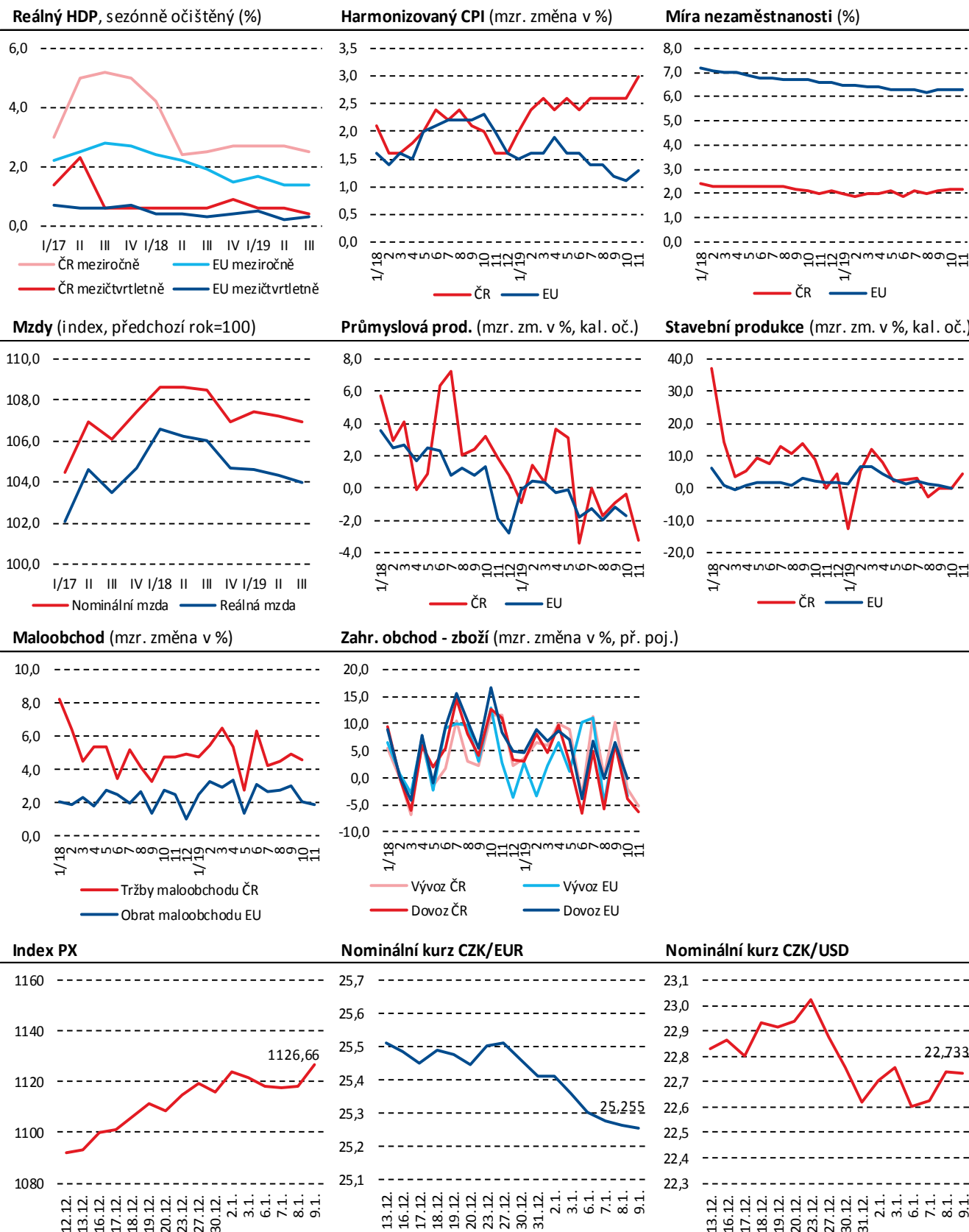
Listopadové výsledky zahraničního obchodu nepotěšily, když zůstaly za očekáváním většiny analytiků. Na základě dopadů, které vyvolal dlouhodobě nepříznivý stav na zahraničních trzích, tuzemský zahraniční obchod se zbožím zhoršil svůj výkon. Vyvezlo a dovezlo se méně zboží než před rokem. Zatímco vývozy v národním pojetí meziročně klesly o 6,2 % na 325,5 mld. Kč, dovozy oslabily o 4,4 % na 315,4 mld. Kč. Rychlejší pokles vývozu oproti dovozu přitom snížil přebytek obchodní bilance o 6,9 mld. Kč na 10,2 mld. Kč. Bilanci ZO negativně ovlivnil především obchod s motorovými vozidly, ale i s počítači, elektronickými a optickými přístroji a s elektrickými zařízeními. Celková bilance však zůstala i nadále kladná, a to především díky nižšímu deficitu bilance ropy, zemního plynu a základních kovů.

Naopak podle předběžných údajů ČSÚ **v pojetí pohybu zboží přes hranice** (dosud známé jako tzv. přeshraniční pojetí ZO) se snížila hodnota vývozu meziročně o 5,3 % na 409,4 mld. Kč a hodnota dovozu o 6,4 % na 360,4 mld. Kč. Bilance zahraničního obchodu skončila přebytkem 49,0 mld. Kč, meziročně vyšším o 2,0 mld. Kč. **Z vybraných zemí stoupl nejvíce vývoz do Ruské federace**, dále do Nizozemska a Spojených států amerických. Vývoz do Německa a na Slovensko byl meziročně nižší, stejně tak do Číny, EU a eurozóny. **Meziročně klesl vývoz strojů a dopravních prostředků**, z komoditního hlediska jednoznačně naše nejdůležitější položky. Další objemově významné komodity (polotovary a materiály, průmyslové spotřební zboží) také vykazaly pokles exportu. Snížil se mimo jiné také dovoz strojů a dopravních prostředků i minerálních paliv.

Poslední průzkumy mezi nákupními manažery stvrzují útlum podnikatelské aktivity v eurozóně. Firmy neočekávají do budoucna výraznější zlepšení. Vývoj globální ekonomiky je nejistý a výkon evropského zpracovatelského průmyslu je v útlumu. Na druhou stranu se nově objevily příznivé zprávy, jako je zmírnění obchodního napětí mezi Spojenými státy americkými a Čínou a eliminace rizika neřízeného brexitu. Vývoj v zahraničí bude do dalších měsíců klíčovým faktorem určujícím vývoj tuzemského zahraničního obchodu.

Zdroj: ČSÚ, MPO

Makroekonomická situace v ČR a EU28



Zdroje: Eurostat, ČSÚ, BCPP, ČNB, grafy MPO