

Pokles průmyslové aktivity se dále prohloubil

Podnikatelská aktivita v českém zpracovatelském průmyslu v březnu strmě klesla. Index nákupních manažerů (PMI), byl již před propuknutím pandemie koronaviru značně pod hodnotou 50, tzn. **převažovala pesimistická očekávání.** Jeho březnová hodnota klesla (z únorové 46,5) na **41,3 bodu, což je nejnižší hodnota od května 2009.** Aktivita v průmyslu tak prohloubila svůj pokles. V dalších měsících lze pod vlivem uzavírky mnoha podniků (automobilky, dodavatelé komponent, výrobci strojů a zařízení, provoz muselo uzavřít i řada služeb) očekávat recesi.

V důsledku pandemie koronaviru a opatření přijatých vládou ČR **byla řada sektorů ekonomiky „vypnuta“**, tudíž nelze předpokládat, že v nejbližší době bude tuzemská poptávka táhnout průmysl do kladných čísel.

Domácí i zahraniční nové objednávky spolu se samotnou výrobou v březnu prudce klesly. Tato kombinace v dalších měsících povede, i přes vydatnou snahu vlády o opak, **k růstu nezaměstnanosti.** Pokles zaměstnanosti v podnicích byl v rámci březnového šetření mezi nákupními manažery v březnu nejprudší od září 2009.

Některé firmy hlásí **problémy s dodávkami surovin**, což vedlo k mírnému zvýšení cen vstupů. V opačném směru by měl působit pokles ceny ropy v důsledku nedohody zemí OPEC s Ruskem.

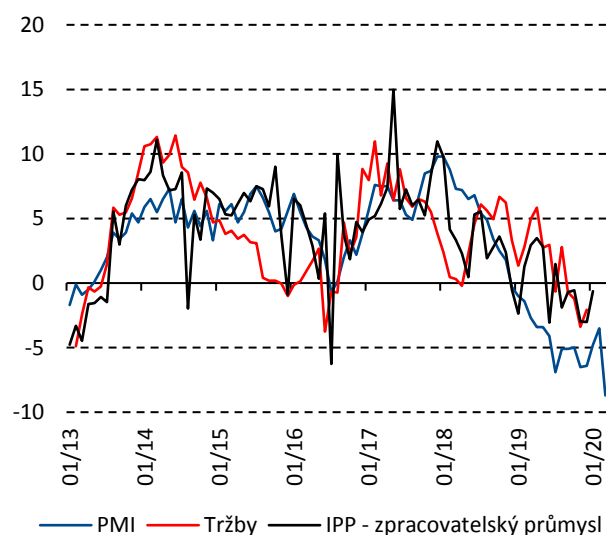
Pro tuzemský průmysl, jakož i pro celou ekonomiku, je klíčový **automobilový průmysl.** Škoda Auto v důsledku pandemie koronaviru přerušila nejméně do 14. dubna 2020 svoji produkci. Do stejné doby **prodlužuje odstávku** i Hyundai v Nošovicích, zatímco TPCA již v úvodu naplánovalo odstávku až do 17. dubna 2020. Podle odhadu Komerční banky by zastavení tuzemského automobilového průmyslu na dva měsíce snížilo celoroční výkon ekonomiky o **více než dva procentní body.**

Indikátor důvěry podnikatelů v průmyslu, který sestavuje ČSÚ, se také snížil. Březnový indikátor důvěry poklesl o 4,2 bodu na hodnotu 88,6, což byla **nejnižší hodnota od června 2013.** Podnikatelé zhoršili svá očekávání ohledně následujícího vývoje v tuzemském průmyslu nejen na následující tři měsíce, ale i na následujících šest měsíců. Důvěra v průmysl je nižší, jak mezitím, tak i meziměsíčně.

Z výše uvedeného plyne, že česká ekonomika **je na cestě do recese.** Její délka a hloubka je nyní velmi obtížně predikovatelná, jelikož závisí na délce a úspěšnosti boje s koronavirem (s čímž souvisejí vládní omezení). Taktéž je vysoce pravděpodobné, že **znovunastartování ekonomiky bude značně pozvolnější**, než její „vypnutí“.

Zdroj: ČSÚ, Markit, MPO

Index průmyslové výroby (zpracovatelský průmysl), průmyslové tržby a indikátor PMI (meziroční změna v %, kal. oč. data)



Pramen: data ČSÚ, www.markiteconomics.com, graf MPO

Pozn.: Tržby jsou vyhlazeny průměrem, kdy údaj pro čas t je aritmetickým průměrem údajů z časů t-1, t, t+1. Indikátor PMI je v odchylce od hodnoty 50.

Z DOMOVA

ČSÚ zpřesnil odhad HDP za rok 2019 na 2,5 %, míra nezaměstnanosti se v únoru nezměnila

Dle zpřesněných údajů vzrostl HDP ve 4. čtvrtletí meziročně o 2,0 % a ve srovnání s předchozím čtvrtletím o 0,5 %. HDP v roce 2019 vzrostl o 2,5 %. Z dat čtvrtletních sektorových účtů vyplývá, že úhrn peněžních a nepeněžních příjmů domácností v roce 2019 reálně vzrostl o 5,6 % a reálná spotřeba domácností na obyvatele rostla o 2,2 p. b. pomalejším tempem, tedy o 3,4 %. Průměrný měsíční příjem ze zaměstnání dosáhl v roce 2019 hodnoty 35 043 Kč a oproti roku 2018 se reálně zvýšil o 3,0 %.

Obecná míra nezaměstnanosti 15–64letých dosáhla v únoru letošního roku 2,0 % a meziročně se fakticky nezměnila. Míra nezaměstnanosti mužů dosáhla 1,8 %, u žen 2,3 %. Míra zaměstnanosti byla v únoru 74,9 % a oproti únoru 2019 se snížila o 0,6 procentního bodu. Nicméně se dá očekávat, že data za březen ukážou citelné zhoršení.

Zdroj: ČSÚ

První kolo programu COVID II bylo vyčerpáno po třech hodinách

První kolo žádostí o bezúročnou úvěry v programu COVID II bylo po třech hodinách vyčerpáno. O půjčku požádalo více než 700 živnostníků a malých a středních podnikatelů. Do prvního kola bylo vyčleněno 1,5 miliardy korun, podle informací ČMZRB hodnota předložených úvěrů tuto sumu přesáhla. Následně byl příjem žádostí obnoven a jeho limit se zvýšil z 1,5 miliardy na pět miliard korun. Žádosti bude Českomoravská záruční a rozvojová banka vyhodnocovat v následujících dnech. Druhé kolo programu by mělo začít 20. dubna.

Zdroj: ČTK

V březnu přerušilo podnikání 10 tisíc živnostníků

Od začátku března přerušilo podnikání 10 033 živnostníků, tedy o 47 procent více než ve stejném období loni. Nejvíce přerušují živnost podnikatelé ve stravování a kadeřnických službách. Dle analýzy společnosti Bisnode jsou důvodem opatření přijatá v souvislosti se šířením koronaviru, kdy řada živnostníků nemůže podnikat nebo se o jejich zboží a služby podstatně snížil zájem. Přerušování živnosti lidé volí kvůli možnosti přihlásit se na úřad práce jako nezaměstnaní a čerpat podporu v nezaměstnanosti a případně další sociální dávky. Podle informací z posledních dnů se ale řada živnostníků snaží z úřadů práce odhlásit. Vláda v úterý schválila, že vyplatí osobám samostatně výdělečně činným postiženým šířením koronaviru jednorázovou částku 25 000 korun, přičemž Ministerstvo financí již chystá jeho úpravu, jelikož pro

nezanedbatelnou část zasažených OSVČ byla podpora kvůli některým kritériím nedosažitelná nebo omezující. Některým živnostníkům pak chybí strategie a výhled pomoci do dalších měsíců.

Zdroj: ČTK, Bisnode

Zlepšilo se postavení klientů mobilních operátorů

Přestup k jinému mobilnímu operátorovi je od 1. dubna rychlejší a rovněž levnější. Vstupuje v účinnost novela telekomunikačního zákona, která zkracuje dobu přenesení telefonního čísla z deseti na dva pracovní dny a výrazněji než dosud stanoví i maximální výši smluvních pokut při předčasném ukončení smlouvy uzavřené na dobu určitou.

Zdroj: ČTK

ZE ZAHRANIČÍ

Ekonomiky čeká výrazný pokles

OSN uvedla, že globální ekonomika by mohla letos kvůli novému koronaviru klesnout o téměř jedno procento. Před pandemií čekala OSN naopak růst 2,5 procenta. V době globální finanční krize, v roce 2009, světová ekonomika klesla o 1,7 procenta.

Rovněž Německo letos čeká hluboká recese. Dle očekávání analytiků ekonomika v lepším případě klesne zhruba o 2,8 % a příštím roce by mohla opět růst, a sice o 3,7 %. Pokud ale výpadek potrvá déle, mohl by HDP klesnout až o 5,4 %. O to výrazněji by pak hospodářství rostlo příští rok, a sice o 4,9 %.

Světová banka očekává prudké zpomalení ekonomického růstu v rozvíjejících se zemích jihovýchodní Asie, Tichomoří a v Číně, které patrně vykáže nejpomalejší růst, a to o 2,3 %, za posledních 40 let. V nejhorším případě se hrubý domácí produkt podle prognózy banky zvýší o 0,1 %. Loni vzrostl o 6,1 %. Banka následně oznámila, že v příštích 15 měsících je připravena vynaložit až 160 miliard dolarů, aby pomohla státům řešit zdravotní důsledky šíření koronaviru a podpořit hospodářské oživení.

Zdroj: ČTK, OSN, Světová banka, lidovky.cz

EK podpoří kurzarbeit 100 miliardami eur

Evropská komise ve čtvrtek zveřejnila další balíček podpůrných opatření, která mají pomoci ekonomikám vzpamatovat se z nejtěžších dopadů koronavirové krize. Brusel v rámci nového systému podpory krátkodobého zaměstnávání nabízí členským zemím až 100 miliard eur (zhruba 2,7 bilionu Kč), které si chce komise vypůjčit s použitím vládních záruk. EK chce také rozšířit už vytvořený krizový investiční fond o další peníze určené na kohezní politiku. Hodlá také nabídnout zemědělcům pružnější čerpání peněz z fondů společné zemědělské politiky.

Zdroj: ČTK

O dávky v nezaměstnanosti žádá rekordní počet Američanů

Ve Spojených státech minulý týden požádalo o podporu v nezaměstnanosti zhruba 6,65 milionu lidí. Je to rekord a zhruba dvojnásobek počtu z předchozího týdne. Informovalo o tom americké ministerstvo práce. Americké podniky začaly propouštět kvůli šíření koronaviru, v jehož důsledku musela řada firem zavřít. Analytici v průměru čekali, že o podporu požádá zhruba stejný počet lidí jako o týden dříve, přitom ještě na začátku března žádalo o podporu méně než 300 000 lidí. O práci teď přicházejí hlavně lidé v odvětvích, na která má pandemie nejtvrďší dopady, což jsou hotely, restaurace a firmy v letecké dopravě.

Zdroj: ČTK

Americké i evropské akcie mají za sebou neúspěšné čtvrtletí

Na trhu přetrvávají obavy z hospodářských dopadů koronaviru. Akciový index S&P 500 v celém prvním čtvrtletí klesl o zhruba 20 procent. Zažil tak nejhorší čtvrtletí od roku 2008, tedy od doby globální finanční krize. Evropské akcie zažily nejhorší čtvrtletí za téměř 18 let. Panevropský akciový index STOXX 600 od začátku roku přišel o zhruba 23 procent. Hodnota podniků v tomto indexu tak v prvním čtvrtletí klesla o 2,8 bilionu dolarů.

Zdroj: ČTK

Ropa Brent byla nejnižší od listopadu 2002

Ceny ropy vykázaly rekordní čtvrtletní pokles. Severomořská ropa Brent se od začátku roku propadla o 66 procent pod 23 dolarů za barel, což je nejnižší od listopadu 2002. Za výrazným poklesem cen jsou dopady pandemie způsobené šířením koronaviru. Ceny ropy za březen klesly o více než polovinu. Klesat začaly, když se Saúdské Arábii nepodařilo přesvědčit Rusko, aby podpořilo společnou dohodu s Organizací zemí vyvážejících ropu o koordinovaném snížení těžby. Obě země pak oznámily, že každá svou těžbu zvýší. Růst těžby přišel ve chvíli, kdy rafinerie po celém světě zpracovávají méně ropy a kdy v důsledku pandemie klesla poptávka po pohonných hmotách, protože letecké společnosti odstavily velkou část svých flotil. Korekce ceny přišla začátkem dubna, kdy Brent i americká lehká ropa WTI vykázaly svůj nejprudší jednodenní nárůst v historii. Ropa reagovala na prohlášení amerického prezidenta Donalda Trumpa, že Rusko a Saúdská Arábie brzy oznámí, že se dohodly na snížení těžby o deset až 15 milionů barelů denně. Moskva ale takový vývoj nepotvrdila.

Zdroj: ČTK

Vytiženost silniční sítě v ČR za poslední týdny klesla o 20 %

Výše předepsaného mýtného se koncem března pohybovala na 80% standardního stavu přes nástupem pandemie. Největší výpadek zaznamenala zahraniční autobusová doprava na dálniční síti. Vytiženost dálniční a silniční sítě nákladními vozidly se snížila v průměru o 20 %. Pokles vytiženosti dopravní infrastruktury potvrzuje nižší podnikatelskou aktivitu v domácí proexportně zaměřené ekonomice, která je výrazně zasažena karanténními opatřeními a znovuzavedenými hraničními kontrolami.

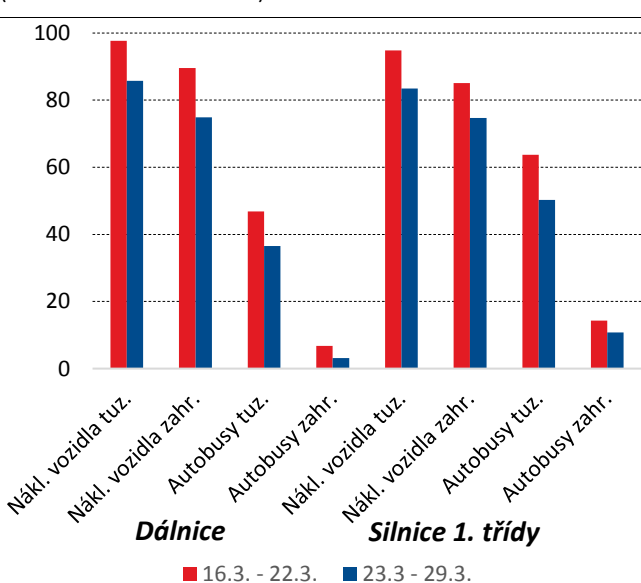
Společným jmenovatelem přijímaných opatření v boji proti pandemii koronaviru je rychlost. Rychlé přijímání vládních opatření však zvyšuje poptávku po relevantních, pokud možno v reálném čase zveřejňovaných, datech o dopadu šíření pandemie na dopravu, služby, zahraniční obchod, zkrátka na všechny části národního hospodářství. Jedním z mála „vysokofrekvenčních“ dat jsou i statistiky o vytiženosti domácí silniční sítě z mýtného systému. Statistiky o intenzitě dopravy na území Česká republiky lze vzhledem ke geografické poloze země i k významu zahraničního obchodu vnímat jako barometr ekonomické aktivity v ČR.

Objem mýtného placeného na dálničních úsecích v ČR se ve druhé polovině března snížil o 20 % oproti standardnímu stavu před nástupem pandemie¹. Zatímco ve 12. týdnu (16. – 22. 3.) nedoznal větších změn, v minulém týdnu klesl výrazněji. Propad byl strmější u autobusové dopravy než u nákladních vozidel. Hlavním důvodem výpadku mýtného z autobusů jsou výrazné restriktce v cestování, resp. zákaz volného pohybu osob na cesty jiné než do práce, obchodů s potravinami a nezbytně nutné cesty za rodinou. Téměř stoprocentní výpadek je patrný na mýtném placeném autobusu se zahraniční SPZ. Výpadek mýtného z kamionové přepravy není tak dramatický (-14 % oproti standardnímu stavu u tuzemských vozidel a -25 % u vozidel se zahraniční SPZ).

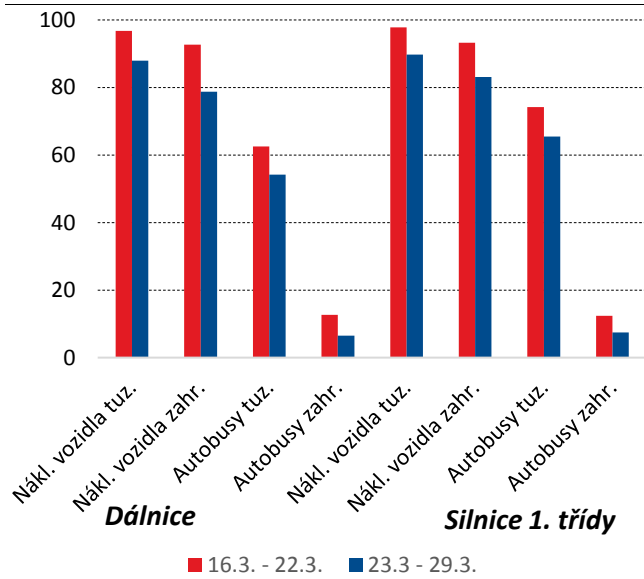
Nepatrně rozdílné informace, zvláště při pohledu na autobusovou dopravu, nabízí **statistiky mýtného na silnicích 1. třídy. Zde výpadek v dopravě není tak dramatický jako na dálnicích.** Tržby z mýtného se pohybují na 50 % stavu před vypuknutím pandemie u tuzemských a na 11 % u zahraničních autobusů. Mírnější výpadek dopravy lze vysvětlit větším využíváním silnic 1. třídy k dopravě do zaměstnání. Nicméně výpadek na tržbách z mýtného nákladních vozidel, které slouží jako věrohodnější statistika pro podnikatelskou aktivitu, je srovnatelný jako v případě dálniční sítě.

Pokles vytiženosti dálniční a silniční sítě potvrzuje nižší podnikatelskou aktivitu v domácí ekonomice, ať již z důvodu karanténních opatření, které těžce dopadají především na vnitřní trh, tak i z důvodu znovuoobnovených hraničních kontrol, které dopadají zejména na český zahraniční obchod.

Předepsané mýtné v Kč
(v % ze standardního stavu)



Počet vozidel s alespoň 1 průjezdem mýtného úseku
(v % ze standardního stavu)

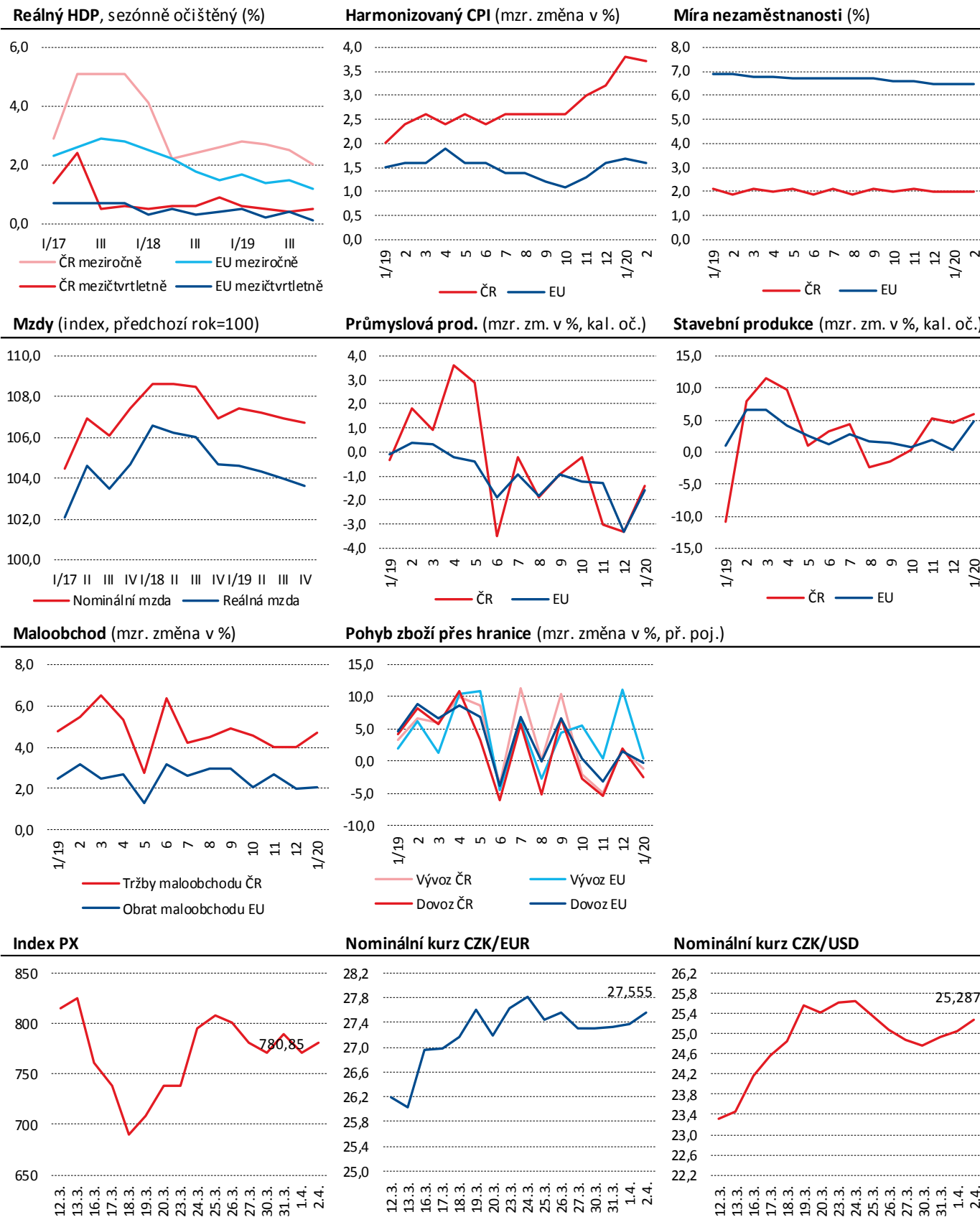


Pramen: data ŘSD, graf MPO

Pramen: data ŘSD, graf MPO

¹ Dlouhodobější srovnání není možné vzhledem k měnícím se parametrům mýtného systému, kdy v čase narůstají zpoplatněné úseky, nebo se mění mechanismus výpočtu mýta.

Makroekonomická situace v ČR a EU28



Zdroje: Eurostat, ČSÚ, BCPP, ČNB, grafy MPO