

Tuzemský HDP mezičtvrtletně klesl o 3,6 %

Domácí ekonomika zaznamenala nejhlubší kvartální propad minimálně od roku 1996, od kdy se data v podobné struktuře zveřejňují. Hrubý domácí produkt v 1. čtvrtletí kvůli propuknutí pandemie koronaviru klesl mezikvartálně o 3,6 % a meziročně o 2,2 %. Pouze pro srovnání, prozatím nejhlubší pokles česká ekonomika zažila v 1Q 2009, kdy reálný HDP klesl o 3,5 %. Podle předběžných údajů měl na HDP v 1Q 2020 negativní dopad především výpadek v zahraničním obchodě a pokles fixních investic. Naopak pozitivní vliv měly rostoucí výdaje vládních institucí.

Výkon české ekonomiky byl mezičtvrtletně nepatrně lepší než souhrnné výsledky za eurozónu, naopak mírně zaostal za výsledky celé EU. V zemích EU propad ve srovnání s předchozím čtvrtletím činil podle sezonně očištěných údajů 3,5 %, v eurozóně 3,8 %, což bylo nejvíce od roku 1995, kdy se tyto údaje začaly sledovat.

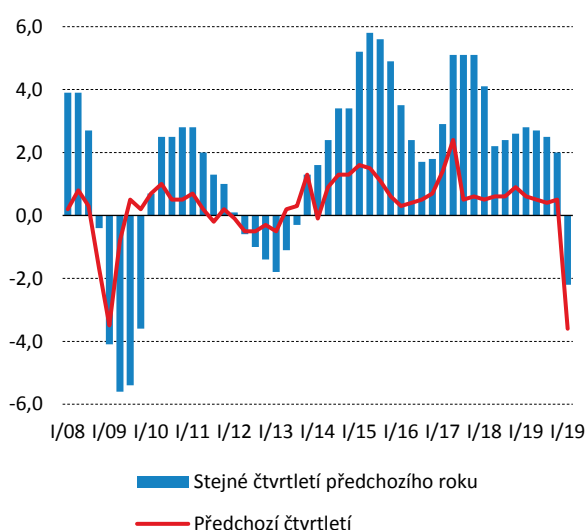
Ve 2. čtvrtletí 2020, kdy se již naplno projeví „vypnutí“ tuzemské ekonomiky, budou čísla ještě horší. Předstihové indikátory signalizují další pokles podnikatelské aktivity v průmyslu. Index PMI klesl z březnových 41,3 bodu na 35,1 v dubnu, což je jeho nejnižší hodnota od března 2009. Pokles zájmu o výrobu přispěl k největšímu snížení zaměstnanosti od finanční krize v roce 2009 a k propadu obchodní důvěry na minimum od července 2012.

V letošním roce očekáváme pokles HDP o 6,7 %, následovaný růstem o 3,2 % v 2021. Nejprudší pokles v letošním roce pravděpodobně zaznamenají fixní investice (-13,4 %) a spotřeba domácností (-5,2 %). Strmý výpadek českých exportů bude částečně eliminován poklesem importů s celkovým mírně negativním dopadem do HDP (-0,9 p. b.). Naopak proticyklicky bude působit spotřeba vlády (+3,1 %). Klíčové pro celoroční čísla o HDP bude rychlý náběh výroby (který lze očekávat spíše u průmyslu než u služeb), stabilizace situace ve světě a nízká nezaměstnanost.

Podle aktuálních statistik Úřadu práce dosáhla **míra nezaměstnanosti k 13. květnu 3,5 %**, zatímco na konci března byla 3,0 %. Prozatím nízký růst nezaměstnanosti je částečně způsoben vládním programem „kurzarbeit“, v rámci kterého bylo podpořeno téměř 410 tisíc osob (*Bližze viz str. 3*). I když nelze očekávat, že všichni aktuálně podpoření žadatelé by se bez podpory ocitli mezi nezaměstnanými, je vysoce pravděpodobné, že bez podpory by míra nezaměstnanosti byla vyšší. Povzbudivá je rovněž skutečnost, že vynaložené prostředky na program Antivirus jsou přítom v podobné výši jako předpokládaný výpadek příjmů ve státním rozpočtu a růst výdajů v případě růstu nezaměstnanosti.

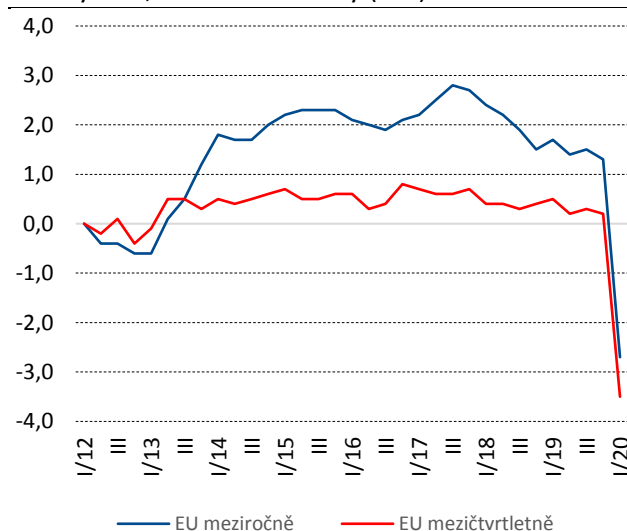
Zdroj: MPO, ČSÚ

Reálný HDP v ČR, sezónně očištěný (v %)



Pramen: data ČSÚ, graf MPO

Reálný HDP, sezónně očištěný (v %)



Pramen: data Eurostat, graf MPO

Z DOMOVA

Koronavirová krize prohloubila pokles tržeb ve službách i v cestovním ruchu

Opatření na zamezení šíření koronaviru silně ovlivnila výsledky ve službách za 1. čtvrtletí letošního roku. V cestovním ruchu došlo k propadu obsazenosti ubytovacích zařízení. Podle předběžných údajů tržby ve službách očistěné o kalendářní vlivy meziročně reálně klesly o 4,3 %. Dvouciferný pokles tržeb byl zaznamenán v letecké dopravě (o 28,6 %), vodní dopravě (o 25,2 %), v ubytování (o 24,7 %), ve stravování a pohostinství (o 11,1 %), filmovém a hudebním průmyslu (o 22,2 %) i u cestovních agentur (o 27,2 %).

Cestovní ruch si také nevedl dobře. Za celé 1. čtvrtletí se celkový počet hostů v hromadných ubytovacích zařízeních meziročně snížil o 22,2 %, z toho počet zahraničních návštěvníků byl nižší o 26,1 % a domácích hostů o 18,1 %. Počet přenocování poklesl o 16,7 %. Vezmeme-li v potaz pouze březnové výsledky, tak v tomto měsíci se celkový počet ubytovaných ve všech sledovaných zařízeních meziročně snížil o 66,8 % a počet přenocování poklesl o 56,6 %. U všech zahraničních trhů byl zaznamenán pokles počtů příjezdů.

Zdroj: ČSÚ, Patria, ČT

MF vyčíslilo opatření na podporu ekonomiky

Celková opatření na podporu ekonomiky v souvislosti s dopady pandemie činí 1,13 bil. Kč, tj. 20,4 % HDP, vyplývá z přehledu MF. V předchozím dubnovém přehledu se uvádělo 1,19 bil. Kč. Např. o 100 mld. se snížila záruční kapacita v programu Covid III. Přímá schválená podpora činí 255,2 mld. Kč, odklady daní a odvodů 22,2 mld. Kč, záruky 851,5 mld. Kč. Nezahrnuje však některá obtížně vyčíslitelná opatření a výdaje, jako je úrokové moratorium, odklad EET či vyšší částky směřované na sociální podporu. Vláda též posunula přípravu rozpočtu na příští rok na říjen.

Zdroj: Lidovky

Automobilka TPCA prodoužila odstávku

Kolínská automobilka Toyota Peugeot Citroën Automobile opět prodoužila odstávku výroby, a to na pondělí 25. května. Původně se měla výroba spustit o týden dříve. Důvodem jsou zavřené hranice a zavřená dealerství, auta nemá kdo prodávat. Od začátku se bude vyrábět na 100 %, tj. na dvě směny. Koronavirem jsou zasaženy klíčové trhy firmy, např. Itálie, V. Británie či Španělsko.

Zdroj: ČTK

ČEZ prudce zvýšil zisk

Společnosti ČEZ stoupl v 1. čtvrtletí čistý zisk meziročně o 43,0 % na 14,2 mld. Kč. Provozní zisk před odpisy vzrostl o 22 % na 25,9 mld. Kč. Výrazné zvýšení zisku bylo způsobeno hlavně růstem cen elektřiny na velkoobchodních trzích v Německu a dodatečnými zisky z obchodování s komoditami.

Zdroj: E-15

Česká zbrojovka získala podíl ve švédské společnosti

Česká zbrojovka Group SE, jeden z nejvýznamnějších evropských výrobců ručních palných zbraní, získala menšinový podíl ve společnosti Spuhr i Dalby AB. Švédský podnik se věnuje výrobě optických montážních řešení pro zbraně. Cenu transakce firma nesdělila.

Zdroj: E-15

Letový provoz nad ČR v propadu

V dubnu se v českém vzdušném prostoru naplno projevila koronavirová krize. Dispečeri odřídili jen 12 125 letů, což je meziročně o 83,5 % méně. Průměrný denní provoz byl 217 letů. V březnu klesl provozu o 47,7 %, dispečeri odřídili 35 312 letů, v únoru 52 848 letů, což je o 8,2 % méně. V květnu díky obnovení některých linek mírně posílil provoz, průměrný počet letů byl v prvních deseti dnech 249.

Zdroj: ČTK

Platební transakce klesly

Transakční data ukazují, že propad karetních transakcí není tak bezprecedentní jako na začátku karantény, kdy klesal o více než pětinu. Meziroční pokles o 10 % ve druhém květnovém týdnu stvrzuje vyšší pokles spotřeby domácností než během Velké recese 2008/09. Češi více platí bezhotovostně (výběry z bankomatů klesly meziročně o 27,0 %). Růst online nákupů zpomalil na 34,0 % a vrátil se na předCOVIDové úrovni. Vzrostly však nákupy jídla přes internet (o 193,0 %) nebo online objednávky v restauracích (o 326,0 %).

Zdroj: ČS

ZE ZAHRANIČÍ

Průmyslová výroba v EU se prudce snížila

Podle Eurostatu průmyslová výroba v EU v březnu kvůli koronaviru propadla meziměsíčně o 10,4 %, v eurozóně o rekordních 11,3 %. Meziročně klesla v EU o 11,8 %, v eurozóně o 12,9 %. Klesla výroba kapitálového zboží a zboží dlouhodobé spotřeby. Výroba zboží krátkodobé spotřeby klesla jen mírně. Největší propad, téměř o třetinu, zaznamenalo Lucembursko, vysoký byl pokles také v Itálii a na Slovensku. Naopak v Irsku, na Maltě a ve Finsku se výroba zvýšila.

Zdroj: ČTK

Ceny průmyslových producentů v EU ztrácejí

Ceny průmyslových výrobců v Evropské unii od počátku roku dále ztrácejí. V březnu 2020 v EU klesly o 2,5 % (z 1,1 % v únoru), v eurozóně o 2,8 % (z 1,4 % v únoru). Důvodem je zejména vývoj cen energií, které propadly zhruba o 11 %. Nejvyšší poklesy zaznamenaly v Litvě (-6,3 %), Dánsku (-6,2 %) a Řecku (-5,8 %). Naopak v plusu zůstaly na Kypru (+4,4 %), Slovensku (+2,2 %) a v Bulharsku (+1,8 %). V Německu ceny průmyslových výrobců v březnu poprvé v letošním roce obrátily směr a klesly o 0,5 % (z 0,1 % růstu v únoru). V ČR ceny od počátku roku

rovněž snižují dynamiku růstu, v březnu na 0,4 % (ze 1,4 % v únoru).

Zdroj: Eurostat

Britská ekonomika klesla

Britská ekonomika v prvním čtvrtletí kvůli koronavirové epidemii klesla ve srovnání s předchozími třemi měsíci o 2 %, což je nejhlubší propad od roku 2008. V březnu HDP meziměsíčně klesl o rekordních 5,8 %, oznámil britský statistický úřad. V posledních třech měsících loňského roku byl ekonomický růst nulový. V dalších čtvrtletích se očekává mnohem hlubší propad, poté by se ekonomika mohla začít zotavovat.

Zdroj: ČTK

Výrazný propad spotřebitelských cen v USA

Spotřebitelské ceny v USA v dubnu kvůli koronaviru prudce klesly, meziměsíčně o 0,8 %. Je to nejvýraznější propad od roku 2008. Dolů ceny táhl pokles poptávky po pohonných hmotách a službách. Meziročně spotřebitelské ceny vzrostly, ale jejich růst zpomalil na 0,3 %. Bez započtení cen potravin a energií se ceny v dubnu snížily o 0,4 %, což je nejvíce od roku 1957. V meziročním srovnání vykázaly 1,4% růst. Výrazný podíl na zlevňování měl pokles cen benzínu o 20,6 %. Silně klesaly i ceny oděvů, letenek a hotelového ubytování.

Zdroj: Patria

ECB nakoupila dluhopisy za rekordní částku

ECB v rámci svého stimulačního programu nakoupila dluhopisy za rekordních 44 mld. eur (cca 1,2 bil. Kč). I tak se jí nepodařilo udržet pod kontrolou náklady na státní půjčky v Itálii i v dalších silně zadlužených zemích eurozóny. ECB se prostřednictvím nákupů dluhopisů snaží snížit tržní úrokové sazby a podpořit vlády a podniky, které se potýkají s negativními dopady koronakrizy. Na nákupy dluhopisů plánuje letos vynaložit minimálně 1,1 bil. eur.

Zdroj: Patria

Prodej aut v Číně téměř dvou letech vzrostl

Prodej aut v Číně se v dubnu poprvé za téměř dva roky zvýšil. Ekonomika se začala znovu otevírat, úřady zmírnily cestovní omezení zavedená v době pandemie a do autosalonů tak zamířilo více lidí. Celkem se v dubnu prodalo 2,07 mil. aut, což je meziročně o 4,4 % více. V březnu naopak prodej aut klesl o 43,0 %, v únoru dokonce o 79,0 %, oznámil čínský svaz výrobců automobilů CAAM.

Zdroj: Patria

Toyotě klesl čtvrtletní zisk

Automobilce Toyota Motor klesl za čtvrté finanční čtvrtletí meziročně čistý zisk o 86 % na 63,1 mld. jenů (cca 14,9 mld. Kč). Kvůli dopadům pandemie očekává v nynějším finančním roce snížení provozního zisku téměř o 80 %. Finanční rok v Japonsku končí v březnu. V tomto finančním roce firma čeká pokles na 8,9 mil. jenů, což by bylo nejméně za devět let.

Zdroj: ČTK

Inflace dále ustupuje, zatím nejvíce kvůli propadu cen pohonných hmot

Na spotřebitelské ceny působí řada protichůdných faktorů. Na jedné straně propad cen pohonných hmot, na druhé pak vyšší ceny potravin, slabší koruna, která prodražuje dovážené zboží, či nárůst spotřební daně. Očekáváme, že ve směru cenového poklesu bude stále více působit všeobecný propad poptávky v souvislosti s recesí ekonomiky posílenou pandemií koronaviru.

Spotřebitelské ceny klesly v dubnu oproti březnu o 0,2 % a svůj meziroční růst zpomalily na 3,2 % (z 3,4 % v březnu). Největší vliv na tento vývoj měly ceny pohonných hmot, které reagovaly na propad cen ropy na světových trzích. Jejich pokračující meziměsíční pokles dosáhl 10,5 % a byl tak nejrychlejší v historii měření od roku 1993. Průměrná cena benzínu Natural 95 se snížila na 26,37 koruny za litr a cena nafty na 26,83 Kč za litr. Kromě dopravy se na snižování inflace podílel sektor pošty a telekomunikace, zejména vlivem poklesu cen telefonních a telefaxových služeb o 5 %.

V dubnu naopak zrychlil meziroční růst cen potravin a nealkoholických nápojů, které se nyní stávají hlavním inflačním faktorem. Ve srovnání s předchozím měsícem přidaly 0,6 %, proti loňskému roku 7,8 %, a to nejenom v důsledku zvyšování cen ovoce a zeleniny, ale i masa a mouky. Téměř o čtvrtinu zdražilo ovoce, ceny zeleniny stouply o téměř 12 %. Ceny vepřového masa byly vyšší skoro o 19 %, mouka zdražila o 16,6 % a cukr o 16,2 %. Důvodem růstu cen potravin je v současné situaci narušení dodavatelsko odběratelských vztahů, nedostatek sezónních pracovníků nejen u nás, ale v celé Evropě, naše nízká soběstačnost a závislost na dovozu potravin, který nyní zdražuje slabá koruna a špatné klimatické podmínky. Nahoru šly i ceny bydlení a služby s ním spojené (+3,5 %).

Ústup meziročního růstu cen byl rychlejší v případě služeb oproti cenám zboží. Ceny zboží úhrnem meziročně v dubnu rostly o 3,0 % a ceny služeb o 3,3 % (v březnu rostly ceny zboží tempem 3,2 % a služeb 3,7 %). Výše uvedené faktory se promítnou i do nižšího výhledu spotřebitelské inflace. Ta bude v následujících měsících zpomalovat. Předpokládáme, že by se pod dvouprocentní cíl České národní banky mohla dostat na konci roku.

Zdroj: ČSÚ, Patria, ČT

Antivirus zpomaluje růst nezaměstnanosti v ČR

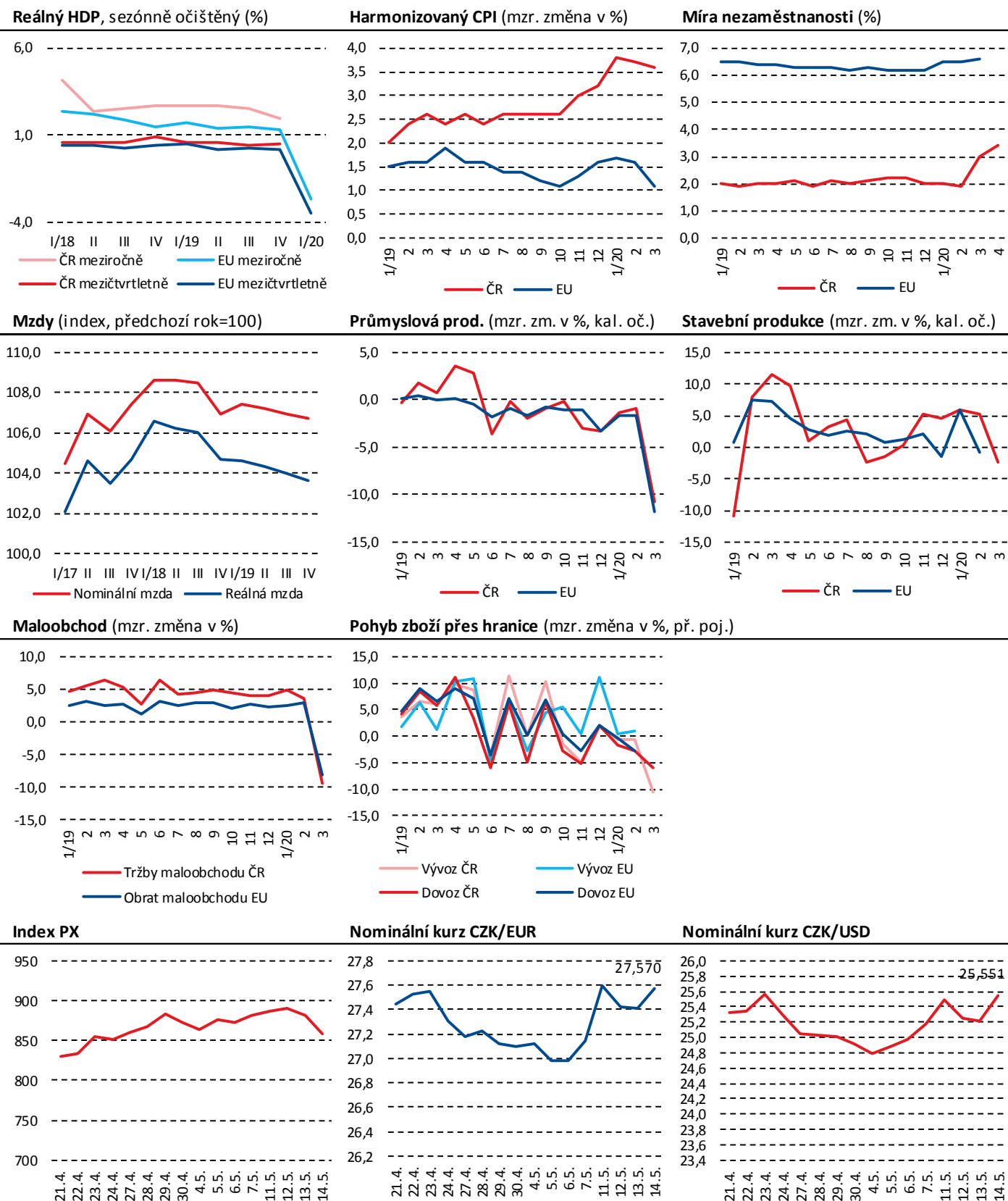
Dosavadní vývoj naznačuje, že koronavirová krize bude mít na ekonomiku přinejmenším stejné dopady jako krize z přelomu let 2008/09, ale přece jen jiného charakteru. Změny jsou prudší a přicházejí rychleji, zároveň by měly být snad pouze krátkodobé a zasaženy jsou rovněž jiné sektory. **Z důvodu zmírnění negativních dopadů covidu na ekonomiku jedním z velmi důležitých opatření, které schválila vláda ČR, je Program ochrany zaměstnanosti (Antivirus), který má pomoci firmám ochránit pracovní místa, tzv. kurzarbeit. Termín kurzarbeit znamená dohodu mezi zaměstnavateli a vládou k udržení zaměstnanosti, ke které se obvykle přistupuje v době krize. Aby zaměstnavatelé nemuseli v krizovém období propouštět zaměstnance, přistoupí pouze ke snížení úvazku a vláda následně zaměstnancům doplatí zbytek chybějícího výdělků. Zaměstnanci tak nepřijdou o práci, zaměstnavatelé nemusejí po odeznění krize shánět nové zaměstnance bez potřebné kvalifikace a pro stát je to levnější, než výplata podpor v nezaměstnanosti.**

K naplňování výše uvedeného programu MPSV vydává každý den podrobné přehledy tzv. statistiky Antivirus. Z nich vyplývá, že ke dni 13. 5. 2020 **bylo podpořeno 409,6 tis. osob**. Z regionálního pohledu jich bylo nejvíce v Praze 81,8 tis. osob, dále v Příbrami 74,8 tis. osob a v Ostravě 40,8 tis. osob; naopak nejméně podpořených osob bylo v Karlových Varech 9,6 tis. osob a v Pardubicích 10,9 tis. osob. **Celkově se již z programu Antivirus vyplatilo 2,867 mld. Kč.** Počet nezaměstnaných k 13. 5. 2020 dosáhl 261,3 tis. osob a **podíl nezaměstnaných z celkového počtu uchazečů činil 3,54 %.**

Vynaložené prostředky na program Antivirus jsou přitom v podobné výši jako výpadek příjmů ve státním rozpočtu a růst výdajů v případě růstu nezaměstnanosti. MPSV ve svých propočtech uvedlo, že pokud by se nezaměstnanost zvedla o procentní bod na jeden měsíc, na podpory by stát vydal 0,9 mld. Kč a na odvodech a daních by přišel o 0,8 mld. Kč (celkově tak 1,7 mld. Kč). Při tříměsíčním trvání by celková částka činila 4,8 mld. Kč, při půlročním pak 8,8 mld. Kč a při ročním 13,6 mld. Kč. Pokud by nezaměstnanost stoupla o pět procentních bodů, rozpočet by za měsíc ztratil 8,5 mld. Kč. Čtvrt roku by znamenalo ztrátu 24 mld. Kč, půl roku 44 mld. Kč a rok pak 68 mld. Kč. Při další kvantifikaci efektivity programu Antivirus bude důležité udržet míru nezaměstnanosti na nízkých hodnotách.

Zdroj: MPSV, E15, MPO

Makroekonomická situace v ČR a EU28



Zdroje: Eurostat, ČSÚ, BCPP, ČNB, grafy MPO