

## Vývoj v průmyslu i zahraničním obchodě negativně ovlivnila uzavírka automobilek

Průmyslová produkce v březnu klesla nejstrměji od července 2009. Dolů zamířily i předstihové indikátory i nové objednávky. To je dáno jednak cyklickým útlumem, který byl pozorován již před pandemií koronaviru, tak zejména důsledky restrikcí, které pandemii měly a mají zamezit v šíření. Slabý výsledek v průmyslu je doprovázen klesajícími exporty a snižujícími se přebytky v zahraničním obchodě (detailnější výsledky ZO viz str. 3).

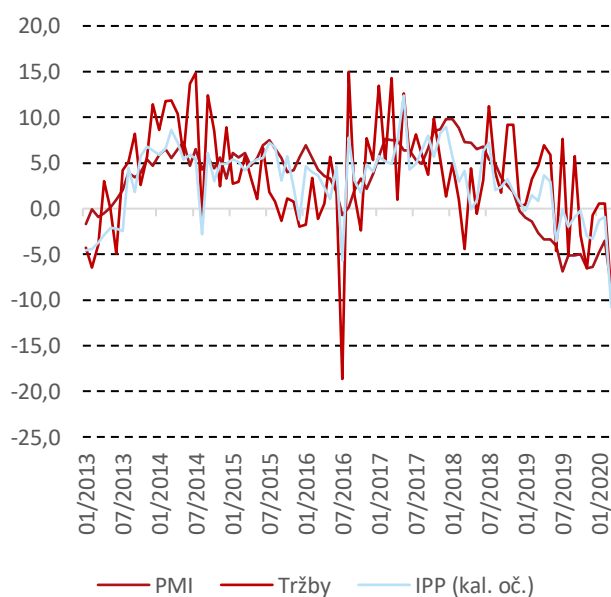
Především uzavírka závodů na výrobu automobilů vedla v březnu k **propadu průmyslové produkce meziměsíčně o 8,7 % a meziročně o 10,8 %**. Jedná se již o 10měsíční pokles v průmyslu za sebou a **nejstrmější pokles od července 2009. Výroba automobilového průmyslu meziročně klesla o 25,8 %**, což bylo způsobeno především vlivem březnového uzavření automobilových (výrobních) závodů<sup>1</sup>. Hyundai v Nošovicích obnovila výrobu 14. 4. a Škoda Auto 27.4. Do 17. května prodloužila odstávku TPCA<sup>2</sup>.

Tuzemská průmyslová produkce byla zasažena **strmým propadem v Německu**, kde průmyslová výroba v březnu klesla o 9,2 % a dostala se tak nejnižší od roku 1991. Německé tovární objednávky v březnu klesly o 15,6 % oproti únoru, což bylo rovněž nejvíce od roku 1991, kdy se data začala sledovat. Důvodem je útlum v automobilové výrobě. Rozhodnutí německé vlády o případné podpoře tohoto sektoru např. formou šrotovného se odkládá na začátek června.

Nové objednávky i předstihové indikátory signalizují, že **pokles průmyslu bude pokračovat i v dalších měsících**. Nové průmyslové zakázky v březnu klesly o 15,7 %, nejvíce od roku 2008, kdy eskalovala globální finanční krize. Snížily se jak tuzemské zakázky (o 21,0 %), tak i zakázky ze zahraničí (o 13,1 %). Bohužel takto významné poklesy indikují, že tuzemské podniky nebudou mít do značné míry co, či spíše pro koho v nejbližší době vyrábět. **Rovněž tuzemské předstihové indikátory signalizují další snížení podnikatelské aktivity v průmyslu**. Index PMI klesl z březnových 41,3 bodu na 35,1 v dubnu, což je jeho nejnižší hodnota od března 2009.

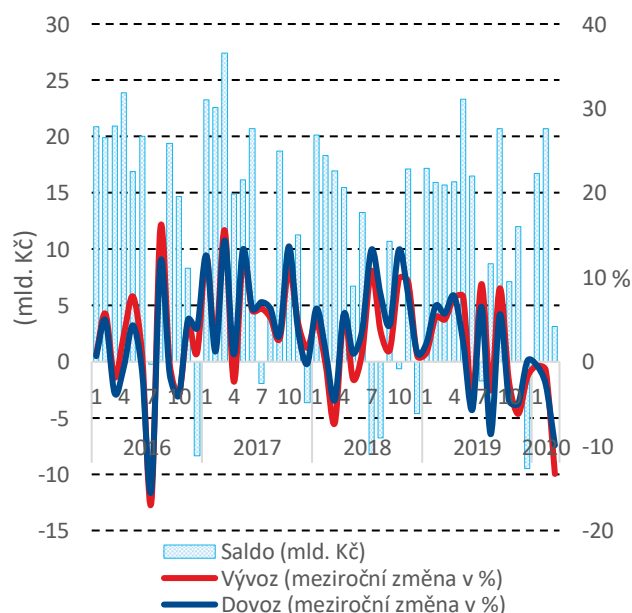
Zdroj: MPO, ČSÚ, Eurostat

Vývoj indexu průmyslové produkce, tržeb a PMI  
(kalendářně očištěná data, meziroční změna v %)



Pramen: data ČSÚ, graf MPO

Vývoj zahraničního obchodu ČR



Pramen: data ČSÚ, graf MPO

1 Např. Koprivnická Tatra svou výrobu nepřerušila.

2 Komerční banka odhaduje, že zastavení tuzemského automobilového průmyslu na dva měsíce by stáhlo celoroční výkon ekonomiky o více než dva procentní body dolů.

## Z DOMOVA

### Nejhorší dubnový výsledek státního rozpočtu

Schodek státního rozpočtu ke konci dubna stoupl na 93,8 mld. Kč z březnových 44,7 mld. Kč. Loni ke konci dubna byl schodek 29,7 mld. Kč, informovalo MF. Letošní dubnový výsledek je nejhorší od vzniku ČR. Dosud byl ke konci dubna nejvyšší schodek v roce 2010, a to 78,2 mld. Kč. Hospodaření rozpočtu očištěné o peníze z EU by v dubnu podle MF skončilo schodkem 88,8 mld. Kč, v dubnu 2019 by byl schodek 27,7 mld. Kč. Doposud nejvyšší deficit měl za celý rok rozpočet za rok 2009 kvůli dopadům světové hospodářské krize, a to přes 192 mld. Kč. Letos je schodek kvůli boji s koronavirem naplánován na 300 mld. Kč.

Zdroj: E-15

### Zisky bank propadly

Podle předběžné statistiky ČNB domácí finanční domy vydělaly během 1. čtvrtletí 14,7 mld. Kč, což je o 3 mld. Kč, resp. o 17,0 % méně než loni. Jedná se tak o ziskově nejslabší první kvartál od roku 2016. Na vině byl především propad březnových výdělků, kdy vláda spustila opatření proti šíření koronaviru a banky přehodnotily schopnost svých dlužníků splácet půjčky. Vloni banky dosáhly rekordních zisků a sektor vydělal téměř 89,5 mld. Kč, tedy skoro o 10 mld. Kč více než v roce 2018.

Zdroj: E-15

### Výrobce autobusů Iveco obnovil provoz

Výrobce autobusů Iveco Czech Republic z Vysokého Mýta v pondělí obnovil provoz. Nevyráběl od 30. března pro nedostatek dílů, který způsobilo zastavení provozu továren kvůli koronavirové pandemii. Firma zaměstnávající kolem 4 000 lidí prodlužovala odstávku opakovaně kvůli problémům s dodávkami komponentů a materiálů. Nyní je situace stabilizovaná. Firma, největším zaměstnavatel v regionu, loni vyrobila 4 612 autobusů. Problémy s díly mají či měly i jiné automobilky v ČR. Toyota Peugeot Citroën Automobile prodloužila odstávku do 18.5. Naopak Škoda Auto obnovila výrobu 27.4.

Zdroj: ČTK

### Pomoc pro velké exportéry schválena

Evropská komise schválila ČR státní podporu za 5,2 mld. eur (cca 142 mld. Kč) pro firmy zasažené koronavirem. Pomoc ve formě státních záruk za úvěry bude určena zejména větším podnikům s významným podílem vývozu. Na pomoc budou mít nárok firmy mající alespoň pětinu ročních příjmů z prodeje do zahraničí. Vláda pomocí záruk usnadní firmám přístup k úvěrům a tím jim pomůže překlenout složité období. EK pravidla pro státní pomoc v rámci koronavirových opatření uvolnila v polovině března s cílem pomoci financovat zdravotnictví a firmy nejvíce zasažené krizí. Státy od té doby mohou soukromému sektoru finančně pomáhat způsobem, který je za běžných podmínek

nepovolený. Takto byla schválena již více než stovka žádostí z většiny členských zemí. ČR komise už v dubnu schválila miliardu korun pro malé a střední podniky, které vyrábějí zdravotnické a ochranné prostředky pro boj s koronavirem.

Zdroj: ČTK

### Zájem o státní dluhopisy přetrvává

Ministerstvo financí ve středu prodalo ve třech aukcích státní dluhopisy za 13,2 mil. Kč. Původně plánovalo prodat dluhopisy za max. 12 mld. Kč, investoři přitom chtěli nakoupit až za 59,3 mld. Kč. MF zvýšilo v předchozích týdnech prodeje dluhopisů díky příznivé situaci na finančních trzích a snaze zajistit financování zvýšeného schodku letošního státního rozpočtu. Od začátku roku si tak MF zajistilo 92,6 % z letos potřebných 510,3 mld. Kč při započítání plánovaného schodku rozpočtu.

Zdroj: ČTK

### Krize snížila tržby kamionových dopravců

Sdružení Česmad zveřejnilo, že koronavirová krize snížila tržby tuzemských kamionových společností o více než 40 %. Zvýšil také podíl jízd nenaložených kamionů a situaci podniků navíc oslabuje zhoršující se platební morálka zákazníků. Masivní propouštění však dopravci kvůli dlouhodobému nedostatku profesionálních řidičů nepřipravují. Vláda zatím kvůli krizi rozhodla o odkladu úhrad silniční daně a také poplatků za myto.

Zdroj: ČTK

## ZE ZAHRANIČÍ

### Ekonomika eurozóny letos klesne

Z průzkumu ECB vyplývá, že ekonomika eurozóny by letos mohla kvůli negativním dopadům koronaviru klesnout o 5,5 %. V příštím roce by se HDP eurozóny mohl zvýšit o 4,3 %. Výsledky průzkumu jsou optimističtější než před měsícem, kdy odhadovaný pokles činil 7,5 %. Průměrná míra nezaměstnanosti v eurozóně by měla letos dosáhnout 9,4 %, příští rok 8,9 %. V březnu podle Eurostatu stoupla na 7,4 % z únorových 7,3 %.

Zdroj: Patria

### Aktivita zpracovatelského sektoru eurozóny je nejnižší v historii

Z výsledků průzkumu společnosti IHS Markit vyplývá, že aktivita ve zpracovatelském průmyslu eurozóny za duben prudce klesla na rekordních 33,4 b. z březnových 44,5 b. Index se tak dostal nejnižší od poloviny roku 1997, kdy IHS Markit s průzkumy začala. Ukazatel měřící samotnou výrobu propadl na rekordní dno 18,1 b. z březnových 38,5 b. Stav odráží kombinaci faktorů, včetně rozsáhlého uzavírání továren, klesající poptávky a výpadků v dodávkách. Vše je spojeno s šířením nemoci covid-19. Ekonomická aktivita se v prostředí tvrdých restriktivních opatření propadla a dodavatelské řetězce zpřetrhaly.

Zdroj: Patria

### Situace v německém autoprůmyslu se zhoršuje

Podle institutu Ifo se podnikatelská situace v německém automobilovém sektoru dramaticky zhoršuje. Index v dubnu spadl na rekordní minimum minus 85,4 b. z březnových minus 13,2 b. a dostal se na nejnižší úroveň za dobu existence indexu, který začal institut sestavovat po znovusjednocení Německa. Průzkum ukázal pokračující pokles zakázek a zhoršující se očekávání ohledně vývoje výroby i exportu. Odborník na automobilový průmysl F. Dudenhöffer už koncem března varoval, že v německém automobilovém sektoru hrozí kvůli koronavirové krizi zánik více než 100 000 pracovních míst. Automobilový průmysl v Německu před příchodem krize zaměstnával zhruba 830 000 lidí.

Zdroj: ČTK

### EK očekává propad české ekonomiky

Podle odhadu zveřejněného Evropskou komisí české hospodářství kvůli omezením spojeným s šířením koronaviru zaznamená letos propad o 6,2 %, což je více než během finanční krize v roce 2009. Ani v příštím roce se česká ekonomika nedostane na loňskou úroveň a růst je odhadován na 5,0 %. Hospodářství EU čeká letos propad o rekordních 7,4 %. V zemích používajících euro se očekává propad ještě o tři desetiny procentního bodu vyšší.

Zdroj: Patria

### Zakázky německého průmyslu klesly

Spolkový statistický úřad uvedl, že průmyslové zakázky v Německu v březnu klesly meziměsíčně o 15,6 %, což je nejvíce od začátku měření v roce 1991. Za propadem je pandemie nemoci covid-19, která snížila poptávku z domova i ze zahraničí. Analytici v anketě agentury Reuters čekali pokles zakázek o 10,0 % po únorovém snížení o 1,2 %. Meziročně byly zakázky nižší o 16,0 %.

Zdroj: Patria

### Airbnb bude propouštět

Americká společnost Airbnb, která zprostředkovává ubytování v soukromí, propustí 1 900 zaměstnanců, což je cca 25 % její celkové pracovní síly. Může za to prudký pokles cestovního ruchu kvůli pandemii nemoci covid-19. Firma omezí podnikání, které přímo nepodporuje sdílení ubytování. Mezi tyto aktivity patří investice do hotelů, letecké dopravy a výroby filmů. Očekává, že příjmy firmy letos klesnou o více než polovinu.

Zdroj: Lidovky

### Zisk General Motors se propad

Největší americké automobilce General Motors v prvním čtvrtletí klesl čistý zisk meziročně o 88 % na 247 mil. USD (cca 6,2 mld. Kč). Firma doplácí na uzavření továrny kvůli šíření koronaviru a očekává obnovu větší části severoamerické výroby k 18. květnu.

Zdroj: ČTK

## Maloobchod vykázal v březnu hluboký propad

Březnové výsledky maloobchodu ovlivnila opatření na zamezení šíření koronaviru, kvůli kterým byla řada prodejen převážně nepotravinářského zboží část měsíce uzavřena, popřípadě měla omezený provoz. Maloobchod tak vykázal v březnu svůj nejhlubší meziroční propad, a to minimálně od ledna 2001. Meziročně se maloobchodní tržby očištěné o kalendářní vlivy snížily o 9,3 %, v tom za pohonné hmoty o 17,5 % a za nepotravinářské zboží o 18,5 %, naopak za potraviny byly vyšší o 4,9 %. Bez očištění se maloobchodní tržby meziročně snížily o 8,9 %, z toho za pohonné hmoty klesly o 16,4 % a za nepotravinářské zboží o 17,1 %. Za potraviny vydali spotřebitelé o 3,9 % více než loni. Nejvýraznější meziroční pokles (o 64,9 %) se projevil v prodejnách s oděvy a obuví a v prodejnách s výrobky pro kulturu, sport a rekreaci (o 47,1 %). Tržby klesly také v prodejnách s počítačovým a komunikačním zařízením (o 29,7 %) a s výrobky pro domácnost (o 22,0 %). Tržby internetového a zásilkového prodeje vzrostly o 20,8 %.

Zdroj: ČSÚ, ČTK

## Zahraniční obchod v březnu zaznamenal výrazný pokles

Zahraniční obchod se zbožím v březnu vykázal výrazný pokles vývozu, dovozu i přebytku obchodní bilance. Jeho vývoj významnou měrou ovlivnila odstávka výroby, uzavření firem a hranic v rámci opatření proti šíření nákazy. Podle předběžných údajů ČSÚ v březnu hodnota vývozu meziročně klesla o 13,3 % na 284,4 mld. Kč a hodnota dovozu o 9,9 % na 281,3 mld. Kč. Bilance zahraničního obchodu skončila přebytkem 3,1 mld. Kč, což je meziročně o 12,6 mld. Kč méně. Zavedená opatření se nepříznivě projevila především v obchodě s motorovými vozidly, elektrickými zařízeními i stroji. Příznivě se naopak projevil obchod s ropou a zemním plynem, kde vlivem snížení cen na světových trzích a menšího dovezeného množství došlo ke snížení deficitu. Hlubokou recesi zažívá celá Evropa a aktuální průzkumy mezi nákupními manažery (PMI) stvrzují zmrazení podnikatelské aktivity. Pokles zahraničních zakázek i omezení zahraničního odbytů zhoršují výhledové výsledky českého zahraničního obchodu.

Zdroj: ČSÚ, ČTK

## V dubnu bylo v ČR bez práce čtvrt milionu lidí, nejvíce za dva roky

Míra nezaměstnanosti v dubnu stoupla na 3,4 % (z 3 % v březnu). Do evidence úřadů práce se nově zapsalo 52,9 tis. lidí a celkový počet nezaměstnaných se tak zvýšil na 254 tis., což je nejvyšší počet od března 2018. Nejvíce se ÚP hlásili lidé pracující ve službách, stravování, maloobchodu i velkoobchodu, hotelnictví. Nezaměstnaných přibýlo ve všech 77 sledovaných okresech. Největší nárůsty zaznamenal okres Cheb, kde počet lidí bez práce stoupl o 53 %, výrazný přírůstek nastal i na Praze-východ o 36 %. Ještě výraznější nárůsty nezaměstnaných se očekávají na přelomu května a června. Řada firem už oznámila hromadné propouštění. Volných pracovních míst je stále dost, i když proti předchozímu měsíci jich ubylo 9,5 tis. na celkových 333 tis. Situace kolem koronaviru zároveň vyvolala větší poptávku po některých profesích (v zemědělství, lesnictví, logistice a stavebnictví).

Zdroj: MPSV

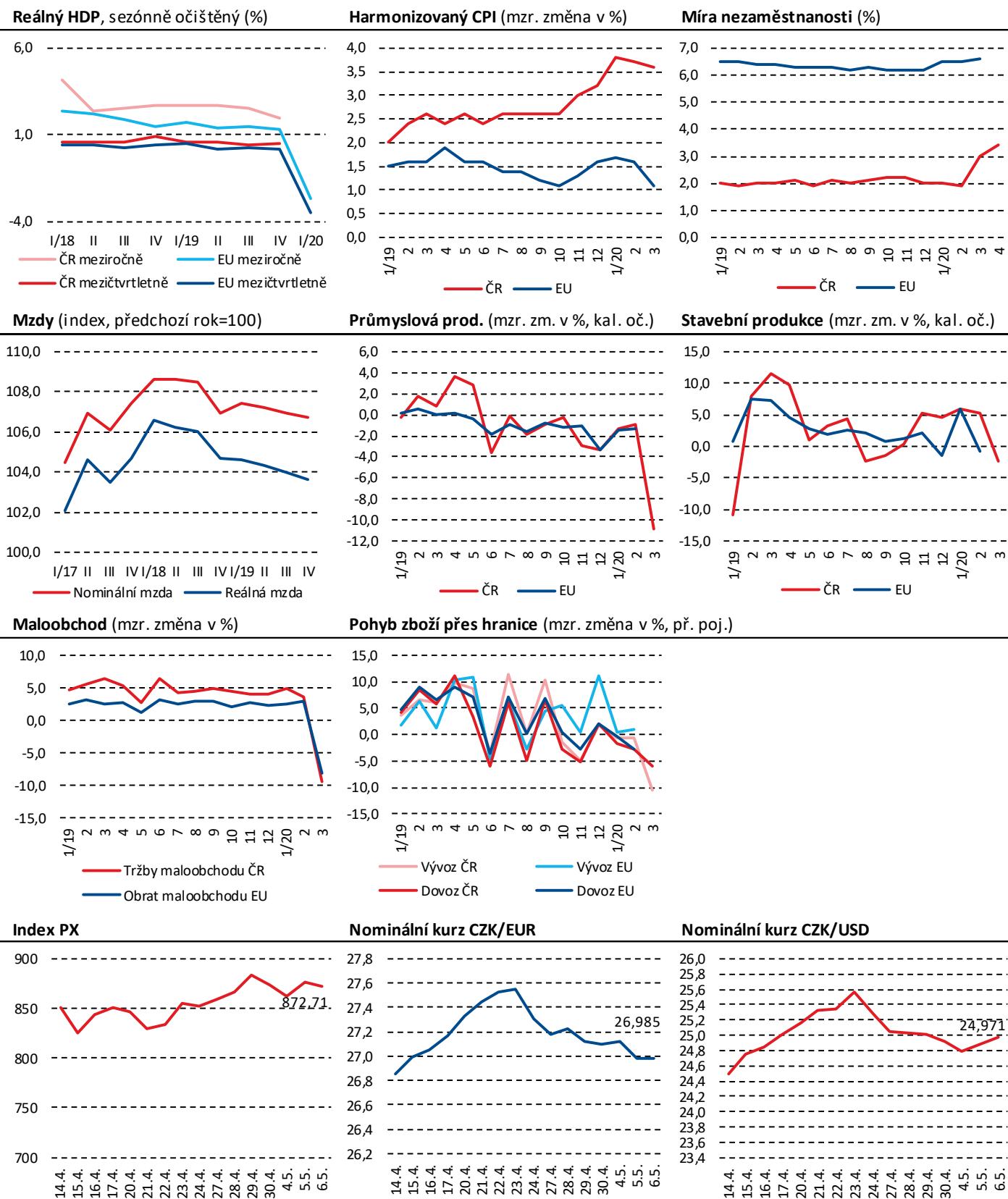
## ČNB výrazně snížila své úrokové sazby a přijímá další opatření

Česká národní banka ve čtvrtek snížila v poměru hlasů 5:2 dvoutýdenní repo sazbu o 75 bazických bodů na 0,25 % a zhoršila výhled pro tuzemskou ekonomiku na tento rok. V roce 2020 ČNB očekává propad HDP o 8,0 %, který bude v příštím roce eliminován 4% růstem. ČNB se tak rozhodla razantněji reagovat na výrazné zhoršování situace v tuzemské, ale i světové, ekonomice. Od vypuknutí koronakrize centrální banka již snížila 2T repo sazbu o 2 procentní body a poskytla swapové linky komerčním bankám pro získání likvidity. Z rozhodnutí je patrné, že většina členů bankovní rady se přiklonila k razantnějšímu snížení sazeb vlivem očekávané převahy protiinflačních rizik. Úrokové sazby se tak již přiblížily k hranici „technické nuly“, což vyvolává spekulace, že pakliže se bude situace i nadále zhoršovat, banka může použít i nestandardní nástroje své měnové politiky.

Bankovní rada rovněž přijala další opatření na podporu ekonomiky. ČNB připravuje operace na dodání 3M likvidity pro finanční instituce a rozšiřuje přijímání kolaterálu o hypoteční zástavní listy při operacích na volném trhu. Těmito nástroji chce ČNB zvýšit likviditu ve finančním (tedy i nebankovním) systému.

Zdroj: ČNB, MPO

## Makroekonomická situace v ČR a EU28



Zdroje: Eurostat, ČSÚ, BCPP, ČNB, grafy MPO