

## Evropská unie zažila nejvýraznější propad ekonomiky od roku 1995

Ekonomika eurozóny i celé Evropské unie v 1. čtvrtletí 2020 kvůli začínající koronakrizi prudce klesla. V zemích EU propad ve srovnání s předchozím čtvrtletím činil podle sezonně očištěných údajů 3,5 % (z 0,2% růstu v předchozím čtvrtletí), v eurozóně 3,8 % (z 0,1% růstu ve 4. čtvrtletí 2019). Jde o nejvýraznější propad od roku 1995, kdy se tyto údaje začaly sledovat. V meziročním srovnání činil pokles HDP v zemích platících eurem 3,3 % a v celé unii 2,7 %. Ve 2. čtvrtletí, kdy se již naplno projeví „vypnutí“ ekonomiky, budou čísla ještě horší.

Podle předstihových ukazatelů (PMI) ekonomika eurozóny ve třech měsících do června klesne o dalších 7,5 %. Podnikatelská aktivita v eurozóně se v dubnu kvůli koronavirové krizi téměř zastavila, kdy index PMI klesl na historicky nejnižší hodnotu 13,5 z březnových 29,7. V samotném Německu se souhrnný PMI propadl z 35 na 17,1. Hůře na tom jsou služby, kterých se přímo dotýkají omezení hospodářského života ve spolkových zemích. Avšak ani průmysl nevyšel bez hlubokých šrámů, když PMI poklesl na 11leté minimum. Důvěra v německých firmách (Ifo) naznačuje pokles ekonomiky o více než 10 % (pokles ve všech oblastech ekonomiky, nejméně je zatím zasaženo stavebnictví).

Dopad bude nejvýraznější na spotřebu domácností a investice firem, zatímco rostoucí vládní výdaje by mohly ekonomice alespoň částečně pomoci. Vládní opatření přijatá k omezení šíření pandemie od poloviny března uzavřela řadu odvětví sektoru služeb i průmyslu. Významnou nejistotou zůstává délka omezení jednotlivých ekonomik. Vzhledem k časové odlišnosti uvolňování restriktivních opatření v jednotlivých zemích lze očekávat i narušení dodavatelsko-odběratelských vztahů a zotavování globální ekonomiky tak bude jen pozvolné.

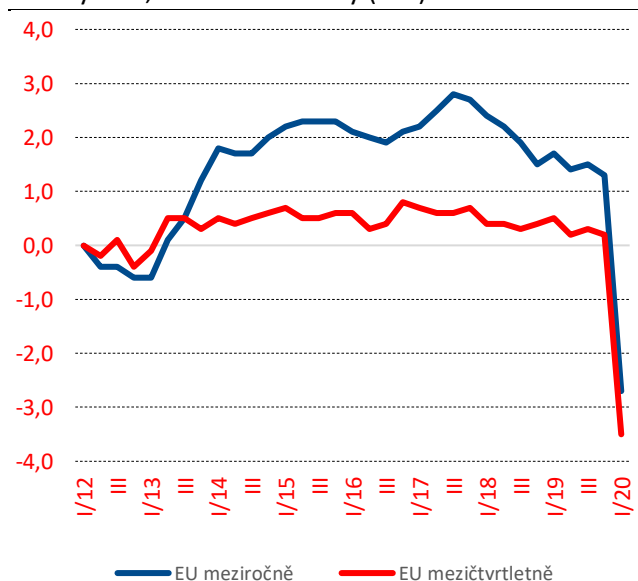
Pokles ekonomické aktivity se promítne i do nižšího výhledu spotřebitelské inflace. Aktualizované výhledy (CF, MMF) předpokládají pokles celkové inflace v eurozóně jak pro letošní, tak pro příští rok. V letošním roce by se inflace mohla přiblížit nule. Celková inflace v eurozóně v dubnu klesla meziročně na hodnotu 0,4 % (z 0,7 % v březnu). K inflaci nejvíce přispěly ceny služeb, směrem dolů byla tažena poklesem cen energií. Růst spotřebitelských cen se tak opět vzdálil cíli ECB. Jádrová inflace v dubnu činila 1,1 %.

Poslední data Eurostatu ukazují, že se pandemie na růstu nezaměstnanosti zatím neprojevila. Očekáváme její vzestup ale již v následujících měsících. Míra nezaměstnanosti stoupla v zemích eurozóny i v EU v březnu na 7,4 % (ze 7,3 % v únoru), resp. na 6,6 % (z 6,5 %). Ze zemí EU vykazuje i nadále nejnižší celkovou míru nezaměstnanosti Česká republika (2 %), následuje Polsko (3 %) a Německo (3,5 %), naopak nejvyšší nezaměstnanost má Španělsko a Řecko.

Strmý propad ekonomiky nastal i na druhé straně Atlantiku. HDP ve Spojených státech klesl mezičtvrtletně (přepočteno na celoroční) o 4,8 %. Hlavním důvodem byl 7,6% propad spotřeby domácností a 5,6% propad firemních investic. Podle předstihových ukazatelů (Ekonomický index amerického Fedu) US ekonomika ve 2Q 2020 klesne o více než 10 %. Souhrnný indikátor PMI se taktéž dostal na historická minima, na 27,4 v dubnu (z březnových 40,9). Tak jako ve většině zemí restrikce ekonomiky ze strany vlády omezila zejména služby a jelikož jsou USA zemí s jedním z nejvyšších podílů služeb na HPH, tak i jejich dopad na ekonomiku je vysoký. Pouze za posledních pět týdnů v USA ztratilo práci 26,5 mil. lidí, což je více než se podařilo vytvořit od poslední finanční krize v roce 2008.

Zdroj: MPO, Eurostat

Reálný HDP, sezonně očištěný (v %)



Pramen: data Eurostat, graf MPO

## Z DOMOVA

### ČNB by měla snížit hlavní úrok na nulu

Česká národní banka by měla využít současného prostoru k dalšímu uvolnění měnové politiky a snížit svůj základní úrok na technickou nulu. Agentuře Bloomberg to řekl člen bankovní rady ČNB Oldřich Dědek. Banka by tak podle něj podpořila fiskální uvolňování. Vzhledem k tomu, že vláda zavádí masivní fiskální podporu, tak by bylo správné to úsilí podpořit tím, že se financování podniků maximálně zlevní. Bankovní rada na konci března snížila základní úrokovou sazbu o 0,75 bodu na jedno procento. Od sazeb centrální banky se odvíjejí úroky bankovních vkladů a úvěrů. Podnikům nižší úroky přinášejí levnější úvěry na investice a provoz, domácnostem zase levnější půjčky na bydlení.

Zdroj: ČTK

### Vláda snížila podporu solárním elektrárnám a rozjíždí rozšíření Dukovan

Vláda schválila dva důležité energetické body. Rozhodla o změně podpory pro všechny druhy obnovitelných zdrojů energie. U solární energetiky rozhodla o minimální možné podpoře, u ostatních zdrojů se drží mezi minimální a maximální hodnotou stanovenou Evropskou komisí. Novým způsobem podpory by mohl stát ušetřit sedm až deset miliard korun ročně. Zároveň přijala návrhy smluv o stavbě pátého jaderného bloku v Dukovanech. Měl by se začít stavět v roce 2029 a do provozu uvést v roce 2036.

Zdroj: idnes

### Potraviný zdražují

Ceny potravin posunuje nahoru oslabená koruna, sucho i narušení mezinárodního obchodu kvůli pandemii koronaviru. Zdražuje zejména ovoce a zelenina, jejichž některé druhy produkuje v Evropě jen Itálie a Španělsko a tudíž po nich roste poptávka. Země nyní zásobují zejména své spotřebitele a dodávky do zahraničí krátí. Mírněji rostou ceny i některých trvanlivých potravin, v případě rýže se k výše uvedených faktorům zvyšujícím ceny připojují také ochranná omezení vývozu ze zemí, které tyto komodity produkují.

Zdroj: E-15

### Škodě Auto klesl zisk o čtvrtinu

Automobilka Škoda Auto obnovila výrobu. Po odstávce bude vyrábět ve všech třech svých výrobních závodech v Mladé Boleslavi, Kvasinách i Vrchlabí. Mladoboleslavské automobilce Škoda Auto v prvním čtvrtletí klesl meziročně provozní zisk o 25,1 procenta na 307 milionů eur (8,3 miliardy korun). Příčinou jsou nižší prodeje a vývoj směnných kurzů, uvedl mateřský koncern Volkswagen. Mladoboleslavská Škoda Auto od ledna do března prodala 237 tisíc aut, což je o 13,7 procenta méně než ve stejném období loni.

Zdroj: E-15

### Byty v Česku loni zdražily o 10,8 procent

Ceny bytů v Praze a krajských městech na konci loňského roku meziročně vzrostly v průměru o 10,8 procenta na 63 400 korun za metr čtvereční. Tempo růstu vzrostlo z 6,9 procenta na konci třetího čtvrtletí. V posledním čtvrtletí byla nejdražší Praha (86.200 korun za metr čtvereční), nejlacinější Ústí nad Labem (18.100 Kč/m<sup>2</sup>). Bytů se staví málo, hlavně kvůli složitému povolování staveb. Nedostatečná nabídka je jednou z příčin výrazného cenového růstu. Jako další příčiny odborníci zmiňují rostoucí ceny pozemků, stavebních prací a materiálů, vysoké daňové zatížení nebo zbytečně přísné technické předpisy.

Zdroj: Deloitte, ČTK

### Praha má vlastní developerskou společnost

Praha založila vlastní developerskou společnost a bude zajišťovat výstavbu městských bytů. Rozhodnutí musí ještě schválit zastupitelstvo. Rozvoj bytové výstavby na pražských brownfieldech je klíčovou záležitostí pro řešení krize dostupnosti bydlení. Ze strany města musí probíhat komunikace se soukromým sektorem, město by mělo co nejdříve zahájit výstavbu družstevního bydlení, pečovat a rekonstruovat městský bytový fond. „Pražská developerská společnost“ má připravit projekty nájemního bydlení. U větších celků se počítá s možností kombinovat různé modely výstavby nebo spolupracovat se soukromým sektorem, jak je obvyklé v jiných evropských městech.

Zdroj: E-15

### Míra zaměstnanosti a nezaměstnanosti

Míra zaměstnanosti 15–64letých (podíl zaměstnaných k populaci v této věkové skupině) očištěná od sezónních vlivů dosáhla v březnu 74,5 % a oproti březnu 2019 se snížila o 0,7 procentního bodu. Obecná míra nezaměstnanosti 15–64letých (podíl nezaměstnaných k ekonomicky aktivním, tj. součtu zaměstnaných a nezaměstnaných) očištěná od sezónních vlivů dosáhla v březnu 2,0 % a meziročně se snížila o 0,1 procentního bodu. Více než polovina měsíce března již byla zasažena opatřeními proti šíření koronaviru včetně dočasného uzavření mnoha podniků či škol. To sice neovlivnilo zaměstnanost či nezaměstnanost, výrazně se však odrazilo ve statistice odpracované doby. Počet odpracovaných hodin klesl o 10 %. U sebezaměstnaných byla redukce hlubší než u zaměstnanců.

Zdroj: ČSÚ

## ZE ZAHRANIČÍ

### S&P nakonec rating Itálii nesnížila a italské dluhopisy i euro si ulevily

Agentura S&P podobě jako Moody's rozhodla ponechat Itálii její investiční rating (BBB). Italské dluhopisy přitom byly v uplynulém týdnu pod tlakem kvůli neschopnosti evropských lídrů eurozóny dohodnout se na

společném financování záchranných prací a právě kvůli strachu ze snížení ratingu. Hlavní důvodem je důvěra v to, že ECB bude hrát v případě Itálie roli věřitele poslední instance a jednoduše ji pomůže.

Zdroj: ČSOB

### Maloobchodní tržby v Německu klesly nejvíce od roku 2007

Tržby německých maloobchodů se v březnu ve srovnání s předchozím měsícem snížily o 5,6 procenta, což byl nejvyšší propad od ledna 2007. Většina obchodů v Německu zavřela kvůli vládním omezením, která měla zabránit šíření nemoci covid-19. Vyplývá to z údajů, které dnes zveřejnil spolkový statistický úřad. Pokles byl však mírnější, než odhady analytiků, kteří čekali propad tržeb o 7,3 procenta. Meziročně se maloobchodní tržby snížily o 2,8 procenta.

Zdroj: Patria

### Pandemie je pro energetiku největší šok za 70 let

Pandemie nemoci covid-19 představuje pro světovou energetiku největší šok za více než 70 let. Ve zprávě nazvané Global Energy Review 2020 to dnes uvedla Mezinárodní agentura pro energii (IEA). Poptávka po energiích by podle ní letos mohla kvůli karanténním opatřením klesnout až o šest procent, tedy více než za finanční krize v roce 2008. Agentura upozorňuje na úbytek skladovacích kapacit pro ropu a navrhuje, aby přední producenti zvážili další snížení těžby.

Zdroj: ČTK, Patria

### Každá druhá aerolinka čelí možnému krachu

Firmy, které nepřežijí pandemii koronaviru, mohou z velké části tvořit letečtí dopravci. Potenciálním krachem je ohrožen jen v Evropě zhruba každý druhý. Většina letadel zůstává přinejmenším na starém kontinentu dál odstavena, příjmy dopravců se tak propadly na minimum. Dál však musí platit například údržbu techniky nebo mzdy zaměstnanců. Čtyřicet procent z nich nemá rezervy na kompenzování gigantických závazků vyplývajících ze zrušených letů. Aktuální situace je bezprecedentní v rozsahu zastavení provozu, tvrdí odborník na leteckou dopravu ze společnosti Deloitte Jakub Habart. Větší šanci na přežití budou mít naopak dopravci orientovaní na vnitrostátní dopravu.

Zdroj: E-15

### FED svou politiku nezměnil

Fed svou politiku na dubnovém zasedání nikterak nezměnil. Oficiální úrokové sazby v USA zůstávají na technické nule a Fed bude nakupovat vládní a hypoteční dluhopisy tak, jak bude potřeba. Je přitom evidentně připraven rozpočtovou robustní expanzi podporovat svou uvolněnou politikou, přičemž má v záloze i další úvěrové programy.

Zdroj: Patria

## ECB uvolňuje podmínky bankám, své úrokové sazby nemění

Evropská centrální banka na čtvrtčním zasedání úrokové sazby nezměnila, i když ekonomika eurozóny se v 1. čtvrtletí výrazně propadla. Uvolnila ale podmínky bankám a zdůraznila, že je připravena nakupovat další státní dluhopisy, pokud to bude potřeba. Eurozóna čelí recesi bezprecedentního rozsahu a tempa v době míru, uvedla na následné tiskové konferenci prezidentka ECB Christine Lagardeová. Různé růstové scénáře naznačují pokles ekonomiky zemí eura v tomto roce o 5 % až 12 %. Trvání recese je podle Lagardeové obtížné předvídat, dopad krize ve druhém čtvrtletí bude ale pravděpodobně ještě horší než v prvním kvartálu.

Nový refinanční program se zkratkou PELTRO má dále podpořit ekonomiku a zajistit hladké fungování peněžních trhů. Sestávat se má ze sedmi dodatečných refinančních operací na dodání likvidity, které začnou příští měsíc a splatnosti budou nabývat od července do září 2021. ECB bude poskytovat bankám prostředky za sazbu, která je 25 bazických bodů pod hlavní repo sazbou.

ECB kromě toho uvolnila podmínky stávajícího programu výhodnějších bankovních úvěrů TLTRO III. Mimo jiné jde o snížení úrokové sazby pro období červen 2020 - červen 2021 o dalších 25 bazických bodů (tzn. že komerční banky, pakliže budou úvěrovat firmy, dostanou od ECB zaplacen úrok ve výši 1 %).

ECB dále také hodlá uskutečňovat nouzový program nákupů cenných papírů (PEPP) v celkovém objemu 750 miliard EUR, a to flexibilně a napříč třídami aktiv. Jeho velikost je kromě toho připravena zvětšit a jeho složení upravit, a to podle potřeby a na tak dlouho, jak to bude třeba, stojí v dnešním prohlášení.

Skutečnost, že ECB nedodala další peníze do této obálky, srazila italské dluhopisy, které po oznámení rozhodnutí Rady guvernérů prohloubily ztráty. Evropské dluhopisové trhy, především ty italské, jsou navzdory masivní monterání podpoře ECB nadále křehké a někteří analytici předpokládají, že centrální banka k rozšíření programu kvantitativního uvolňování v průběhu tohoto roku ještě přistoupí. Peněžní trhy pak sázejí na další snížení úrokových sazeb v příštím roce, podotýká Bloomberg.

Zdroj: Patria, ECB

## Veřejné finance skončí letos ve schodku 5,1 % HDP

**Veřejné finance se letos propadnou do schodku 5,1 % hrubého domácího produktu z loňského přebytku 0,3 % HDP. Celkový veřejný dluh by pak měl letos stoupnout na 37 % HDP z loňských 30,8 % HDP. Vyplyvá to z Konvergenčního programu, který je součástí Rozpočtové strategie sektoru veřejných institucí vypracované ministerstvem financí. V roce 2021 by pak měl schodek veřejných financí klesnout na 4,1 % HDP a dluh by měl stoupnout na 40 % HDP.**

"Letošní Konvergenční program vznikl v naprosto bezprecedentní situaci. Nejistoty kolem trvání pandemie nového typu koronaviru, délka trvání jednotlivých již přijatých opatření, výčet možných nových opatření a celkový účet za škody v ekonomice, sociální náklady a rezultující dopady do veřejných financí nebudou zřejmě s jistotou známy ani do konce roku 2020," uvádí materiál. Podle MF si je Evropská komise těchto aspektů plně vědoma, a proto byly požadavky na obsah konvergenčních programů citelně zredukovány a komise požaduje data jen k rokům 2020 a 2021.

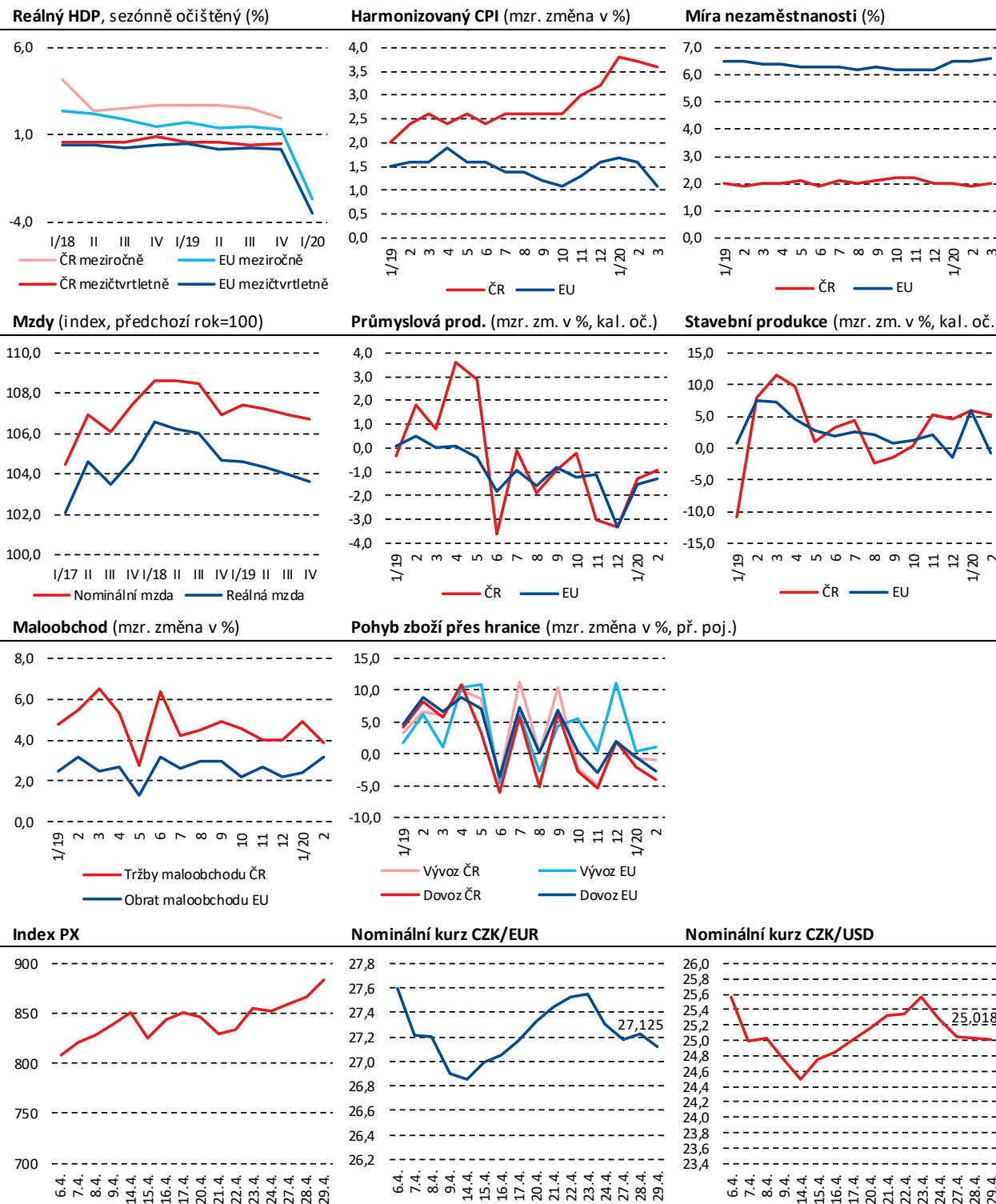
Konvergenční program je základním dokumentem země pro přijetí eura a popisuje rozpočtovou strategii vlády a plánovaný vývoj veřejných financí v následujících letech. MF například počítá v materiálu letos s poklesem daňových příjmů včetně příspěvků na sociální zabezpečení o 3,8 procenta. Příští rok by pak měly stoupnout o 7,2 procenta.

Protikrizová opatření v souvislosti se šířením koronaviru MF vyčíslilo na příjmech veřejných rozpočtů na 1,8 % HDP, tedy 98,4 miliardy korun. Jde například o podporu OSVČ, prominutí záloh některých daní i sociálního a zdravotního pojištění. U výdajů protikrizová opatření v programu MF vyčíslilo na 121,4 miliardy korun, tedy 2,2 % HDP. Zařadilo tam například ošetřovné, nákup ochranných pomůcek, záruky za úvěry nebo zvýšení plateb za státní pojištění.

Dokument dále uvádí, že ekonomická úroveň ČR vyjádřená jako HDP na obyvatele v běžné paritě kupní síly činila loni zhruba 92 % ekonomické úrovně EU a 75 % ekonomické úrovně Německa. Průměrná mzda v soukromém sektoru přepočtená měnovým kurzem loni stoupla podle materiálu na 50 % úrovně EU. Přibližně na této úrovni by mohla po nějakou dobu setrvat, uvádí materiál. MF v programu počítá letos s poklesem ekonomiky o 5,6 % a příští rok s růstem o 3,1 %.

Zdroj: MF, ČTK

### Makroekonomická situace v ČR a EU28



Zdroje: Eurostat, ČSÚ, BCPP, ČNB, grafy MPO