

Revize ukázala na mírnější propad české ekonomiky

Hrubý domácí produkt (HDP) v České republice v 1. čtvrtletí kvůli propuknutí pandemie koronaviru klesl o 3,3 % oproti předešlému čtvrtletí a o 2,0 % oproti 1. Q 2019. Tato čísla nicméně ukázala na mírnější propad ekonomiky než předběžný odhad z poloviny května (-3,6 % mžč. a -2,2 % mzr.).

Negativní dopad na celoroční změnu HDP měl především výpadek v investičních výdajích (-1,4 p. b.) a zahraničním obchodě (-0,5 p. b.) Naopak pozitivní vliv měly rostoucí výdaje vládních institucí, které k meziročnímu růstu HDP přispívaly ve výši 1,4 p. b. Spotřeba domácností reálně klesla o 2,0 % oproti předchozímu čtvrtletí a oproti stejnému čtvrtletí minulého roku se nezměnila. Výdaje na spotřebu vládních institucí se zvýšily mezičtvrtletně o 5,2 % a meziročně o 7,1 %. Tvorba hrubého fixního kapitálu klesla o 9,7 % mžč. a o 5,5 % mzr.

Výkon české ekonomiky byl mezičtvrtletně nepatrně lepší než souhrnné výsledky za eurozónu, a v souladu s HDP za celou Evropskou unií. V zemích EU propad ve srovnání s předchozím čtvrtletím činil podle sezonně očištěných údajů 3,3 %, v eurozóně 3,8 %. Šlo o nejméně propad od roku 1995, kdy se tyto údaje začaly sledovat. V meziročním srovnání činil pokles HDP v zemích platících eurem 3,2 % a v celé unii 2,6 %.

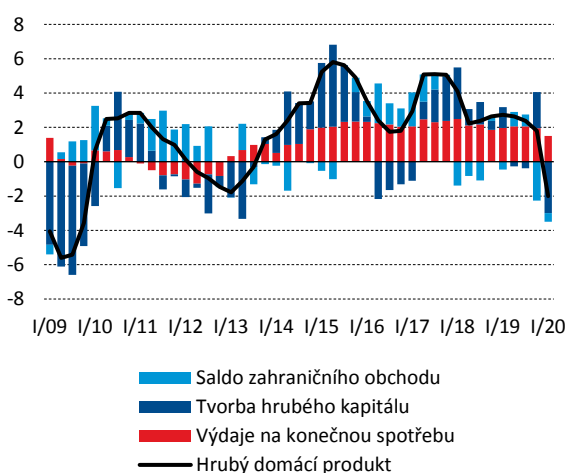
Výhled pro 2. čtvrtletí 2020, kdy se již naplno projeví „vypnutí“ tuzemské, ale i evropské, ekonomiky, zůstává ještě pesimističtější. Předstihové indikátory signalizují další pokles podnikatelské aktivity v průmyslu. Ačkoli index nákupních manažerů v průmyslu (PMI) v květnu umazal část svých předešlých ztrát (růst z dubnových 35,1 bodu na 39,6 bodu), stále je hluboko pod hranicí 50, která od sebe odděluje růst od poklesu. Květnové výsledky jsou druhé nejhorší od globální finanční krize v roce 2009.

Rovněž **konjunkturální index, sestavovaný ČSÚ, v květnu signalizoval zastavení klesajícího trendu.** Růst důvěry byl tažen zejména domácnostmi, zatímco důvěra mezi podnikateli opět poklesla. **Nejhorší situace zůstává ve službách, kde důvěra klesla na nejnižší hodnotu v historii zjišťování.** Podnikatelé čelí obrovskému poklesu poptávky (domácí i zahraniční) a vlivem růstu volných kapacit přistupují k propouštění. Ačkoli řada podniků využila podpůrné programy vlády, aby udržela zaměstnance (Antivirus), předstihové indikátory signalizují strmý pokles zaměstnanosti v dalších měsících.

Pro letošní rok očekáváme, že ekonomika klesne o 6,7 % mzr. a v příštím roce se zotaví o 3,2 %. Klíčové pro celoroční čísla o HDP bude rychlý náběh výroby (který lze očekávat spíše u průmyslu než u služeb), stabilizace situace ve světě a nízký růst nezaměstnanosti.

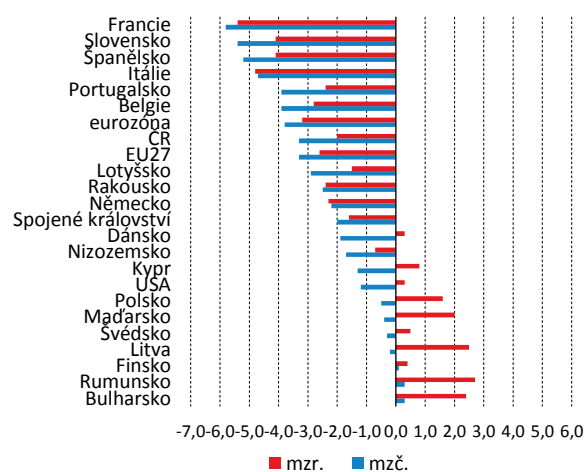
Zdroj: MPO, ČSÚ

Výdaje na hrubý domácí produkt v ČR
(příspěvky v p.b., mzr. reálný růst HDP v %, s.o. údaje)



Pramen: data ČSÚ, graf MPO

Reálný HDP v 1. Q 2020, sezonně očištěný (v %)



Pramen: data Eurostat, graf MPO

Z DOMOVA

Schodek rozpočtu může být blízko půl bilionu Kč

Ministryně financí Alena Schillerová připustila, že schodek státního rozpočtu se letos může přiblížit 500 mld. Kč. Nevyloučila, že požádá Sněmovnu o další zvýšení schodku. Naposledy Sněmovna souhlasila se zvýšením schodku na 300 mld. Kč 22. dubna. Před pandemií byl schodek rozpočtu letos naplánován na 40 miliard korun. Nejvyšší deficit doposud měl rozpočet za rok 2009 kvůli dopadům světové hospodářské krize, a to přes 192 miliard korun. Ke konci května skončilo hospodaření státu schodkem 157,4 mld. Kč z dubnového schodku 93,8 mld. Kč. Květnový výsledek je tak nehorší od vzniku ČR.

Zdroj: www.patria.cz

Postupné otevírání ekonomik snižuje negativní náladu

Nákupní manažeři v průmyslových firmách v ČR, EMU, Německu, ale i USA hlásí, že pořád očekávají pokles, ale už o něco menší. Zkušenost z Číny potvrzuje, že oživení v průmyslu může proběhnout relativně rychle. Globální PMI index v průmyslu se zvýšil na 42 bodů (z 39,7). Důležité je, že rychleji rostl subindex nových objednávek, což dává naději na další zlepšení příští měsíc. Hůř na tom jsou služby. Ač i ve službách hlásí firmy o něco lepší výhled, tak očekávaný pokles zůstává na výrazně silnějších úrovních než v průmyslu.

Zdroj: ČS

Prodej nových aut poklesl od ledna o 30 %

Prodej nových osobních aut za pět měsíců klesl meziročně o 30,3 procenta na 74 258 vozů. V květnu se trh meziročně propadl o 44,4 procenta. Důvodem je pokles poptávky způsobený koronavirovou epidemií. Oznámil to ve středu Svaz dovozců automobilů. Na rozdíl od dubna, kdy byla dealerství po většinu měsíce zavřená, už v květnu zákazníci auta fyzicky kupovat mohli. Z tohoto pohledu se podle analytika PwC Michala Razima jeví meziroční pokles o 44 procent jako velmi výrazný. "Znamená to, že zákazníci stále vyčkávají s nákupem nových aut. Čísla nových registrací také naznačují, že s obnovou svých flotil váhají zejména firmy, které se tradičně starají o více než dvě třetiny všech prodejů. To pravděpodobně souvisí s nejistotou a finančním tlakem, pod který se firemní sektor kvůli pandemii dostal," podotkl.

Zdroj: www.byznys.ihned.cz/

Ceny bytů v Praze od poloviny března vzrostly o 3,7 procenta

Průměrné ceny bytů od poloviny března, kdy byla zavedena omezující opatření proti šíření

koronaviru, do půli května v Praze vzrostly o 3,7 procenta na 102 519 korun za metr čtvereční. Vyplývá to z výsledků studie společnosti FérMakléři.cz. Podle analýzy byla většina prodejů sjednána ještě před vyhlášením nouzového stavu. V Brně stouply ceny bytů proti polovině března o 3,4 procenta na 69 688 korun za metr čtvereční. Za poslední dva měsíce vzrostly ceny bytů nejvíce v Ostravě, a to o 5,6 procenta na 29 717 korun.

Zdroj: www.lidovky.cz

Pražská burza je nejsilnější od začátku šíření koronaviru v Česku

Pražská burza je nejsilnější od začátku března, kdy se v Česku objevily první případy nákazy koronavirem. Index PX v úterý stoupl o 1,56 % na 921,82 bodu. Vyšší byl naposledy 6. března. Pád po začátku koronavirové krize v České republice srazil index pražské burzy z více než tisícovky bodů na začátku března až na 690 bodů zhruba v polovině března. V následujících měsících index PX kolísal, ale postupně se vyšplhal až nad 900 bodů na přelomu května a června.

Zdroj: www.byznys.ihned.cz

ZE ZAHRANIČÍ

USA prověřují digitální daň, již zavedlo i Česko

Spojené státy prověřují daň z digitálních služeb, kterou plánuje zavést nebo již zavedla řada zemí, včetně České republiky. Daň postihne zejména americké technologické obry, jako jsou Google, Amazon, Facebook a Apple. USA se již několikrát vyjádřily, že daň považují za diskriminační. Výsledkem přezkumu by mohla být odvetná cla. Uvedla to agentura Reuters s odvoláním na prohlášení Úřadu amerického obchodního zmocněnce.

Česká republika plánuje sedmiprocentní digitální daň, která se má vztahovat na internetové firmy v ČR s globálním obratem nad 750 milionů eur (téměř 20 miliard korun), které budou mít v tuzemsku roční obrat za uskutečněné zdanitelné služby minimálně 100 milionů korun. V polovině května však sněmovní rozpočtový výbor opět přerušil projednávání vládního návrhu na zavedení digitální daně. Ministryně financí Alena Schillerová se po přerušení jednání vyjádřila, že plánuje navrhnout snížení připravované digitální daně ze sedmi na pět procent s účinností od roku 2021.

Zdroj: www.e15.cz

Německá vláda dá na podporu ekonomiky další 3,5 bilionu korun

Kabinet německé kancléřky Angely Merkelové se domluvil na dalším záchranném balíčku pro německou ekonomiku ve výši 130 miliard eur (zhruba 3,5 bilionu korun). Jeho součástí je například plošné snížení daně z přidané

hodnoty (DPH) nebo prémie pro rodiny s dětmi. Od 1. července do 31. prosince se tak dočasně sníží základní sazba z 19 procent na 16 procent. Snížená sazba pak klesne v tomto období ze 7 na 5 procent. Rodiny s dětmi potom obdrží jednorázový bonus ve výši 300 eur na dítě. Kromě toho hodlá spolková vláda investovat jednu miliardu eur (26,7 miliardy korun) na rozšíření, rekonstrukce nebo výstavbu školek a jeslí.

Další překlenující pomoc vláda nabídne odvětvím, která koronavirová krize zasáhla obzvláště silně. Hotely, kluby, bary, cestovní kanceláře, ale také profesionální sportovní klubů v nižších ligách mohou získat po dobu tří měsíců až 150 tisíc eur (4 miliony korun) měsíčně na úhradu fixních nákladů. Koalice zavrhlá podporu automobilového příspěvku prostřednictvím příspěvku státu na nákup nového benzinového nebo dieselového vozu. Stát naopak přispěje v rámci „ekologické“ prémie řidičům, kteří si pořídí nový elektromobil, 6000 eur (160 tisíc korun). Kromě toho vláda investuje 2,5 miliardy eur do podpory výstavby obchodní sítě pro prodej elektromobilů a do podpory výzkumu v této oblasti. Stejnou částku chce investovat do podpory městské a regionální veřejné dopravy.

Zdroj: ČTK

ECB rozšíří program nákupu dluhopisů

Řídící rada Evropské centrální banky (ECB) ve čtvrtek sice v souladu s tržním očekáváním nepohnula se svými úrokovými sazbami (depozitní sazba, v současnosti klíčová, tedy zůstává na -0,5 %), nicméně zvýšila celkový plánovaný objem pandemií vyvolaného programu nákupů dluhopisů (PEPP, vyhlášen v březnu) o 600 mld. eur na 1 350 mld. eur. Byl také prodloužen horizont nejdřívějšího ukončení tohoto programu, a to do června 2021. Hlavním důvodem zesílení tohoto programu je včera představená nová prognóza ECB, která přinesla posun vyhlídky inflace směrem dolů (a tedy potřebu většího měnověpolitického uvolnění).

Zdroj: ČS

Zakázky německého průmyslu v dubnu rekordně klesly

Zakázky německého průmyslu v dubnu v důsledku koronavirové krize klesly nejvíce od roku 1991, kdy se tyto údaje začaly zveřejňovat. Ve srovnání s březnem klesly o 25,8 procenta, slabší byla přitom jak domácí, tak i zahraniční poptávka. Objem domácích průmyslových zakázek v dubnu klesl o 22,3 procenta, zatímco ze zahraničí přišlo o 28,1 procenta méně zakázek. Analytici v anketě agentury Reuters odhadovali, že celkové objednávky klesnou o 19,7 procenta.

Zdroj: ČTK

Nezaměstnanost v EU roste zatím jen pozvolna

Míra nezaměstnanosti v EU v dubnu stoupla jen mírně, když se zvýšila o dvě desetiny procentního bodu na 6,6 %. V eurozóně se zvýšila také o dvě desetiny bodu na 7,3 %. Ve většině členských států unie byla druhý měsíc v platnosti opatření na omezení šíření koronaviru. V dubnu bylo v EU bez práce více než 14,08 milionu lidí, z toho 11,92 milionu v eurozóně (proti březnu jich přibýlo 397 tis.). Zvýšil se i počet nezaměstnaných mezi mladými do 25 let. V této věkové skupině zůstává dlouhodobě bez práce více než dvojnásobek lidí ve srovnání s celkovou mírou nezaměstnanosti. Jejich míra nezaměstnanosti v EU a eurozóně byla podobná - činila 15,4 %, resp. 15,8 %.

ČR si udržela nadále nejnižší nezaměstnanost, a to 2,1 % (z 2,0 % v březnu). Za ní následují Polsko s 2,9 %, Nizozemsko se 3,4 % a Německo se 3,5 %. Naopak největší zastoupení lidí bez práce má Řecko, kde bylo podle posledních dostupných údajů z února nezaměstnaných 16,1 %. Ve Španělsku činila v dubnu míra nezaměstnanosti 14,8 % a byla tak jen o jednu desetinu procentního bodu vyšší než ve Spojených státech. Výraznější nárůst nezaměstnanosti očekáváme až na přelomu května a června.

Zdroj: MPO, Eurostat

Nejpomalejší růst reálných mezd v ČR za posledních šest let

Do vývoje mezd v 1. čtvrtletí 2020 zasáhla koronavirová krize zatím **jen okrajově**. **Průměrná hrubá mzda** se meziročně zvýšila o 5 % (na 34 077 Kč), tedy nejméně za poslední tři roky. **V reálném vyjádření vzrostla v důsledku vyšší inflace jen o 1,4 %, a tedy nejpomaleji za posledních více než šest let**. Obecně ale platí, že dvě třetiny zaměstnanců na průměrnou mzdu vůbec nedosáhnou. Mediánová mzda tentokrát přidala o 5,7 %, což znamená, že se rychleji zvyšovaly mzdy zaměstnanců s nejnižšími příjmy. To odpovídá výraznému nedostatku nekvalifikovaných pracovníků, který na počátku roku tlačil na zvyšování mezd.

První náznaky nástupu pandemie lze spatřit na vývoji mezd v některých odvětvích. Nejvíce zasažen byl realitní sektor, kde se mzdy propadly o 6,5 %, když na pronájmy začaly dopadat první restriktce. Propad zaznamenalo i odvětví kulturních a rekreačních činností o 3,8 %, které rovněž v polovině března restriktce zcela odstavily. Nízké tempo růstu mezd v odvětví ubytování a stravování ovlivnilo uzavření provozoven. Stejně tak nelze přehlédnout ani **podprůměrné tempo růstu mezd ve zpracovatelském průmyslu** (4 %). Naopak nejvíce se přidávalo v administrativě a v energetice (přes 10 %), o více než 7 % si polepšili lidé pracující v zemědělství, IT a ve školství.

Výraznějšímu poklesu reálných mezd by měl zabránit Kurzarbeit a rovněž i postupné ukončování restriktivních opatření. Přesto nelze očekávat, že by se mzdy vrátily k dřívějšímu růstu, a to ať v nominálním nebo reálném vyjádření. Velkou neznámou zatím zůstává i rozsah propouštění, které recese vyvolává.

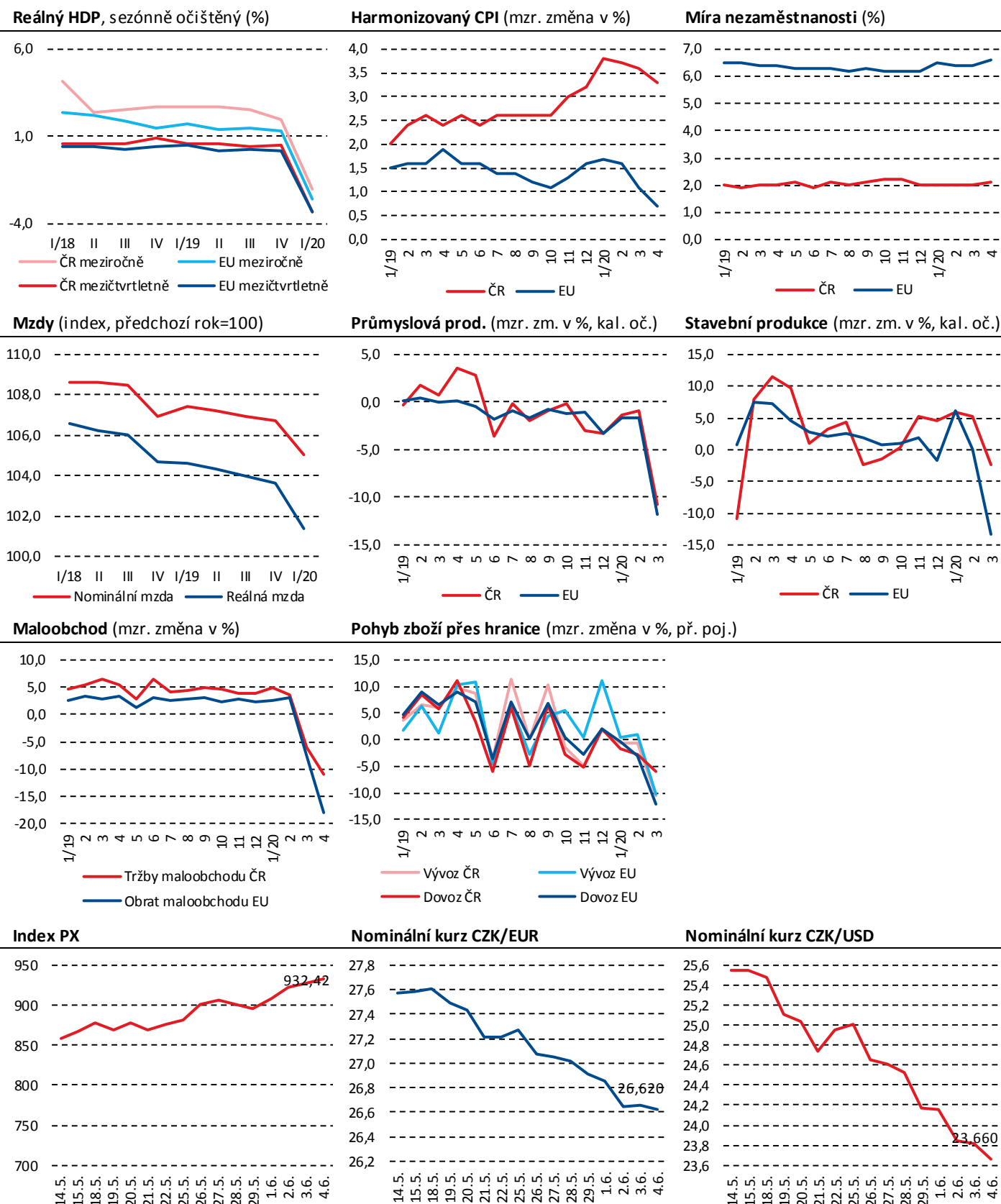
Zdroj: ČTK, ČSÚ

Maloobchodní tržby v dubnu prohloubily pokles

Vývoj maloobchodu v dubnu nadále ovlivňovala protikoronavirová opatření. Úplné nebo částečné uzavření provozoven omezilo prodej v prodejnách s potravinářským i nepotravinářským zbožím. Svůj vliv sehrál i růst cen, obavy spotřebitelů a jejich vyšší odhodlání spořit. **Maloobchodní tržby očištěné o kalendářní vlivy v dubnu klesly meziročně reálně o 10,9 %**, z toho za potraviny o 3,4 %, za nepotravinářské zboží o 15,3 % a za pohonné hmoty o 17,2 %. Tržby bez očištění byly nižší o 10,6 %, za potraviny o 2,8 %, za nepotravinářské zboží o 15,3 % a za pohonné hmoty o 17,2 %. Nejvýraznější meziroční pokles tržeb vykázaly prodejny s oděvy a obuví (o 81,1 %) a s výrobky pro kulturu, sport a rekreaci (o 55,1 %). Naopak výrazně vzrostly tržby internetového a zásilkového prodeje (o 47,5 %). Meziměsíčně se tržby po očištění o sezónní vlivy snížily reálně o 4,8 %, z toho tržby za pohonné hmoty klesly o 2,3 %, za potraviny o 3,7 % a za nepotravinářské zboží o 6,4 %.

Zdroj: ČSÚ

Makroekonomická situace v ČR a EU28



Zdroje: Eurostat, ČSÚ, BCPP, ČNB, grafy MPO