

Tuzemský průmysl v srpnu zrychlil pokles

Průmyslová produkce v srpnu pokračovala v poklesu, který dokonce oproti předchozímu měsíci prohloubila. To samé platí pro nové průmyslové zakázky i tržby z průmyslové činnosti. Aktuální vývoj je důsledkem koronavirové epidemie, svůj vliv sehrály i letní celozávodní dovolené v průmyslových podnicích.

Průmyslová produkce v srpnu po očištění o vliv počtu pracovních dnů meziročně klesla o 5,5 % (v červenci o 5,0 %). Meziměsíčně po vyloučení sezónních vlivů byla nižší o 0,9 %. Srpnovým poklesem tuzemský průmysl prodloužil sérii soustavných meziročních poklesů na patnáct měsíců v řadě.

Výroba automobilového průmyslu byla nižší meziročně o 8,1 %, což nejvíce ovlivnilo meziroční změnu průmyslové produkce. Dále ji ovlivnil pokles ve výrobě strojů a zařízení o 12,5 % a výrobě kovových konstrukcí a kovodělných výrobků o 7,5 %. Hlavní průmyslové obory tak skončily v červených číslech. Průmyslová produkce vzrostla v odvětvích ostatní zpracovatelský průmysl o 9,5 %, zpracování dřeva, výroba dřevěných, korkových, proutěných a slaměných výrobků o 3,9 % a výroba oděvů o 10,1 %.

Nové průmyslové zakázky se snížily meziročně o 9,8 % a klesaly již sedmý měsíc v řadě. Oproti předchozím dvěma měsícům byl pokles výraznější, nicméně nedosahoval dvouciferných hodnot, jak tomu bylo na jaře letošního roku. Tuzemské zakázky se snížily o 6,6 %. Globální ekonomické ochlazení se odrazilo ve vývoji zahraničních zakázek, jejichž pokles byl tentokrát dvouciferný, a to o 11,1 %.

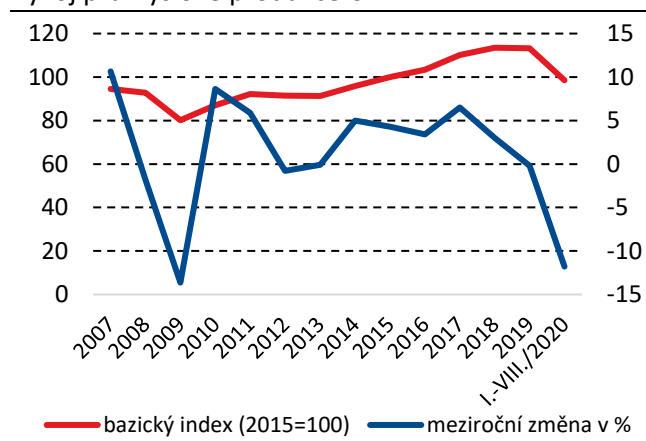
Tržby z průmyslové činnosti v běžných cenách meziročně klesly o 7,2 %. Tržby z přímého vývozu průmyslových podniků byly nižší o 9,8 %. Domácí tržby, které zahrnují i nepřímý vývoz prostřednictvím neprůmyslových podniků, se snížily o 3,7 %.

Předstihové indikátory aktuálně reflektují uvolňovaná omezení ekonomiky. Index aktivity ve zpracovatelském sektoru PMI pro eurozónu vzrostl ze srpnových 51,7 b. na 53,7 b. v září. Za jeho růstem stála především expanze výroby, zatímco sektor služeb zaznamenal hluboký pokles aktivity. Nicméně ze čtyř největších ekonomik eurozóny vykázalo zotavení pouze Německo, jehož index vzrostl z 52,2 na 56,4 bodu.

Aktuální výsledky indikují, že návrat tuzemského průmyslu na předkrizovou úroveň bude zdlouhavý. K dalšímu růstu mu chybí nové objednávky a situaci zhoršuje dramatický vývoj koronavirové pandemie. V dalších měsících lze proto očekávat poklesy průmyslové výroby.

Zdroj: ČSÚ, IHS Markit, Patria, MPO

Vývoj průmyslové produkce ČR



Zdroj: data ČSÚ, graf MPO

Z DOMOVA

Růst cen bytů byl v ČR čtvrtý nejvyšší v EU

Meziroční růst cen domů a bytů v ČR podle Eurostatu ve 2. čtvrtletí zpomalil na 7,7 %. O čtvrtletí dřív se ceny zvýšily o 8,6 %. Mezi zeměmi EU byl český růst šestý nejvyšší, stejně jako na konci března. V porovnání s prvním čtvrtletím loňského roku se ceny zvýšily o 1,6 %. V EU ceny bytů meziročně vzrostly v průměru o 5,5 %.

Zdroj: ČTK

Prodej aut propadl

Prodej nových osobních aut v ČR za tři čtvrtletí se meziročně snížil o 22,4 % na 148 319 vozů. V září však trh o 7,0 % vzrostl, oznámil Svaz dovozců automobilů. Mírný meziroční nárůst za poslední měsíc stávající stav nemění, protože odráží loňský nestandardně velký zářijový pokles způsobený zavedením nového emisního předpisu. Značka Škoda klesly prodeje o 12 % na 56 647 prodaných aut, což představuje přes 38 % trhu. Následuje Hyundai s poklesem o 17 % na 11 939 vozů a třetí Volkswagen se snížením o 18 % na 10 849 aut. Na dalších místech jsou značky Dacia a Toyota s prodejem 7 328 a 6 879 vozů.

Zdroj: Lidovky

V Liberci otevřeli centrum robotiky

Centrum průmyslové automatizace a robotiky otevřela v Liberci společnost Machine building, která nabízí kompletní řešení výroby s vysokým podílem automatizace. Centrum dává zákazníkovi možnost si roboty doslova osahat a otestovat navržené řešení dřív, než se začne stavět přímo v jeho závodě. Firma Machine building vznikla před osmi lety v Liberci a v nyní zaměstnává zhruba 30 lidí. Dodává automatizované výrobní linky a robotická pracoviště zejména firmám v automobilovém průmyslu, řešení výroby nabízí i podnikům z dalších oblastí zpracovatelského průmyslu.

Zdroj: ČTK

Škoda Electric vyvezla na Slovensko trolejbusy

Plzeňská Škoda Electric odeslala do Prešova deset trolejbusů za zhruba 130 mil. Kč. Slovensko je pro firmu velmi silný trh. Za posledních deset let dodala Škoda Electric do Bratislavy, Žiliny, Banské Bystrice a Prešova přes 200 trolejbusů.

Nyní bylo vyexpedováno šest "dlouhých" kloubových vozidel Škoda 31 Tr a čtyři "krátké" typu 30 Tr. V provozu s cestujícími by se měly objevit během října.

Zdroj: ČTK

Iveco Czech Republic bylo loni v zisku

Výrobce autobusů Iveco Czech Republic vloni vytvořil zisk po zdanění 2,746 mld. Kč. Výsledek je o 658 mil. Kč lepší než v roce 2018. Roční tržby dosáhly 24,172 mld. Kč, což představuje meziroční zvýšení o 5,0 %.

Zdroj: ČTK

ZE ZAHRANIČÍ

Europoslanci potvrdili plán na snížení emisí

Evropský parlament schválil návrh na přísnější omezení emisí skleníkových plynů, než plánuje Evropská komise. Většina europoslanců se vyslovila pro zredukování zplodin o 60 % do roku 2030 proti hodnotám z roku 1990. Tento krok patrně povede ke složitým vyjednáním s členskými státy, z nichž některé považují za příliš ambiciózní již zářijový návrh komise na 55% snížení. Většina českých europoslanců 60% hranici nepodpořila z důvodu, zda další výzvy pro evropský průmysl v době těžkého dopadu koronavirových omezení nepřinesou příliš velkou zátěž.

Zdroj: ČTK

Německý průmysl nečekaně klesl

Průmyslová výroba v Německu v srpnu klesla meziměsíčně o 0,2 %, predikce byla nastavena na 1,5% růst. Údaje signalizují, že oživení největší evropské ekonomiky po koronavirovém šoku by mohlo být méně silné, než se mělo dosud za to. Červencový růst po zpřesnění dat činil 1,4 % proti původně uváděným 1,2 %. Už v červenci přitom růst nečekaně prudce zpomalil, ačkoliv ještě v červnu výroba vzrostla o 9,3 %. V porovnání s únorem, tedy s dobou před vypuknutím pandemie, je průmyslová produkce o 10,8 % slabší. V meziročním srovnání se průmyslová výroba snížila o 9,6 %.

Zdroj: Patria

Růst průmyslových zakázek v Německu překonal očekávání

Průmyslové zakázky v Německu se v srpnu meziměsíčně zvýšily o 4,5 %, což je více

než očekávaných 2,6 %. Růst objemu zakázek zrychlil z červencových 3,3 % a velkou měrou k tomu přispěla silnější poptávka v eurozóně. Domácí zakázky se zvýšily o 1,7 %, zahraniční o 6,5 % a ze zemí eurozóny dokonce o 14,6 %.

Zdroj: Patria

Německý vývoz opět vzrostl

Vývoz z Německa vzrostl čtvrtý měsíc po sobě a tempo růstu překonalo odhady. V srpnu se meziměsíčně zvýšil o 2,4 % na 101,3 mld. eur (cca 2,7 bil. Kč), nicméně v meziročním srovnání je o 10,2 % nižší. Dovoz se zvýšil o 5,8 % na 85,6 mld. eur (cca 2,3 bil. Kč). Obchodní přebytek se po očištění od sezonních vlivů snížil na 15,7 mld. eur (cca 425 mld. Kč). Predikce byla nastavena na meziměsíční růst vývozu i dovozu shodně o 1,4 % a že obchodní přebytek dosáhne 18,2 mld. eur. Tyto údaje podporují názory, že německá ekonomika vykáže po poklesu vyvolaném koronavirovou krizí velmi dobrých výsledků za třetí čtvrtletí. Pak se ale čeká zpomalení růstu.

Zdroj: FXstreet

EU zavede cla

Evropská unie zavede antidumpingová cla na dovoz za tepla válcovaných cívek a plátů z nerezové oceli z Číny, Indonésie a Tchaj-wanu. Evropská komise zjistila, že tyto výrobky se prodávají za uměle nízké ceny. Cla vstupují v platnost ve čtvrtek. Dovoz z Číny bude zatížen 19% clem, z Indonésie 17,3% a z Tchaj-wanu 7,5%. Cla mají napravit škody, které dovoz levných produktů způsobil evropským výrobcům, hlavně v Belgii, Itálii a ve Finsku.

Zdroj: Patria

OPEC očekává zvýšení svého podílu na globálním ropném trhu

Organizace zemí vyvážejících ropu (OPEC) plánuje, že se jí podaří díky pandemii zvýšit podíl na globálním prodeji ropy, protože letošní propad cen zničil některé konkurenty. Na rozdíl od loňské prognózy počítající s tím, že do poloviny desetiletí bude OPEC ztrácet podíl na trhu, by se nově měla poptávka po ropě vrátit na úroveň před krizí v roce 2022. V té době bude OPEC podle svého odhadu dodávat na trhy 34,3 mil. barelů ropy denně, což je o cca 1,4 mil. barelů denně více, než bylo doposud plánováno.

Zdroj: Patria

Zahraniční obchod si pohoršil

Zahraniční obchod se zbožím v srpnu skončil podle očekávání meziročně horším výsledkem. Jeho celkové výsledky nadále negativně ovlivňuje koronavirová epidemie. Hodnota vyvezeného i dovezeného zboží byla meziročně nižší, stejně tak přebytek obchodní bilance. Na zhoršení bilance zahraničního obchodu ve srovnání s loňským srpnem měl značný vliv pokles přebytku ve zpracovatelském průmyslu. Z komoditního hlediska nejvýznamnější položka stroje a dopravní prostředky vykázala pokles jak vývozu, tak i dovozu.

Podle předběžných údajů ČSÚ hodnota vývozu meziročně klesla o 5,4 % na 261,7 mld. Kč a hodnota dovozu o 4,9 % na 254,1 mld. Kč. Bilance zahraničního obchodu skončila přebytkem 7,6 mld. Kč, který však byl meziročně o 1,6 mld. Kč nižší. Za leden až srpen dosáhl přebytek obchodní bilance 71,1 mld. Kč, což je o 41,6 mld. Kč méně než ve stejném období loňského roku. Vývoz byl meziročně nižší o 11,0 % a dovoz o 9,7 %.

Podle předběžných údajů **v pojetí pohybu zboží přes hranice** hodnota vývozu klesla meziročně o 6,0 % na 323,6 mld. Kč a hodnota dovozu o 6,8 % na 293,7 mld. Kč. Bilance zahraničního obchodu skončila přebytkem ve výši 29,9 mld. Kč, což je meziročně o 0,5 mld. Kč víc. Za leden až srpen dosáhl celkový přebytek obchodní bilance 248,5 mld. Kč, což je o 61,0 mld. Kč méně než ve stejném období loňského roku. Vývoz byl od počátku roku meziročně nižší o 9,3 % a dovoz o 8,1 %.

Zdroj: ČSÚ, MPO

Stavebnictví opět v červených číslech

Stavební produkce v srpnu zmírnila propad, nicméně kleslo jak pozemní, tak inženýrské stavitelství. Zároveň se snížila orientační hodnota stavebních povolení i počet zahájených a dokončených bytů.

Stavební produkce v srpnu reálně meziročně klesla o 9,7 % (v červenci o 10,4 %). **Po vyloučení sezónních vlivů byla meziměsíčně nižší o 1,4 %.** Ze sekcí stavebnictví vykázalo meziroční pokles pozemní stavitelství (o 11,2 %) i inženýrské stavitelství (o 6,2 %).

Stavební úřady vydaly meziročně o 3,0 % stavebních povolení více a orientační hodnota těchto povolení klesla o 12,0 %. Meziročně bylo zahájeno o 3,0 % bytů méně. Dokončeno bylo o 1,7 % bytů méně. Stavební firmy trápí nedostatek pracovní síly, což je jedna z bariér na cestě k zotavení.

Zdroj: ČSÚ, MPO

Maloobchodní tržby potěšily

Tržby maloobchodu v srpnu pokračovaly v růstu. Pokračoval meziroční růst tržeb nepotravinářského zboží. Dařilo se i prodeji potravinářského zboží, naopak nadále klesal prodej pohonných hmot. Z pohledu návratu do „normálního stavu“ je maloobchod jedním z nejúspěšnějších odvětví ekonomiky.

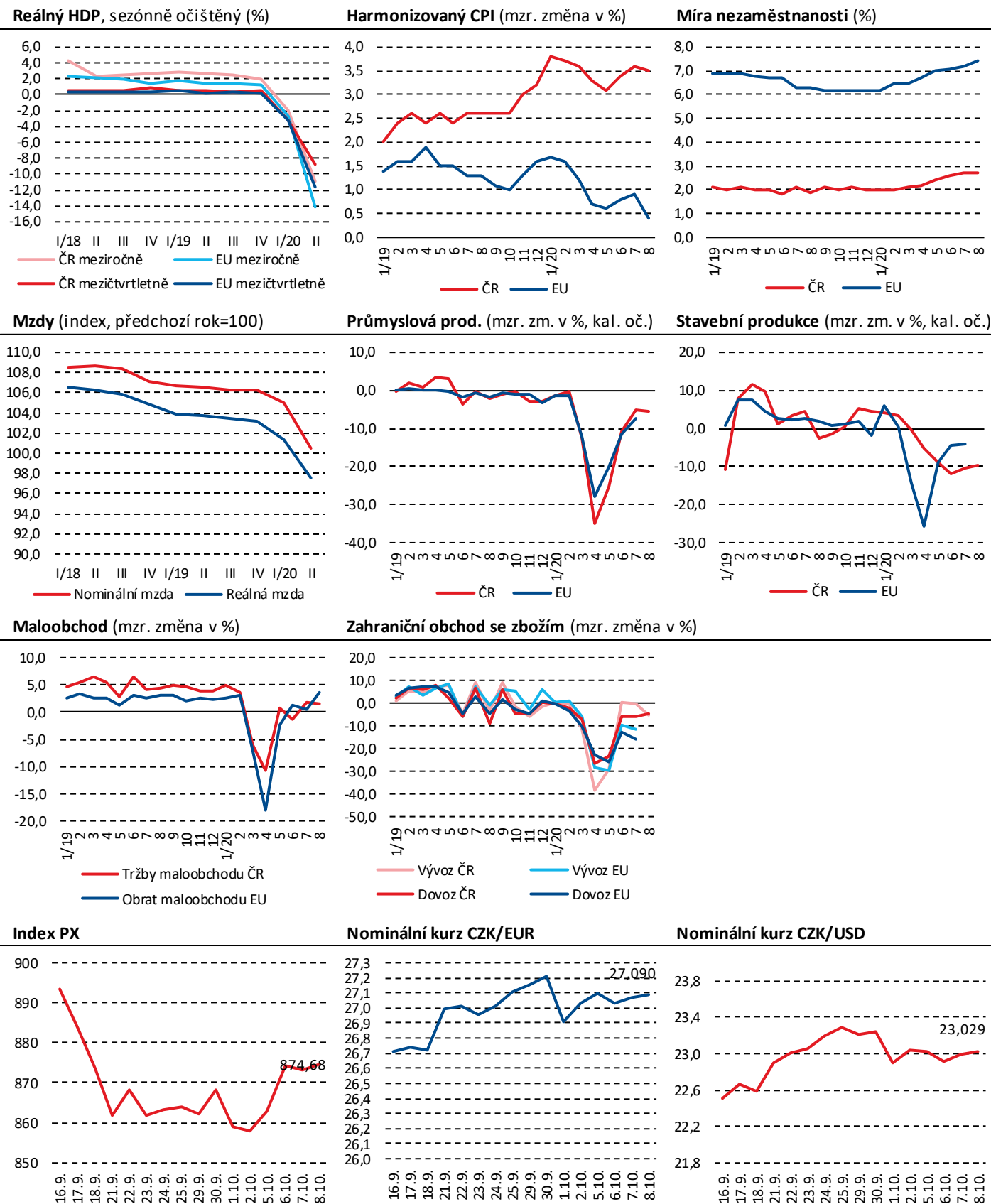
Maloobchodní tržby očištěné o kalendářní vlivy v srpnu vzrostly meziročně o 1,6 %, z toho za nepotravinářského zboží o 3,0 %, za potraviny o 0,5 %, avšak za pohonné hmoty klesly o 0,2 %. **Bez očištění** stagnovaly i přesto, že prodej nepotravinářského zboží zaznamenal růst o 1,3 %. Naopak tržby za potraviny klesly o 1,1 % a za pohonné hmoty o 1,6 %.

Meziměsíčně se tržby po očištění o sezónní vlivy zvýšily o 0,3 %, v tom za pohonné hmoty o 0,9 %, za potraviny o 0,8 %, naopak za nepotravinářské zboží klesly o 0,2 %.

Nejvíce se zvýšily tržby internetových obchodů a zásilkových služeb. Tržby rostly ve většině prodejen s nepotravinářským zbožím, např. s počítačovým a komunikačním zařízením, s farmaceutickým, zdravotnickým a kosmetickým zbožím, s výrobky pro domácnost a s výrobky pro kulturu, sport a rekreaci. Nadále se nedařilo prodejem oděvů a obuvi.

Zdroj: ČSÚ, MPO

Makroekonomická situace v ČR a EU27



Zdroje: Eurostat, ČSÚ, BCPP, ČNB, grafy MPO